

NÁVOD K OBSLUZE A ZÁRUČNÍ LIST
AKUMULÁTOROVÉ NŮŽKY PRO TVORBU KEŘŮ
A TRÁVNÍKŮ

**Modely: TA36-B15-JN, TA36H-B15-JN,
TA72-B15-JN, TA72H-B15-JN**

NAC

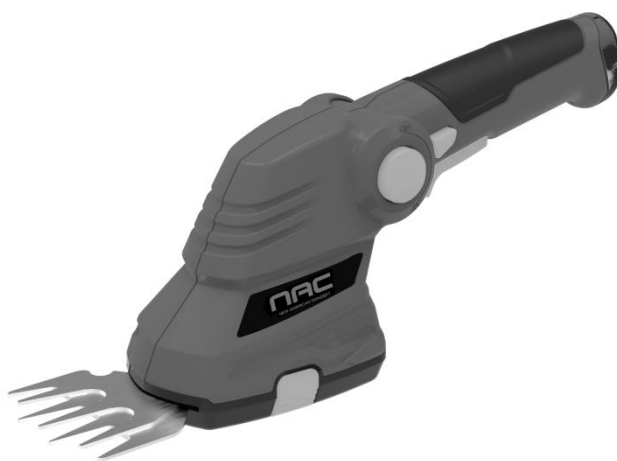
NEW AMERICAN CONCEPT

SERWIS.NAC.COM.PL

K O M P L E X N Í S E R V I S



Zajistíme váš klid



AKUMULÁTOROVÉ NŮŽKY PRO TVORBU KEŘŮ A TRÁVNÍKŮ

Modely: TA36-B15-JN, TA36H-B15-JN,
TA72-B15-JN, TA72H-B15-JN

Výrobce: NAC Sp. z o.o.
Al. Krakowska 39, 05-090 Raszyn
tel. +48 22 314 93 00
www.nac.com.pl, bok@nac.com.pl

Centrální servis - sklad
Strobów 2E, 96-100 Skierniewice
tel. 801 044 450, +48 22 314 93 00
serwis.nac.com.pl, serwis@nac.com.pl



Pozor!
Před instalací nebo provozem zařízení si přečtěte tento návod k obsluze.

**Zařízení je určeno pro použití kolem domu.
Použití zařízení pro profesionální, poloprofesionální nebo komerční účely vede ke ztrátě záruky.**

OBSAH

| | |
|---|----|
| Obsah | 3 |
| Technické údaje | 3 |
| Popis grafických stránek a piktogramů | 4 |
| Obecné bezpečnostní předpisy | 5 |
| Zvláštní bezpečnostní předpisy | 7 |
| Informace o zdraví látek uvnitř spotřebiče | 8 |
| Informace o vlivu látek v zařízení na životní prostředí | 8 |
| Informace o systému sběru odpadních elektrických a elektronických zařízení a úloze domácnosti | 8 |
| Bezpečnost a odpovědnost výrobce | 9 |
| Zbytkové riziko | 9 |
| Aplikace | 9 |
| Před prvním spuštěním | 9 |
| Spuštění | 10 |
| Služba | 11 |
| Čištění, údržba a skladování | 13 |
| Diagnostika a diagnostika problémů | 14 |
| Záruka a servis | 14 |
| Montážní schémata | 15 |
| Poznámky | 17 |
| Prohlášení o shodě | 19 |
| Záruční podmínky | 22 |
| Záruční list | 23 |

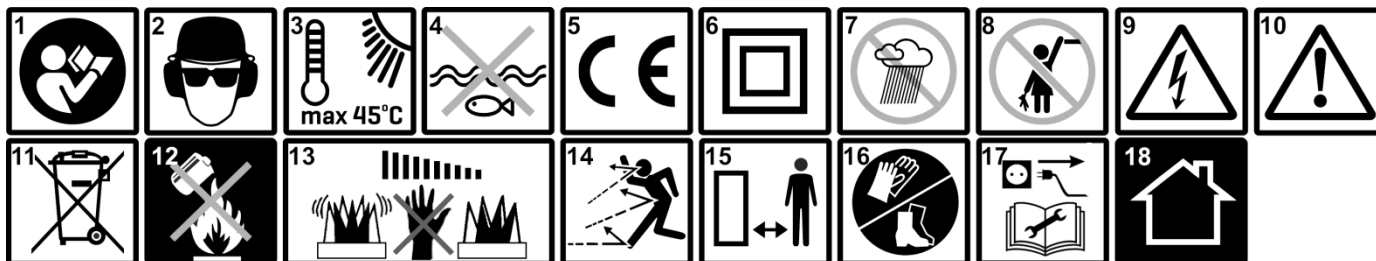
TECHNICKÉ ÚDAJE

| AKUMULÁTOROVÉ NŮŽKY PRO TVORBU KEŘŮ A TRÁVNÍKŮ | | | | |
|---|---|--------------|--|--------------|
| Typ, model | TA36-B15-JN | TA36H-B15-JN | TA72- B15-JN | TA72H-B15-JN |
| Jmenovité napětí | 3.6V DC | | 7,2 V DC | |
| Počet cyklů bez zatížení | 2200 / min | | 2200 / min | |
| Maximální tloušťka řezu | 8 mm | | 8 mm | |
| Šířka čepele pro travní frézování | 70 mm | | 90 mm | |
| Délka čepele pro prořezávání keřů | 115 mm | | 170 mm | |
| Třída elektrické ochrany | III | | | |
| Baterie | 3.6V, li-Ion, 1500 mAh | | 7,2 v , li-Ion, 1500 mAh | |
| Hladina akustického tlaku LpA | 76 dB (a) , k = 3 dB (a) | | 81 dB (a) , k = 4 dB (a) | |
| Naměřená hladina akustického výkonu LWA | 82 dB (a) , k = 2,07 dB (a) | | 84 dB (a) , k = 4 dB (a) | |
| Zaručená hladina akustického výkonu LWA | 87 dB (a) | | 90 dB (a) | |
| Manipulujte s úrovní vibrací | ≤2,5 m /s ² , k =1,5 m /s ² | | 2,7 m /s ² , k =1,5 m /s ² | |
| Doba nabíjení baterie | 3-5 hodin | | | |
| Hmotnost | 0,85 kg | 1,6 kg | 1,65 kg | 1,91 kg |
| Nabíječka | | | | |
| Typ, model | BC3-10-JN | | BC7-6-JN | |
| Napájecí napětí a frekvence | 100-240 v AC, 50/60 Hz | | 100-240 v AC, 50/60 Hz | |
| Jmenovitý proud | 0,2 A. | | 0,2 A. | |
| Výkon nakladače | | | | |
| Nabíjecí napětí | 5 V DC | | 9 V DC | |
| Třída elektrické ochrany | II | | | |
| Maximální nabíjecí proud | 1 A. | | 0,6 A. | |
| Maximální čistý výkon | 5 W | | 5,4 W | |
| Odhadovaná provozní doba zařízení* | | | | |
| - s nástavcem pro sečení trávy | 30 min | | 35 min | |
| - s nástavcem pro řezání živého plotu | 35 min | | 45 min | |
| * odhadovanou dobu provozu nelze přesně určit, protože závisí na faktorech, jako je: intenzita používání, okolní teplota, doba mezi nabíjením baterie a jejím použitím. | | | | |
| Rok výroby | 2025 | | | |

Zařízení se skládá z :

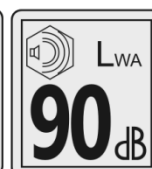
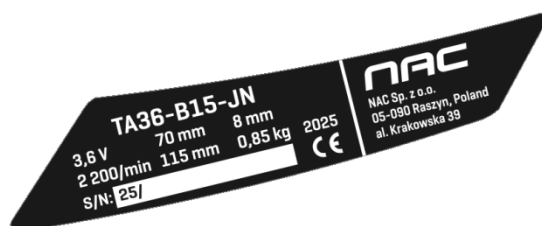
- akumulátorové nůžky pro tvorbu keřů a trávníků,
- Prodloužená rukojeť (u modelů TA36H-B15-JN, TA72H-B15-JN),
- vestavěná dobíjecí baterie,
- nabíječka baterií,
- nástavec pro sečení trávy,
- nástavec pro nůžky na živý plot,
- návod k obsluze, záruční podmínky, Záruční list, ES prohlášení o shodě.

POPIS GRAFICKÝCH STRÁNEK A PIKTOGRAMŮ



1. Důležité! Přečtěte si pokyny a postupujte podle varování.
2. Používejte bezpečnostní brýle a náušníky.
3. Maximální okolní teplota.
4. Neházejte do vody.
5. Zařízení splňuje požadavky směrnic EU a bezpečnostních norem.
6. Druhá třída elektrické ochrany nabíječky.
7. Nepoužívejte při vysokých vlhkostních podmínkách.
8. Udržujte vybavení mimo dosah dětí.
9. Pozor! Nebezpečí úrazu elektrickým proudem.
10. Pozor! Nebezpečí. Buďte velmi opatrní.
11. Nelikvidujte elektrické spotřebiče jako netříděný komunální odpad. Všechny elektrické a elektronické výrobky, které již byly použity, musí být skladovány ve speciálně určeném skladu. Tento požadavek platí ve všech zemích EU. Neskládejte takové výrobky s netříděným komunálním odpadem. Při výměně starého zařízení za nové je prodejce povinen staré zařízení alespoň bezplatně převzít zpět k dispozici.
12. Neházejte do ohně.
13. Pozor! Řezací mechanismus funguje po určitou dobu po vypnutí přístroje.
14. Pozor na odmítnuté položky.
15. Udržujte bezpečnou vzdálenost od okolních osob.
16. Používejte ochranné rukavice. Používejte bezpečnostní obuv.
17. Před opravou nebo údržbou odpojte nabíječku od zdroje napájení.
18. Nabíječku používejte pouze v interiéru.

Další značky na stroji



Příklad smykové desky výkonových desek nabíječek zaručená hladina akustického výkonu

Typový štítek je umístěn na skříni jednotky. Informace na štítku jsou nezbytné pro identifikaci příslušných náhradních dílů a servisních úkonů.

Tato příručka by měla být považována za nedílnou součást stroje. Měl by být uložen na místě, které mu bylo poskytnuto, aby byl snadno přístupný. Nezapomeňte dát tento pokyn novému majiteli nebo uživateli, pokud budete přístroj dále prodávat nebo jej dáte někomu jinému.

OBECNÉ BEZPEČNOSTNÍ PŘEDPISY

Bezpečnostní pravidla pro stroje a zařízení s elektromotorem

Přístroj je považován za vhodný pro použití v zemích s mírným, rovnoměrně vlhkým podnebím. Lze ji použít i v jiných zemích.



VAROVÁNÍ!

- ✓ Pečlivě si přečtete pokyny. Seznamte se s bezpečnostními předpisy pro elektricky poháněná zařízení a řídicí systémy a správným používáním zařízení.
- ✓ Nedodržení následujících varování a bezpečnostních opatření může vést k úrazu elektrickým proudem, požáru nebo vážnému zranění.
- ✓ Tuto příručku si ponechte pro budoucí použití.
- ✓ Tento přístroj není určen pro použití osobami (včetně dětí) se sníženou fyzickou, smyslovou nebo duševní kapacitou nebo osobami bez zkušeností nebo znalostí přístroje, pokud se tak nestane pod dohledem nebo v souladu s pokyny pro použití poskytnutými osobami odpovědnými za jejich bezpečnost.
- ✓ Přístroj neprovozujte dětmi, dospívajícími do 16 let nebo osobami, které nejsou obeznámeny s pokyny pro použití přístroje.

Bezpečnost na pracovišti

- Udržujte svůj pracovní prostor uklizený a dobře osvětlený. Poruchy a špatné osvětlení přispívají k nehodám.
- Nepoužívejte elektricky poháněná zařízení ve výbušném prostředí, které je tvořeno hořlavými kapalinami, plyny nebo prachem. Zařízení může vytvářet jiskry, které mohou zapálit prach nebo výpary.
- Nedovolte dětem a pozorovatelům, aby používali elektrická motorová zařízení. Rozptýlení může způsobit, že ztratíte kontrolu nad zařízením. Udržujte elektrické zahradní vybavení mimo dosah okolních osob.
- Provozovatel nebo uživatel je odpovědný za nehody nebo nebezpečí pro ostatní nebo životní prostředí.

Elektrická bezpečnost

Zástrčky elektrického nářadí musí být zasouvány do zásuvek. Zástrčku nikdy žádným způsobem neupravujte. Nepoužívejte prodlužovací kabely pro elektrické nářadí s ochranným zemnicím vodičem. Absence úprav zástrček a zásuvek snižuje riziko úrazu elektrickým proudem.

- Nedotýkejte se uzemněných nebo uzemňovaných povrchů, jako jsou potrubí, ohříváče, radiátory ústředního topení a chladničky. Pokud se dotknete uzemněných nebo uzemňovaných dílů, riziko úrazu elektrickým proudem se zvyšuje.
- Nevystavujte elektricky poháněná zařízení dešti nebo vlhkým podmínkám. Pokud se do elektrického nářadí dostane voda, zvyšuje se riziko úrazu elektrickým proudem.
- Nenamáhat připojovací kabely. Nikdy nepoužívejte připojovací kabel k přenášení, vytahování elektrického zařízení nebo vytahování zástrčky ze zásuvky. Připojovací kabel udržujte mimo dosah zdrojů tepla, olejů, ostrých hran nebo pohyblivých částí. Poškozené nebo zamotané připojovací kabely zvyšují riziko úrazu elektrickým proudem.
- Pokud je napájecí nástroj používán venku, připojovací kabely by měly být rozšířeny o prodlužovací kabely určené pro venkovní použití. Použití prodlužovacího kabelu snižuje riziko úrazu elektrickým proudem.
- Jako ochranu proti úrazu elektrickým proudem by mělo být použito proudové zařízení (RCD). Použití RCD snižuje riziko úrazu elektrickým proudem. Zařízení musí být napájeno proudovým zařízením se jmenovitým proudem nepřesahujícím 30 mA.
Poznámka: Výraz „zařízení pro zbytkový proud (RCD)“ lze nahradit výrazem „jistič GFCI“ nebo „jistič svodového proudu (ELCB)“.
- Uchopte elektrický nástroj za izolovanou část skříně, protože pracovní část může poškodit skrytý elektrický vodič nebo jeho vlastní během provozu. Kontakt nástroje s živým kabelem může způsobit úrazu elektrickým proudem pro obsluhu.
- Před zahájením práce zkontrolujte napájecí kabel. Nepracujte, pokud je napájecí kabel nebo prodlužovací kabel opotřeбенý, odřizlý nebo jinak poškozený.
- Pokud se během používání poškodí napájecí kabel, vypněte přístroj a vytáhněte zástrčku ze síťové zásuvky.

- Zařízení pracující v třídě elektrické ochrany i musí být připojeno k elektrické instalaci s ochranným kolíkem. To je nezbytné pro bezpečnost uživatele.

Osobní bezpečnost

- Budte předvídatelní, pozorujte, co děláte, a buďte rozumní při práci s elektrickým zařízením. Nepoužívejte zařízení, pokud jste unavení nebo pod vlivem drog, alkoholu nebo léků. Okamžik nepozornosti při provozu elektrického nářadí může způsobit vážné zranění osob.
- Musí být použito ochranné vybavení. Vždy používejte ochranné brýle. Použití ochranných pomůcek, jako je prachová maska, protiskluzová obuv, helma nebo ochrana sluchu, za vhodných podmínek sníží zranění osob.
- Je třeba se vyhnout nechtěnému spuštění. Před připojením ke zdroji napájení a /nebo před připojením baterie se ujistěte, že je spínač elektrického nářadí v poloze VYPNUTO. Před zvednutím nebo přesunutím přístroje se ujistěte, že je napájecí kabel odpojen od sítě a vypínač je v poloze: „vypnuto“. Pohyb elektrického zařízení prstem na vypínači nebo připojení k elektrické síti při zapnutém vypínači může způsobit nehodu.
- Před spuštěním elektrického nástroje je nutné vyjmout všechny klíče. Ponechání klíče v rotující části elektrického nářadí může způsobit zranění osob.
- Nedívejte se příliš daleko. Musíte zůstat v rovnováze a udržovat rovnováhu po celou dobu. To umožní lepší kontrolu v nepředvídatelných situacích.
- Oblečte se přiměřeně. Nenoste volný oděv ani šperky. Udržujte své vlasy, oblečení a rukavice od pohyblivých částí. Volné oblečení, šperky nebo dlouhé vlasy mohou být zachyceny pohyblivými částmi.
- Při práci držte nástroj za přídatná držadla, je-li ve výbavě. Ztráta kontroly nad nástrojem nese riziko zranění.



I přes použití bezpečného designu, ochranných opatření a dalších ochranných opatření je vždy při provozu riziko zbytkového zranění.

Používání a péče o vybavení

- Nepřetěžujte elektrické nářadí. Použijte pracovní nářadí s výkonem potřebným pro provedení práce. Správný nástroj vám umožní pracovat lépe a bezpečněji pod zatížením, pro které byl navržen.
- Nepoužívejte elektricky poháněný nástroj, pokud jej spojka nezapne a nevypne. Jakékoli zařízení, které nelze zapnout nebo vypnout pomocí konektoru, je nebezpečné a musí být opraveno.
- Před každým nastavením, výměnou dílů nebo uložením odpojte zástrčku od zdroje napájení elektrického nástroje nebo odpojte baterii. Taková preventivní bezpečnostní opatření snižují riziko náhodného spuštění elektrického nářadí.
- Pokud se nářadí nepoužívá, udržujte jej mimo dosah dětí. Nedovolte nikomu, aby jej použil někdo, kdo není obeznámen s nástrojem nebo s touto příručkou. Elektrické nářadí a zařízení jsou nebezpečné v rukou neškolených uživatelů.
- Elektrické nářadí musí být udržováno. Zkontrolujte, zda není vychýlení nebo vázání pohyblivých částí, trhlin v dílech a jakýchkoli dalších faktorů, které mohou ovlivnit provoz elektrického nástroje. Pokud zjistíte poškození, před použitím opravte elektrické nářadí. Příčinou mnoha nehod je neprofesionální způsob opravy a /nebo údržby elektrického nářadí.
- Před použitím přístroje vyměňte vadné, opotřebované nebo poškozené díly. Vyměňte výstražné značky na jednotce, pokud se stanou nečitelnými nebo poškozenými.
- Výstražné štítky a náhradní díly si můžete objednat u NAC Service a autorizovaných prodejců.
- Používejte elektrický nástroj, zařízení, pracovní nástroje atd. v souladu s touto příručkou, s přihlédnutím k podmínkám a druhu práce, která má být provedena. Použití elektrického nástroje způsobem, který není určen pro, může být nebezpečné.

Provoz a provoz bezdrátových zařízení a elektrických nástrojů

- Před vložením baterií do elektrického nástroje se ujistěte, že je vypínač elektrického nářadí v poloze „VYPNUTO“. Vložení baterií do elektrického nástroje, když je vypínač v poloze „zapnuto“, může způsobit vážné zranění.
- Používejte pouze nabíječku doporučenou výrobcem. Použití nabíječky k nabíjení jiných typů baterií může způsobit požár.
- Nikdy nepoužívejte jiné baterie než ty, které doporučuje výrobce. Použití jiných baterií může způsobit vážné zranění nebo požár.
- Vyjměte baterii, pokud se nástroj nepoužívá. Udržujte baterii mimo dosah kovových předmětů, jako jsou spony na papír, mince, hřebíky, šrouby atd., které mohou zkratované svorky akumulátoru. Zkratování svorek akumulátoru může způsobit popáleniny nebo požár.

- V extrémních podmínkách může baterie uniknout. Je důležité se s ním vyhnout kontaktu. Pokud se náhodně dostanete do kontaktu s kapalinou, okamžitě opláchněte vodou. Pokud kapalina vstoupí do očí, okamžitě kontaktujte lékaře. Kapalina unikající z baterie může způsobit podráždění nebo popáleniny.
- **POZOR!** Nabíječky a napájecí zdroje pro bateriová zařízení jsou určeny pro vnitřní použití v suchém prostředí.
- Je zakázáno používat nabíječky a napájecí zdroje venku nebo v místnostech s vysokou vlhkostí, jako jsou koupelny nebo sklepy.



Nebezpečí úrazu elektrickým proudem a /nebo poškození zařízení.

Oprava

Pokud je přístroj poškozen nebo dojde k abnormálním vibracím, okamžitě jej zastavte, vytáhněte zástrčku ze síťové zásuvky. Před pokračováním opravte nářadí poháněné motorem. Pokud nemáte potřebné znalosti a oprávnění, musíte mít nezbytné opravy prováděné kvalifikovanou osobou, která používá pouze originální náhradní díly, nejlépe specializované služby; doporučuje se používat služby autorizovaného poskytovatele služeb NAC. Tím zajistíte, že bude nářadí stále bezpečné.



POZNÁMKA:

Riziko uškrcení dětí při hraní s obalem.

Uchovávejte obal mimo dosah dětí.

ZVLÁŠTNÍ BEZPEČNOSTNÍ PŘEDPISY PRO AKUMULÁTOROVÉ NŮŽKY NA KEŘE A SEKAČKU NA TRÁVU



Varování

- Postupujte podle všech bezpečnostních pokynů, pokynů, popisů a údajů dodávaných s napájecím nástrojem. Pokud tak neučiníte, může dojít k úrazu elektrickým proudem, požáru nebo vážnému zranění.
- Používejte pouze doporučenou baterii a nabíječku.
- Baterii vždy uchovávejte mimo dosah zdroje požáru. Nenechávejte ji v horkém prostředí po delší dobu (na přímém slunečním světle, v blízkosti radiátorů nebo tam, kde teplota přesahuje 50 °C).
- Baterii nenabíjejte při teplotách nižších než 0 °C.
- Nabíječka dodávaná se zařízením je určena pouze pro použití s tímto produktem. Nesmí se používat k jiným účelům.
- Do nabíječky nevkládejte žádné kovové předměty.
- Nepokoušejte se řezat kov.
- K čištění nůžek použijte měkký suchý hadřík. Nikdy nepoužívejte žádný čisticí prostředek ani alkohol.
- Před čištěním odpojte nabíječku od elektrické sítě.
- Nepoužívejte příslušenství, která nejsou speciálně navržena a doporučena výrobcem pro toto zařízení. Skutečnost, že zařízení lze namontovat na elektrické nářadí, není zárukou bezpečného používání.
- Systém uchycení pracovního nástroje musí odpovídat rozměrům elektrického nástroje. Pracovní nástroje s nesprávnými rozměry nesmí být dostatečně stíněny nebo kontrolovány.
- Používejte osobní ochranné prostředky. V závislosti na typu práce byste měli nosit ochrannou masku pokrývající celý obličej, ochranu očí, např. ochranné brýle. Chraňte své oči před cizími předměty, které jsou vytvořeny během práce. Prachová maska a ochranná maska dýchacích orgánů musí filtrovat prach vzniklého během provozu. Dlouhodobé vystavení hluku může vést ke ztrátě sluchu.
- Udržujte osoby v bezpečné vzdálenosti od oblasti pokrytí elektrického nářadí. Každý, kdo se nachází v blízkosti pracovního elektrického nářadí, musí používat osobní ochranné prostředky. Třísky obrobku nebo rozbité pracovní nástroje mohou také způsobit zranění mimo oblast bezprostředního dosahu.
- Nepohybujte nástrojem, pokud je v pohybu. Náhodný kontakt oděvu s pracovním nástrojem může oděv řezat a přijít do styku s tělem obsluhy.
- Větrací otvory zařízení pravidelně čistěte. Ventilátor motoru nasává prach do skříně a velká akumulace kovového prachu může způsobit elektrické nebezpečí.
- Nepoužívejte elektrické nářadí v blízkosti hořlavých materiálů. Jiskry je mohou zapálit.



POZNÁMKA: Nabíječka pro přístroj musí být použita uvnitř. I přes použití bezpečného designu, ochranných opatření a dalších ochranných opatření existuje vždy riziko zbytkového zranění.

INFORMACE O ZDRAVÍ LÁTEK UVNITŘ SPOTŘEBIČE

V přístroji je malé množství maziva a /nebo oleje, a proto látka, která je potenciálně nebezpečná pro vaše zdraví.

Když se směs dostane do kontaktu s očima, může dojít k mírnému stupni podráždění očí (zarudnutí spojivky). Doporučuje se vypláchnout látku teplou vodou.

Kontakt s pokožkou může někdy způsobit zarudnutí, podráždění a suchost pokožky, zejména při dlouhodobém kontaktu. Doporučuje se látku umýt teplou vodou.

Požítí mastnoty může způsobit podráždění sliznic gastrointestinálního traktu (nevolnost, zvracení, průjem, bolest břicha).

Indikace pro okamžitou lékařskou pomoc a zvláštní zacházení s obětí: Rozhodnutí o záchranném postupu přijme lékař po důkladném posouzení stavu oběti. Symptomatická léčba.

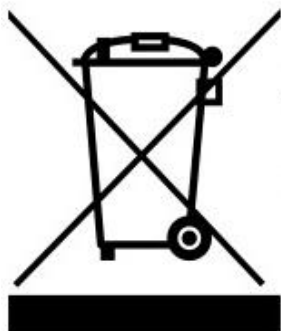
INFORMACE O VLIVU LÁTEK V ZAŘÍZENÍ NA ŽIVOTNÍ PROSTŘEDÍ

Látky a součásti zařízení mohou být nebezpečné pro životní prostředí.

INFORMACE O SYSTÉMU SBĚRU ODPADNÍCH ELEKTRICKÝCH A ELEKTRONICKÝCH ZAŘÍZENÍ A ÚLOZE DOMÁCNOSTI

1. Každý zákazník může opustit použité zařízení v obchodě, kde nové zařízení zakoupil, protože obchod je povinen staré vybavení zdarma převzít, pokud je zde zakoupeno nové zařízení stejného typu a funkce.
2. Každý zákazník může vrátit odpadní elektrická a elektronická zařízení v místě dodání.
S ohledem na platné předpisy je distributor, který poskytuje kupujícímu (zákazníkovi) vybavení pro domácnost, povinen bezplatně sbírat odpadní zařízení z domácností v místě dodání tohoto zařízení za předpokladu, že použité zařízení je stejného typu a plní stejné funkce jako dodané zařízení.
3. Každý zákazník může nechat použité vybavení ve velkém obchodě, aniž by musel kupovat nové.
V souladu s platnými předpisy, obchody s oblastí prodeje zařízení určených pro domácnosti min 400 m², musí být bezplatně, v bezprostřední blízkosti této jednotky nebo v bezprostřední blízkosti této jednotky, přijímat spotřebiče pro domácnost, u nichž žádný z vnějších rozměrů nepřesahuje 25 cm, aniž by bylo nutné kupovat nové spotřebiče pro domácnost.
4. Každý zákazník může použité zařízení odkázat na sběrné místo. Informace o nejbližší lokalitě naleznete na webových stránkách obce nebo na nástěnce radnice.
5. Pokud se rozhodnete opravit zařízení na servisním místě a oprava zařízení je z technických důvodů nevýhodná nebo nemožná, je služba povinná zařízení bezplatně přijmout.
6. Domácnost hraje velmi důležitou roli při přispívání k opětovnému použití a obnově použitého vybavení. Správné nakládání s odpadními zařízeními zabraňuje potenciálním negativním důsledkům pro životní prostředí a lidské zdraví.

Takto shromážděné zařízení jde do specializovaných zpracovatelských závodů, kde z něj budou nejprve odstraněny nebezpečné komponenty. Zbývající součásti budou recyklovány a recyklovány. Každé zařízení napájené elektřinou nebo bateriemi musí být označeno symbolem přeškrtnutého koše:



Symbol přeškrtnuté popelnice na zařízení, obalu nebo průvodních dokumentech naznačuje, že výrobek nesmí být likvidován v kombinaci s jiným odpadem. Je odpovědností uživatele předat použité zařízení určenému sběrnému místu pro řádné zpracování. Zároveň označení naznačuje, že zařízení bylo uvedeno na trh po 13. srpnu 2005

Nelikvidujte použité zařízení v kombinaci s jiným odpadem!
Za to hrozí finanční sankce.

Správné nakládání s odpadními zařízeními zabraňuje možným důsledkům pro životní prostředí a lidské zdraví.

Zároveň šetříme přírodní zdroje naší Země opětovným použitím surovin získaných zpracováním zařízení.

BEZPEČNOST A ODPOVĚDNOST VÝROBCE

Jakékoli použití akumulátorových keřů a nůžek na trávu, které nejsou popsány v této příručce, je považováno za nevhodné a výrobce nenese odpovědnost za škody nebo škody vzniklé v důsledku takového použití.

Správné používání zahrnuje také dodržování provozních, údržbových, skladovacích a opravných podmínek stanovených výrobcem.

Aby se předešlo nehodám, musí být dodržována všechna pravidla pro bezpečné používání a předcházení rizikům.

Jakékoli změny v konstrukci zařízení provedené uživatelem mohou ovlivnit bezpečnost stroje a zbavit výrobce odpovědnosti za škody nebo zranění.

ZBYTKOVÉ RIZIKO

Přestože je výrobce odpovědný za konstrukci zařízení k odstranění nebezpečí, některé prvky rizika během provozu jsou nevyhnutelné. Zbytkové riziko je způsobeno nesprávným chováním uživatele.

Největší nebezpečí představuje při provádění následujících zakázaných operací:

- používání přístroje dětmi,
- používání zařízení pro jiné účely než ty, které jsou popsány v uživatelské příručce,
- pokud jsou v blízkosti jiné osoby, zejména děti nebo zvířata,
- používání zařízení osobami, které nejsou obeznámeny s uživatelskou příručkou,
- použití přístroje bez řádného ochranného oděvu a obuvi chránící nohy,
- přístroj používejte s poškozenými kryty nebo krytem a bez řádně nainstalovaných bezpečnostních zařízení.

Pokud se budete řídit pokyny uvedenými v uživatelské příručce, může být při používání přístroje eliminováno zbytkové nebezpečí. Existuje riziko, pokud nesplníte výše uvedená doporučení.

APLIKACE



POZNÁMKA: Správný, spolehlivý a bezpečný provoz s akumulátorovými keři a sekačkou na trávu závisí především na správném provozu.

Nedodržení pokynů v této příručce vylučuje odpovědnost výrobce a servis za případné škody z ní vyplývající.

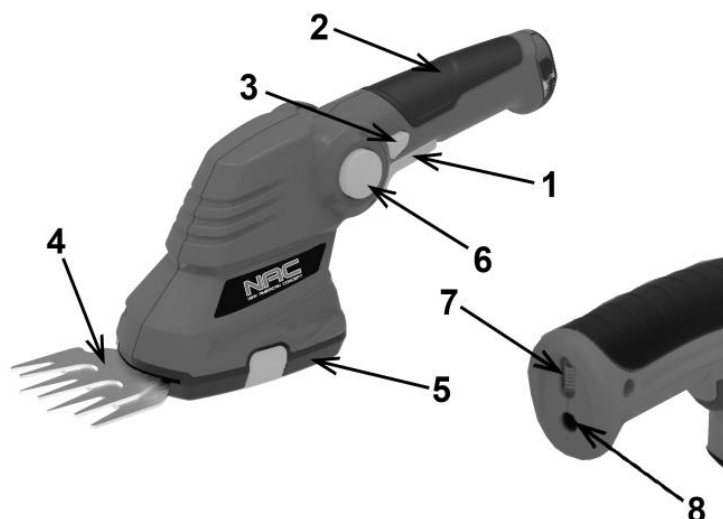
Akumulátorové nůžky na keře a nůžky na trávu jsou široce používány v péči o trávnik, zejména v blízkosti objektů, jako jsou stromy nebo ploty, a v péči o okrasné keře.

PŘED PRVNÍM SPUŠTĚNÍM

Přečtěte si tuto uživatelskou příručku a vybavení.

Zkontrolujte, zda síťové napětí odpovídá napětí uvedenému na štítku nabíječky.

Konstrukce a popis akumulátorových nůžek pro tvorbu keřů a trávníků



Struktura zařízení:

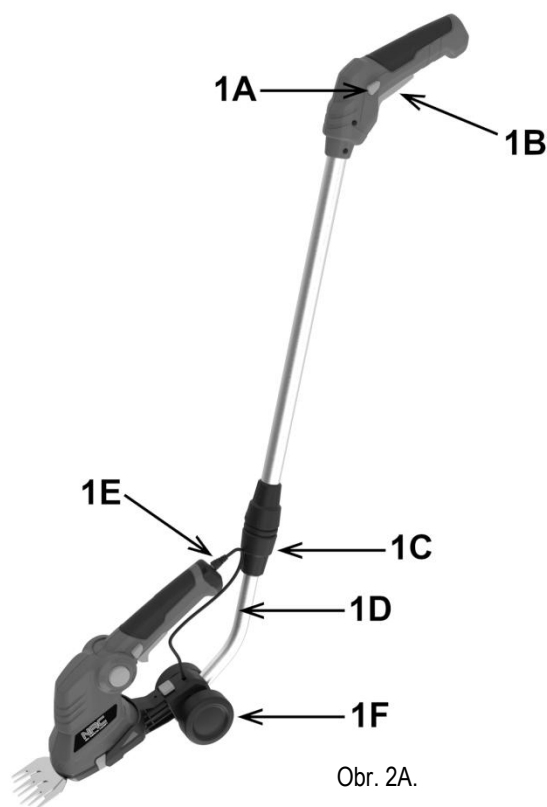
1. Vypínač
2. Rukojeť potažená protiskluzovým povrchem
3. Bezpečnostní zámek spínače
4. Řezací nástroj
5. Kryt držáku nože
6. Tlačítko pro nastavení úhlu rukojeti
7. Kontrolka LED napájení
8. Napájecí zásuvka



Příslušenství:

- 4A. Čepel na sečení trávy
- 4B. Čepel na živý plot
- 9. Nabíječka baterií

Obr. 2



Obr. 2A.

Příslušenství:

Poznámka – pouze modely: TA36H-B15-JN, TA72H-B15-JN

Prodloužená rukojeť

- 1A. Bezpečnostní zámek spínače
- 1B. Vypínač
- 1C. Pojistný kroužek
- 1D. Nástavec rukojeti
- 1E. Konektor pro připojení akumulátorových nůžek
- 1F. Kola

SPUŠTĚNÍ

Příprava akumulátorových nůžek pro tvorbu keřů a trávníků pro práci

Nabíjení baterie

Dodávaná baterie je pouze částečně nabitá, proto ji před použitím nabijte, abyste předešli možným problémům.

POZOR! Při prvním nabíjení baterie nedosahují plného nabití. K dosažení plné účinnosti baterie je zapotřebí několik cyklů (nabíjení a vybití). Baterie by měla být nabíjena pouze uvnitř. Při nabíjení může být baterie teplá, to je normální.

- Nabíječku nepokládejte do oblasti s extrémním teplem nebo chladem, nejvhodnější bude teplota v místnosti.
- Po nabití baterie odpojte nabíječku od zdroje napájení a odpojte ji od přístroje.

POZOR! Nenabíjejte horkou baterii. Po procesu nabíjení nechte baterii zcela vychladnout.

POZOR! Před nabíjením přístroj zkontrolujte. Nenabíjejte popraskané nebo netěsnící baterie.

POZOR! Před nabíjením se vždy ujistěte, že používáte originální a kompatibilní baterii. Nepokoušejte se nabíjet baterii, která není vhodná pro nabíječku.

Nabíjení baterie:

- Připojte **nabíječku 9 (obr. 2)** k napájecí zásuvce 230 v ~ 50 Hz.
- Připojte nabíječku k napájecí zásuvce na jednotce.
- Červená kontrolka LED napájení se rozsvítí a signalizuje, že je připojeno napájení.
- Po asi 2 hodinách se červená kontrolka LED vypne.
- Pokud se baterie nenabíjí, rozsvítí se červené a zelené diody LED. Zkontrolujte, zda je v zásuvce napětí a zda je dobrý kontakt na nabíjecích kolíčkách.



Obr. 3

Po dokončení procesu nabíjení a ochlazení baterie můžete pokračovat v práci.

POZOR! Chcete-li zajistit dlouhou životnost baterie, nabíjte baterii. Nabíjte baterii, když zaznamenáte pokles výkonu. Baterii nikdy zcela nevybíjejte.

Spuštění zařízení:

- Posuňte bezpečnostní zámek spínače **3 (obr. 1)**.
- Stiskněte **spínač 4 (obr. 1)**.

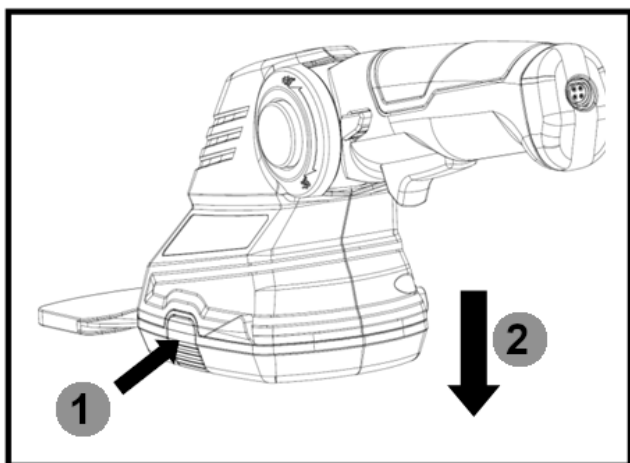
SLUŽBA

Obsluha přístroje by neměla být obtížná, ale musíte dodržovat bezpečnostní pravidla.

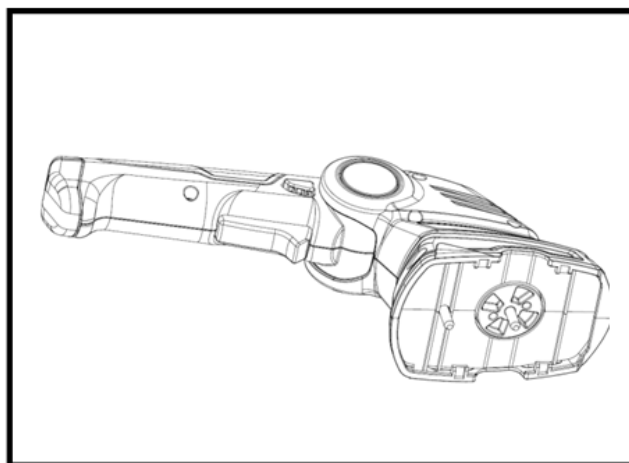
VAROVÁNÍ! Před připojením/sejmutím pracovního nástroje se ujistěte, že je přístroj vypnutý a bezpečnostní zámek na spínači **3 (obr. 1)** není uvolněn.

Pro výměnu kotouče

Stiskněte uvolňovací mechanismus **(obr. 4)** a posuňte radlici dolů ve směru šipky. Po demontáži kotouče se ujistěte, že na převodový stupeň převodovky nevnikly žádné nečistoty **(obr. 5)**. Chcete-li sklopit radlici, proveďte kroky v opačném pořadí.



Obr. 4



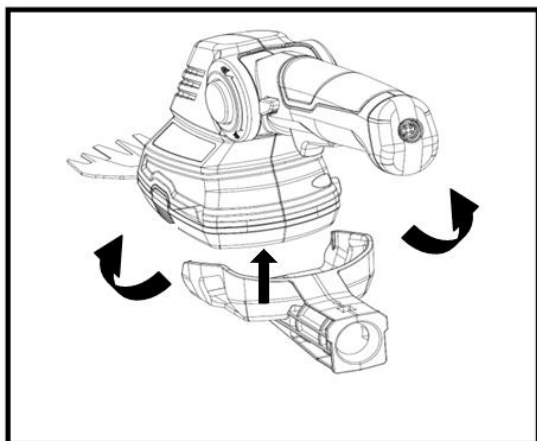
Obr.5

POUZE TA36H-B15-JN A TA72H-B15-JN

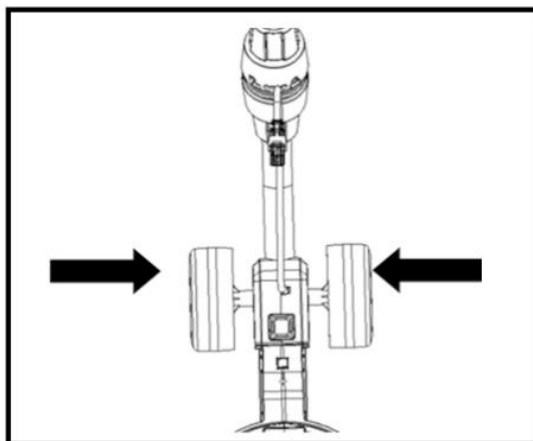
Montáž teleskopické rukojeti

- Nasuňte upnutí **1 (obr. 6)** na nástroj ve směru šipky, dokud západka nezapadne na místo.
- Zasuňte hřídel kola do otvoru v tělese držáku **(obr. 7)**.

- Namontujte druhé kolo tak, aby se kola mohla volně pohybovat (**obr. 7**) .

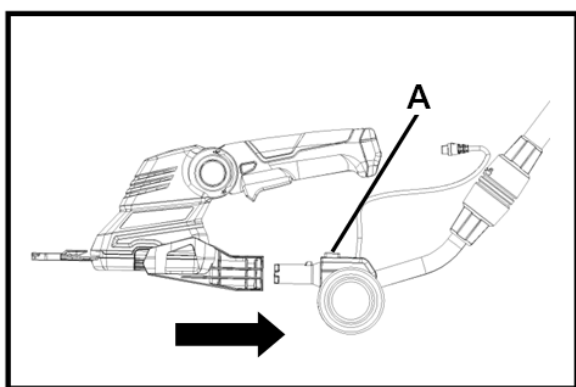


Obr. 6

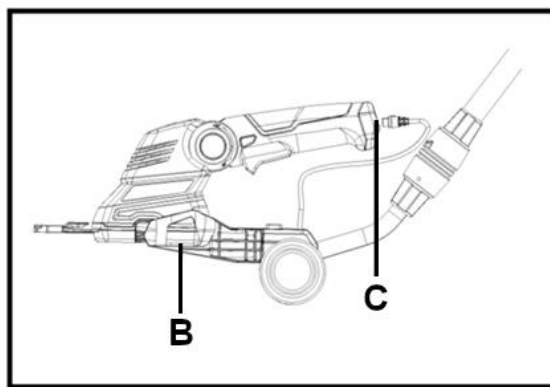


Obr. 7

- Stiskněte západku **a** (**obr. 8**) a nasuňte nástroj na teleskopickou rukojeť ve směru šipky na **obr. 8**. Po uvolnění západky se ujistěte, že je držák **B** (**obr. 9**) správně **zasunut** (
- Poté připojte napájecí zástrčku **C** (**obr. 9**) k nástroji podle **obr. 9**.



Obr. 8

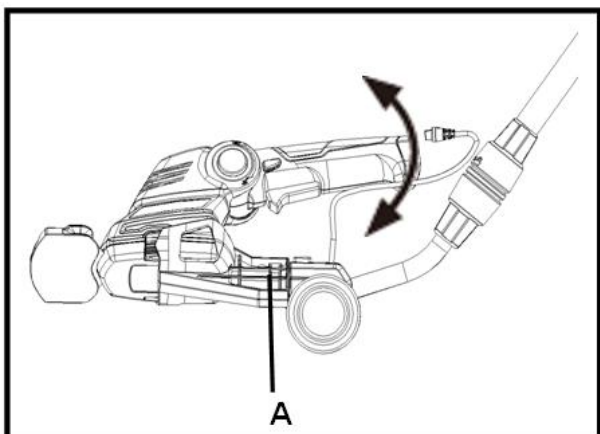


Obr. 9

Přizpůsobení režimu okraje:

Teleskopickou rukojeť lze otáčet o 90° od 90° do -90°, aby bylo dosaženo požadovaného provozního úhlu (**obr. 10**).

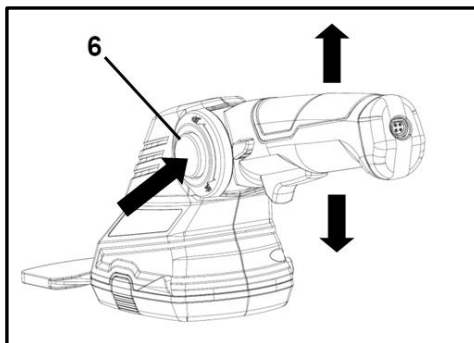
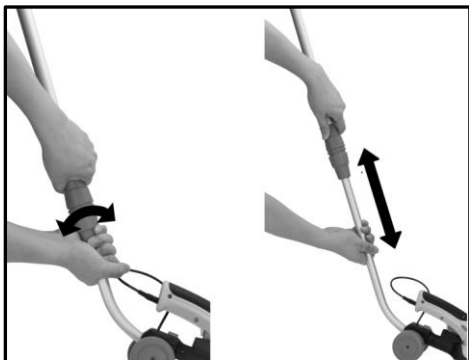
- Namontujte teleskopickou rukojeť pod úhlem 90° nebo -90° do držáku kola, abyste mohli stroj nastavit v režimu hrany. Stisknutím tlačítka **a** (**obr. 10**) otočte nástroj doleva nebo doprava. Ujistěte se, že západka zapadne na místo.
- Nasaďte nůžky na vozík.



Obr. 10

Nastavení délky teleskopické trubky:

- Povolte seřizovací šroub (obr. 11).
- Vytáhněte trubici, aby se prodloužila délka trubice, nebo ji vysuňte, aby se trubice zkrátila (obr. 12).
- Utáhněte seřizovací šroub (obr. 11).



Obr. 11 Obr.12 Obr.13

Nastavení úhlu rukojeti (rukojeti):

Držák nůžek může být umístěn ve třech různých polohách vzhledem ke skříni nástroje.

- Stiskněte tlačítko **6 (obr. 13)** a přesuňte rukojeť do požadované polohy.
- Uvolněte tlačítko otáčení.

ČISTĚNÍ, ÚDRŽBA A SKLADOVÁNÍ.



Po dokončení práce by mělo být zařízení vyčištěno od pilin, prachu a prachu.



POZOR! Před prováděním jakékoli kontroly nebo údržby se vždy ujistěte, že je přístroj vypnutý a odpojený od sítě. Jemným kartáčem, kartáčem nebo hadříkem vyčistěte kryt před prachem, vyčistěte nůžky stlačeným vzduchem.

Je přijatelné čistit vlhkým hadříkem, ale pouze v případě, že přístroj okamžitě po tomto úkonu vyschne. Chraňte kovové díly olejem.

Větrací otvory pravidelně čistěte stlačeným suchým vzduchem. Nevkládejte ostré předměty do větracích otvorů.

Když jste hotovi, musíte:

- Otřete větrací otvory a nechte je bez nečistot.
- Otřete nůžky suchým hadříkem.
- Nenechávejte napájecí kabel zkroutený.



POZOR! Nikdy nepoužívejte agresivní nebo korozivní čisticí prostředky, protože by mohly poškodit plastové části přístroje.

Čisticí prostředky a rozpouštědla, jako je benzín, tetrachlorid uhlíku, chlorovaná čisticí rozpouštědla, amoniak a čisticí prostředky pro domácnost, které obsahují amoniak, mohou poškodit plastové součásti.

Pozor! Nůžky skladujte v dobře větrané místnosti na suchém a bezprašném místě.

Uložte pouze pracovní zařízení; před uložením opravte případné poruchy.

Příprava baterie pro recyklaci:

- Zajistěte svorku baterie silnou izolační páskou.
- **POZOR!** Nepokoušejte se zničit nebo odpojit baterii nebo odstranit některou z jejích součástí.
- Uchovávejte mimo dosah dětí.
- Nedodržení těchto varování by mohlo vést k požáru nebo vážnému zranění.

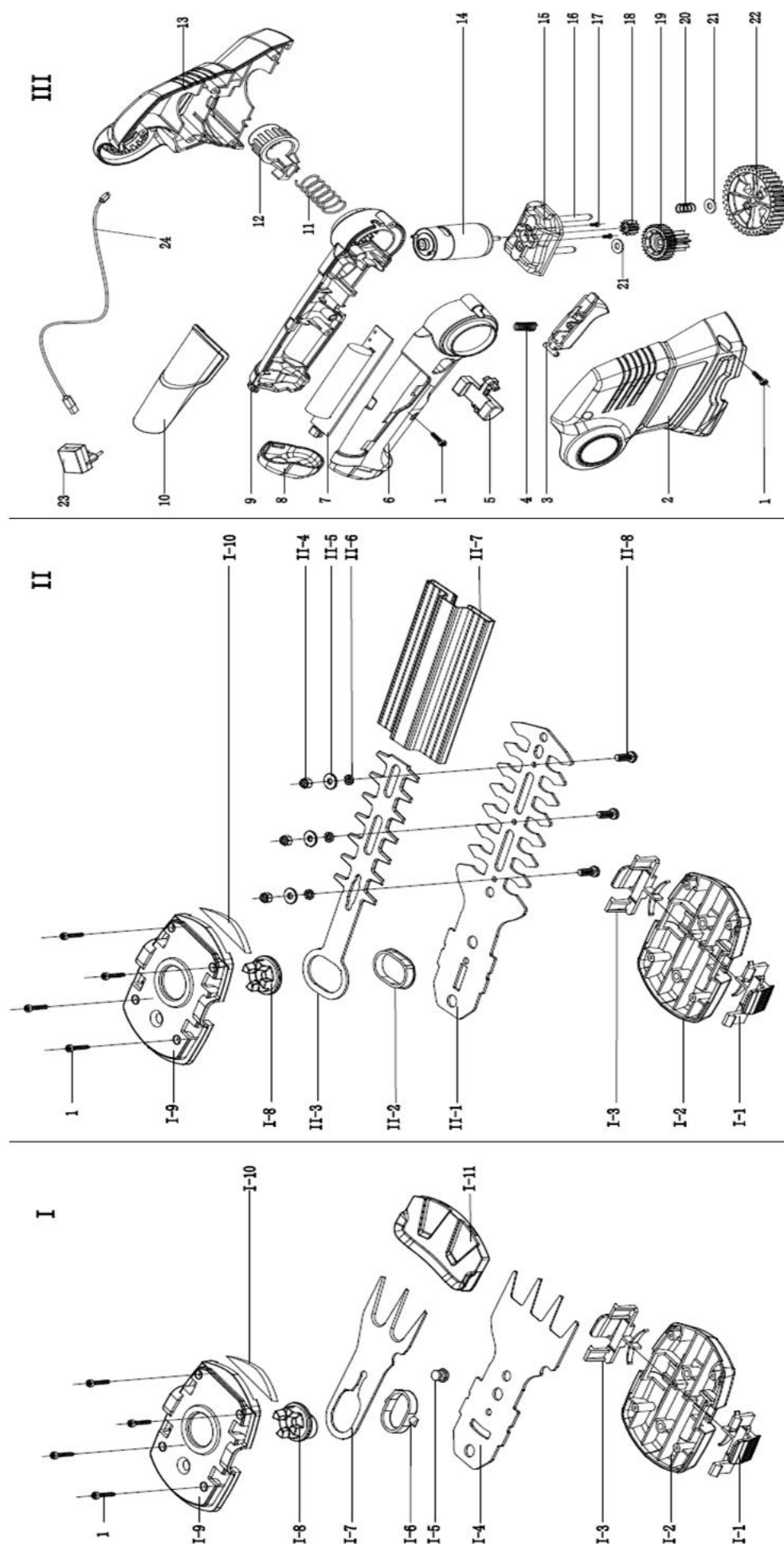
DIAGNOSTIKA A DIAGNOSTIKA PROBLÉMŮ

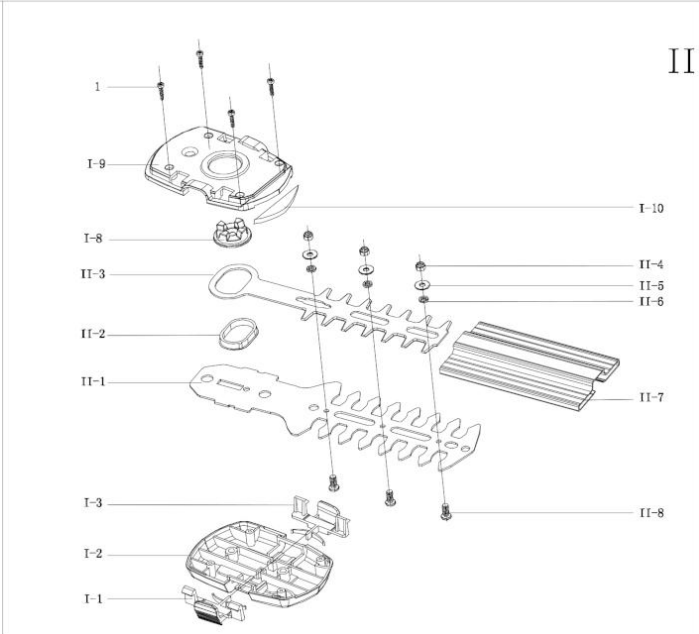
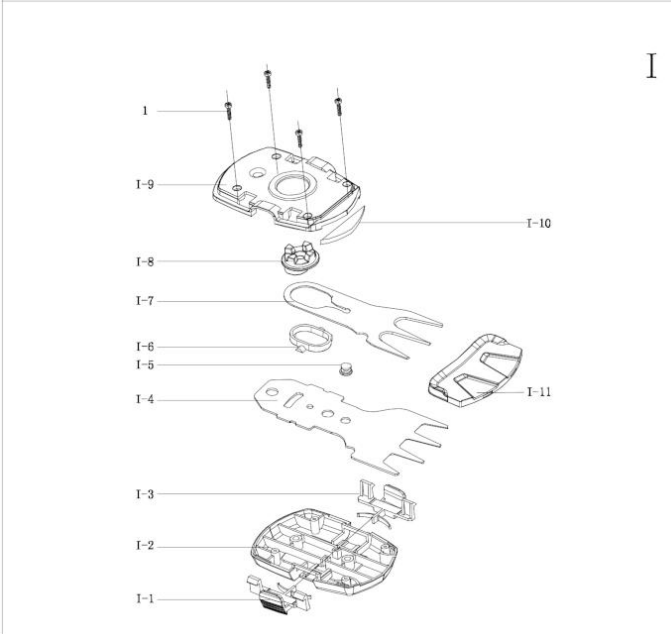
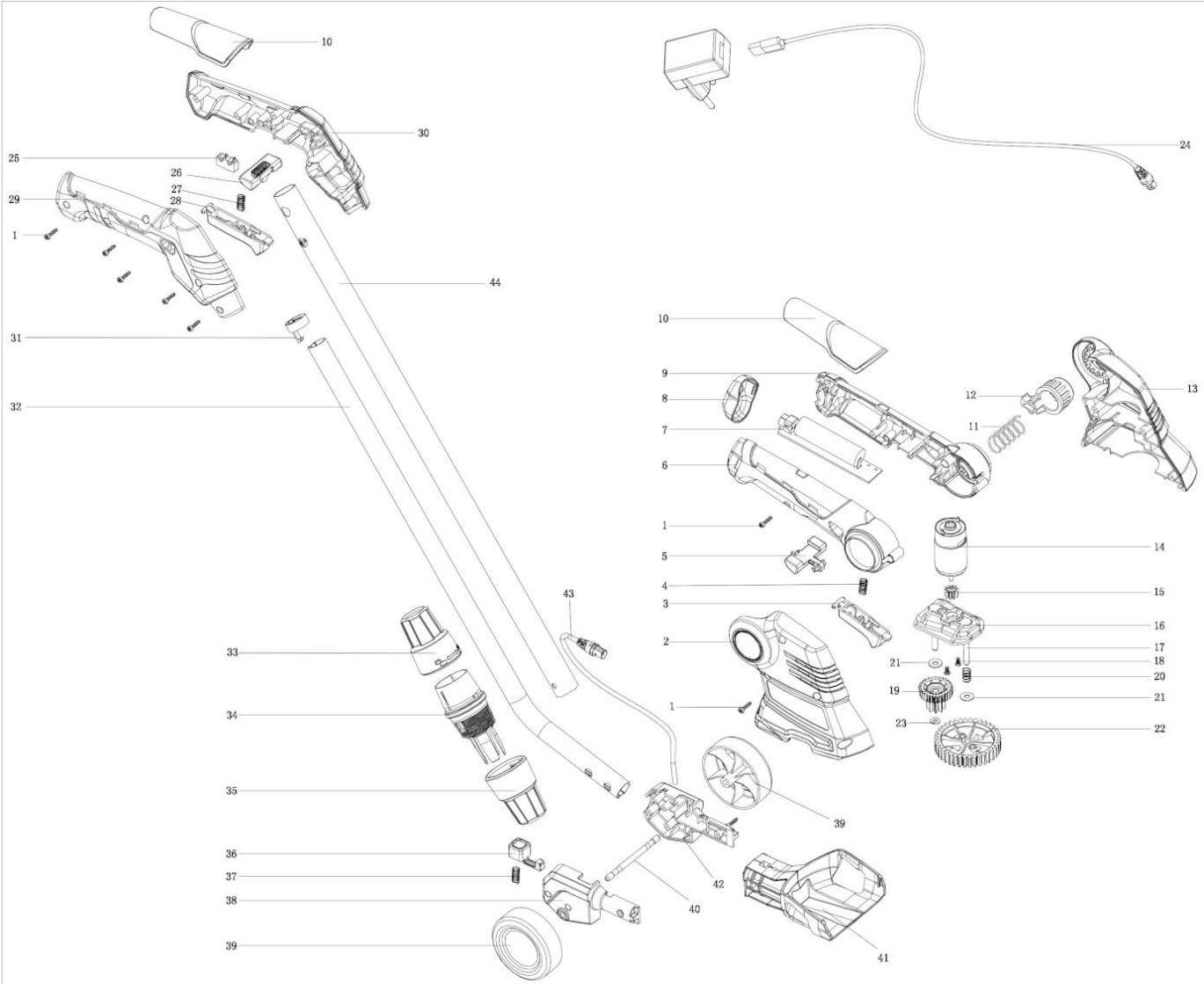
| Problém | Možná příčina | Řešení problému |
|--------------------------|-------------------------------|--|
| Přístroj se nezapne. | Bez napájení, baterie vybitá. | Zkontrolujte zdroj napájení a propojovací kabel. |
| Horké pouzdro přístroje. | Přístroj je přehřátý. | Zastavte provoz a počkejte nejméně 10 minut. |

ZÁRUKA A SERVIS

Zakoupený produkt je určen pouze pro amatérské (hobby) použití. V případě použití elektrického nástroje k jiným účelům (komerčním, profesionálním) to povede ke ztrátě odpovědnosti ručitele za zakoupené zařízení. Informace o záručních a servisních sítích NAC naleznete v přiloženém záručním listu.

Nezapomeňte, že po každém použití musí být stroj vyčištěn. Udržování zařízení v čistotě zajistí dlouhodobý a spolehlivý provoz. Čištění, údržba a pravidelné kontroly nejsou opravami. Autorizované služby NAC mohou tyto činnosti provádět jako placenou službu.







ES prohlášení o shodě

Výrobce:

název: **NAC Sp. z o.o.**
adresa: Al. Krakowska 39, 05-090 Raszyn, Polsko

s plnou odpovědností prohlašuje, že stroj:

název: **Akumulátorové nůžky pro tvorbu keřů a trávníků**
model: **TA36-B15-JN, TA36H-B15-JN**
sériové číslo: **25/000001 až 26/100000**

splňuje základní požadavky:

- Směrnice o strojních zařízeních **MD 2006/42/ES**,
- Směrnice **EMC 2014/30/UE**
- **NEE** směrnice o hluku **2000/14/ES** , příloha v a **2005/88/ES**,
- Směrnice **RoHS 2011/65/EU**, **(EU) 2015/863**, **(EU) 2017/2102**

splňuje následující harmonizované normy:

- EN 62841-1:2015/A11:2022
- EN 62841-4-2:2019/A11:2022
- EN IEC 62841-4-5:2021/A11:2021
- EN IEC 55014-1:2021,
- EN IEC 55014-2:2021.

2000/14/ES: Použije se postup posuzování shody podle přílohy V.

- Naměřená maximální hladina akustického výkonu L_{WA} je 82 dB(a) ,
- Garantovaná hladina akustického výkonu L_{WA} je 87 dB(a) .

Osoba oprávněná vypracovat technickou dokumentaci: Jarosław Malinowski.

Adresa:

NAC Sp. z o.o.
Al. Krakowska 39,
05-090, Raszyn

Jarosław Malinowski

Technický a certifikační ředitel

Raszyn, 19. listopadu 2024



ES prohlášení o shodě

Výrobce:

název: **NAC Sp. z o.o.**
adresa: Al. Krakowska 39, 05-090 Raszyn, Polsko

s plnou odpovědností prohlašuje, že stroj:

název: **Akumulátorové nůžky pro tvorbu keřů a trávníků**
model: **TA72-B15-JN, TA72H-B15-JN**
sériové číslo: **25/000001 až 26/100000**

splňuje základní požadavky:

- Směrnice o strojních zařízeních **MD 2006/42/ES**,
- Směrnice **EMC 2014/30/UE**
- **NEE** směrnice o hluku **2000/14/ES**, příloha v a **2005/88/ES**,
- Směrnice **RoHS 2011/65/EU**, **(EU) 2015/863**, **(EU) 2017/2102**

splňuje následující harmonizované normy:

- EN 62841-1:2015/A11:2022
- EN 62841-4-2:2019/A11:2022
- EN IEC 62841-4-5:2021/A11:2021
- EN IEC 55014-1:2021,
- EN IEC 55014-2:2021.

2000/14/ES: Použije se postup posuzování shody podle přílohy V.

- Naměřená maximální hladina akustického výkonu L_{WA} je 84 dB(a),
- Garantovaná hladina akustického výkonu L_{WA} je 90 dB(a).

Osoba oprávněná vypracovat technickou dokumentaci: Jarosław Malinowski.

Adresa:

NAC Sp. z o.o.
Al. Krakowska 39,
05-090, Raszyn


Jarosław Malinowski

Technický a certifikační ředitel

Raszyn, 19. listopadu 2024




NEW AMERICAN CONCEPT

ZÁRUKA

Vážení,

děkujeme vám za zakoupení našeho produktu a blahopřejeme vám ke správné volbě. Zařízení, které jste si zakoupili, bylo navrženo a vyrobeno s využitím nejnovějších technologií a představuje prvotřídní standardy kvality a spolehlivosti a zároveň je šetrné k životnímu prostředí.

Rádi bychom vás upozornili na povinnost důkladně se seznámit s postupy uvedení do provozu a obsluhy před použitím zařízení; tyto postupy jsou uvedeny v návodu k obsluze dodaném se zařízením.

 **801 044 450**

Infolinka je v provozu od pondělí do pátku od 8 do 15 hodin. Náklady na volání podle tarifů jednotlivých síťových operátorů.

Naše specializovaná servisní síť vám poskytne veškerou potřebnou pomoc v oblasti technického a provozního poradenství.

Užitečné servisní informace a seznam autorizovaných servisních středisek najdete na webových stránkách:

 **serwis.nac.com.pl**

1. Společnost NAC zaručuje efektivní provoz jednotky v souladu s technickými a provozními podmínkami popsány v návodu k obsluze.
2. Spotřebiteli („tj. fyzické osobě, která provádí právní úkon s podnikatelem, který přímo nesouvisí s jeho podnikatelskou nebo profesní činností“) je poskytována záruka po dobu 24 měsíců a podnikateli („tj. fyzické osobě, právnické osobě a organizační složce, která vykonává podnikatelskou nebo profesní činnost vlastním jménem) po dobu 12 měsíců“. Po uplynutí této doby má uživatel nárok na opravu za úplat. Na baterie se záruka nevztahuje.
3. Všechny závady, které se projeví během záruční doby v důsledku vad materiálu, montáže nebo zpracování, budou bezplatně opraveny.
4. Základem pro získání záruční ochrany je doklad o zakoupení zařízení od autorizovaného distributora NAC spolu s podepsaným výtiskem tohoto záručního listu vydaného oficiálním **autorizovaným distributorem NAC** v den prodeje. Záruční ochrana nebude poskytnuta, pokud je záruční list certifikován/orazítkován společností, která není autorizovaným distributorem NAC. Tato záruka platí pro území Polské republiky.
5. Závady na zařízení, na které se vztahuje záruka, budou odstraněny do 14 pracovních dnů od převzetí v autorizovaném servisním středisku NAC. Ve výjimečných případech může být tato lhůta prodloužena na 30 pracovních dnů.
6. Z důvodů, které ručitel nemůže ovlivnit, může být výše uvedená lhůta prodloužena, zejména pokud výrobek vyžaduje dodatečné ověření/zkoumání nebo pokud nastanou okolnosti vyšší moci, které znemožňují její dodržení, např.: povodeň, požár, stávkový, přírodní katastrofy, omezení dovozu atd.
7. Záruka se nevztahuje na činnosti, jako je montáž, údržba, pravidelný servis, seřízení a čištění, jakož i na kontroly, výměny oleje a filtrů, včetně materiálů a dílů použitých k výše uvedeným činnostem. Tyto činnosti lze provádět za poplatek. Záruka se nevztahuje na přirozené opotřebení nebo poškození baterií v důsledku běžného používání.
8. Pro odstranění závad nebo poškození je třeba zařízení spolu s dokladem o koupi a platným záručním listem doručit do: nejbližšího autorizovaného servisního střediska nebo využít výhodného systému "door to door" nebo do místa nákupu. Zařízení by mělo být předem vyčištěno. Servis/obchod může odmítnout opravit nevyčištěné zařízení. Pokud má být zařízení odesláno, je nutné ze zařízení před předáním kurýrovi nebo prodejci vylít provozní kapaliny (palivo a olej). Balení musí zajistit bezpečnou přepravu, doporučuje se originální balení.
9. Způsob vyřízení reklamace určuje ručitel. Po dobu trvání záruční opravy není ručitel povinen dodat náhradní zařízení.
10. Tato záruka platí za předpokladu, že je zařízení řádně provozováno a udržováno a v souladu s přiloženým návodem k obsluze.
11. Uživatel je povinen se okamžitě zdržet používání poškozeného zařízení. Další provoz poškozeného zařízení může způsobit další poruchy a ohrozit zdraví nebo život uživatele nebo třetích osob.
12. Záruka se nevztahuje na škody způsobené: mechanickým poškozením, nesprávným používáním, úpravami a opravami provedenými neoprávněnými osobami. To platí i pro montáž a používání nesprávných dílů a filtrů, maziv, olejů a paliv.
13. Zničení případných záručních pečeti nebo štítku se sériovým číslem může být důvodem k odmítnutí záruky.
14. Záruka se nevztahuje na závady způsobené bleskem, požárem, povodní nebo jinými přírodními katastrofami.
15. Záruka se nevztahuje na spotřební a přirozeně se opotřebovávající díly, které podléhají opotřebení během provozu a jejichž stav musí uživatel kontrolovat, jako jsou: klínové řemeny, žárovky, filtry, zapalovací svíčky, pojezdová kola, nože a řezací čepele, rukojeti nožů, žací hlavice, řezací řetězy, vodítka řetězů, ovládací kabely, drážky a přetěžovací kolíky.
16. Společnost NAC nenes odpovědnost za přímé nebo nepřímé škody, ztráty nebo náklady vyplývající z používání nebo nemožnosti používat zařízení k jakémukoli účelu.
17. Pokud je nutné před provedením opravy provést na zařízení údržbové práce, může je servis/obchod se souhlasem uživatele/reklamujícího provést za úplat.
18. Pokud se při opravě zjistí, že je nutné vyměnit součásti související s bezpečností uživatele nebo třetích osob (včetně řezných nožů, řetězů, vodítek, ochranných krytů řezných součástí a dalších součástí souvisejících s bezpečností), je servisní středisko povinno tyto součásti vyměnit, i když je to se souhlasem uživatele/reklamujícího zpoplatněno. V případě odmítnutí servis vrátí výrobek bez provedení opravy.
19. Záruka se nevztahuje na případné škody na předmětech nebo osobách.
20. Záruka na prodávané zboží nevylučuje, neomezuje ani nepozastavuje práva kupujícího, který je fyzickou osobou, podle ustanovení o odpovědnosti za nesoulad zboží se smlouvou.

Název zařízení *

Model *

Datum prodeje *

Výrobní číslo zařízení *

Výrobní číslo motoru

Prohlašuji, že jsem si přečetl/a návod k obsluze a záruční list. Zakoupené zařízení jsem obdržel v provozuschopném stavu, kompletní, s dokladem o koupi.

Čitelný podpis kupujícího

Razítko a čitelný podpis prodávajícího *¹

* Vyplní prodávající

***¹ Prohlašuji, že jsem oficiálním autorizovaným distributorem zařízení NAC.**

Uvedení nepravdivého údaje subjektem, který není autorizovaným distributorem zařízení NAC, může mít za následek trestní odpovědnost prodejce podle čl. 271 a čl. 286 Trestního zákoníku.

| P.Č. | Data | Popis opravy | Razítko firmy |
|------|-------------------------|--------------|---------------|
| | Datum ohlášení zařízení | | |
| | Datum dokončení opravy | | |
| | Datum vydání zařízení | | |
| | Datum vydání zařízení | | |
| | Datum ohlášení zařízení | | |
| | Datum dokončení opravy | | |
| | Datum vydání zařízení | | |
| | Datum vydání zařízení | | |
| | Datum ohlášení zařízení | | |
| | Datum dokončení opravy | | |
| | Datum vydání zařízení | | |
| | Datum vydání zařízení | | |
| | Datum ohlášení zařízení | | |
| | Datum dokončení opravy | | |
| | Datum vydání zařízení | | |
| | Datum vydání zařízení | | |

OBJEVTE NOVÉ MOŽNOSTI

NAC
NEW AMERICAN CONCEPT



Vážený zákazníku,



v případě záručních a servisních záležitostí nás prosím kontaktujte prostřednictvím webových stránek.

serwis.nac.com.pl



Fotografie a popisy v tomto návodě jsou majetkem společnosti NAC. Podle Sb. z. 94 č. 24, položka 83, oprava: Sb. z. 94 č. 43, položka 170, je kopírování, zpracování a šíření těchto materiálů jako celku nebo jejich částí bez souhlasu NAC zakázáno a představuje porušení autorských práv.

Tento návod na obsluhu neuvádí vlastnosti zakoupeného zařízení, na které se vztahuje, pokud nemají přímý vliv na způsob jeho používání, a proto se konkrétní technické údaje uvedené v návodě mohou změnit, za což společnost NAC nenese odpovědnost.