

KEZELÉSI ÚTMUTATÓ ÉS GARANCIALEVÉL

AKKUMULÁTOROS OLLÓ CSERJÉK ÉS GYEPEK KIALAKÍTÁSÁHOZ

Modellek: TA36-B15-JN, TA36H-B15-JN,
TA72-B15-JN, TA72H-B15-JN

NAC

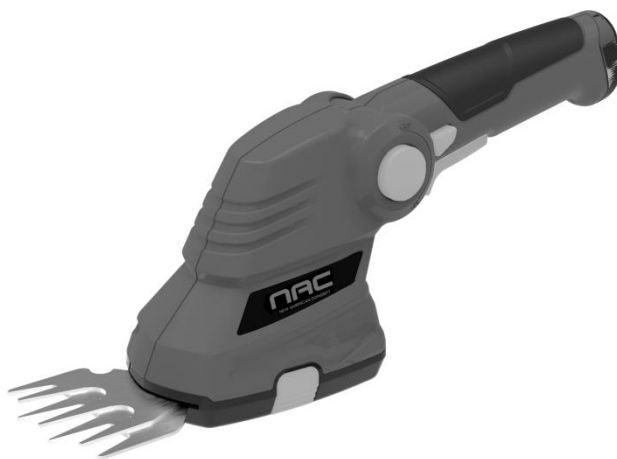
NEW AMERICAN CONCEPT

SERWIS.NAC.COM.PL

TELJESKÖRŰ SZERVÍZ SZOLGÁLTATÁS



Maximális elégedettséget garانتálunk



AKKUMULÁTOROS OLLÓ CSERJÉK ÉS GYEPEK KIALAKÍTÁSÁHOZ

**Modellek: TA36-B15-JN, TA36H-B15-JN,
TA72-B15-JN, TA72H-B15-JN**

Gyártó: NAC Sp. z o.o.
Al. Krakowska 39, 05-090 Raszyn
tel +48 22 314 93 00
www.nac.com.pl, bok@nac.com.pl

Központi szolgáltatás - raktár
Strobów 2E, 96-100 Skierniewice
tel 801 044 450, +48 22 314 93 00
serwis.nac.com.pl, serwis@nac.com.pl



Figyelem!

**Telepítés vagy üzemeltetés előtt kérjük, olvassa el ezt
a használati útmutatót.**

A készüléket elsősorban házkörüli használatra tervezték.

**A készülék professzionális, félp professzionális vagy kereskedelmi célú használata
esetén a garancia érvényét veszti.**

TARTALOMJEGYZÉK

Tartalomjegyzék	3
Műszaki adatok	3
Grafikus oldalak és piktogramok leírása	4
Általános biztonsági előírások	5
Biztonsági előírások	7
A készülék belsejében lévő anyagokra vonatkozó egészségügyi információk	8
Információk a készülék belsejében lévő anyagok környezeti hatásairól	8
Tájékoztató az elektromos és elektronikus berendezések hulladékainak gyűjtési rendszeréről és a háztartás szerepéről	8
A gyártó biztonsága és felelőssége	9
Fennmaradó kockázat	9
Alkalmazás	9
A kezdeti indítás előtt	10
Indítás	11
Szolgáltatás	12
Tisztítás, karbantartás és tárolás	14
Problémák áttekintése és diagnosztizálása	14
Garancia és szervíz	14
Összeszerelési rajzok	15
Megjegyzések	17
Megfelelőségi nyilatkozat	19
Garanciális feltételek	22
Garancia kártya	23

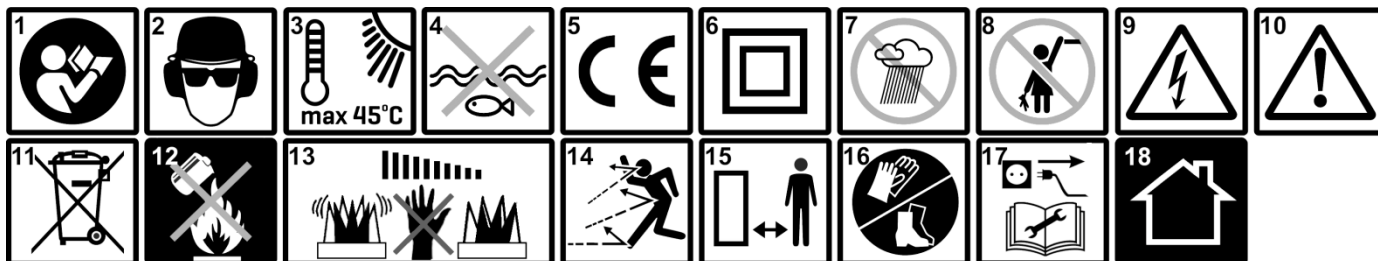
MŰSZAKI ADATOK

AKKUMULÁTOROS OLLÓ CSERJÉK ÉS GYEPEK KIALAKÍTÁSÁHOZ				
Típus, modell	TA36-B15-JN	TA36H-B15-JN	TA72- B15-JN	TA72H-B15-JN
Névleges feszültség	3,6 V DC		7,2 V DC	
Terhelés nélküli ciklusok száma	2200 / perc		2200 / perc	
Maximális vágási vastagság	8 mm		8 mm	
Vágóél szélessége a fűnyíráshoz	70 mm		90 mm	
A bokrok metszéséhez használt penge hossza	115 mm		170 mm	
Elektromos védelmi osztály	III			
Az akkumulátor	3,6 V, Li-Ion, 1500 mAh		7,2 V, Li-Ion, 1500 mAh	
Hangnyomásszint LpA	76 dB (a), K=3 dB (a)		81 dB (a), K=4 dB (a)	
Mért hangteljesítményszint LWA	82 dB (a), K=2,07 dB (a)		84 dB (a), K=4 dB (a)	
Garantált hangteljesítményszint LWA	87 dB (a)		90 dB (a)	
Kezelje a rezgési szintet	≤2,5 m/s ² , K=1,5 m/s ²		2,7 m/s ² , K=1,5 m/s ²	
Akkumulátor töltési ideje	3-5 óra			
Súly	0,85 kg	1,6 kg	1,65 kg	1,91 kg
Töltő				
Típus, modell	BC3-10-JN		BC7-6-JN	
Tápfeszültség és frekvencia	100-240 V AC, 50/60 Hz		100-240 V AC, 50/60 Hz	
Névleges áramerősség	0,2 A.		0,2 A.	
Rakodó teljesítménye				
Töltési feszültség	5 V DC		9 V DC	
Elektromos védelmi osztály	II			
Maximális töltőáram	1 A.		0,6 A.	
Maximális hálózati teljesítmény	5 W		5,4 W	
A készülék becsült működési ideje*				
- fűvágó tartozékkal	30 perc		35 perc	
- sövényvágó tartozékkal	35 perc		45 perc	
*a becsült működési idő nem határozható meg pontosan, mivel olyan tényezőktől függ, mint a használat intenzitása, a környezeti hőmérséklet, az akkumulátor töltése és használata közötti idő.				
Gyártás éve	2025			

A berendezés a következőkből áll:

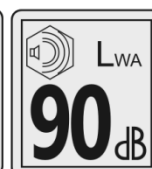
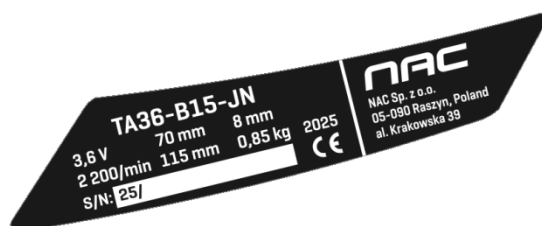
- akkus olló cserjék és gyepek készítéséhez,
- Meghosszabbított fogantyú (az TA36H-B15-JN típusokon, TA72H-B15-JN),
- beépített újratölthető akkumulátor,
- akkumulátortöltő,
- fűvágó tartozék,
- sövényvágó tartozék,
- használati utasítások, jótállási feltételek, Jótállási kártya, EK megfelelőségi nyilatkozat.

GRAFIKUS OLDALAK ÉS PIKTOGRAMOK LEÍRÁSA



1. Fontos! Olvassa el az utasításokat, és kövesse a figyelmeztetéseket.
2. Viseljen védőszemüveget és fülpárnát.
3. Maximális környezeti hőmérséklet.
4. Ne dobja a vízbe.
5. Az eszköz megfelel az EU irányelveinek és biztonsági szabványainak.
6. A töltő elektromos védelmének második osztálya.
7. Ne használja magas páratartalmú környezetben.
8. Tartsa a készüléket gyermekektől távol.
9. Figyelem! Áramütés veszélye.
10. Figyelem! Veszély. Legyen nagyon óvatos.
11. Az elektromos készülékeket ne selejtezetlen települési hulladékként dobja ki. Minden elektromos és elektronikus terméket, amelyet már használtak, külön erre a célra kijelölt tárolóhelyen kell tárolni. Ez a követelmény valamennyi uniós országra vonatkozik. Ne helyezzen ilyen termékeket nem válogatott települési hulladékkal. A régi berendezések újakra történő cseréje esetén a kiskereskedő jogilag köteles a régi berendezéseket legalább ingyenesen visszavenni.
12. Ne dobja a tűzbe.
13. Figyelem! A vágószerkezet a készülék kikapcsolása után egy ideig működik.
14. Óvakodj az elutasított elemektől!
15. Tartson biztonságos távolságot a közelben tartózkodóktól.
16. Viseljen védőkesztyűt. Viseljen biztonsági cipőt.
17. Javítás vagy karbantartás előtt húzza ki a töltőt a tápegységből.
18. A töltőt csak beltérben használja.

Egyéb jelölések a gépen



Példa a töltők nyírólemezére a névleges lemezek garantált hangteljesítményszintet garantálnak

A típustábla az egység házán található. A táblán található információk szükségesek a megfelelő pótalkatrészek és szervizműveletek azonosításához.

Ezt a kézikönyvet a gép szerves részének kell tekinteni. Az előírt helyen kell tárolni, hogy könnyen hozzáférhető legyen. Ne felejtse el átadni ezt az utasítást az új tulajdonosnak vagy felhasználónak, ha a készüléket viszonteladja vagy másnak adja át.

ÁLTALÁNOS BIZTONSÁGI ELŐÍRÁSOK

Elektromos motorral felszerelt gépekre és eszközökre vonatkozó biztonsági szabályok

A készüléket mérsékelt, egyenletesen párás éghajlatú országokban való használatra alkalmasnak tekintik. Más országokban is használható.



FIGYELEM!

- ✓ Figyelmesen olvassa el az utasításokat. Ismerje meg az elektromos meghajtású eszközök és a vezérlőrendszerek biztonsági előírásait, valamint az eszköz megfelelő használatát.
- ✓ Az alábbi figyelmeztetések és biztonsági óvintézkedések be nem tartása áramütést, tüzet és/vagy súlyos sérülést okozhat.
- ✓ Tartsa meg ezt a kézikönyvet későbbi használatra.
- ✓ A készülék nem használható csökkent fizikai, érzékelési vagy mentális képességű személyek (beleértve a gyermekeket is), illetve a készülék tapasztalatával vagy ismereteivel nem rendelkező személyek számára, kivéve, ha ezt felügyelet mellett vagy a biztonságukért felelős személyek által adott használati utasításoknak megfelelően végzik.
- ✓ Ne használja a készüléket olyan gyermekek, 16 évesnél fiatalabb serdülők vagy személyek, akik nem ismerik a készülék használati utasítását.

Munkahelyi biztonság

- Tartsa a munkaterületet rendezett és jól megvilágított. A rendetlenség és a rossz világítás hozzájárul a balesetekhez.
- Ne használja az elektromos meghajtású készüléket gyúlékony folyadékok, gázok vagy por által létrehozott robbanásveszélyes környezetben. A készülék szikrákat okozhat, amelyek por vagy füst gyulladását okozhatják.
- Ne engedje, hogy gyermekek és megfigyelők elektromos motorokat használjanak. A zavaró tényezők miatt elveszítheti az eszköz feletti irányítást. Tartsa távol az elektromos kerti berendezéseket a közelben tartózkodóktól.
- A gépkezelő vagy a felhasználó felelős a balesetekért, a másokat vagy a környezetet fenyegető veszélyekért.

Elektromos biztonság

Az elektromos szerszám dugóit be kell illeszteni az aljzatokba. Soha ne módosítsa a dugót semmilyen módon. Ne használjon védőföldelésű elektromos szerszámokhoz hosszabbító kábelt. A dugaszok és aljzatok módosításának hiánya csökkenti az áramütés kockázatát.

- Ne érjen földelt vagy földelt felületekhez, például csövekhez, fűtőberendezésekhez, központi fűtőradiátorokhoz és hűtőszekrényekhez. Ha földelt vagy földelt alkatrészeket érint, az áramütés kockázata nő.
- Ne tegye ki az elektromosan működő berendezéseket esőnek vagy nedves körülményeknek. Ha víz kerül az elektromos szerszámba, az áramütés kockázata nő.
- Ne feszítse meg a csatlakozókábeleket. Soha ne használja a csatlakozókábelt az elektromos berendezések szállításához, kihúzásához vagy a csatlakozó kihúzásához. Tartsa távol a csatlakozókábelt hőforrásoktól, olajoktól, éles szélektől vagy mozgó alkatrészekről. A sérült vagy kusza csatlakozókábelek növelik az áramütés kockázatát.
- Ha az elektromos szerszámot kültéren használják, a csatlakozókábeleket kültéri használatra tervezett hosszabbító vezetékekkel kell meghosszabbítani. A hosszabbító kábel használata csökkenti az áramütés kockázatát.
- Áramütés elleni védelemként egy maradékáram-eszközt (RCD) kell használni. Az RCD használata csökkenti az áramütés kockázatát. A berendezést legfeljebb 30 ma névleges áramerősségű maradékáram-berendezéssel kell működtetni.
Megjegyzés: A "Maradék áramerősség eszköz (RCD)" kifejezés helyettesíthető a "GFCI megszakító" vagy a "Szivárgásáram megszakító (ELCB)" kifejezéssel.
- Tartsa az elektromos szerszámot a ház szigetelt részénél, mivel a munkadarab működés közben károsíthatja a rejtett elektromos vezetéket vagy a sajátját. A szerszám élő kábellel való érintkezése áramütést okozhat a kezelő számára.
- A munka megkezdése előtt ellenőrizze a tápkábelt. Ne dolgozzon, ha a tápkábel vagy a hosszabbító kábel elhasználódott, elvágódott vagy más módon megsérült.
- Ha a hálózati kábel használat közben megsérül, kapcsolja ki a készüléket, és húzza ki a csatlakozódugót a hálózati aljzattól.

- Az I. osztályú elektromos védelmi berendezéseket védőcsappal kell csatlakoztatni egy elektromos berendezéshez. Ez a felhasználó biztonsága érdekében szükséges.

Személyes biztonság

- Legyen kiszámítható, figyelje meg, mit csinál, és legyen ésszerű, amikor elektromos berendezésekkel dolgozik. Ne használja a készüléket, ha fáradt vagy kábítószert, alkohol vagy gyógyszer hatása alatt áll. A szerszám használata közben egy pillanatnyi figyelmetlenség súlyos személyi sérülést okozhat.
- Védőfelszerelést kell használni. Mindig viseljen védőszemüveget. A megfelelő körülmények között védőfelszerelés, például porvédő maszk, csúszásgátló lábbeli, sisak vagy hallásvédő használata csökkenti a személyi sérülést.
- A nem kívánt indítást kerülni kell. Az áramforráshoz való csatlakoztatás és/vagy az akkumulátor csatlakoztatása előtt győződjön meg arról, hogy az elektromos kéziszerszám kapcsolója kikapcsolt helyzetben van. A készülék felemelése vagy mozgatása előtt győződjön meg arról, hogy a tápkábel le van választva a hálózatról, és a be-/kikapcsoló kapcsoló a következő helyzetben van: „ki”. A be-/kikapcsoló gombon egy ujjal történő mozgatás, vagy a be-/kikapcsoló kapcsoló bekapcsolt állapotában a hálózatra való csatlakozás balesetet okozhat.
- Az elektromos szerszám beindítása előtt minden kulcsot el kell távolítani. Ha a kulcsot az elektromos szerszám forgó részében hagyja, az személyi sérülést okozhat.
- Ne nézz túl messzire. Meg kell állnod és folyamatosan egyensúlyban kell maradnod. Ez lehetővé teszi a kiszámíthatatlan helyzetekben történő jobb ellenőrzést.
- Öltözz megfelelően! Ne viseljen laza ruhát vagy ékszert. Tartsa távol haját, ruházatát és kesztyűjét a mozgó alkatrészekről. A laza ruházatot, ékszert vagy hosszú hajat a mozgó alkatrészek elkapathatják.
- Munkavégzés közben tartsa a szerszámot a kiegészítő fogantyúknál fogva, ha van. A szerszám feletti uralom elvesztése a sérülés kockázatát hordozza magában.



Annak ellenére, hogy a tervezés, a védelmi intézkedések és a kiegészítő védelmi intézkedések révén biztonságos kialakítást alkalmaznak, a működés során mindig fennáll a maradék sérülés veszélye.

A berendezések használata és gondozása

- Ne terhelje túl az elektromosan hajtott munkaeszközt. Olyan munkaeszközt használjon, amely a elvégzendő munkához szükséges. A megfelelő elektromos szerszám lehetővé teszi, hogy jobban és biztonságosabban dolgozzon a terhelés alatt, amelyre tervezték.
- Ne használjon elektromos meghajtású szerszámot, kivéve, ha a csatlakozó be- és kikapcsolja. Minden olyan eszköz, amely nem kapcsolható be vagy ki csatlakozóval, veszélyes, és meg kell javítani.
- Minden egyes beállítás, alkatrészcsere vagy tárolás előtt húzza ki a dugót a szerszám tápegységéből és/vagy húzza ki az akkumulátort. Az ilyen megelőző biztonsági intézkedések csökkentik az elektromos szerszám véletlen beindításának kockázatát.
- Tartsa az elektromos szerszámot gyermekektől távol, amikor nincs használatban. Ne engedje, hogy bárki, aki nem ismeri az elektromos szerszámot vagy ezt a kézikönyvet, használja azt. Az elektromos szerszámok és berendezések veszélyesek a képzetlen felhasználók kezében.
- Az elektromos szerszámokat meg kell őrizni. Ellenőrizze a mozgó alkatrészek, az alkatrészek repedései és az elektromos szerszám működését esetlegesen befolyásoló egyéb tényezők nem megfelelő illeszkedését vagy megtapadását. Ha sérülést talál, használat előtt javítsa meg az elektromos szerszámot. Sok baleset oka az elektromos szerszám szakszerűtlen javítása és/vagy karbantartása.
- A készülék használata előtt cserélje ki a hibás, kopott vagy sérült alkatrészeket. Cserélje ki az egységen lévő figyelmeztető jelzéseket, ha azok olvashatatlanok vagy károsodottá válnak.
- Figyelmeztető matricák és pótalkatrészek rendelhetők a NAC szerviztől és a hivatalos márkakereskedőtől.
- Használja az elektromos szerszámot, a berendezést, a munkaeszközöket stb. a jelen kézikönyvnek megfelelően, figyelembe véve az elvégzendő munka feltételeit és típusát. Az elektromos szerszám nem rendeltetésszerű használata veszélyes lehet.

Vezeték nélküli berendezések és elektromos szerszámok működtetése és működtetése

- Mielőtt az akkumulátorokat behelyezné a szerszámba, győződjön meg róla, hogy a szerszám be-/kikapcsoló kapcsolója „ki” állásban van. Az elemek behelyezése a szerszámba, miközben a be-/kikapcsoló kapcsoló „be” állásban van, súlyos sérülést okozhat.

- Csak a gyártó által ajánlott töltőt használja. A töltő használata más típusú akkumulátorok töltésére tüzet okozhat.
- Soha ne használjon a gyártó által javasolt elemektől eltérő akkumulátort. Más akkumulátorok használata súlyos sérülést vagy tüzet okozhat.
- Vegye ki az akkumulátort, ha a szerszám nincs használatban. Tartsa távol az akkumulátort olyan fémtárgyaktól, mint a papírkapcsok, érmék, szögek, csavarok stb., amelyek rövidzárolhatják az akkumulátor érintkezőit. Az akkumulátorsaruk rövidre zárása égési sérülést vagy tüzet okozhat.
- Szélsőséges körülmények között az akkumulátor kiszökhet. Fontos, hogy elkerüljük a vele való érintkezést. Ha véletlenül folyadékkal érintkezik, azonnal öblítse le vízzel. Ha folyadék kerül a szembe, azonnal forduljon orvoshoz. Az akkumulátorból kiáramló folyadék irritációt vagy égési sérülést okozhat.
- **FIGYELEM!** Az akkumulátoros eszközök töltői és tápegységei beltéri használatra készültek száraz környezetben.
- Tilos töltőket és tápegységeket használni a szabadban vagy a magas páratartalmú helyiségekben, például a fürdőszobában vagy a pincékben.



Áramütés és/vagy a készülék károsodásának veszélye.

Javítás

Ha a készülék sérült vagy rendellenes rezgések jelentkeznek, azonnal állítsa le a műveletet, és húzza ki a csatlakozódugót a hálózati aljzatból. A folytatás előtt javítsa meg az elektromos meghajtású munkaeszközt. Ha nem rendelkezik a szükséges ismeretekkel és felhatalmazással, akkor a szükséges javításokat szakképzett személynek kell elvégeznie, kizárólag eredeti pótalkatrészeket használva, lehetőleg szakszervizben; ajánlott egy hivatalos NAC-szolgáltató szolgáltatásait igénybe venni. Ez biztosítja, hogy az elektromos szerszám továbbra is biztonságos legyen.



MEGJEGYZÉS:

A gyermekek megfulladásának veszélye a csomagolással való játék során.
Tartsa a csomagolást gyermekektől elzárva.

BIZTONSÁGI ELŐÍRÁSOK



Figyelmeztetés

- Kövesse az elektromos kéziszerszámhoz mellékelt összes biztonsági utasítást, utasítást, leírást és adatot. Ennek elmulasztása áramütést, tüzet és/vagy súlyos sérülést okozhat.
- Csak az ajánlott akkumulátort és töltőt használja.
- Az akkumulátort mindig tartsa távol tűzforrástól. Ne hagyja hosszabb ideig forró környezetben (közvetlen napfényben, radiátorok közelében vagy 50 °C-ot meghaladó hőmérsékleten).
- Ne töltse az akkumulátort 0 °C alatti hőmérsékleten
- A készülékhez mellékelt töltő kizárólag ezzel a termékkel való használatra szolgál. Nem használható más célokra.
- Ne helyezzen fémtárgyakat a töltőbe.
- Ne próbáljon meg fémeket vágni.
- A nyírás tisztításához használjon puha, száraz ruhát. Soha ne használjon mosószeret vagy alkoholt.
- Tisztítás előtt húzza ki a töltőt a hálózatról.
- Ne használjon olyan tartozékokat, amelyeket a gyártó nem kifejezetten erre az eszközre tervezett és ajánlott. Az a tény, hogy a berendezés felszerelhető az elektromos szerszámmal, nem garantálja a biztonságos használatot.
- A munkaeszköz rögzítőrendszerének meg kell felelnie az elektromos szerszám méreteinek. A nem megfelelő méretű munkaeszközöket nem szabad megfelelően árnyékolni vagy szabályozni.
- Viseljen személyi védőfelszerelést. A munka típusától függően viseljen védőmaszkot, amely lefedi az egész arcot, szemvédelmet, pl. védőszemüveget. Védje szemét a munka során keletkező idegen tárgyaktól. A pormaszknak és a légzésvédő maszknak szűrniük kell a működés közben keletkező port. A hosszú zajexpozíció halláskárosodáshoz vezethet.
- Tartsa a közelben tartózkodókat biztonságos távolságban az elektromos szerszám lefedettségi területétől. Aki munkaeszköz közelében tartózkodik, annak személyi védőfelszerelést kell használnia. A munkadarab szilánkjai vagy a törött munkaeszközök a közvetlen hatótávolságon kívüli sérülést is okozhatnak.
- Ne mozgassa az elektromos szerszámot mozgás közben. A ruhadarab és a munkaeszköz véletlen érintkezése elvághatja a ruhadarabot, és érintkezésbe kerülhet a kezelő testével.

- Rendszeresen tisztítsa meg a készülék szellőzőnyílásait. A motorfűvő port szív be a házba, és a fémpor nagy felhalmozódása elektromos veszélyt okozhat.
- Ne használja az elektromos szerszámot gyúlékony anyagok közelében. A szikrák meggyújthatják őket.



MEGJEGYZÉS: A készülék töltőjét beltérben kell használni. Annak ellenére, hogy a tervezés, a védelmi intézkedések és a kiegészítő védelmi intézkedések révén biztonságos kialakítást alkalmaznak, mindig fennáll a maradék sérülés veszélye.

A KÉSZÜLÉK BELSEJÉBEN LÉVŐ ANYAGOKRA VONATKOZÓ EGÉSZSÉGÜGYI INFORMÁCIÓK

A készülékben kis mennyiségű zsír és/vagy olaj van, ezért olyan anyag van, amely potenciálisan veszélyes az egészségre.

Amikor a keverék érintkezésbe kerül a szemekkel, a szem enyhe irritációja (a kötőhártya vörössége) lehet. Javasoljuk, hogy az anyagot meleg vízzel öblítse le.

A bőrrel való érintkezés néha bőrpírt, irritációt és bőrszárazságot okozhat, különösen hosszan tartó érintkezés esetén. Javasoljuk, hogy mossa meg az anyagot meleg vízzel.

A zsír lenyelése irritációt okozhat a gyomor-bél traktus nyálkahártyáján (hányinger, hányás, hasmenés, hasi fájdalom).

Az áldozat azonnali orvosi ellátásának és különleges kezelésének jelzései: A mentési eljárásról szóló döntést az orvos az áldozat állapotának alapos értékelését követően hozza meg. Tüneti kezelés.

INFORMÁCIÓK A KÉSZÜLÉK BELSEJÉBEN LÉVŐ ANYAGOK KÖRNYEZETI HATÁSAIRÓL

A berendezés anyagai és alkatrészei veszélyesek lehetnek a környezetre.

TÁJÉKOZTATÁS AZ ELEKTROMOS ÉS ELEKTRONIKUS BERENDEZÉSEK HULLADÉKAINAK GYŰJTÉSI RENDSZERÉRŐL ÉS A HÁZTARTÁS SZEREPÉRŐL

1. Minden ügyfél a használt berendezést abban a boltban hagyhatja, ahol az új berendezést vásárolta, mert az üzlet köteles a régi berendezést ingyenesen átvenni, ha azonos típusú és funkciójú új berendezést vásárol.
2. Minden Vásárló a kiszállítási helyén visszaküldheti az elektromos és elektronikus berendezések hulladékait.
A vonatkozó előírások fényében a forgalmazó, amely a vevőt (a Vásárlót) háztartási felszereléssel látja el, köteles a háztartási hulladékfelszerelést ingyenesen a berendezés kiszállítási helyén összegyűjteni, feltéve, hogy a használt berendezés azonos típusú és ugyanazokat a funkciókat látja el, mint a szállított berendezés.
3. Minden ügyfél elhagyhatja a használt berendezéseket egy nagy üzletben anélkül, hogy újat kellene vásárolnia.
A vonatkozó szabályozásoknak megfelelően a háztartásoknak szánt berendezések értékesítési területe min 400 m², köteles az egység közvetlen közelében vagy annak közelében ingyenesen elfogadni azokat a háztartási hulladékokat, amelyek külső méretei közül egyik sem haladja meg a 25 cm-t, új háztartási készülékek vásárlása nélkül.
4. Minden ügyfél a használt berendezést a gyűjtőpontra utalhatja. A legközelebbi helyszínre vonatkozó információk a Városháza önkormányzati honlapján vagy hirdetőtábláján találhatók.
5. Ha úgy dönt, hogy a szervizhelyen megjavítja a berendezést, és a berendezés javítása technikai okokból nem nyereséges vagy lehetetlen, a szolgáltatás köteles a berendezést ingyenesen elfogadni.
6. A háztartás nagyon fontos szerepet játszik a használt berendezések újrafelhasználásában és visszanyerésében. A hulladékkezelő berendezések megfelelő kezelése megakadályozza a környezetre és az emberi egészségre gyakorolt lehetséges negatív következményeket.

Az így összegyűjtött berendezések speciális feldolgozó üzemekbe kerülnek, ahol a veszélyes alkatrészeket először eltávolítják. A fennmaradó alkatrészeket újrahasznosítják és újrahasznosítják. A villamos energiával vagy akkumulátorral működő eszközöket keresztezett kosárszimbólummal kell ellátni:



A berendezésen, a csomagoláson vagy a kísérő dokumentumokon látható áthúzott szemetes szimbólum azt jelzi, hogy a terméket nem szabad más hulladékkal együtt megsemmisíteni. A felhasználó felelőssége, hogy a használt berendezést a megfelelő feldolgozás érdekében átadja egy kijelölt gyűjtőpontnak. Ugyanakkor a jelölés azt jelzi, hogy a berendezést 2005. Augusztus 13. Után hozták forgalomba

Ne dobja a használt berendezést más hulladékkal együtt!
Pénzügyi büntetéssel fenyegetnek ezért.

A hulladékkezelő berendezések megfelelő kezelése megakadályozza a környezetre és az emberi egészségre gyakorolt lehetséges következményeket.

Ugyanakkor a Föld természeti erőforrásait a berendezések feldolgozásából származó nyersanyagok újrafelhasználásával mentjük meg.

A GYÁRTÓ BIZTONSÁGA ÉS FELELŐSSÉGE

A jelen kézikönyvben nem ismertetett akkus cserje és fűnyíró olló használata nem megfelelő, és a gyártó nem vállal felelősséget az ilyen használatból eredő károkért vagy károkkért.

A megfelelő használat magában foglalja a gyártó által meghatározott üzemeltetési, karbantartási, tárolási és javítási feltételeknek való megfelelést is.

A balesetek megelőzése érdekében a biztonságos használatra és a veszélyek elkerülésére vonatkozó valamennyi szabályt be kell tartani.

A berendezés tervezésének a felhasználó által végrehajtott módosítása befolyásolhatja a gép biztonságát, és mentesítheti a gyártót a sérülésekért vagy sérülésekért.

FENNMARADÓ KOCKÁZAT

Bár a gyártó felelős a berendezés tervezéséért a veszély kiküszöbölése érdekében, a működés során a kockázatok bizonyos elemei elkerülhetetlenek. A fennmaradó kockázat a felhasználó helytelen viselkedéséből adódik.

A legnagyobb veszély a következő tiltott műveletek végrehajtása esetén áll fenn:

- a készülék gyermekek általi használata,
- a készülék használata a felhasználói kézikönyvben leírtaktól eltérő célokra,
- ha más személyek, különösen gyermekek vagy állatok vannak a közelben,
- az eszköz használata olyan személyek által, akik nem ismerik a felhasználói kézikönyvet,
- az eszköz használata megfelelő védőruházat és lábbeli nélkül, amely védi a lábat,
- a készüléket sérült burkolattal vagy házzal, megfelelően felszerelt biztonsági eszközök nélkül használja.

Ha követi a felhasználói kézikönyvben leírt utasításokat, a készülék használata esetén a fennmaradó veszély kiküszöbölhető. Fennáll a veszélye, ha nem tartja be a fenti ajánlásokat.

ALKALMAZÁS



MEGJEGYZÉS: A megfelelő, megbízható és biztonságos használat a vezeték nélküli cserje és a gyepolló segítségével elsősorban a megfelelő működéstől függ.

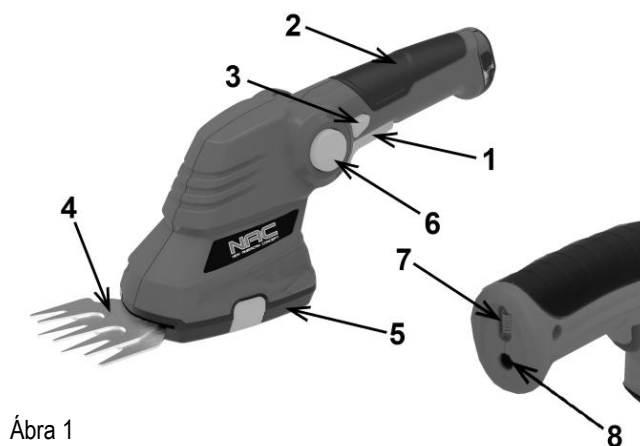
A jelen kézikönyvben foglalt utasítások be nem tartása kizárja a gyártó és a szolgáltatás felelősségét az abból eredő károkért.

A vezeték nélküli cserje és a gyepnyíró ollók széles körben használatosak a gyepápolásban, különösen olyan tárgyak közelében, mint a fák vagy a kerítések, valamint a díszcserjék gondozásában.

A KEZDETI INDÍTÁS ELŐTT

Ellenőrizze, hogy a hálózati feszültség megfelel-e a töltő adattábláján feltüntetett feszültségnek.

Akkumulátoros ollók kialakítása és leírása bokrok és gyepek kialakításához



Ábra 1

Az eszköz felépítése:

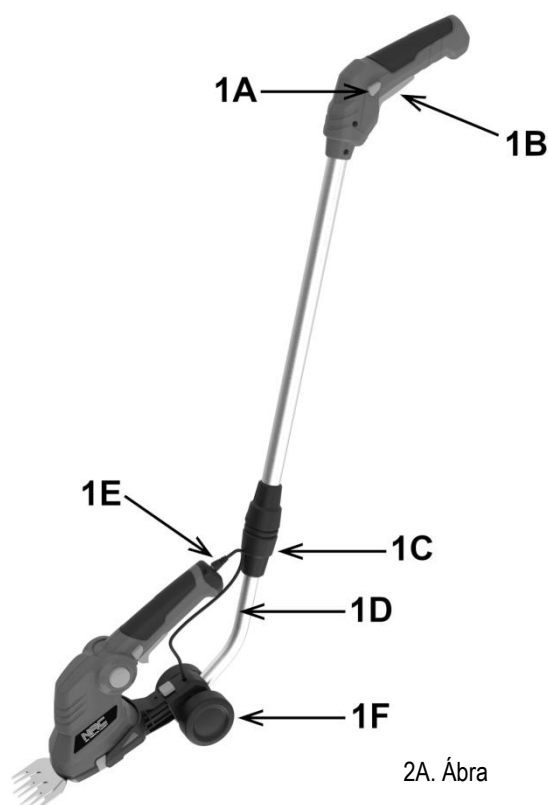
1. Be/ki kapcsoló
2. Csúszásgátló bevonattal borított fogantyú
3. Kapcsolja be a biztonsági zárat
4. Vágószerszám
5. Kés rögzítő védőburkolata
6. Gomb a fogantyú szögének beállításához
7. Tápellátást jelző LED
8. Tápcsatlakozó aljzat



2. Ábra

Tartozékok:

- 4A. Fűvágó kés
- 4B. Sövényvágó kés
- 9. Akkumulátortöltő



2A. Ábra

Tartozék:

MEGJEGYZÉS – csak a típusoknál: TA36H-B15-JN, TA72H-B15-JN

Meghosszabbított fogantyú

- 1A. Kapcsolja be a biztonsági zárat
- 1B. Be/ki kapcsoló
- 1C. A zárógyűrű
- 1D. Fogantyú hosszabbítása
- 1E. Csatlakozó vezeték nélküli ollók csatlakoztatásához
- 1F. Kerekek

Akkumulátoros ollók készítése bokrok és gyepek kialakításához**Az akkumulátor töltése**

A mellékelt akkumulátor csak részben van feltöltve, ezért használat előtt töltsse fel a lehetséges problémák elkerülése érdekében.

FIGYELEM! Az akkumulátorok első töltéskor nem érik el a teljes töltöttséget. A teljes akkumulátor-hatékonyság eléréséhez több ciklusra (töltés és kisütés) van szükség. Az akkumulátort csak beltérben szabad tölteni. Az akkumulátor töltés közben meleg lehet, ez normális.

- Ne helyezze a töltőt extrém meleg vagy hideg helyre, mert a szobahőmérséklet a legmegfelelőbb.
- Ha az akkumulátor fel van töltve, húzza ki a töltőt a tápegységből, és húzza ki a készülékből.

FIGYELEM! Ne töltsön forró akkumulátort. A töltési folyamat után hagyja teljesen lehűlni az akkumulátort.

FIGYELEM! Töltés előtt ellenőrizni kell a készüléket. Ne töltsön repedt vagy szivárgó akkumulátort.

FIGYELEM! Töltés előtt mindig győződjön meg róla, hogy eredeti és kompatibilis akkumulátort használ. Ne próbáljon olyan akkumulátort tölteni, amely nem illeszkedik a töltőhöz.



3. Ábra

Az akkumulátor töltése:

- Csatlakoztassa a **9 töltőt (2. Ábra)** a 230 V ~ 50 Hz-es hálózati aljzathoz.
- Csatlakoztassa a töltőt az egység hálózati csatlakozójához.
- A tápellátást jelző piros LED világítani kezd, jelezve, hogy a készülék csatlakoztatva van.
- Körülbelül 2 óra elteltével a piros LED kikapcsol.
- Ha az akkumulátor nem töltődik, a piros és a zöld LED-EK világítanak. Ellenőrizze, hogy van-e feszültség az aljzatban, és van-e jó érintkezés a töltőérintkezőknél.

Miután a töltési folyamat befejeződött, és az akkumulátor lehűlt, folytathatja a munkát.

FIGYELEM! Az akkumulátor hosszú élettartamának biztosítása érdekében töltsse fel az akkumulátort. Töltsse fel az akkumulátort, ha csökken az áramellátás. Soha ne engedje ki teljesen az akkumulátort.

A készülék elindítása:

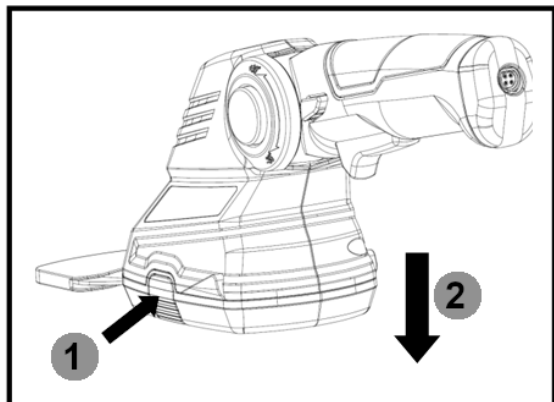
- Csúszassa el a **3 kapcsoló biztonsági reteszt (1. Ábra)**.
- Nyomja meg a **4 kapcsolót (1. Ábra)**.

A készüléket nem lehet nehéz működtetni, de be kell tartania a biztonsági szabályokat.

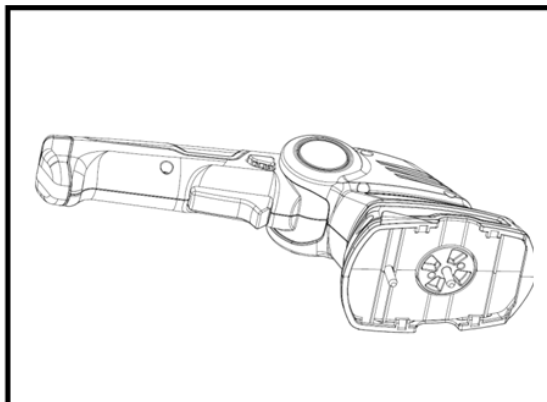
FIGYELEM! A munkaeszköz csatlakoztatása/eltávolítása előtt győződjön meg arról, hogy a készülék ki van kapcsolva, és a biztonsági zár ki van kapcsolva (3. Ábra). 1. Ábra

A penge cseréjéhez

Nyomja meg a kioldó mechanizmust (4. Ábra), és mozgassa a pengét lefelé a nyíl irányába. A penge eltávolítása után ellenőrizze, hogy nem került-e szennyeződés a sebességváltó fogaskerekébe (5. Ábra). A penge behajtásához hajtja végre a lépéseket fordított sorrendben.



4. Ábra

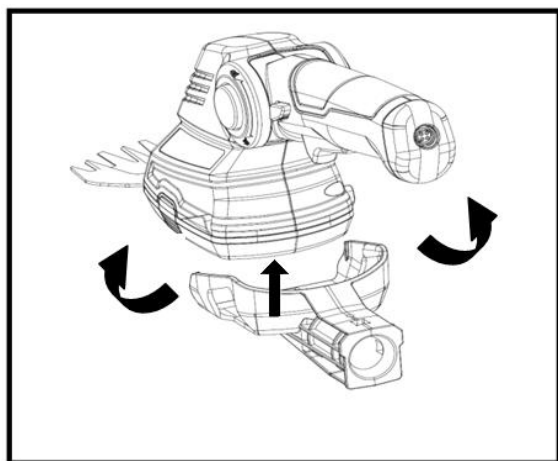


5. Ábra

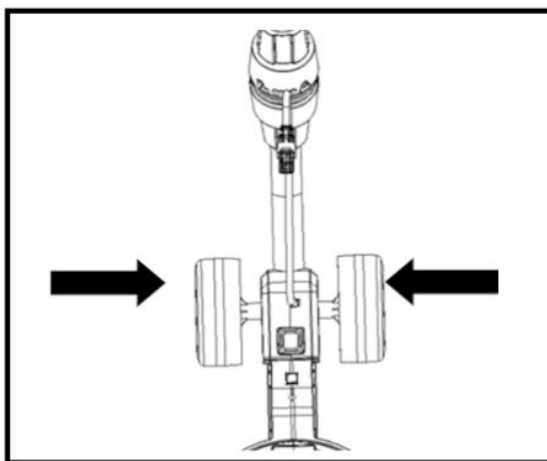
CSAK TA36H-B15-JN ÉS TA72H-B15-JN

A teleszkópos nyél felszerelése

- Csúsztassa rá a **1-es** szorítót (6. Ábra) a nyállal ellentétes irányba, amíg a retesz a helyére nem kattán.
- Illessze a keréktengelyt a tartótest furatába (7. Ábra).
- Szerelje fel a második kereket úgy, hogy a kerekek szabadon mozoghassanak (7. Ábra).

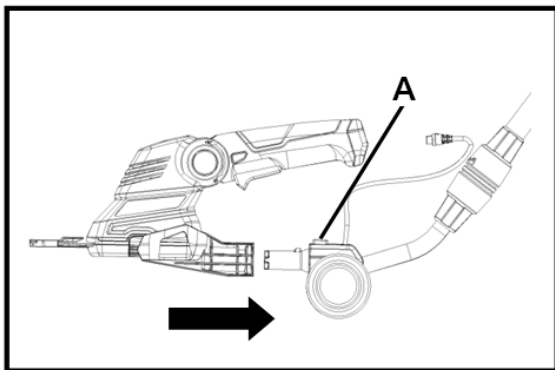


6. Ábra

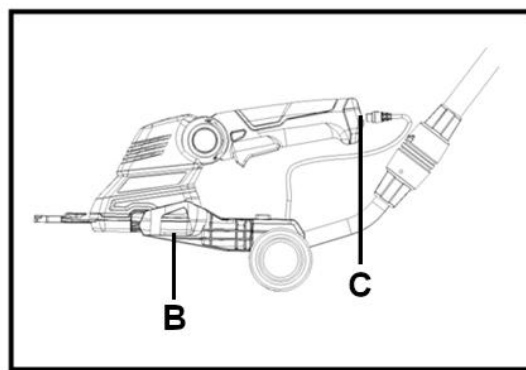


7. Ábra

- Nyomja meg az a reteszt (8. Ábra), és csúsztassa a szerszámot a teleszkópos nyélre a 8. Ábrán látható nyíl irányába. A retesz kioldása után ellenőrizze, hogy a **B** konzol (9. Ábra) megfelelően **be** van-e **kapcsolva** (
- Ezután csatlakoztassa a **C** tápcsatlakozót (9. Ábra) a szerszámhhoz a 9. Ábra szerint.



8. Ábra

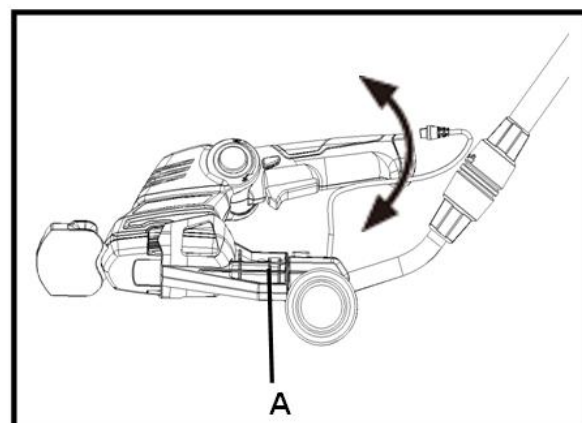


9. Ábra

Az EDGE módhoz való alkalmazkodás:

A teleszkópos nyél 90° -ban elforgatható 90°-ról -90°-ra a kívánt működési szög elérése érdekében (10. Ábra).

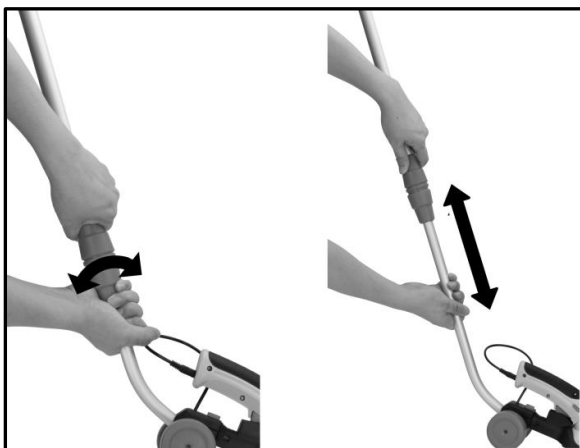
- Szerelje fel a teleszkópos fogantyút 90°-os vagy 90°-os szögben a keréktartóra, hogy a gépet előre állítsa. Nyomja meg az a gombot (10. Ábra) a szerszám balra vagy jobbra forgatásához. Győződjön meg róla, hogy a retesz a helyére rögzül.
- Szerelje fel az ollót a kocsira.



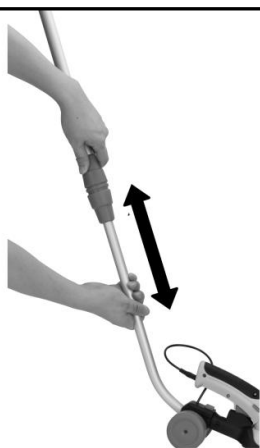
10. Ábra

A teleszkópos cső hosszának beállítása:

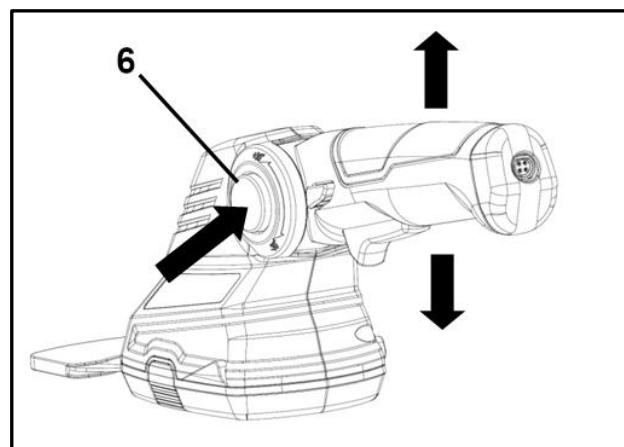
- Lazítsa meg a beállítócsavart (11. Ábra).
- Húzza ki a csövet a cső hosszának növeléséhez, vagy csúsztassa el a csövet a cső lerövidítéséhez (12. Ábra).
- Húzza meg a beállítócsavart (11. Ábra).



11. Ábra



12. Ábra



13. Ábra

A fogantyú (fogantyú) szögének beállítása:

A nyírótartó a szerszámházhoz képest három különböző helyzetben helyezhető el.

- Nyomja meg a 6 gombot (13. Ábra), és mozgassa a fogantyút a kívánt helyzetbe.
- Engedje fel a forgógombot.

TISZTÍTÁS, KARBANTARTÁS ÉS TÁROLÁS



A munka befejezése után a készüléket fűrészporthól, portól és portól kell megtisztítani.



FIGYELEM! Minden ellenőrzés vagy karbantartás elvégzése előtt mindig győződjön meg arról, hogy a készülék ki van kapcsolva, és ki van választva a hálózatról.

Finom kefével, kefével vagy ruhával tisztítsa meg a házat a portól, tisztítsa meg az ollót sűrített levegővel.

Elfogadható, hogy nedves ruhával tisztítsa, de csak akkor, ha a készülék közvetlenül a művelet után megszárad. Óvja a fém alkatrészeket olajjal.

A szellőzőnyílásokat rendszeresen tisztítsa sűrített száraz levegővel. Ne helyezzen éles tárgyakat a szellőzőnyílásokba.

Ha elkészült, akkor:

- Törölje le a szellőzőnyílásokat, és hagyja őket szennyeződéstől mentesen.
- Törölje le az ollót száraz ruhával.
- Ne hagyja a tápkábelt elcsavarodva.



FIGYELEM! Soha ne használjon agresszív vagy maró hatású tisztítószeret, mert azok károsíthatják a készülék műanyag részeit.

Tisztítószer és oldószer, mint például benzin, szén-tetraklorid, klórozott tisztítószer, ammónia és háztartási tisztítószer, amelyek ammóniát tartalmaznak, károsíthatják a műanyag alkatrészeket.

Figyelem! Az ollót jól szellőző helyiségben, száraz, pormentes helyen tárolja.

Csak működő eszközt tároljon; tárolás előtt javítsa meg a hibákat.

Az akkumulátor előkészítése újrahasznosításra:

- Rögzítse az akkumulátor csatlakozóját erős szigetelőszalaggal.
- **FIGYELEM!** Ne próbálja meg megsemmisíteni vagy leválasztani az akkumulátort, vagy távolítsa el annak bármely alkatrészét.
- Gyermekektől elzárva tartandó.
- A figyelmeztetések figyelmen kívül hagyása tüzet és/vagy súlyos sérülést okozhat.

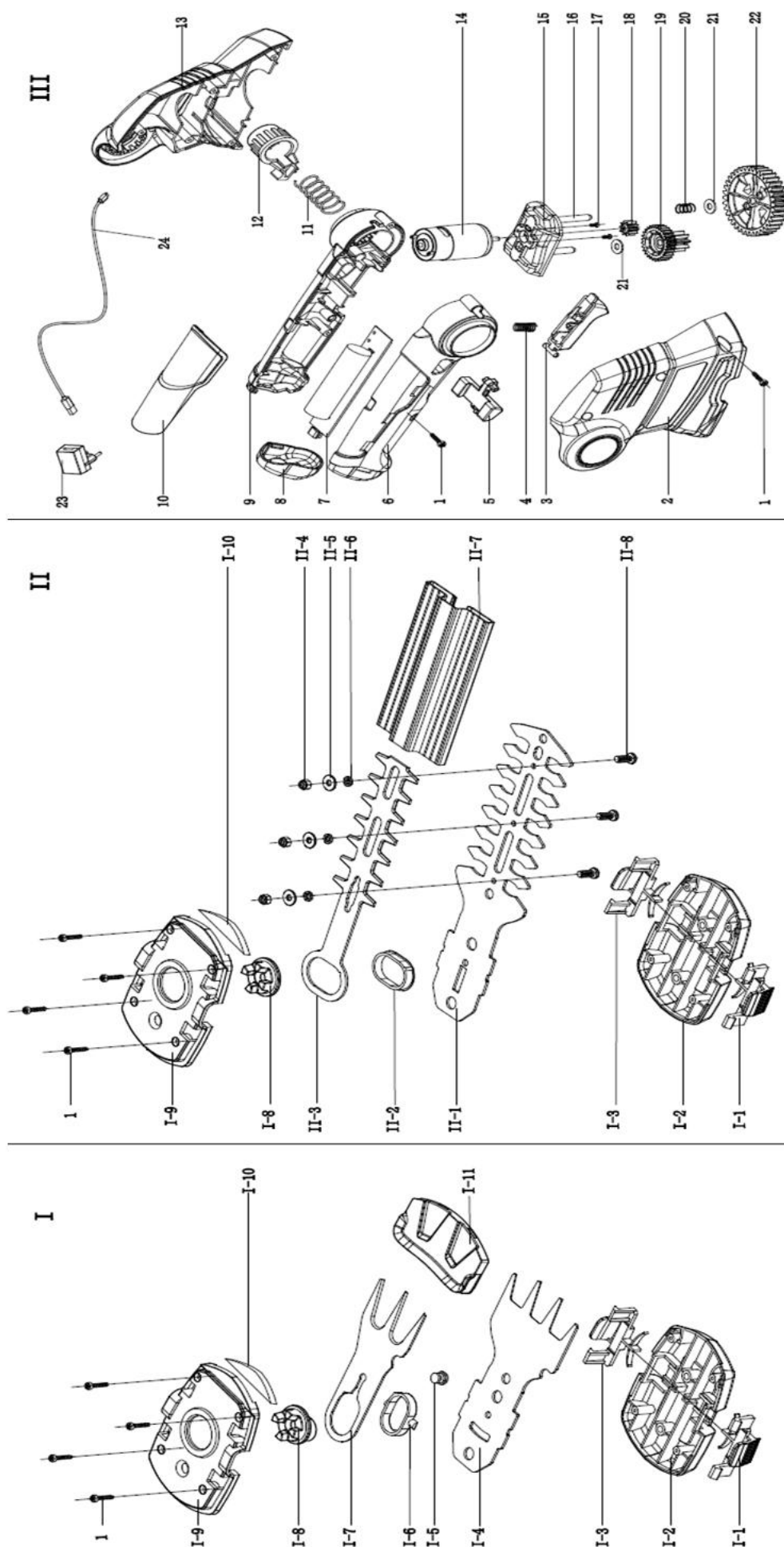
PROBLÉMÁK ÁTTEKINTÉSE ÉS DIAGNOSZTIZÁLÁSA

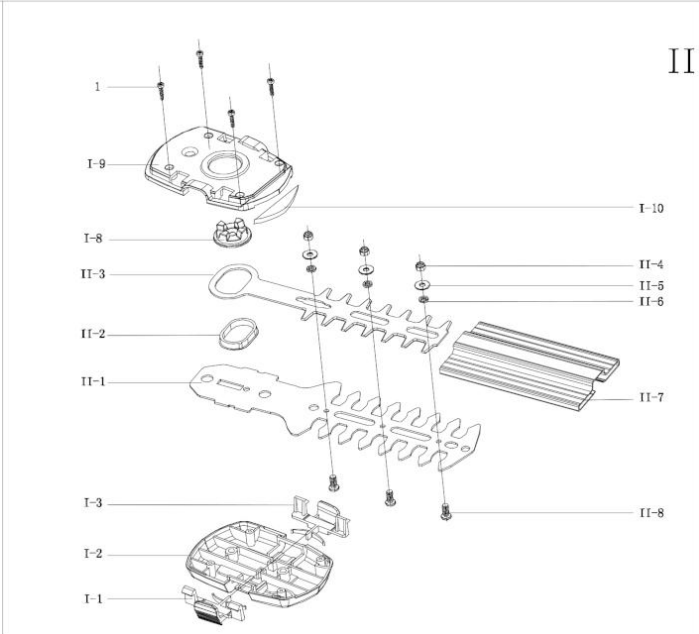
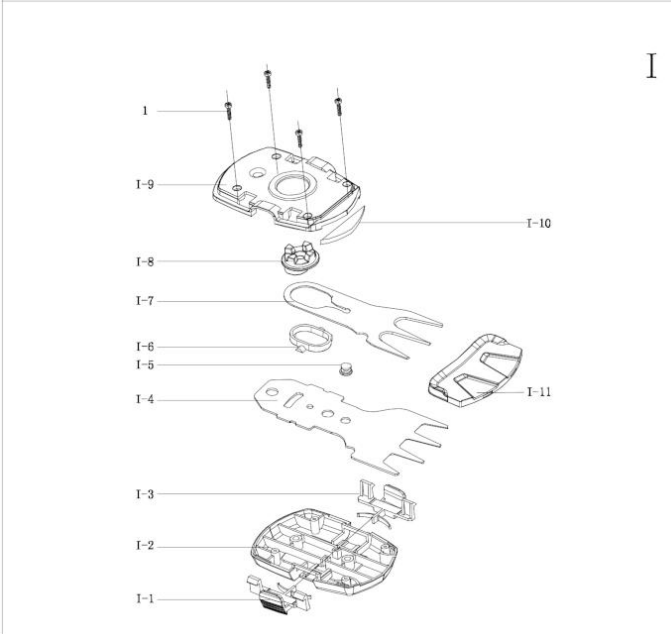
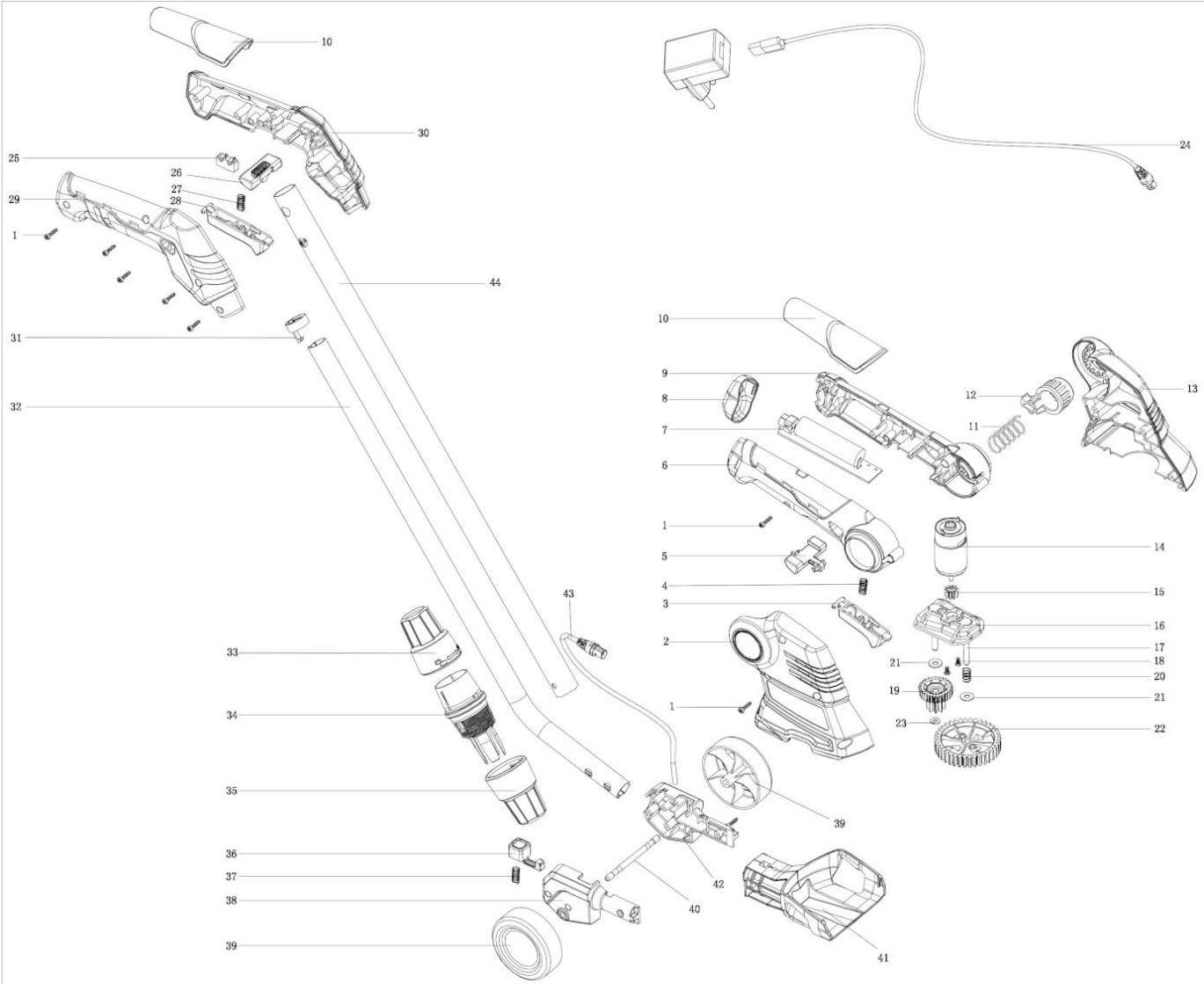
Probléma	Lehetséges ok	Megoldás a problémára
A készülék nem kapcsol be.	Nincs áram, az akkumulátor lemerült.	Ellenőrizze az áramforrást és a csatlakozókábelt.
A készülék forró burkolata.	A készülék túlmelegedett.	Állítsa le a műveletet, és várjon legalább 10 percet.

GARANCIA ÉS SZERVIZ

Az Ön által vásárolt termék kizárólag amatőr (hobby) használatra készült. Az elektromos szerszám egyéb (kereskedelmi, szakmai) célra történő használata esetén ez a garanciavállaló által a megvásárolt eszközzel kapcsolatban vállalt felelősség elvesztését eredményezi. A garanciával és a NAC szervizhálózattal kapcsolatos információkért tekintse meg a mellékelt garanciakártyát.

Ne feledje, hogy a gépet minden használat után meg kell tisztítani. A berendezés tisztán tartása tartós és megbízható működést biztosít. A tisztítás, a karbantartás és az időszakos ellenőrzések nem javítások. Az engedélyezett NAC-szolgáltatások ezeket a tevékenységeket fizetett szolgáltatásként végezhetik.







EK-megfelelőségi nyilatkozat

Gyártó:

név: **NAC Sp. z o.o.**
cím: **Al. Krakowska 39, 05-090 Raszyn, Lengyelország**

teljes felelősséggel kijelenti, hogy a gép:

név: **Akkumulátoros olló cserjék és gyepek kialakításához**
típus: **TA36-B15-JN, TA36H-B15-JN**
sorozatszám: **25/000001-26/100000**

megfelel az alapvető követelményeknek:

- A gépekről szóló **MD 2006/42/EK** irányelv,
- **EMC** irányelv **2014/30/UE**
- **NEE NOISE** Directive **2000/14/EK** , **V. melléklet** és **2005/88/EK**,
- **RoHS** irányelv **2011/65/EU**, **(EU) 2015/863**, **(EU) 2017/2102**

megfelel az alábbi harmonizált szabványoknak:

- EN 62841-1:2015/A11:2022
- EN 62841-4-2:2019/A11:2022
- EN IEC 62841-4-5:2021/A11:2021
- EN IEC 55014-1:2021,
- EN IEC 55014-2:2021.

2000/14/EK: V. melléklet szerinti megfelelőségértékelési eljárás

- A mért maximális hangteljesítményszint L_{WA} 82 dB(a),
- A garantált hangteljesítményszint L_{WA} 87 dB(a).

A műszaki dokumentáció elkészítésére jogosult személy: Jarosław Malinowski.

Cím:

NAC Sp. z o.o.
Al. Krakowska 39,
05-090 Raszyn

Jarosław Malinowski

műszaki és tanúsítási igazgató

Raszyn, 2024. November 19



EK-megfelelőségi nyilatkozat

Gyártó:

név: **NAC Sp. z o.o.**
cím: **Al. Krakowska 39, 05-090 Raszyn, Lengyelország**

teljes felelősséggel kijelenti, hogy a gép:

név: **Akkumulátoros olló cserjék és gyeppek kialakításához**
típus: **TA72-B15-JN, TA72H-B15-JN**
sorozatszám: **25/000001-26/100000**

megfelel az alapvető követelményeknek:

- A gépekről szóló **MD 2006/42/EK** irányelv,
- **EMC** irányelv **2014/30/UE**
- **NEE NOISE** Directive **2000/14/EK** , **V. melléklet** és **2005/88/EK**,
- **RoHS** irányelv **2011/65/EU**, **(EU) 2015/863**, **(EU) 2017/2102**

megfelel az alábbi harmonizált szabványoknak:

- EN 62841-1:2015/A11:2022
- EN 62841-4-2:2019/A11:2022
- EN IEC 62841-4-5:2021/A11:2021
- EN IEC 55014-1:2021,
- EN IEC 55014-2:2021.

2000/14/EK: V. melléklet szerinti megfelelőségértékelési eljárás

- A mért maximális hangteljesítményszint L_{WA} 84 dB(a),
- A garantált hangteljesítményszint L_{WA} 90 dB(a).

A műszaki dokumentáció elkészítésére jogosult személy: Jarosław Malinowski.

Cím:

NAC Sp. z o.o.
Al. Krakowska 39,
05-090 Raszyn


Jarosław Malinowski

műszaki és tanúsítási igazgató

Raszyn, 2024. November 19



NEW AMERICAN CONCEPT

GARANCIA

Tisztelt Partnerünk!

Köszönjük, hogy megvásárolta termékünket, és gratulálunk a helyes választáshoz. Az Ön által megvásárolt készüléket a legmodernebb technológia felhasználásával tervezték és gyártották, és a világszínvonalú minőséget és megbízhatóságot képviseli, miközben környezetbarát.

Szeretnénk emlékeztetni Önt arra, hogy a készülék használata előtt alaposan meg kell ismernie az üzembe helyezési és üzemeltetési eljárásokat, amelyeket a készülékhez mellékelt használati útmutató tartalmaz.

☎ 801 044 450

A segélyvonal hétfőtől péntekig 8 és 15 óra között fogadja hívását. A hívás költsége az egyes hálózatüzemeltetők díjszabása szerint alakul.

Specializált szervizhálózatunk minden segítséget megad Önnek a műszaki és üzemeltetési tanácsadás terén.

Hasznos szervizinformációk és a hivatalos szervizközpontok listája megtalálható a weboldalon:

🌐 service.nac.com.pl

1. A NAC garantálja a készülék hatékony működését a használati útmutatóban leírt műszaki és üzemeltetési feltételeknek megfelelően.
2. A készülékre 24 hónapos garancia jár a fogyasztónak ("azaz olyan természetes személynek, aki a vállalkozóval olyan jogügyletet köt, amely nem kapcsolódik közvetlenül a kereskedelmi vagy szakmai tevékenységéhez"), illetve 12 hónapig, ha a készüléket vállalkozó vásárolja meg "(azaz természetes személy, jogi személy és olyan szervezeti egység, amely saját nevében kereskedelmi vagy szakmai tevékenységet folytat)". Ezen időszak után a vásárló jogosulttá válik a javításra fizetés ellenében. Az akkumulátorok nem tartoznak a garancia hatálya alá.
3. A jótállási időszak alatt az anyag-, összeszerelési vagy kivitelezési hibák miatt feltárt minden hibát díjmentesen kijavítunk.
4. A garanciális védelem megszerzésének alapja a berendezés NAC hivatalos forgalmazótól történő megvásárlásának igazolása, valamint a **NAC hivatalos forgalmazója** által az eladás napján kiállított jótállási jegy aláírt, kinyomtatott példánya. A jótállás védelme nem biztosított, ha a jótállási nyomtatványt olyan vállalat tanúsítja/bélyegzi, amely nem a NAC márka hivatalos forgalmazója. Ez a garancia a Lengyel Köztársaság területén érvényes.
5. A jótállás hatálya alá tartozó berendezések hibáit az átvételtől számított 14 munkanapon belül a NAC hivatalos szervizközpontjában javítták ki. Ez a határidő kivételes esetekben 30 munkanapra meghosszabbítható.
6. A Garanciovállalón kívül álló okok miatt a fent említett határidő meghosszabbítható, különösen, ha a termék további ellenőrzést/vizsgálatot igényel, vagy ha olyan vis maior jellegű körülmények állnak fenn, amelyek lehetetlenné teszik a határidő betartását, pl.: árvíz, tűz, sztrájk, természeti katasztrófák, importkorlátozások stb. esetén.
7. Az olyan tevékenységek, mint az összeszerelés, karbantartás, időszakos szervizelés, beállítás és tisztítás, valamint az ellenőrzések, olaj- és szűrőcserék, beleértve a fent említett tevékenységekhez használt anyagokat és alkatrészeket, nem tartoznak a garancia hatálya alá. Ezek a tevékenységek díj ellenében végezhetők. A garancia nem terjed ki az akkumulátorok természetes elhasználódására, illetve a normál használatból eredő károsodására.
8. A hibák vagy károk kijavításához a készüléket a vásárlást igazoló bizonylattal és az érvényes jótállási jeggyel együtt a következő címre kell eljuttatni: a legközelebbi hivatalos szervizközpontba vagy a kényelmes "háztól házig" rendszer segítségével, vagy a vásárlás helyére. A készüléket előzetesen meg kell tisztítani. A szerviz/üzlet megtagadhatja a tisztítatlan készülék javítását. Ha a készüléket szállítani kell, feltétlenül üritse ki a készülékből az üzemi folyadékokat (üzemanyag és olaj), mielőtt azt átadná a futárnak vagy a kereskedőnek. A csomagolásnak biztosítania kell a sérülésmentes szállítást, az eredeti csomagolás ajánlott.
9. A panasz kezelésének módját a garanciovállaló határozza meg. A Garanciovállaló nem köteles csereeszközt biztosítani a garanciális javítás időtartama alatt.
10. Ez a garancia akkor érvényes, ha a készüléket a mellékelt használati útmutatónak megfelelően üzemeltetik, karbantartják és működtetik.
11. A felhasználó köteles a meghibásodott készülék használatát azonnal abbahagyni. A hibás készülék további üzemeltetése további hibákat okozhat, és veszélyeztetheti a felhasználó vagy harmadik személyek egészségét vagy életét.
12. A garancia nem terjed ki a következők által okozott károkra: mechanikai sérülés, helytelen használat, illetéktelen személyek által végzett módosítások és javítások. Ez vonatkozik a nem megfelelő alkatrészek és szűrők, kenőanyagok, olajok, üzemanyagok felszerelésére és használatára is.
13. A garancia pecsétet (ha vannak) vagy a sorozatszámot megsemmisítése a garancia elutasítását vonhatja maga után.
14. A garancia nem terjed ki a villámcsapás, tűz, árvíz vagy más természeti katasztrófa által okozott hibákra.
15. A garancia nem terjed ki a fogyó és természetesen elhasználódó alkatrészekre, amelyek a működés során elhasználódnak, és amelyek állapotát a felhasználónak kell ellenőriznie, mint például: ékszíjak, izzók, szűrők, gyújtógyertyák, futóművek, kések és vágópengék, késtartók, vágófejek, vágóláncok, láncvezetők, vezérlőkábelek, nyomatékulcsok és csapok.
16. A NAC nem vállal felelősséget a készülék bármilyen célú használatából vagy használatának ellehetetlenüléséből eredő közvetlen vagy közvetett károkért, veszteségekért vagy költségekért.
17. Ha a javítás elvégzése előtt a készüléken karbantartási munkákat kell végezni, a szerviz/üzlet a felhasználó/panaszos beleegyezésével, térítés ellenében végezheti el ezeket a munkákat.
18. Ha a javítás során a felhasználó vagy harmadik személyek biztonságával kapcsolatos alkatrészek (beleértve a vágópengéket, láncokat, vezetőket, a vágóalkatrészek védőburkolatait és egyéb biztonsággal kapcsolatos alkatrészeket) cseréjét szükségesnek találják, a szervizközpont köteles ezeket az alkatrészeket kicserélni, még akkor is, ha ez a felhasználó/panaszos beleegyezésével díj felszámításával jár. Visszautasítás esetén a szerviz a terméket javítás nélkül visszaküldi.
19. A garancia nem terjed ki a tárgyakban vagy személyekben bekövetkező esetleges károkra.
20. Az eladott használati termékre vonatkozó alábbi jótállás nem zárja ki, nem korlátozza és nem függeszti fel a vásárló jogosultságát a termék szerződéssel való nem egyezőségének vonatkozásában.

GARANCIA KÁRTYA

.....
A készülék neve *

.....
Modell*

.....
Az eladás dátuma *

.....
A készülék sorozatszáma*

.....
A motor sorozatszáma

Kijelentem, hogy elolvastam a használati útmutatót és a jótállási jegyet. A megvásárolt berendezést működőképes állapotban, hiánytalanul, a vásárlást igazoló bizonylattal együtt átvettem.

A vevő olvasható aláírása

.....
Az eladó bélyegzője és olvasható aláírása*¹

* Az eladó tölti ki

***¹ Kijelentem, hogy a NAC termékek hivatalos, Meghatalmazott Forgalmazója vagyok.**

Ha nem engedélyezett NAC termék forgalmazó, valótlan adatokat szolgáltat, az az eladó büntetőjogi felelősségét vonhatja maga után a Büntető Törvénykönyv 271. és 286. cikke alapján.

Sorszám	Dátumok	A javítás leírása	Az eladó cég bélyegzője
	A termék bejelentésének dátuma		
	A javítás befejezésének időpontja		
	A termék kiadásának dátuma		
	A termék bejelentésének dátuma		
	A javítás befejezésének időpontja		
	A termék kiadásának dátuma		
	A termék bejelentésének dátuma		
	A javítás befejezésének időpontja		
	A termék kiadásának dátuma		
	A termék bejelentésének dátuma		
	A javítás befejezésének időpontja		
	A termék kiadásának dátuma		

FELFEDEZZEN FEL ÚJ LEHETŐSÉGEKET

NAC
NEW AMERICAN CONCEPT



Kedves Ügyfelünk,



Jótállási és szervizelési kérdésekben lépjen kapcsolatba velünk a weboldalon keresztül.

serwis.nac.com.pl

KERESS MINKET



Az ebben a kézikönyvben található fényképek és leírások a NAC tulajdonát képezik. A Jogi Közlöny 94. 24. sz. 83. pontja szerint, és módosításai: JK. 94. 43. sz. 170. a NAC engedélye nélkül tilos az anyag egészének vagy részleteinek másolása, feldolgozása és terjesztése, és ez a szerzői jog megsértésének minősül.

Ez a kézikönyv nem tartalmazza az Ön által megvásárolt berendezés jellemzőit, amelyekre a kézikönyv hivatkozik, amennyiben ezek nem befolyásolják közvetlenül a berendezés használatát, ezért a kézikönyvben feltüntetett konkrét műszaki adatok változhatnak, amiért a NAC nem felelős.