

KEZELÉSI ÚTMUTATÓ ÉS GARANCIALEVÉL

KÉZI DOBFÜNYÍRÓ

Modellek: LM-30-C, LM-40-C

NAC

NEW AMERICAN CONCEPT

SERWIS.NAC.COM.PL

TELJESKÖRŰ SZERVÍZ SZOLGÁLTATÁS



Maximális elégedettséget garantálunk



KÉZI DOBFŰNYÍRÓ

Modellek: LM-30-C, LM-40-C

Gyártó: NAC Sp. z o.o.
Al. Krakowska 39, 05-090 Raszyn
tel +48 22 314 93 00
www.nac.com.pl, bok@nac.com.pl

Központi szolgáltatás - raktár
Strobów 2E, 96-100 Skierniewice
tel 801 044 450, +48 22 314 93 00
serwis.nac.com.pl, serwis@nac.com.pl



Figyelem!
Telepítés vagy üzemeltetés előtt kérjük, olvassa el ezt
a használati útmutatót.

A készüléket elsősorban házkörüli használatra tervezték.
A készülék professzionális, félprofesszionális vagy kereskedelmi célú használata
esetén a garancia érvényét veszti.

TARTALOMJEGYZÉK

Tartalomjegyzék	3
Műszaki adatok	3
Grafikus oldalak és piktogramok leírása	3
Biztonsági előírások	4
A gyártó biztonsága és felelőssége	5
Fennmaradó kockázat	5
Alkalmazás	6
Szolgáltatás	6
Tisztítás, karbantartás és tárolás	10
Garancia és szervíz	10
Összeszerelési ábra	11
Megjegyzések	12
Garanciális feltételek	14
Garancia kártya	15

MŰSZAKI ADATOK

Modell	LM-30-C	LM-40-C
Vágási szélesség	300 mm	400 mm
Vágási magasság	12-45 mm	
Lakhatás	Acél	
Penge	hengeres acél vágópenge	
Súly	5,70 kg	6,76 kg
Gyártás éve	2025	

A berendezés a következőkből áll:

- Kézi dobfünyíró (váz, fogantyú, kosár (LM-40-C), csavarok és anyák),
- kezelési utasítások, jótállási feltételek, garanciakártya.

GRAFIKUS OLDALAK ÉS PIKTOGRAMOK LEÍRÁSA



1. Figyelem! Veszély. Legyen nagyon óvatos.
2. Fontos! Olvassa el az utasításokat, és kövesse a figyelmeztetéseket.
3. Tartsa a készüléket gyermekektől távol.
4. Ne használja magas páratartalmú környezetben.
5. Figyelem! Tartsa távol a kezét és a lábát a forgó alkatrészekről.
6. Tartson biztonságos távolságot a közelben tartózkodóktól és az épületektől.
7. Viseljen védőkesztyűt. Viseljen biztonsági cipőt.

8. A készüléket a környezetvédelmi előírásoknak megfelelően selejtezze le. Ne dobja ki a készüléket válogatatlan települési hulladékként. A berendezés gyártásában használt műanyag és fém alkatrészek külön-külön szétválaszthatók és ártalmatlaníthatók.

Egyéb jelölések a gépen



Azonosító táblák

A típustábla az egység házában található. A táblán található információk szükségesek a megfelelő pótalkatrészek és szervizműveletek azonosításához.

Ezt a kézikönyvet a gép szerves részének kell tekinteni. Az előírt helyen kell tárolni, hogy könnyen hozzáférhető legyen. Ne felejtse el átadni ezt az utasítást az új tulajdonosnak vagy felhasználónak, ha a készüléket viszonteladja vagy másnak adja át.

BIZTONSÁGI ELŐÍRÁSOK

FIGYELEM!

- ✓ Figyelmesen olvassa el az utasításokat. Ügyeljen a biztonsági előírásokra és a készülék megfelelő használatára.
- ✓ Az alábbi figyelmeztetések és biztonsági óvintézkedések be nem tartása súlyos sérülést okozhat.
- ✓ Tartsa meg ezt a kézikönyvet későbbi használatra.
- ✓ A készülék nem használható csökkent fizikai, érzékelési vagy mentális képességű személyek (beleértve a gyermekeket is), illetve a készülék tapasztalatával vagy ismereteivel nem rendelkező személyek számára, kivéve, ha ezt felügyelet mellett vagy a biztonságukért felelős személyek által adott használati utasításoknak megfelelően végzik.
- ✓ Ne használja a készüléket olyan gyermekek, 16 évesnél fiatalabb serdülők vagy személyek, akik nem ismerik a készülék használati utasítását.
- ✓ Vágás közben mindig viseljen erős cipőt és hosszú nadrágot, ne használja a készüléket csupasz lábbal vagy szandállal.
- ✓ Tartsa biztonságos, stabil helyzetben, amikor dolgozik. Vezesse a készüléket egy sétáló ember ütemében.
- ✓ Gyere, soha ne fuss!
- ✓ Vágás közben ne menjen vissza, csak előre hajtja a fűnyírót, és ne húzza maga felé.
- ✓ Mindig győződjön meg róla, hogy lábai szilárdan állnak a lejtőn.
- ✓ Egy lejtőn át, soha nem felfelé vagy lefelé.

- ✓ Legyen különösen óvatos, amikor lejtőn megváltoztatja a haladási irányt.
- ✓ Ne vezessen túl lejtős lejtőkön.
- ✓ A gépet csak nappali fényben vagy jó mesterséges fényben használja.
- ✓ Ne dolgozzon esőben, különösen vihar esetén.
- ✓ Ne nyírjon, ha más emberek, különösen gyermekek vagy állatok vannak a közelben.
- ✓ Tartsa távol a kezét és a lábát a forgó alkatrészekről.
- ✓ Vizsgálja meg a gép működési területét, és távolítsa el a köveket, ágakat, vezetékeket, csontokat és egyéb idegen tárgyakat.
- ✓ A magas fűben nem láthat akadályokat (pl. botlások, gyökerek), ezért mielőtt elkezdené a készülékkel dolgozni, meg kell jelölnie a fűben lévő összes akadályt, amelyet nem lehet eltávolítani.
- ✓ Minden használat előtt végezze el a készülék szemrevételezését. Ne dolgozzon sérült vagy hiányos eszközzel.
- ✓ Csak eredeti pótalkatrészeket használjon.

A GYÁRTÓ BIZTONSÁGA ÉS FELELŐSSÉGE

A kézi fűnyíró bármilyen olyan használata, amely nem felel meg a jelen kézikönyvben leírtaknak, nem tekinthető helytelennek, és a gyártó nem vállal felelősséget az ilyen használatból eredő károkért vagy károkkáért.

A megfelelő használat magában foglalja a gyártó által meghatározott üzemeltetési, karbantartási, tárolási és javítási feltételeknek való megfelelést is.

A balesetek megelőzése érdekében a biztonságos használatra és a veszélyek elkerülésére vonatkozó valamennyi szabályt be kell tartani.

Az eszköz kialakításának a felhasználó által végrehajtott bármely módosítása befolyásolhatja az eszköz használatának biztonságát, és mentesítheti a gyártót az ebből eredő kárért vagy sérülésért.

FENNMARADÓ KOCKÁZAT

Bár a gyártó felelős a berendezés tervezéséért a veszély kiküszöbölése érdekében, a működés során a kockázatok bizonyos elemei elkerülhetetlenek. A fennmaradó kockázat a felhasználó helytelen viselkedéséből adódik.

A legnagyobb veszély a következő tiltott műveletek végrehajtása esetén áll fenn:

- a készülék gyermekek általi használata,
- a készülék használata a felhasználói kézikönyvben leírtaktól eltérő célokra,
- ha más személyek, különösen gyermekek vagy állatok vannak a közelben,
- az eszköz használata olyan személyek által, akik nem ismerik a felhasználói kézikönyvet,
- az eszköz használata megfelelő védőruházat és lábbeli nélkül, amely védi a lábat,
- a készüléket sérült burkolattal vagy házzal, megfelelően felszerelt biztonsági eszközök nélkül használja.

Ha követi a felhasználói kézikönyvben leírt utasításokat, a készülék használata esetén a fennmaradó veszély kiküszöbölhető. Fennáll a veszélye, ha nem tartja be a fenti ajánlásokat.

ALKALMAZÁS

A készülék kizárólag fűnyíróként használható, a jelen kézikönyvben leírtak szerint. Más használat veszélyes lehet a felhasználók számára, és károsíthatja a berendezést.

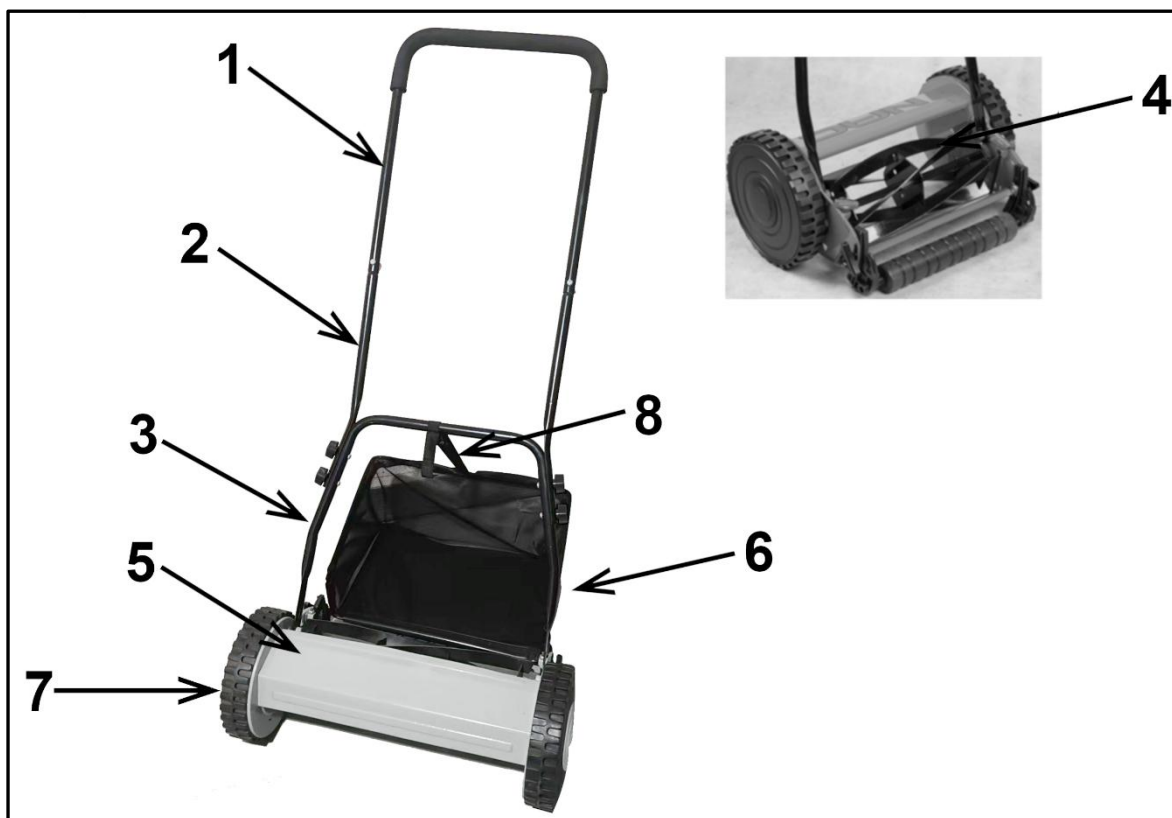
A gépet nem szabad használni, de nem kizárólag:

- levelek összegyűjtése vagy a terület tisztítása a száraz növényektől,
- a molehillék összehangolása,
- a bokrok és bokrok metszése,
- az ágak szétzúzása.

SZOLGÁLTATÁS

A fűnyíró a gyártó részben szétszerelt kartondobozban szállítja. A kezelői kézikönyv és az összeszerelési rajzok elolvasása után ne legyen túl nehéz összeszerelni a fűnyíró. A csomag tartalmazza a telepítéshez szükséges összes alkatrészt.

A fűnyíró felépítése és leírása



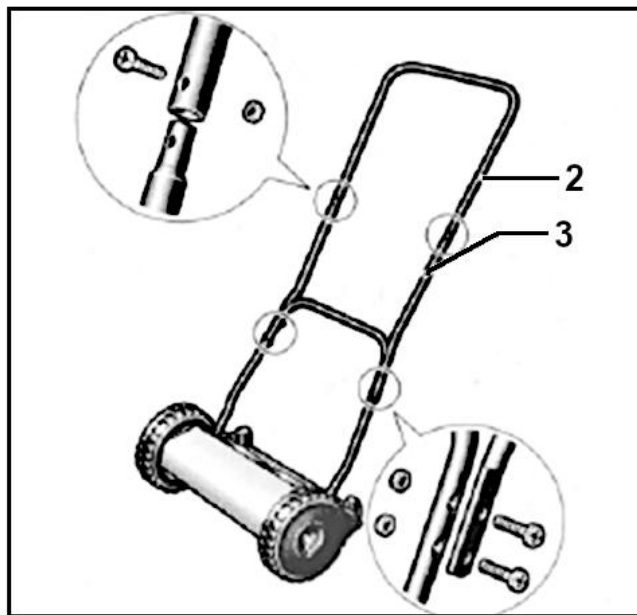
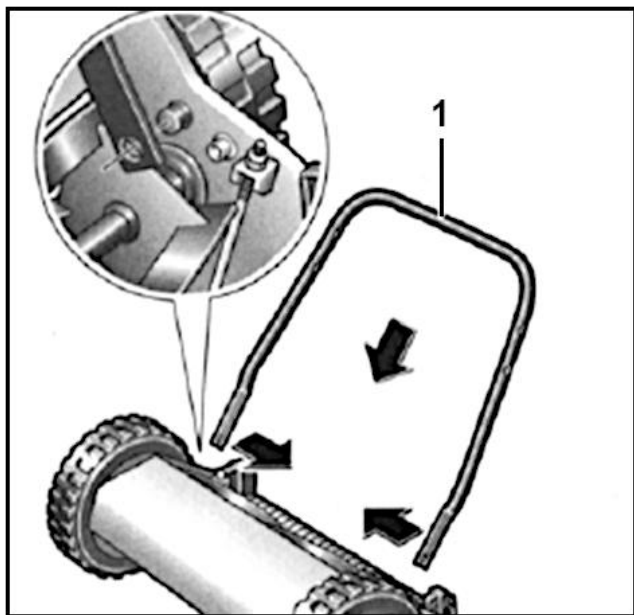
Ábra 1

- | | |
|---------------------|--------------------------------|
| 1. Felső fogantyú | 5. A fűnyíró teste |
| 2. A középső konzol | 6. Kosár (csak LM-40-C esetén) |
| 3. Az alsó konzol | 7. Kerekek |
| 4. Forgókékek | 8. A kosár tartósíja |

Összeszerelés

A fűnyíró minden alkatrészét gyárilag szerelték össze, csak a fogantyút kell összehajtani és üzemi helyzetbe állítani. A fogantyú használati helyzetbe állításához kövesse a **2. Ábrán** látható lépéseket.

1. Csatlakoztassa az alsó tartókonzolt **1 (2. Ábra)** a fűnyíró házához. Szerelje fel a fogantyú mindkét végét a fűnyíró testén lévő fém csapokra.
2. Csúsztassa a két középső fogantyút **3 (2. Ábra)** a felső fogantyú **2** furataiba (**2. Ábra**), és húzza meg őket két szereléssel.
3. Rögzítse az összeszerelt konzolt az alsó tartókonzolhoz **1 (2. Ábra)** a négy hardverrel.



2. Ábra



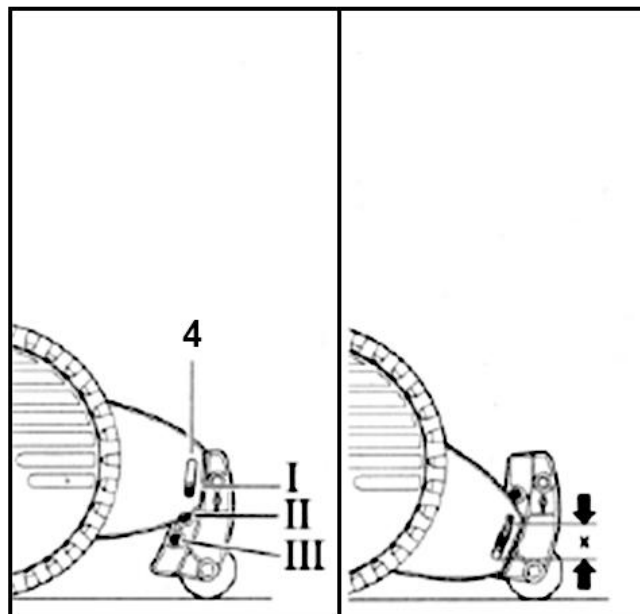
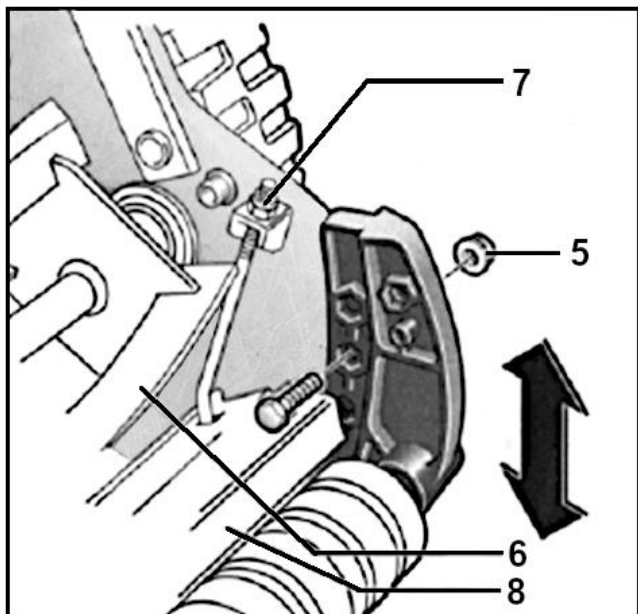
Figyelem! Legyen különösen óvatos az éles pengék miatt történő beszereléskor. Javasoljuk, hogy védőkesztyűt viseljen.

Vágási magasság módosítása

A vágási magasság módosításához lazítsa meg a beállítócsavart **5 (3. Ábra)**, és állítsa be a vágási magasságot a görgős vezetővel és görgővel a kívánt vágási magasságra (**4 a 3. Ábrán**). Ismételje meg ezt a műveletet a fűnyíró másik oldalán.

Ha a vágási magasság megfelelően van beállítva, húzza meg biztonságosan a két állítócsavart **5 (3. Ábra)**.

Figyelem! Nagyon fontos, hogy a fűnyíró mindkét oldalán azonos vágási magasságot állítson be. Ennek a szabálynak a be nem tartása a vágott fű furcsa vágását eredményezi.



3. Ábra

Rögzített késbeállítás

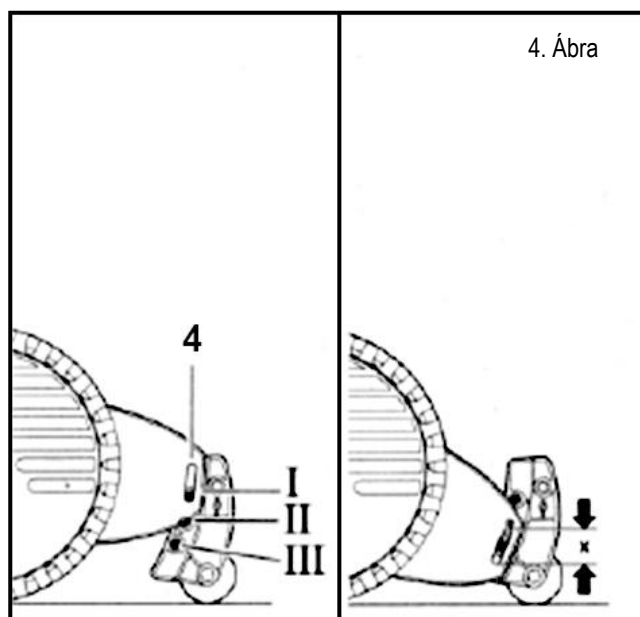
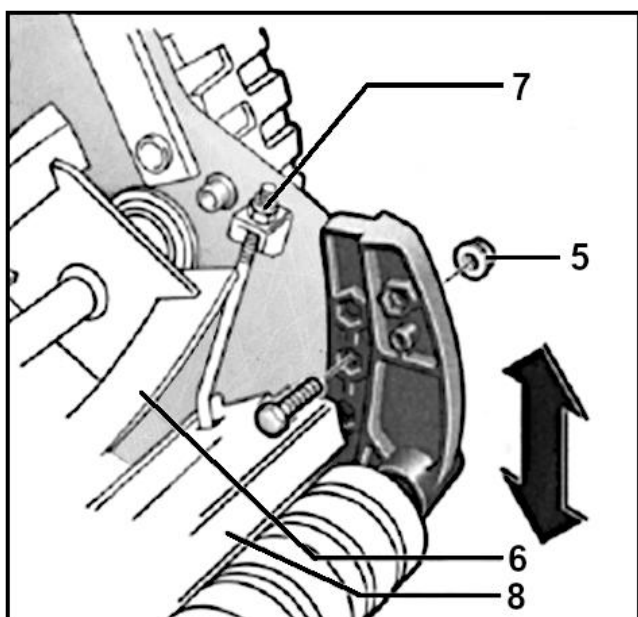
FIGYELEM! Legyen óvatos a kés beállításakor, és használjon védőkesztyűt - éles pengéket.

A kést gyárilag optimális helyzetbe állítják, de a kopás miatt be kell állítani.

A kiigazítás a következőképpen történik:

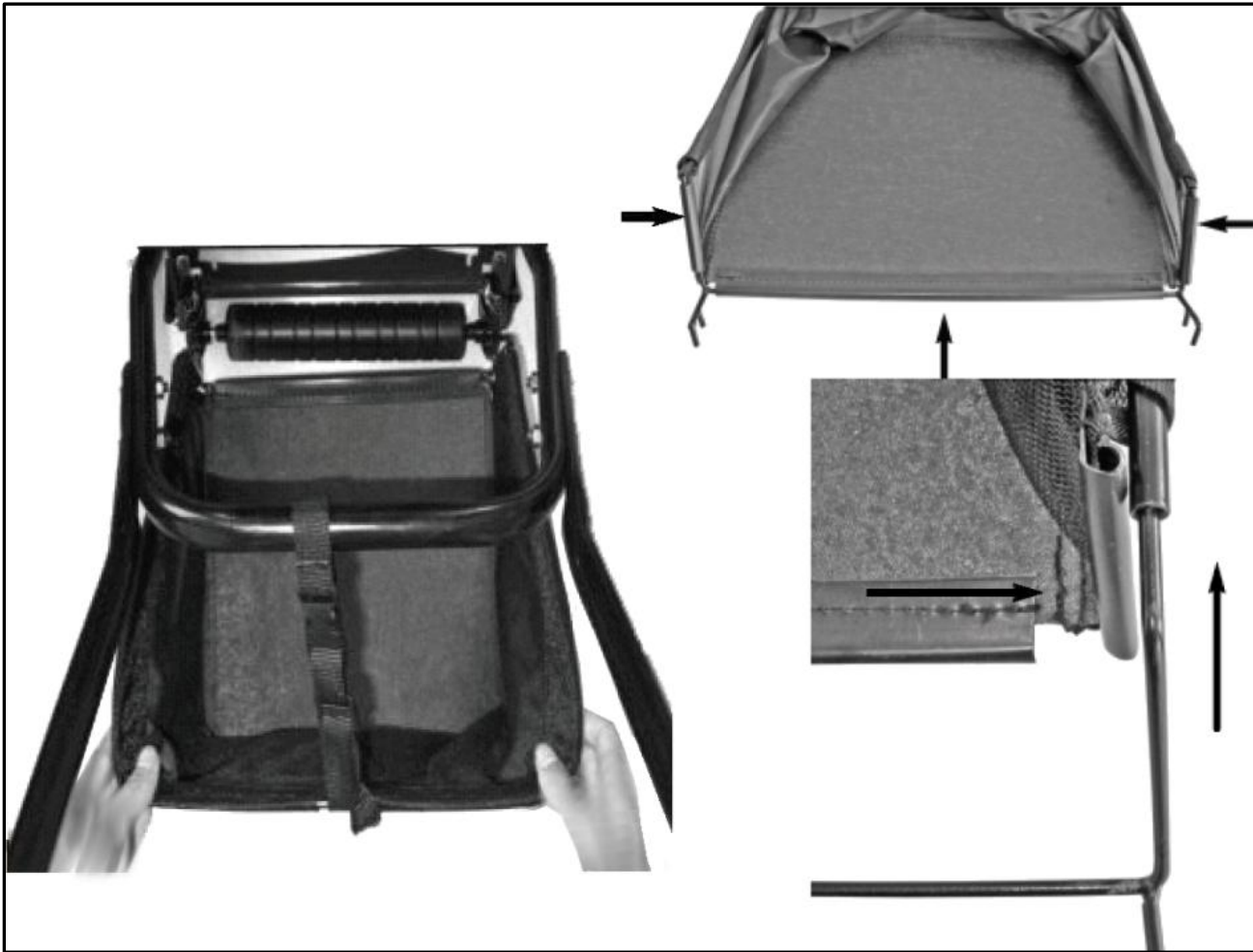
- Helyezzen egy lapot a forgó hengeres kés **6 (4. Ábra)** és a rögzített kés **8 (4. Ábra)** közé.
- Az állítóanyákkal **7 (4. Ábra)** változtassa meg a rögzített kés helyzetét, amíg a penge enyhén hozzá nem ér a papírhoz.
- A beállítás befejezése után próbálja meg elfordítani a forgókéseket, hogy ellenőrizze a kések megfelelő helyzetét. A megfelelően beállított pengék enyhe fémes hangot adnak.

FIGYELEM! A kések túl közel egymáshoz mozgatása károsíthatja a vágószerkezetet.



4. Ábra

A kosár cseréje (LM-40-C esetén)



5. Ábra

Kaszálás

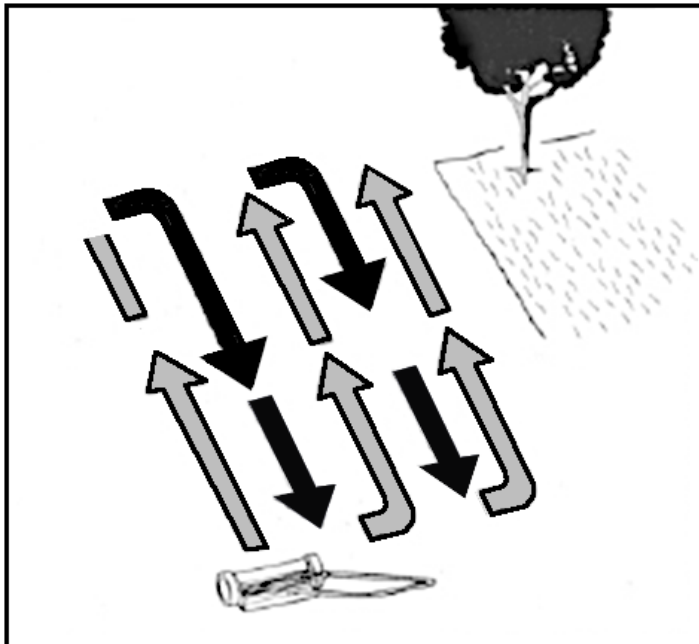
Sétálás közben lassan vezesse a fűnyírót. A fűnyíró kerekeinek elforgatásával a henger és a kések egyszerre forognak, ami a fű vágását eredményezi. A kerekek gyorsabb elforgatása túl gyorsan mozgatná a késeket, és a fűnyíró megcsúszna, a kések túl lassú elforgatása a fű összetekeredését okozhatja a görgő körül. Az egymást követő gyepszíjak nyírásakor úgy helyezze el a fűnyírót, hogy a következő vágandó szíj átfedje az előzőt. Ez könnyebb, könnyebb és hatékonyabb fűnyírást eredményez, mivel minden alkalommal keskenyebb fűnyírási csíkkal rendelkezünk.

A fűnek száraznak kell lennie. Ha a fű túl nedves lesz, összefog, hogy megakadályozza a kés megfelelő működését.

A fű nem lehet túl magas. A hatékony és hatékony fűnyírás érdekében a maximális fűmagasság körülbelül 8 cm. Ha a fű magassága meghaladja a 8 cm-t, kétszer kell nyírni. Az első vágáshoz állítsa be a vágási magasságot a lehető legmagasabbra. A következő vágáskor csökkentse a vágási magasságot a kívánt fűmagasságra. A kaszálást a lehető leggyakrabban, legalább hetente egyszer kell elvégezni.

A vágókést jól kell élesíteni. A tompa kés a fű végét rángatja és sárgává változtatja.

A legjobb eredmény érdekében helyezze a fűnyírót a fűnyíró szélére és a fűnyírót előre. Ezután minden sor végén forduljon meg, és a szerszám az ellenkező irányba halad, kissé átfedve a korábban levágott szalagot.



6. Ábra

TISZTÍTÁS, KARBANTARTÁS ÉS TÁROLÁS

Tartsa tisztán a készüléket.

Ha elkészült, akkor:



- ürítse ki a fűkosarat,
- tisztítsa meg a fűnyíró házának belsejét kefével vagy ruhával,
- ne használjon vizet, oldószert vagy pasztát.

Minden használat előtt ellenőrizze a készülék állapotát (pl. esetleges repedések a burkolaton, az összes csavar és anya meghúzása). Szükség esetén cserélje ki a kopott alkatrészeket újakra.

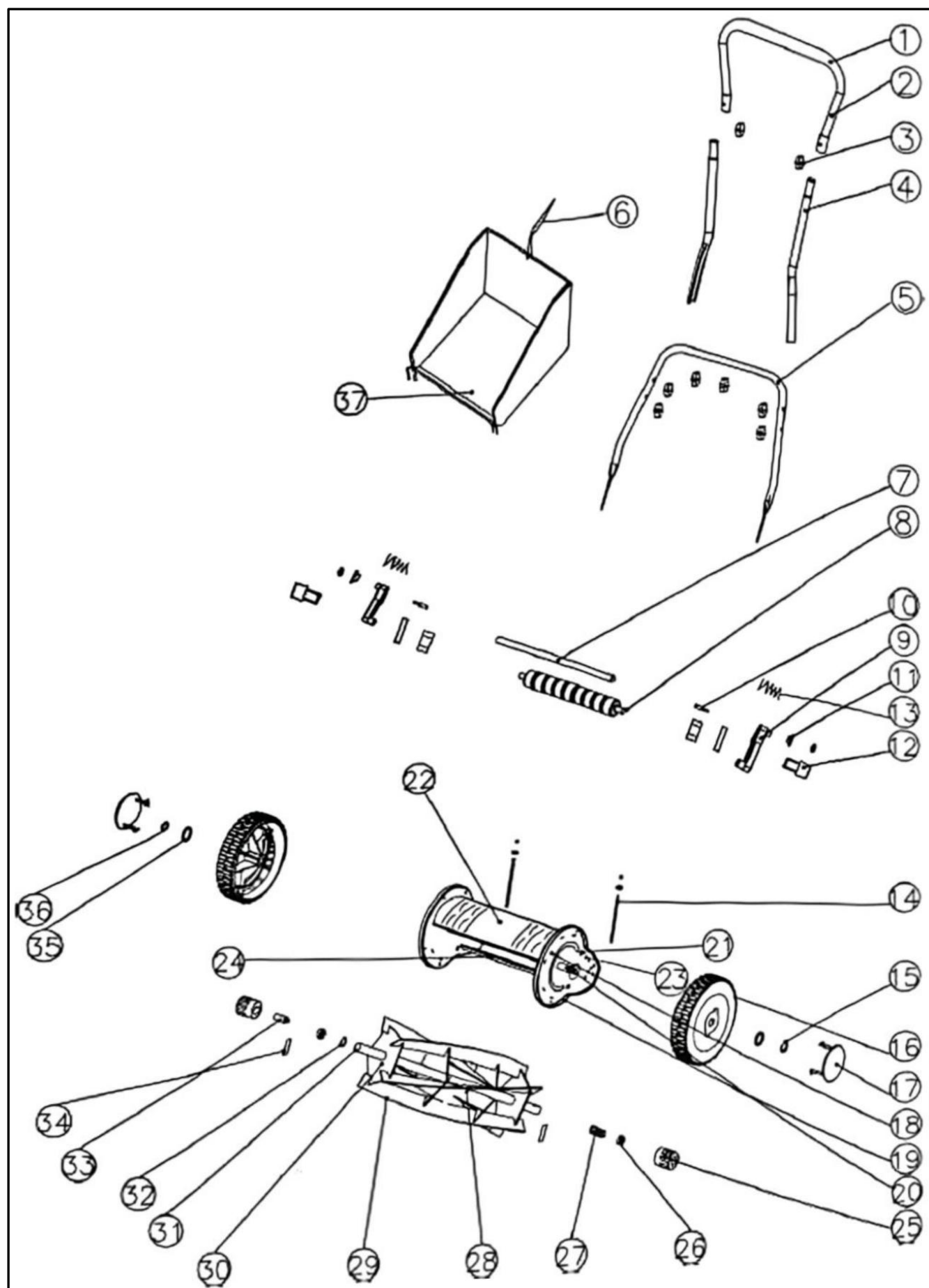
Ha a kés tompa, élesítse ki egy speciális szervizzel.

Tárolja a fűnyírót tiszta és száraz helyen, gyermekektől elzárva.

GARANCIA ÉS SZERVIZ

Az Ön által vásárolt termék kizárólag amatőr (hobby) használatra készült. Az eszköz egyéb (kereskedelmi, szakmai) célokra történő használata esetén ez a garanciavállaló által a megvásárolt eszközzel kapcsolatban vállalt felelősség elvesztését eredményezi. A garanciával és a NAC szervizhálózattal kapcsolatos információkért tekintse meg a mellékelt garanciakártyát.

Ne feledje, hogy a gépet minden használat után meg kell tisztítani. A berendezés tisztán tartása tartós és megbízható működést biztosít. A tisztítás, a karbantartás és az időszakos ellenőrzések nem javítások. Az engedélyezett NAC-szolgáltatások ezeket a tevékenységeket fizetett szolgáltatásként végezhetik.





NEW AMERICAN CONCEPT

GARANCIA

Tisztelt Partnerünk!

Köszönjük, hogy megvásárolta termékünket, és gratulálunk a helyes választáshoz. Az Ön által megvásárolt készüléket a legmodernebb technológia felhasználásával tervezték és gyártották, és a világszínvonalú minőséget és megbízhatóságot képviseli, miközben környezetbarát.

Szeretnénk emlékeztetni Önt arra, hogy a készülék használata előtt alaposan meg kell ismernie az üzembe helyezési és üzemeltetési eljárásokat, amelyeket a készülékhez mellékelt használati útmutató tartalmaz.

☎ 801 044 450

A segélyvonal hétfőtől péntekig 8 és 15 óra között fogadja hívását. A hívás költsége az egyes hálózatüzemeltetők díjszabása szerint alakul.

Specializált szervizhálózatunk minden segítséget megad Önnek a műszaki és üzemeltetési tanácsadás terén.

Hasznos szervizinformációk és a hivatalos szervizközpontok listája megtalálható a weboldalon:

📧 service.nac.com.pl

GARANCIÁLIS FELTÉTELEK

1. A NAC garantálja a készülék hatékony működését a használati útmutatóban leírt műszaki és üzemeltetési feltételeknek megfelelően.
2. A készülékre 24 hónapos garancia jár a fogyasztónak ("azaz olyan természetes személynek, aki a vállalkozóval olyan jogügyletet köt, amely nem kapcsolódik közvetlenül a kereskedelmi vagy szakmai tevékenységéhez"), illetve 12 hónapig, ha a készüléket vállalkozó vásárolja meg "(azaz természetes személy, jogi személy és olyan szervezeti egység, amely saját nevében kereskedelmi vagy szakmai tevékenységet folytat)". Ezen időszak után a vásárló jogosulttá válik a javításra fizetés ellenében. Az akkumulátorok nem tartoznak a garancia hatálya alá.
3. A jótállási időszak alatt az anyag-, összeszerelési vagy kivitelezési hibák miatt feltárt minden hibát díjmentesen kijavítunk.
4. A garanciális védelem megszerzésének alapja a berendezés NAC hivatalos forgalmazótól történő megvásárlásának igazolása, valamint a **NAC hivatalos forgalmazója** által az eladás napján kiállított jótállási jegy aláírt, kinyomtatott példánya. A jótállás védelme nem biztosított, ha a jótállási nyomtatványt olyan vállalat tanúsítja/bélyegzi, amely nem a NAC márka hivatalos forgalmazója. Ez a garancia a Lengyel Köztársaság területén érvényes.
5. A jótállás hatálya alá tartozó berendezések hibáit az átvételtől számított 14 munkanapon belül a NAC hivatalos szervizközpontjában javítják ki. Ez a határidő kivételes esetekben 30 munkanapra meghosszabbítható.
6. A Garanciavállalón kívül álló okok miatt a fent említett határidő meghosszabbítható, különösen, ha a termék további ellenőrzést/vizsgálatot igényel, vagy ha olyan vis maior jellegű körülmények állnak fenn, amelyek lehetetlenné teszik a határidő betartását, pl.: árvíz, tűz, sztrájk, természeti katasztrófák, importkorlátozások stb. esetén.
7. Az olyan tevékenységek, mint az összeszerelés, karbantartás, időszakos szervizelés, beállítás és tisztítás, valamint az ellenőrzések, olaj- és szűrőcserék, beleértve a fent említett tevékenységekhez használt anyagokat és alkatrészeket, nem tartoznak a garancia hatálya alá. Ezek a tevékenységek díj ellenében végezhetők. A garancia nem terjed ki az akkumulátorok természetes elhasználódására, illetve a normál használatból eredő károsodására.
8. A hibák vagy károk kijavításához a készüléket a vásárlást igazoló bizonylattal és az érvényes jótállási jeggyel együtt a következő címre kell eljuttatni: a legközelebbi hivatalos szervizközpontba vagy a kényelmes "háztól házig" rendszer segítségével, vagy a vásárlás helyére. A készüléket előzetesen meg kell tisztítani. A szerviz/üzlet megtagadhatja a tisztítatlan készülék javítását. Ha a készüléket szállítani kell, feltétlenül üritse ki a készülékből az üzemi folyadékokat (üzemanyag és olaj), mielőtt azt átadná a futárnak vagy a kereskedőnek. A csomagolásnak biztosítania kell a sérülésmentes szállítást, az eredeti csomagolás ajánlott.
9. A panasz kezelésének módját a garanciavállaló határozza meg. A Garanciavállaló nem köteles csereeszközt biztosítani a garanciális javítás időtartamára.
10. Ez a garancia akkor érvényes, ha a készüléket a mellékelt használati útmutatónak megfelelően üzemeltetik, karbantartják és működtetik.
11. A felhasználó köteles a meghibásodott készülék használatát azonnal abbahagyni. A hibás készülék további üzemeltetése további hibákat okozhat, és veszélyeztetheti a felhasználó vagy harmadik személyek egészségét vagy életét.
12. A garancia nem terjed ki a következők által okozott károkra: mechanikai sérülés, helytelen használat, illetéktelen személyek által végzett módosítások és javítások. Ez vonatkozik a nem megfelelő alkatrészek és szűrők, kenőanyagok, olajok, üzemanyagok felszerelésére és használatára is.
13. A garancia pecsétet (ha vannak) vagy a sorozatszám-tábla megsemmisítése a garancia elutasítását vonhatja maga után.
14. A garancia nem terjed ki a villámcsapás, tűz, árvíz vagy más természeti katasztrófa által okozott hibákra.
15. A garancia nem terjed ki a fogyó és természetesen elhasználódó alkatrészekre, amelyek a működés során elhasználódnak, és amelyek állapotát a felhasználónak kell ellenőriznie, mint például: ékszíjak, izzók, szűrők, gyújtógyertyák, futóművek, kések és vágópengék, késtartók, vágófejek, vágóláncok, láncvezetők, vezérlőkábelek, nyomaték kulcsok és csapok.
16. A NAC nem vállal felelősséget a készülék bármilyen célú használatából vagy használatának ellehetetlenüléséből eredő közvetlen vagy közvetett károkért, veszteségekért vagy költségekért.
17. Ha a javítás elvégzése előtt a készüléken karbantartási munkákat kell végezni, a szerviz/üzlet a felhasználó/panaszos beleegyezésével, térítés ellenében végezheti el ezeket a munkákat.
18. Ha a javítás során a felhasználó vagy harmadik személyek biztonságával kapcsolatos alkatrészek (beleértve a vágópengéket, láncokat, vezetőket, a vágóalkatrészek védőburkolatait és egyéb biztonsággal kapcsolatos alkatrészeket) cseréjét szükségesnek találják, a szervizközpont köteles ezeket az alkatrészeket kicserélni, még akkor is, ha ez a felhasználó/panaszos beleegyezésével díj felszámításával jár. Visszautasítás esetén a szerviz a terméket javítás nélkül visszaküldi.
19. A garancia nem terjed ki a tárgyakban vagy személyekben bekövetkező esetleges károkra.
20. Az eladott használati termékre vonatkozó alábbi jótállás nem zárja ki, nem korlátozza és nem függeszti fel a vásárló jogosultságát a termék szerződéssel való nem egyezőségének vonatkozásában.

GARANCIA KÁRTYA

.....
A készülék neve *

.....
Modell*

.....
Az eladás dátuma *

.....
A készülék sorozatszáma*

.....
A motor sorozatszáma

Kijelentem, hogy elolvastam a használati útmutatót és a jótállási jegyet. A megvásárolt berendezést működőképes állapotban, hiánytalanul, a vásárlást igazoló bizonylattal együtt átvettem.

A vevő olvasható aláírása

.....
Az eladó bélyegzője és olvasható aláírása*¹

* Az eladó tölti ki

***¹ Kijelentem, hogy a NAC termékek hivatalos, Meghatalmazott Forgalmazója vagyok.**

Ha nem engedélyezett NAC termék forgalmazó, valótlán adatokat szolgáltat, az az eladó büntetőjogi felelősségét vonhatja maga után a Büntető Törvénykönyv 271. és 286. cikke alapján.

Sorszám	Dátumok	A javítás leírása	Az eladó cég bélyegzője
	A termék bejelentésének dátuma		
	A javítás befejezésének időpontja		
	A termék kiadásának dátuma		
	A termék bejelentésének dátuma		
	A javítás befejezésének időpontja		
	A termék kiadásának dátuma		
	A termék bejelentésének dátuma		
	A javítás befejezésének időpontja		
	A termék kiadásának dátuma		
	A termék bejelentésének dátuma		
	A javítás befejezésének időpontja		
	A termék kiadásának dátuma		

FELFEDEZZEN FEL ÚJ LEHETŐSÉGEKET

NAC
NEW AMERICAN CONCEPT



Kedves Ügyfelünk,



**Jótállási és szervizelési kérdésekben lépjen kapcsolatba
velünk a weboldalon keresztül.**

serwis.nac.com.pl

KERESS MINKET



Az ebben a kézikönyvben található fényképek és leírások a NAC tulajdonát képezik. A Jogi Közlöny 94. 24. sz. 83. pontja szerint, és módosításai: JK. 94. 43. sz. 170. a NAC engedélye nélkül tilos az anyag egészének vagy részleteinek másolása, feldolgozása és terjesztése, és ez a szerzői jog megsértésének minősül.

Ez a kézikönyv nem tartalmazza az Ön által megvásárolt berendezés jellemzőit, amelyekre a kézikönyv hivatkozik, amennyiben ezek nem befolyásolják közvetlenül a berendezés használatát, ezért a kézikönyvben feltüntetett konkrét műszaki adatok változhatnak, amiért a NAC nem felelős.