

# NÁVOD NA OBSLUHU A ZÁRUČNÝ LIST

RUČNÁ BUBNOVÁ KOSAČKA

Modely: LM-30-C, LM-40-C

# NAC

NEW AMERICAN CONCEPT

# SERWIS.NAC.COM.PL

KOMPLEXNÁ SERVISNÁ OBSLUHA



Zabezpečíme vám svätý pokoj



## **RUČNÁ BUBNOVÁ KOSAČKA**

### **Modely: LM-30-C, LM-40-C**

**Výrobca: NAC Sp. z o.o.**  
**Al. Krakowska 39, 05-090 Raszyn**  
**tel +48 22 314 93 00**  
**[www.nac.com.pl](http://www.nac.com.pl), [bok@nac.com.pl](mailto:bok@nac.com.pl)**

**Centrálly servis - sklad**  
**Strobów 2E, 96-100 Skierniewice**  
**tel 801 044 450, +48 22 314 93 00**  
**[serwis.nac.com.pl](http://serwis.nac.com.pl), [serwis@nac.com.pl](mailto:serwis@nac.com.pl)**



#### **Pozor!**

**Kým začnete náradie montovať alebo prevádzkovať,  
prečítajte si tento návod na použitie.**

**Prístroj je určený na obsluhu priestoru okolo domu.**

**Používanie zariadenia na profesionálne, poloprofesionálne alebo komerčné účely  
ruší platnosť záruky.**

## OBSAH

Obsah	3
Technické údaje	3
Opis grafických strán a piktogramov	3
Bezpečnostné predpisy	4
Bezpečnosť a zodpovednosť výrobcu	5
Zostatkové riziko	5
Aplikácia	5
Servis	6
Čistenie, údržba a skladovanie	10
Záruka a servis	10
Schéma zostavy	11
Poznámky	12
Záručné podmienky	14
Záručný list	15

## TECHNICKÉ ÚDAJE

Model	LM-30-C	LM-40-C
Šírka rezu	300 mm	400 mm
Výška rezu	12-45 mm	
Puzdro	oceľ	
Čepel'	valcová oceľová rezná čepel'	
Hmotnosť:	5,70 kg	6,76 kg
Rok výroby	2025	

Zariadenie pozostáva z:

- Ručná bubnová kosačka (teleso, rukoväť, kôš (LM-40-C), skrutky a matice),
- návod na obsluhu, záručné podmienky, záručný list.

## OPIS GRAFICKÝCH STRÁN A PIKTOGRAMOV



1. Pozor! Nebezpečenstvo. Buďte veľmi opatrní.
2. Dôležité! Prečítajte si pokyny a dodržiavajte varovania.
3. Zariadenie uchovávať mimo dosahu detí.
4. Nepoužívajte v podmienkach vysokej vlhkosti.
5. Pozor! Držte ruky a nohy v blízkosti rotujúcich častí.
6. Udržujte bezpečnú vzdialenosť od okolostojacich osôb a budov.
7. Noste ochranné rukavice. Používajte bezpečnostnú obuv.

8. Zariadenie zlikvidujte v súlade s predpismi týkajúcimi sa životného prostredia. Zariadenie nelikvidujte ako netriedený komunálny odpad. Plastové a kovové komponenty používané pri výrobe zariadenia je možné oddeliť a likvidovať samostatne.

## Iné označenia na stroji



Identifikačné  
štítky

Typový štítok sa nachádza na kryte jednotky. Informácie na štítku sú potrebné na identifikáciu príslušných náhradných dielov a servisných úkonov.

Tento návod by sa mal považovať za neoddeliteľnú súčasť stroja. Mal by sa skladovať na mieste, ktoré je pre neho určené, aby bol ľahko dostupný. Nezabudnite dať tento pokyn novému majiteľovi alebo používateľovi, ak zariadenie opätovne predáte alebo ho dáte niekomu inému.

## BEZPEČNOSTNÉ PREDPISY

### VAROVANIE!

- ✓ Pozorne si prečítajte pokyny. Dbajte na bezpečnostné predpisy a správne používanie zariadenia.
- ✓ Nedodržanie nasledujúcich upozornení a bezpečnostných opatrení môže mať za následok vážne zranenie.
- ✓ Tento návod si odložte na neskoršie použitie.
- ✓ Toto zariadenie nie je určené na používanie osobami (vrátane detí) so zníženou fyzickou, zmyslovou alebo mentálnou kapacitou alebo osobami bez skúseností alebo znalostí o spotrebiči, pokiaľ sa to nevykoná pod dohľadom alebo v súlade s pokynmi na používanie, ktoré poskytujú osoby zodpovedné za ich bezpečnosť.
- ✓ Zariadenie nepoužívajte deťmi, dospelými do 16 rokov alebo osobami, ktoré nie sú oboznámené s návodom na použitie zariadenia.
- ✓ Pri kosení vždy noste pevnú obuv a dlhé nohavice, zariadenie nepoužívajte s holou nohou alebo v sandáloch.
- ✓ Pri práci udržiajte bezpečnú a stabilnú polohu. Riadte zariadenie tempom chôdze človeka.
- ✓ No tak, nikdy nebežte.
- ✓ Nevracajte sa pri kosení, jazdite len so žacím traktom dopredu a neťahajte ho smerom k sebe.
- ✓ Vždy sa uistite, že nohy pevne stoja na svahu.
- ✓ Prejdite na svah, nikdy hore alebo dole.
- ✓ Pri zmene smeru jazdy na svahu buďte mimoriadne opatrní.
- ✓ Nejazdite na nadmerne svahovitých svahoch.
- ✓ Stroj používajte len pri dennom svetle alebo pri dobrom umelom svetle.
- ✓ Nepracujte v daždi, najmä počas búrky.

- ✓ Nekosia, keď sú v blízkosti iní ľudia, najmä deti alebo zvieratá.
- ✓ Držte ruky a nohy v blízkosti rotujúcich častí.
- ✓ Skontrolujte oblasť, v ktorej bude stroj pracovať, a odstráňte všetky kamene, konáre, drôty, kosti a iné cudzie predmety.
- ✓ Vo vysokej tráve nemôžete vidieť prekážky (napr. pne, korene), takže pred začatím práce so zariadením by ste mali označiť všetky prekážky skryté v tráve, ktoré nemožno odstrániť.
- ✓ Pred každým použitím zariadenie vizuálne skontrolujte. Nepracujte s poškodeným alebo neúplným zariadením.
- ✓ Používajte iba originálne náhradné diely.

## BEZPEČNOSŤ A ZODPOVEDNOSŤ VÝROBCU

Akékoľvek použitie ručnej kosačky, ktorá nie je popísaná v tomto návode, sa považuje za nesprávne a výrobca nezodpovedá za poškodenie alebo poškodenie spôsobené takýmto používaním.

Správne používanie zahŕňa aj dodržiavanie prevádzkových, údržbových, skladovacích a opravárenských podmienok stanovených výrobcom.

Aby sa zabránilo nehodám, musia sa dodržiavať všetky pravidlá bezpečného používania a predchádzania nebezpečenstvám.

Akékoľvek zmeny konštrukcie zariadenia vykonané používateľom môžu ovplyvniť bezpečnosť používania zariadenia a zbaviť výrobcu zodpovednosti za výsledné poškodenie alebo zranenie.

## ZOSTATKOVÉ RIZIKO

Hoci výrobca je zodpovedný za konštrukciu zariadenia na odstránenie nebezpečenstva, niektoré prvky rizika počas prevádzky sú nevyhnutné. Zvyškové riziko je spôsobené nesprávnym správaním používateľa.

Najväčšie nebezpečenstvo predstavuje vykonávanie nasledujúcich zakázaných činností:

- používanie spotrebiča deťmi,
- používanie zariadenia na iné účely ako tie, ktoré sú opísané v používateľskej príručke,
- ak sa v blízkosti nachádzajú iné osoby, najmä deti alebo zvieratá,
- používanie zariadenia osobami, ktoré nie sú oboznámené s používateľskou príručkou,
- používanie zariadenia bez riadneho ochranného odevu a obuvi, ktorá chráni nohy,
- zariadenie používajte s poškodenými krytmi alebo krytom a bez riadne nainštalovaných bezpečnostných zariadení.

Ak budete postupovať podľa pokynov uvedených v návode na používanie, zvyškové riziko môžete pri používaní zariadenia odstrániť. Existuje riziko, ak nedodržíte vyššie uvedené odporúčania.

## APLIKÁCIA

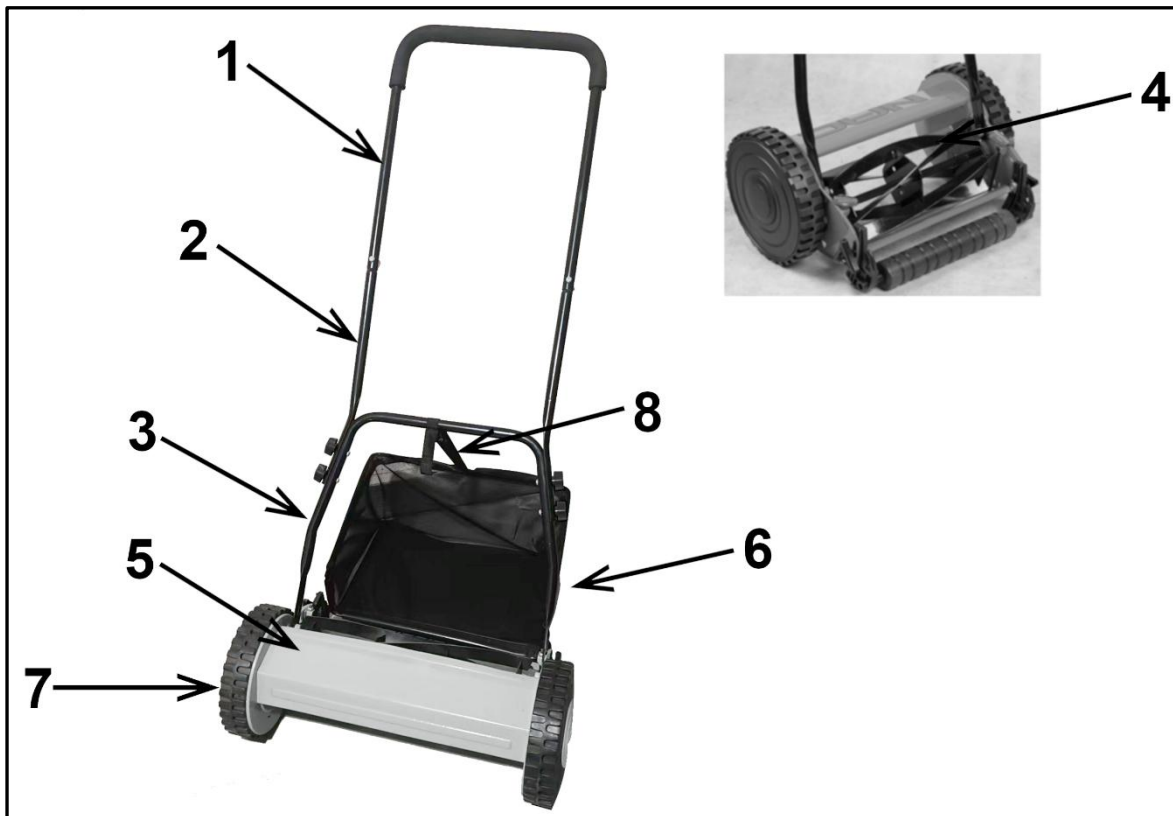
Toto zariadenie je určené na používanie len ako kosačka na trávu, ako je popísané a popísané v tomto návode. Iné použitie môže byť pre používateľov nebezpečné a môže spôsobiť poškodenie zariadenia.

Stroj sa nesmie používať, ale nesmie sa obmedzovať len na:

- zber listov alebo čistenie plochy zo suchých rastlín,
- vyrovnanie molehills,
- prerezávanie kríkov a úberov,
- drvenie konárov.

Kosačka je dodávaná výrobcom v kartónovej krabici v čiastočne rozmontovanom stave. Po konzultácii s návodom na obsluhu a výkresmi zostavy by nemalo byť príliš ťažké zostaviť kosačku. Všetky potrebné komponenty pre inštaláciu sú zahrnuté v balení.

### Konštrukcia a popis kosačky



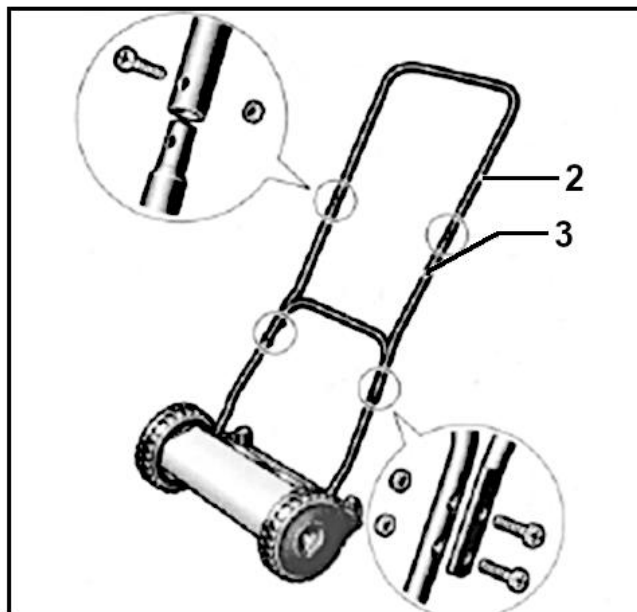
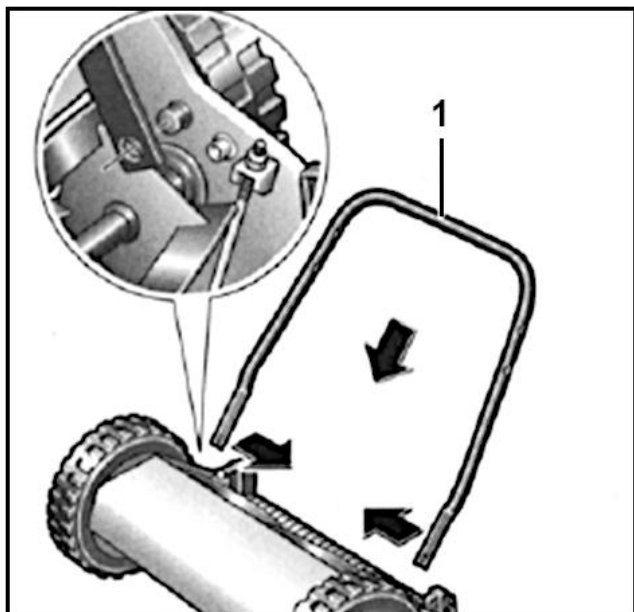
Obr. 1

- |                     |                         |
|---------------------|-------------------------|
| 1. Horná rukoväť    | 5. Telo kosačky         |
| 2. Stredová konzola | 6. Kôš (len LM-40-C)    |
| 3. Spodná konzola   | 7. Kolesá               |
| 4. Rotačné čepele   | 8. Podporný popruh koša |

### Montáž

Všetky časti kosačky boli zmontované z výroby, len rukoväť je potrebné zložiť a nastaviť v prevádzkovej polohe. Ak chcete rukoväť nastaviť do polohy použitia, postupujte podľa krokov uvedených na **obrázku 2**.

1. Pripojte spodnú konzolu **1 (obr. 2)** k puzdru kosačky. Namontujte oba konce rukoväte na kovové čapy na karosériu kosačky.
2. Zasuňte dve stredné rukoväte **3 (obr. 2)** do otvorov hornej rukoväte **2 (obr. 2)** a dotiahnite ich dvoma súpravami upínacích prvkov.
3. Zmontovanú konzolu zaistíte k spodnej konzole **1 (obr. 2)** štyrmi prvkami.



Obr. 2



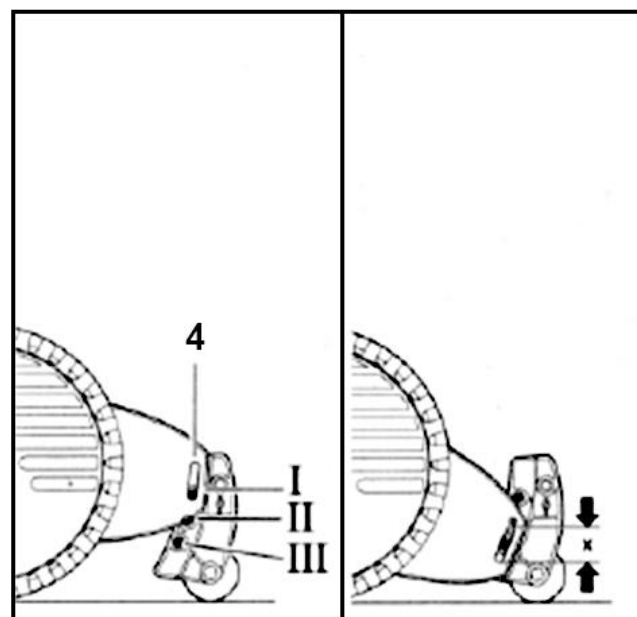
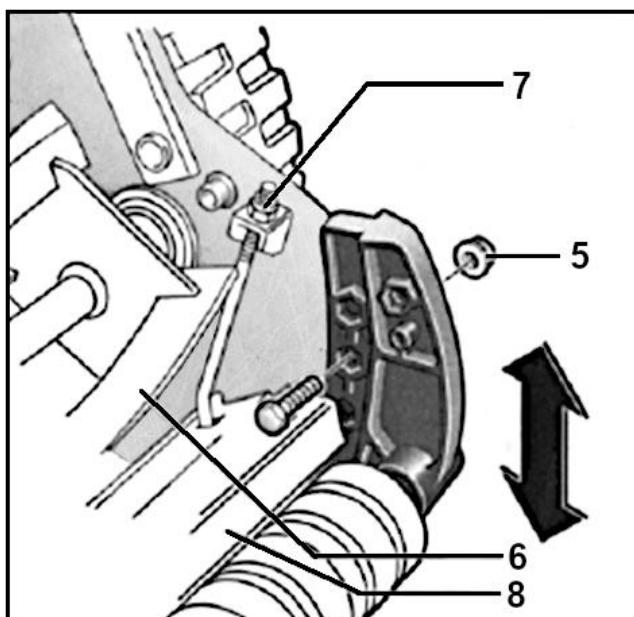
**Pozor!** Pri montáži buďte obzvlášť opatrní kvôli ostrým čepeliam. Odporúča sa nosiť ochranné rukavice.

### Zmena výšky rezu

Ak chcete zmeniť výšku rezu, uvoľnite nastavovaciu skrutku **5** (**obr. 3**) a nastavte výšku rezu posunutím vodiacej lišty a valčeka do požadovanej výšky rezu (**4 na obr. 3**). Zopakujte tento postup na druhej strane kosačky.

Keď je výška rezu nastavená správne, pevne dotiahnite dve nastavovacie skrutky **5** (**obr. 3**).

Pozor! Je veľmi dôležité nastaviť rovnakú výšku rezu na oboch stranách kosačky. Nedodržanie tohto pravidla bude mať za následok, že pokosená tráva bude ostro pokosená.



Obr. 3

## Nastavenie pevného noža

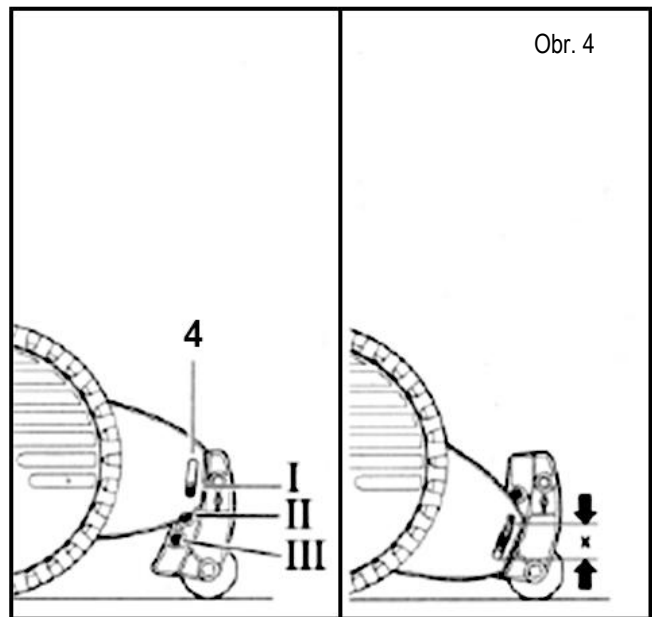
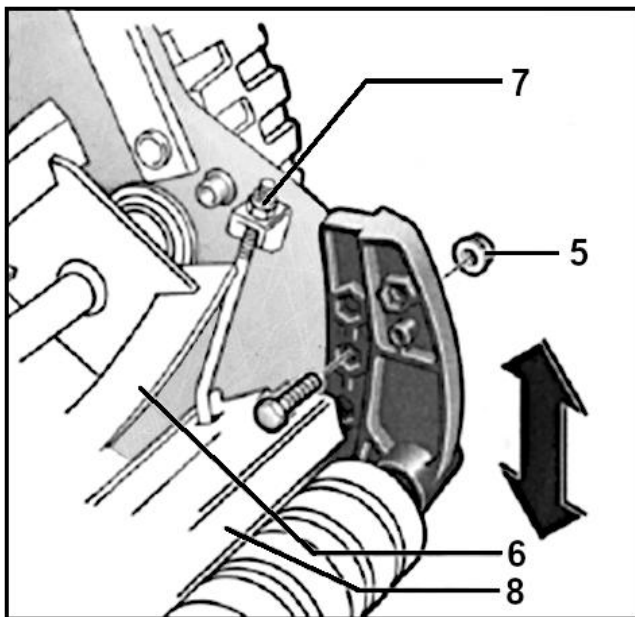
**POZOR!** Pri nastavovaní noža buďte opatrní a používajte ochranné rukavice - ostré čepele.

Nôž je nastavený vo výrobe v optimálnej polohe, ale kvôli opotrebovaniu – je potrebné ho nastaviť.

Nastavenie sa vykonáva takto:

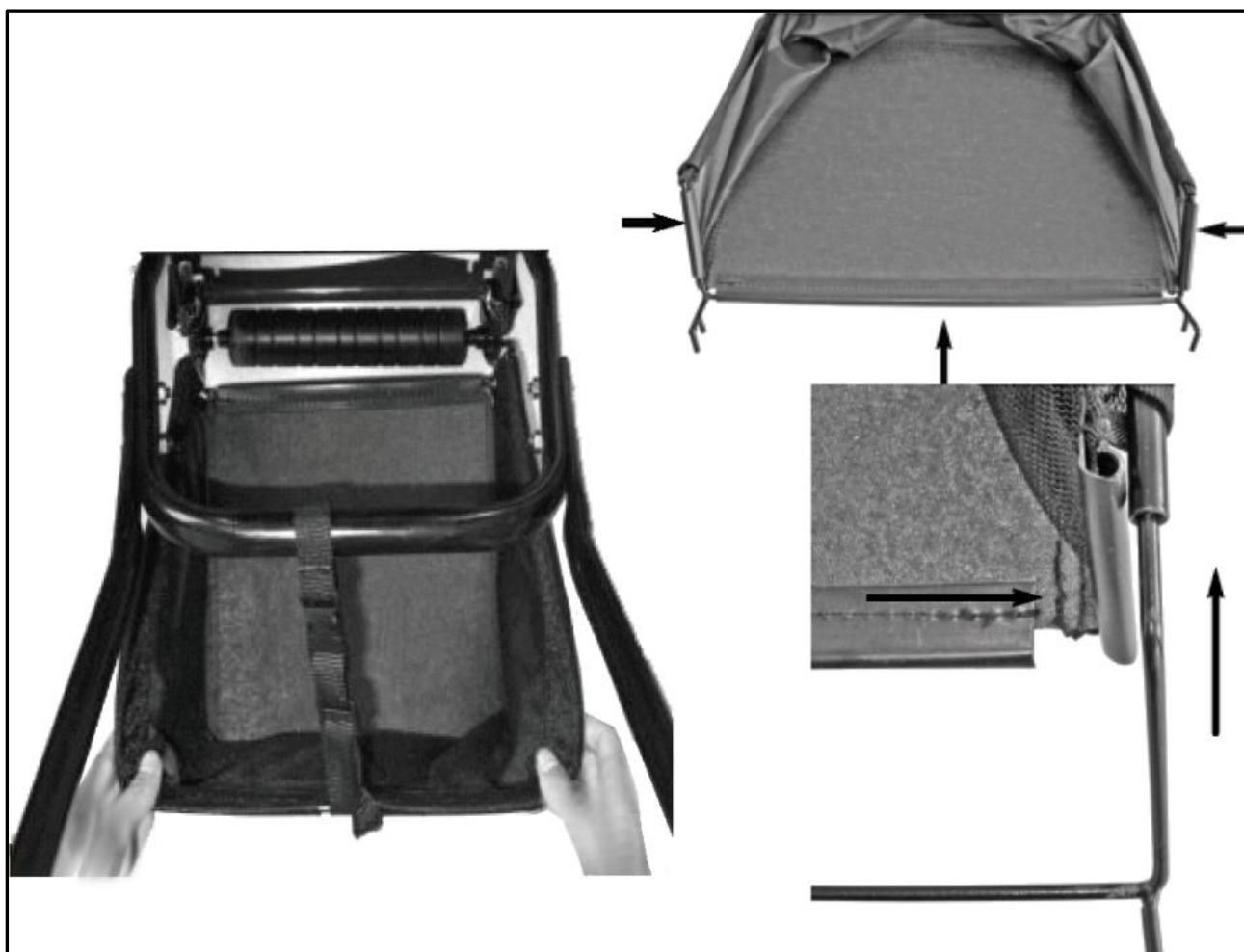
- Vložte list medzi rotačný valcovitý nôž **6 (obr. 4)** a pevný nôž **8 (obr. 4)**.
- Pomocou nastavovacích **matic 7 (obr. 4)** zmeňte polohu pevného noža tak, aby sa čepeľ zľahka dotýkala papiera.
- Po dokončení nastavenia skúste otočiť otočné nože, aby ste skontrolovali, či sú nože správne umiestnené. Správne nastavené čepele vytvárajú jemný kovový zvuk.

**POZOR!** Ak sú nože príliš blízko k sebe, môže dôjsť k poškodeniu rezného mechanizmu.





## Výmena koša (pre LM-40-C)



Obr. 5

## Kosenie

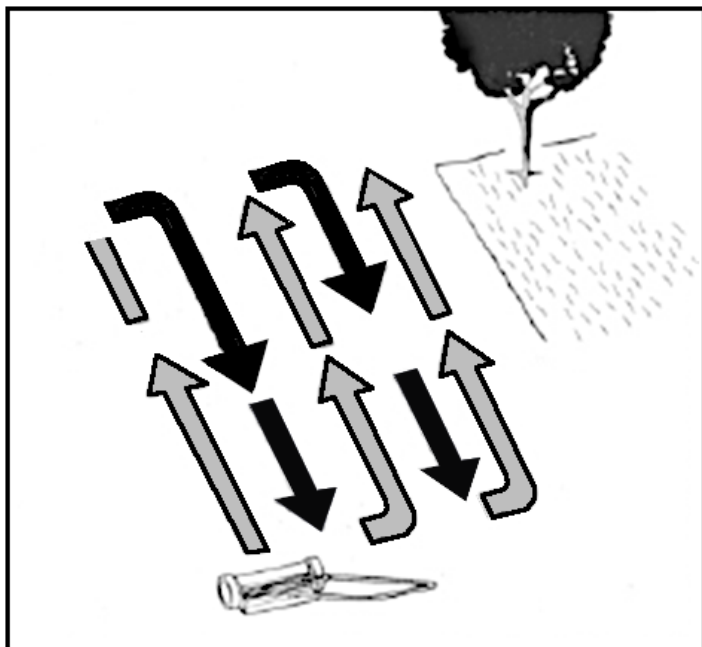
Jazdite s kosačkou pomalou rýchlosťou v chôdzi. Otáčaním kolies kosačky sa valec a nože otáčajú súčasne, čo vedie k pokoseniu trávy. Rýchlejšie otáčanie kolies by spôsobilo príliš rýchly pohyb nožov a prekídzavanie kosačky, príliš pomalé otáčanie nožov môže spôsobiť zamotanie trávy okolo valčeka. Pri kosení po sebe nasledujúcich pásov umiestnite kosačku tak, aby sa nasledujúci strihací pás prekryval s predchádzajúcim pásom. Výsledkom bude jednoduchšie, ľahšie a efektívnejšie kosenie, pretože vždy budeme mať užší kosací pás.

Tráva musí byť suchá. Ak sa tráva príliš namočí, bude sa držať spolu, aby zabránila správnej práci noža.

Tráva by nemala byť príliš vysoká. Maximálna výška trávy pre efektívne a efektívne kosenie je približne 8 cm. Ak výška trávy presahuje 8 cm, je potrebné kosiť dvakrát. Pri prvom reze nastavte výšku rezu čo najvyššie. Pri ďalšom kosení znížte výšku rezu na požadovanú výšku trávy. Kosenie by sa malo vykonávať čo najčastejšie, aspoň raz týždenne.

Rezací nôž musí byť dobre naostrený. Tupý nôž spôsobuje, že konce trávy sa trhajú a žltnú.

Pre dosiahnutie najlepších výsledkov umiestnite kosačku na okraj trávniku a kosačku dopredu. Potom otočte na konci každého radu a matricu v opačnom smere, mierne prekryvajúce predtým orezaný pás.



Obr. 6

## ČISTENIE, ÚDRŽBA A SKLADOVANIE

Zariadenie udržiavajte čisté.

Keď ste hotoví, musíte:



- vyprázdnite kôš na trávu,
- vyčistite vnútro puzdra kosačky pomocou kefy alebo handričky,
- nepoužívajte vodu, rozpúšťadlá ani pastu.

Pred každým použitím skontrolujte stav zariadenia (napr. prípadné praskliny v puzdre, dotiahnutie všetkých skrutiek a matíc). V prípade potreby opotrebované časti vymeňte za nové.

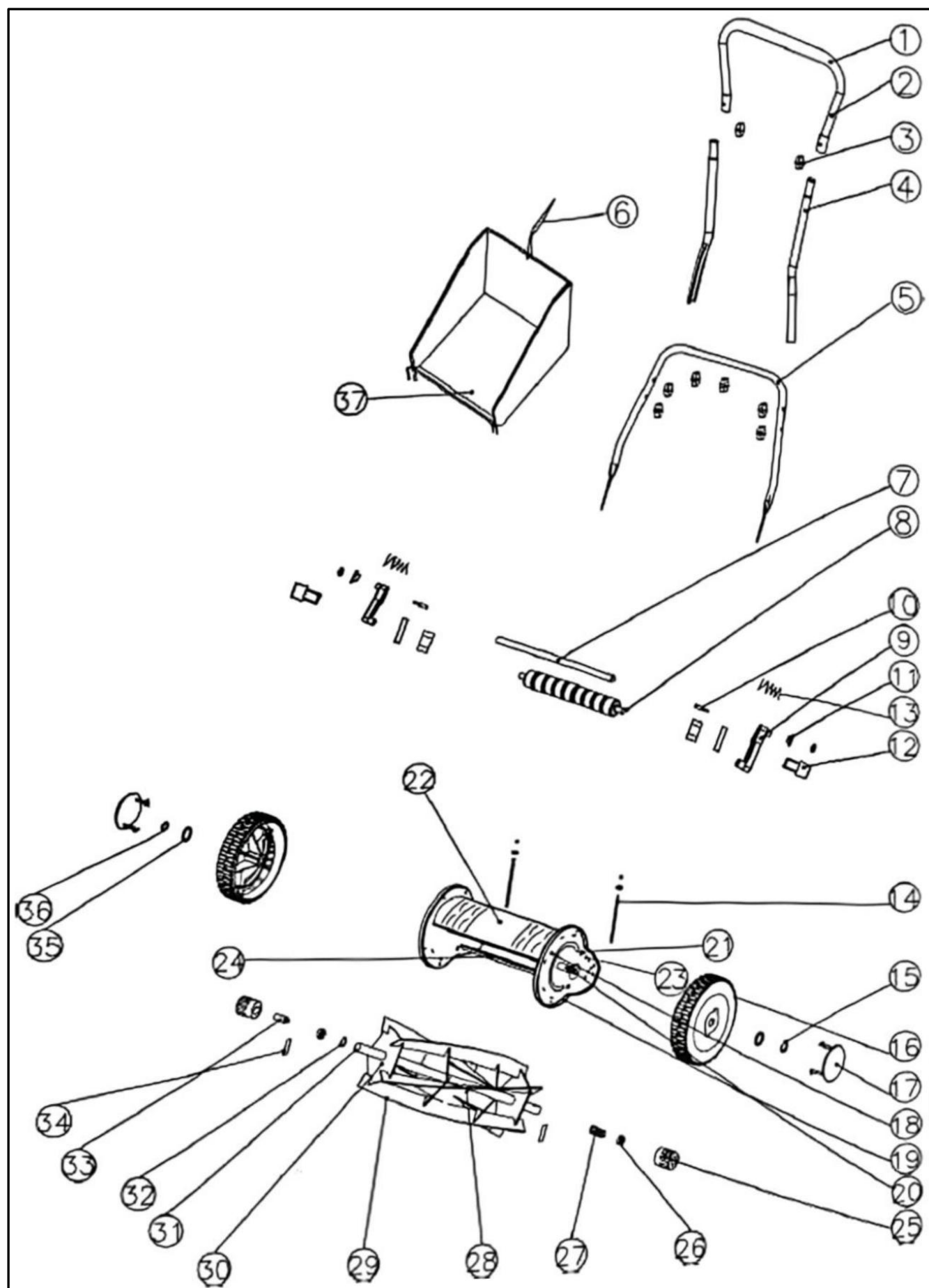
Ak je nôž tupý, nechajte ho ostriť špecializovaným servisom.

Kosačku skladujte na čistom a suchom mieste mimo dosahu detí.

## ZÁRUKA A SERVIS

Produkt zakúpený u vás je určený len na amatérske (hobby) použitie. V prípade použitia pomôcky na iné účely (obchodné, profesionálne) to povedie k strate ručenia ručiteľa za zakúpenú pomôcku. Informácie o záručnej a servisnej sieti NAC nájdete na priloženom záručnom liste.

Nezabudnite, že stroj sa musí po každom použití vyčistiť. Udržiavanie zariadenia čisté zabezpečí dlhodobú a spoľahlivú prevádzku. Čistenie, údržba a pravidelné kontroly nie sú opravami. Autorizované služby NAC môžu vykonávať tieto činnosti ako platenú službu.







**NEW AMERICAN CONCEPT**

## **ZÁRUKA**

*Vážené dámy a páni!*

*Ďakujeme vám za zakúpenie nášho produktu a blahoželáme k správnej voľbe. Zariadenie, ktoré ste si zakúpili, bolo navrhnuté a vyrobené s použitím najnovších technológií a ponúka prvotriedne štandardy kvality a spoľahlivosti, pričom je šetrné k životnému prostrediu.*

*Chceli by sme vám pripomenúť povinnosť dôkladne sa oboznámiť s postupmi uvedenia do prevádzky a obsluhy pred použitím zariadenia; tieto postupy sú uvedené v návode na použitie dodanom so zariadením.*

 **801 044 450**

*Infolinka je v prevádzke od pondelka do piatka od 8.00 do 15.00. Cena hovoru podľa sadzieb jednotlivých sieťových operátorov.*

*Naša špecializovaná servisná sieť vám poskytne všetku potrebnú pomoc v oblasti technického a prevádzkového poradenstva.*

*Užitočné servisné informácie a zoznam autorizovaných servisných stredísk nájdete na webovej stránke:*

 **[serwis.nac.com.pl](http://serwis.nac.com.pl)**

## ZÁRUČNÉ PODMIENKY

1. Spoločnosť NAC zaručuje efektívnu prevádzku zariadenia v súlade s technickými a prevádzkovými podmienkami opísanými v návode na použitie.
2. Záruka na pomôcku sa poskytuje na 24 mesiacov spotrebiteľovi ("t. j. fyzickej osobe, ktorá uskutočňuje právny úkon s podnikateľom, ktorý priamo nesúvisí s jeho obchodnou alebo profesionálnou činnosťou") a na 12 mesiacov, ak ju zakúpi podnikateľ ("t. j. fyzická osoba, právnická osoba a organizačná zložka, ktorá vykonáva obchodnú alebo profesionálnu činnosť vo vlastnom mene"). Po uplynutí tejto lehoty má používateľ nárok na opravu za úhradu. Na akumulátory sa záruka nevzťahuje.
3. Všetky závady zistené počas záručnej doby v dôsledku chýb materiálu, montáže alebo spracovania budú opravené bezplatne.
4. Základom pre získanie záručnej ochrany je doklad o kúpe zariadenia od autorizovaného distribútora NAC spolu s podpísaným výťahom tohto záručného listu, ktorý vydal oficiálny **autorizovaný distribútor NAC** v deň predaja. Záručná ochrana sa neposkytne, ak je záručný výťah certifikovaný/opečiatkovaný spoločnosťou, ktorá nie je autorizovaným distribútorom spoločnosti NAC. Táto záruka platí na území Poľskej republiky.
5. Závady na zariadení, na ktoré sa vzťahuje záruka, budú odstránené do 14 pracovných dní od prijatia v autorizovanom servisnom stredisku NAC. Túto lehotu možno vo výnimočných prípadoch predĺžiť na 30 pracovných dní.
6. Z dôvodov, ktoré poskytovateľ záruky nemôže ovplyvniť, môže byť vyššie uvedená lehota predĺžená, najmä ak si výrobok vyžaduje dodatočné overenie/skúšku alebo ak nastanú okolnosti v podobe vyššej moci, ktoré znemožňujú jej dodržanie, napr.: záplavy, požiar, štrajky, prírodné katastrofy, dovozné obmedzenia atď.
7. Záruka sa nevzťahuje na činnosti, ako je montáž, údržba, pravidelný servis, nastavenie a čistenie, ako ani na kontroly, výmeny oleja a filtrov vrátane materiálov a dielov použitých na uvedené činnosti. Tieto činnosti sa môžu vykonávať za poplatok. Záruka sa nevzťahuje na prirodzené opotrebovanie alebo zhoršenú funkčnosť akumulátorov v dôsledku bežného používania.
8. Na odstránenie závad alebo poškodenia je potrebné spotrebič spolu s dokladom o kúpe a platným záručným listom doručiť do: najbližšieho autorizovaného servisného strediska alebo využiť výhodný systém "door to door" alebo doručiť na miesto nákupu. Prístroj by sa mal predtým vyčistiť. Servisné miesto/obchod môže odmietnuť opravu nečistého spotrebiča. Ak sa má spotrebič prepravovať, je nevyhnutné, aby sa z neho pred odovzdaním kuriérovi alebo predajcovi vyliali prevádzkové kvapaliny (palivo a olej). Balenie musí zaručovať bezpečnú prepravu, odporúča sa originálne balenie.
9. Spôsob vybavenia sťažnosti určí poskytovateľ záruky. Poskytovateľ záruky nie je povinný dodať náhradné zariadenie počas trvania záručnej opravy.
10. Táto záruka platí za predpokladu, že spotrebič je správne prevádzkovaný, udržiavaný a obsluhovaný v súlade s priloženým návodom na použitie.
11. Používateľ je povinný okamžite prestať používať chybné zariadenie. Pokračovanie v prevádzke chybného zariadenia môže spôsobiť ďalšie poruchy a ohroziť zdravie alebo život používateľa alebo tretích osôb.
12. Záruka sa nevzťahuje na škody spôsobené: mechanickým poškodením, nesprávnym používaním, úpravami a opravami vykonanými neoprávnenými osobami. To platí aj pre montáž a používanie nesprávnych dielov a filtrov, mazív, olejov a palív.
13. Zničené prípadných záručných plomb alebo štítku so sériovým číslom môže byť dôvodom na odmietnutie záruky.
14. Záruka sa nevzťahuje na chyby spôsobené bleskom, požiarom, povodňou alebo inými prírodnými katastrofami.
15. Záruka sa nevzťahuje na spotrebné a prirodzene sa opotrebovávajúce diely, ktoré podliehajú opotrebovaniu počas prevádzky a ktorých stav musí kontrolovať používateľ, ako napríklad: klinové remene, žiarovky, filtre, zapalovacie sviečky, kolesá, nože a ostria, úchyty na nože, žacie hlavy, rezacie reťaze, vodidlá reťazí, ovládacie káble, preťažovacie kľúče a čapy.
16. Spoločnosť NAC nenesie zodpovednosť za priame alebo nepriame škody, straty alebo náklady vyplývajúce z používania alebo nemožnosti používať zariadenie na akýkoľvek účel.
17. Ak je potrebné vykonať na spotrebiči údržbové práce pred vykonaním opravy, servis/obchod môže so súhlasom používateľa/osoby podávajúcej reklamáciu tieto práce vykonať za úhradu.
18. Ak sa počas opravy zistí, že je potrebné vymeniť komponenty súvisiace s bezpečnosťou používateľa alebo tretích strán (vrátane ostria, reťazí, vodidiel, ochranných krytov rezných komponentov a iných komponentov súvisiacich s bezpečnosťou), servisné stredisko je povinné tieto komponenty vymeniť, aj keď je to so súhlasom používateľa/osoby podávajúcej reklamáciu spoplatnené. V prípade odmietnutia reklamácie servis vráti výrobok bez vykonania opravy.
19. Záruka sa nevzťahuje na prípadné poškodenie predmetov alebo zranenie osôb.
20. Záruka na predávaný tovar nevylučuje, neobmedzuje ani nepozastavuje práva kupujúcej fyzickej osoby vyplývajúce z ustanovení o nesúlade predávaného tovaru s právnymi predpismi v prípade väd tovaru.

# ZÁRUČNÝ LIST

.....  
Názov zariadenia \*

.....  
Model \*

.....  
Dátum predaja \*

.....  
Výrobné číslo zariadenia \*

.....  
Výrobné číslo motora

Vyhlasujem, že som sa oboznámil s návodom na použitie a záručným listom. Zakúpené zariadenie som nadobudol v prevádzkyschopnom stave, kompletne, s dokladom o kúpe.

Čitateľný podpis kupujúceho .....

.....  
Pečiatka a čitateľný podpis predávajúceho \*<sup>1</sup>

\* Vyplní predávajúci

**\*<sup>1</sup> Vyhlasujem, že som oficiálnym autorizovaným distribútorom zariadení NAC.**

Poskytnutie nepravdivého vyhlásenia subjektom, ktorý nie je autorizovaným distribútorom zariadení NAC, môže mať za následok trestnoprávnu zodpovednosť predávajúceho podľa čl. 271 a čl. 286 Trestného zákona.

Č.	Dátumy	Popis opravy	Pečiatka podniku
	Dátum nahlásenia zariadenia		
	Dátum ukončenia opravy		
	Dátum vydania zariadenia		
	Dátum nahlásenia zariadenia		
	Dátum ukončenia opravy		
	Dátum vydania zariadenia		
	Dátum nahlásenia zariadenia		
	Dátum ukončenia opravy		
	Dátum vydania zariadenia		
	Dátum nahlásenia zariadenia		
	Dátum ukončenia opravy		
	Dátum vydania zariadenia		

# OBJAVTE NOVÉ PRÍLEŽITOSTI

**NAC**  
NEW AMERICAN CONCEPT



**Vážený zákazník,**



**v prípade záručných a servisných problémov  
nás kontaktujte prostredníctvom webovej stránky**

## **serwis.nac.com.pl**

**HĽADAJ NÁS**



*Fotografie a popisy v tejto príručke sú majetkom spoločnosti NAC. V súlade s úradným vestníkom 94 č. 24 pol. 83, úprava podľa úradného vestníka 94 č. 43 pol. 170 je kopírovanie, spracúvanie a šírenie tohto materiálu ako celku alebo jeho časti bez súhlasu NAC zakázané a predstavuje porušenie autorských práv.*

*Tento návod neuvádza vlastnosti zakúpeného zariadenia, na ktoré sa vzťahuje, pokiaľ nemajú priamy vplyv na používanie zariadenia, a preto sa konkrétne technické údaje uvedené v návode môžu zmeniť, za čo spoločnosť NAC nezodpovedá.*