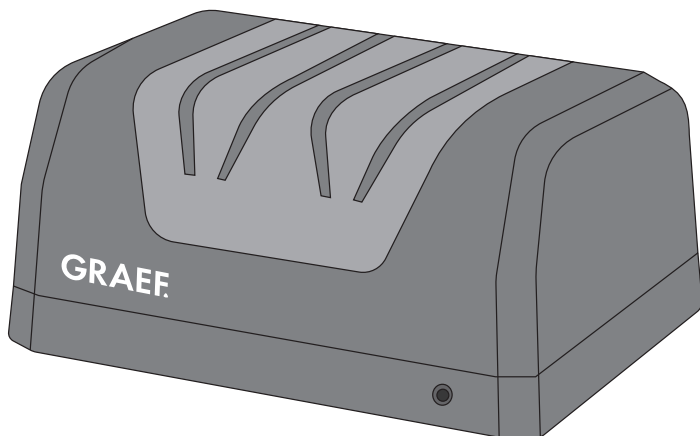


# GRAEF.

Für heute. Für morgen. Für dich.

CZ

SK



CZ



Návod k obsluze  
Bruska na nože

SK

Návod na obsluhu  
Brúska na nože

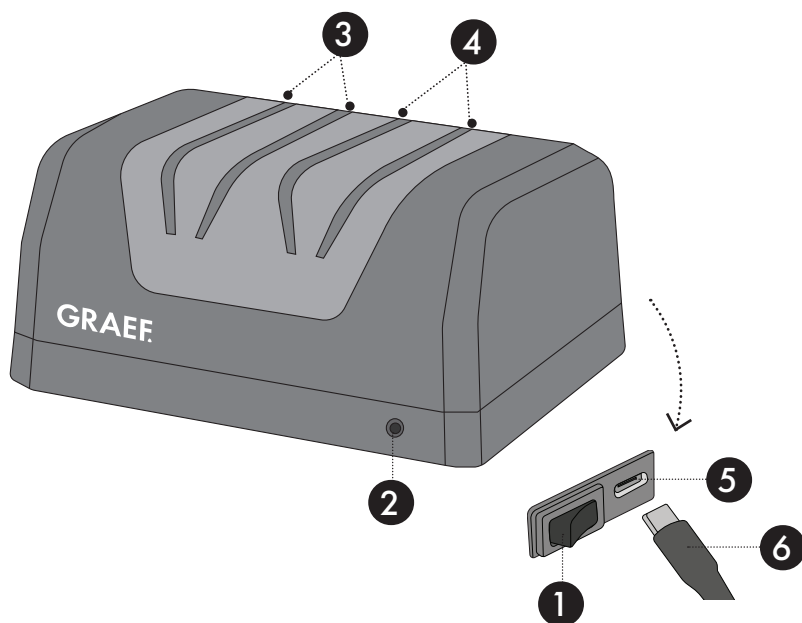
SG820EU

## **OBSAH**

ČÁSTI SPOTŘEBIČE.....	3
POPIS ČÁSTÍ SPOTŘEBIČE.....	3
ÚVOD .....	4
INFORMACE TÝKAJÍCÍ SE TOHOTO NÁVODU K OBSLUZE .....	4
VAROVNÉ POKYNY .....	4
VŠEOBECNÉ BEZPEČNOSTNÍ POKYNY .....	5
MANIPULACE S BATERIEMI .....	7
URČENÉ POUŽITÍ.....	8
OMEZENÍ ODPOVĚDNOSTI .....	8
VYBALENÍ .....	9
 LIKVIDACE OBALOVÉHO MATERIÁLU .....	9
VYJMUTÍ A LIKVIDACE OPOTŘEBOVANÉ BATERIE.....	9
 LIKVIDACE OPOTŘEBOVANÉHO SPOTŘEBIČE .....	10
POŽADAVKY NA MÍSTO INSTALACE.....	10
NABÍJENÍ BATERIE .....	10
UVEDENÍ DO PROVOZU .....	11
BROUŠENÍ.....	12
LEŠTĚNÍ.....	12
PŘEBROUŠENÍ OSTRÍ NOŽE.....	13
BROUŠENÍ ZOUBKOVANÝCH NOŽŮ .....	13
ČIŠTĚNÍ.....	14
DVOULETÁ ZÁRUKA .....	14

## ČÁSTI SPOTŘEBIČE

CZ



## POPIS ČÁSTÍ SPOTŘEBIČE

- 1** Vypínač, zapnutí a vypnutí spotřebiče
- 2** Indikátor
- 3** Stupeň 1, broušení
- 4** Stupeň 2, leštění
- 5** USB konektor
- 6** USB nabíjecí kabel

## **ÚVOD**

Vážení zákazníci,  
děkujeme Vám, že jste si zakoupili spotřebič značky GRAEF, získali jste tak kvalitní výrobek. Věříme, že se Vám nová bruska na nože bude líbit a že s ní budete spokojeni.

## **INFORMACE TÝKAJÍCÍ SE TOHOTO NÁVODU K OBSLUZE**

Tento návod k obsluze je nedílnou součástí brusky na nože (dále jen „spotřebič“) a poskytuje důležité informace o uvedení do provozu, bezpečnosti, zamýšleném použití a údržbě spotřebiče.

Návod k obsluze musí být vždy k dispozici v blízkosti spotřebiče.

Pokyny si musí přečíst každá osoba, která:

- spotřebič uvádí do provozu,
- spotřebič obsluhuje,
- odstraňuje poruchy spotřebiče,
- spotřebič čistí.

Tento návod k obsluze si uschovejte a odevzdejte jej případnému dalšímu majiteli spolu se spotřebičem. Tento návod k obsluze nemůže zohledňovat každé možné použití. Další informace nebo v případě jakýchkoliv problémů, které, které nejsou uvedeny v tomto návodu k obsluze, získáte v autorizovaném servisu Graef nebo u prodejce.

## **VAROVNÉ POKYNY**

V tomto návodu k obsluze používáme následující varovné pokyny:

### **VAROVÁNÍ**

Upozorňuje na možnou nebezpečnou situaci. Nedodržení tohoto pokynu může vést k vážným zraněním nebo dokonce ke smrti.

### **POZOR**

Upozorňuje na možnou nebezpečnou situaci. Nedodržením tohoto pokynu mohou vzniknout věcné škody.

### **DŮLEŽITÉ!**

Upozorňuje na tipy při používání spotřebiče a jiné důležité informace!

Toto zařízení vyhovuje všem příslušným bezpečnostním předpisům.

Pro bezpečnou manipulaci s tímto spotřebičem dodržujte následující bezpečnostní pokyny:

- Nesprávné používání spotřebiče může vést ke zranění osob a poškození majetku.
- Před uvedením do provozu zkontrolujte, zda není poškozen spotřebič nebo nabíječka.
- Poškozený spotřebič nebo nabíječku/kabel nepoužívejte.
- Pokud jsou nabíječka nebo kabel poškozeny, můžete je nahradit pouze originální nabíječkou Graef.
- Opravy může provádět pouze odborník nebo autorizovaný servis Graef. Nesprávné opravy mohou způsobit značné nebezpečí pro uživatele. Kromě ztratíte právo na opravu v záruční době.
- Vadné díly musí být nahrazeny originálními náhradními díly. Jen originální díly splňují bezpečnostní požadavky.
- Toto zařízení nesmí používat děti. Zařízení a jeho síťový kabel uchovávejte mimo dosah dětí.
- Děti by měly být pod dozorem, aby se zajistilo, že si se spotřebičem nebudou hrát.

- Tento spotřebič mohou používat i osoby se sníženými fyzickými, smyslovými nebo duševními schopnostmi nebo s nedostatkem zkušeností znalostí, pokud jsou pod dozorem, nebo byly poučeny o používání jednotky bezpečným způsobem a porozuměli možným rizikům.
- Spotřebič není určen k používání s externím časovačem nebo samostatným ovladačem.
- Síťový kabel vždy odpojte taháním za zástrčku; nikdy netahejte za kabel.
- Dbejte na to, aby se napájecí kabel nikde nezachytil. Mohlo by dojít k pádu spotřebiče.
- Dbejte na to, aby si děti nehrály s obalovými materiály.  
Hrozí nebezpečí udušení.
- Pokud spotřebič nepoužíváte, vždy vypněte spotřebič a odpojte jej od napájení. Totéž platí před čištěním a údržbou spotřebiče nebo při výměně příslušenství.
- Pokud je poškozena nabíječka nebo síťová zástrčka, nepoužívejte je.
- Spotřebič obsahuje nabíjecí lithium-iontovou baterii, kterou nesmíte ze spotřebiče vyjímat. Baterii v tomto spotřebiči lze vyměnit.
- Neponořujte spotřebič do vody nebo jiných kapalin.
- Neskladujte spotřebič na přímém slunečním záření nebo při vysoké vlhkosti.

- Ujistěte se, že do spotřebiče vkládáte pouze čisté nože.
- Bruska na nože se používá k broušení kuchyňských nožů, kapesních nožů a některých sportovních nožů.  
Nepokoušejte se brousit nůžky, sekyrky, keramické nože nebo jiné nože, které nelze snadno zasunout do brusných štěrbin.
- POZOR: Nože jsou po nabroušení velmi ostré.
- Nepoužívejte brusný olej, vodu ani jiná maziva.

### **MANIPULACE S BATERIEMI**

Tento spotřebič je vybaven vyměnitelnou lithium-iontovou baterií.

- Napájecí konektory nesmí být zkratovány.
- Pokud baterie vyteče, kapalina se nesmí dostat do kontaktu s pokožkou nebo očima. Pokud by došlo ke kontaktu, omyjte postižené místo velkým množstvím vody a vyhledejte lékařskou pomoc.
- Před použitím spotřebiče je třeba baterii nabít.
- K nabití baterie použijte dodanou nabíječku.

### **VAROVÁNÍ**

Nesprávná manipulace s baterií může způsobit značné škody. Baterie může explodovat.

- Baterii nevhazujte do ohně.
- Baterii neskladujte na přímém slunečním záření. Extrémní teploty ovlivňují kapacitu nabíjení baterie.
- Baterii nevystavujte teplu ani ohni, protože může explodovat.
- Baterii nerozebírejte, neotvírejte ani nemačkejte.
- Vyhněte se silným nárazům nebo vibracím.
- Použité baterie nevyhazujte do domácího odpadu. Baterii odnešte k recyklaci do místního sběrného střediska. Další informace získáte na místním úřadě.

## **URČENÉ POUŽITÍ**

Tento spotřebič není určen ke komerčnímu použití. Spotřebič používejte pouze k broušení nožů.

Tento spotřebič je určen pro domácí a podobné použití, například:

- v zaměstnaneckých kuchyňkách, v obchodech a kancelářích,
- v zemědělských usedlostech,
- k použití pro hosty v hotelech, motelech a podobných ubytovacích prostorách,
- v penzionech se snídaní.

## **DŮLEŽITÉ!**

Spotřebič používejte pouze v prostorách podobných domácnostem!

Jiné použití nebo jakékoli použití v jiných prostorách se nepovažuje za určené.

## **POZOR**

Spotřebič může způsobit nebezpečí, pokud se nepoužívá podle určení.

- Spotřebič používejte pouze k určenému účelu.
- Dodržujte postupy popsané v tomto návodu k obsluze.

Riziko a náklady na opravu poškození způsobených používáním v rozporu s pokyny v tomto návodu k obsluze nese výlučně uživatel.

## **OMEZENÍ ODPOVĚDNOSTI**

Všechny technické informace, údaje a poznámky k instalaci, provozu a péči uvedené v tomto návodu k obsluze odpovídají poslednímu stavu před tiskem a jsou uvedeny na základě našich dosavadních zkušeností a podle nejlepšího vědomí. Ze specifikací, ilustrací a popisů v tomto návodu k obsluze nelze odvozovat žádné nároky.

Výrobce nepřebírá žádnou odpovědnost za škody způsobené:

- nedodržování pokynů,
- neúmyslným poškozením,
- neodbornými opravami,
- technickými úpravami,
- používáním neschválených náhradních dílů.

Překlady jsou prováděny podle nejlepšího vědomí. Za chyby v překladu nepřebíráme žádnou zodpovědnost. Závazný je pouze původní německý text.



## DŮLEŽITÉ!

Pokud je to možné, po dobu záruční doby si uschovejte originální obal spotřebiče, aby bylo možno jednotku v případě odeslání do servisního střediska správně zabalit.

## VYBALENÍ

CZ

Při vybalování spotřebiče postupujte následovně:

- vyjměte jednotku z krabice,
- odstraňte části obalu,
- odstraňte všechny nálepky z jednotky. Typový štítek neodstraňujte!



## LIKVIDACE OBALOVÉHO MATERIÁLU

Obaly chrání spotřebič před poškozením během přepravy. Obalové materiály se vybírají podle environmentální kompatibility a aspektů souvisejících s likvidací, a proto je lze recyklovat. Vrácení obalů k recyklaci šetří suroviny a snižuje se objem odpadu. Nepotřebný obalový materiál zlikvidujte na sběrných místech.

## VYJMUTÍ A LIKVIDACE OPOTŘEBOVANÉ BATERIE

- Před likvidací spotřebiče je třeba vyjmout baterii.
- Zkontrolujte, zda je baterie zcela vybitá. Zkontrolujete to tak, že se pokusíte spotřebič zapnout.
- Pokud baterie není zcela vybitá a mezi kontakty baterie se vytvoření spojení, hrozí, nebezpečí zkratu.
- V případě, že se spotřebič zapne, nechte jej pracovat, dokud se automaticky nevypne. Zkuste spotřebič opět zapnout, abyste se ujistili, že je baterie zcela vybitá. Opakujte celý proces tak dlouho, dokud se spotřebič baterie zcela nevybije.
- Otočte spotřebič.
- Odstraňte kryty ze 4 nožiček.
- Odšroubujte všech 6 šroubů.
- Odstraňte dolní část spotřebiče.
- Vyjměte baterii.
- I když je baterie zcela vybitá má ještě zbývající kapacitu, která se může uvolnit v případě zkratu.
- Vyjměte baterii a odpojte konektory baterie po jednom. Pomocí izolační pásky přelepte kontakty, abyste je izolovali.



Baterie se nesmí vyhazovat do komunálního odpadu. Odneste je na určené sběrné místo.



## LIKVIDACE OPOTŘEBOVANÉHO SPOTŘEBIČE

Tento spotřebič po skončení jeho životnosti nevyhazujte do běžného komunálního odpadu. Na tuto skutečnost upozorňuje symbol na výrobku a v návodu k obsluze. Materiály spotřebiče lze opětovně použít. Opětovným použitím, recyklací nebo jinými formami recyklace starých zařízení významně přispíváte k ochraně našeho životního prostředí. O nejbližším sběrném místě se informujte na obecním úřadě.

## POŽADAVKY NA MÍSTO INSTALACE

Pro bezpečný a bezvadný provoz spotřebiče musí být splněny následující požadavky na místo instalace:

- Spotřebič musí být umístěn na pevném, rovném, vodorovném a neklouzavém povrchu s dostatečnou nosností.
- Ujistěte se, že se spotřebič nemůže převrátit.
- Místo zvolte tak, aby děti nedosáhly na síťový kabel spotřebiče.
- Neumísťujte spotřebič horké povrchy, jako jsou varné desky, ani do jejich blízkosti.
- Nikdy nepoužívejte spotřebič venku a skladujte jej na suchém místě.
- Spotřebič není určen k instalaci do zdi nebo vestavěné skříň.
- Neumísťujte spotřebič v horkém, mokrém nebo vlhkém prostředí.
- Vypínač na zadní straně spotřebiče musí být snadno přístupný, aby bylo možné jej v případě nouze snadno vypnout.

## NABÍJENÍ BATERIE

Před použitím spotřebiče jednotky odpojte nabíječku.

- Připojte USB kabel k USB nabíječce.
- Před použitím spotřebiče je třeba nabít baterii.
- Připojte nabíječku k elektrické zásuvce.
- Úplné nabití spotřebiče trvá přibližně 45–60 minut.

## DŮLEŽITÉ!

Pokud je baterie plně nabitá, umožní Vám to používat spotřebič 45 minut.

<b>Spotřebič je připojen k nabíjecímu kabelu a nabíječe ve vypnutém stavu:</b>	
Indikátor bliká zeleně.	Spotřebič se nabíjí.
Indikátor svítí zeleně.	Spotřebič je plně nabitý.
<b>Spotřebič je připojen k nabíjecímu kabelu a nabíječe v zapnutém stavu:</b>	
Indikátor bliká zeleně.	Spotřebič se nabíjí a je v provozu.
Indikátor svítí zeleně.	Spotřebič je plně nabitý a plně funkční.
<b>Spotřebič je odpojený od nabíjecího kabelu a je zapnutý.</b>	
Indikátor svítí zeleně.	Spotřebič je plně nabitý a plně funkční.
Indikátor bliká zeleně.	Baterie je téměř vybitá. Vypněte spotřebič a nabíjejte jej 3-4 minuty. Potom můžete spotřebič používat i během nabíjení.
Indikátor svítí červeně.	Baterie je vybitá. Vypněte spotřebič a nabíjejte jej 3-4 minuty. Potom můžete spotřebič používat i během nabíjení.

## UVEDENÍ DO PROVOZU

### DŮLEŽITÉ!

- Úhel broušení je 20°.
- Pokud nůž není příliš tupý, ve většině případů jej ve 2. fázi stačí trochu přebrousit.
- Ujistěte se, že nůž je v kontaktu s diamantovými kotouči. Vše, co musíte udělat, je použít mírný tlak směrem dolů a nůž pomalu táhnout směrem k sobě.
- Větší tlak není nutný a neurychluje proces broušení.
- Nikdy netahejte nůž přes štěrbinu zepředu dozadu, vždy od rukojeti po špičku.
- Dbejte na to, abyste neřezali plastový kryt. Náhodné řezy do krytu neovlivní provoz jednotky ani nepoškodí řeznou hranu.
- V některých případech se nelze vyhnout jemným škrábancům na noži.
- U 20 cm dlouhého nože by každé protažení mělo trvat asi 4 sekundy. U kratších nožů by mělo protažení trvat 2–3 sekundy a u delších nožů asi 6 sekund.



Vždy střídajte ve stupni 1 pravou a levou drážku. Tento stupeň rychle zajistí ostrou řeznou hranu, kterou poté vyleštíte ve stupni 2. Střídavě tahejte nůž přes pravý a levý otvor.

- Před broušením očistěte nůž, který chcete nabrousit.
- Umístěte spotřebič tak, aby spínač směřoval dozadu.
- Spotřebič úplně nabijte a zapněte jej. Když je spotřebič plně nabitý, můžete jej používat bez nabíjecího kabelu.

## **BROUŠENÍ**

- Pro pravidelné přebroušení stačí jednou protáhnout nůž přes obě drážky stupně 1.
- Pokud nůž ještě není dostatečně ostrý, protáhněte jej přes obě drážky ještě jednou.
- Pokud je nůž velmi tupý, protáhněte jej přes obě drážky stupně 1 asi 5 krát.
- Před pokračováním v kroku 2 zkontrolujte, zda je řezná hrana zdrsňená.

## **DŮLEŽITÉ!**

- Drsnost hrany pocítíte pohybem prstů ze zadní strany nože po boční ploše nože směrem k řezné hraně a následným opatrným pohazením po řezné ploše. Můžete to udělat na obou stranách nože; na jedné straně by měla být hrana drsná.
- Pokud se poslední broušení uskutečnilo v pravé drážce, na pravé straně ostří nože by měla být malá rýha. Pokud byl poslední tah v levé drážce, měli byste cítit zdrsňení na levé straně.
- Pokud hrana není zdrsňená, zopakujte proces ještě jednou, pokud je zdrsňená pokračujte v leštění stupněm 2.

## **LEŠTĚNÍ**

- Střídavě popotáhněte nůž rovnoměrnou rychlostí přes levý a pravý otvor stupně 2.
- Abyste dosáhli ostří jako žiletka, stačí jednou nebo dvakrát pomalu popotáhnout nůž oběma drážkami stupně 2.
- Pokud zdrsňení zůstane, můžete nůž ještě více zjemnit jeho dodatečným popotáhnutím přes drážku stupně 2.

## **DŮLEŽITÉ!**

Vhodnou zkouškou na posouzení ostrosti nože je překrojení rajčete nebo papíru.

## POZOR

Po nabroušení je nůž velmi ostrý. Hrozí nebezpečí zranění.

## PŘEBROUŠENÍ OSTŘÍ NOŽE

### DŮLEŽITÉ!

Ostří nože lze přebrousit přibližně 10krát, než je třeba jej opět nabrousit ve stupni 1.

Chcete-li nůž nabrousit, popotáhněte jím 2–3krát střídavě přes levou a pravou drážku stupně 2, přičemž udržujte doporučený tlak směrem dolů. Ujistěte se, že se brusné kotouče během procesu otáčejí.

Otestujte ostrost nože. Postup zopakujte podle potřeby. Zpravidla stačí nůž několikrát přebrousit ve stupni 2 před broušením ve stupni 1.

## BROUŠENÍ ZOUBKOVANÝCH NOŽŮ

Zoubkované nože lze brousit pouze ve stupni 2.

- Střídavě popotáhněte nůž přes pravou a levou drážku stupně 2. Zpravidla stačí popotáhnout nůž přes stupeň 2 asi 3–5krát.
- Vyzkoušejte ostrost nože.
- Pokud je nůž velmi tupý, budete muset opět použít stupeň 2.

### DŮLEŽITÉ!

Zoubkovaný nůž nebude díky své pilovité struktuře nikdy tak ostrý jako nůž s hladkým ostřím.

CZ

## **ČIŠTĚNÍ**

- Vnější povrch brusky na nože čistěte vlhkou mokrou utěrkou.
- Tato bruska na nože nevyžaduje žádné oleje ani jiná maziva.



## **DVOULETÁ ZÁRUKA**

Na tento spotřebič poskytuje výrobce 24měsíční záruku na vady, které jsou způsobeny výrobními vadami nebo vadami materiálu. Váš zákonný nárok na záruku v souladu s platnými zákony občanského zákoníku zůstávají tímto nařízením nedotčeny. Záruka se nevztahuje na poškození způsobená nesprávným zacházením nebo používáním, a na chyby, které jen nepatrně ovlivňují funkci nebo hodnotu spotřebiče. V tomto případě bude záruka také neplatná.

Škody způsobené přepravou, pokud za ně neodpovídáme, jsou ze záruky vyloučeny. Nárok na záruku je vyloučen v případě poškození způsobeného opravou, kterou neprovedlo autorizované servisní středisko. V případě oprávněné reklamace vadný spotřebič dle vlastního uvážení opravíme nebo vyměníme za nový.



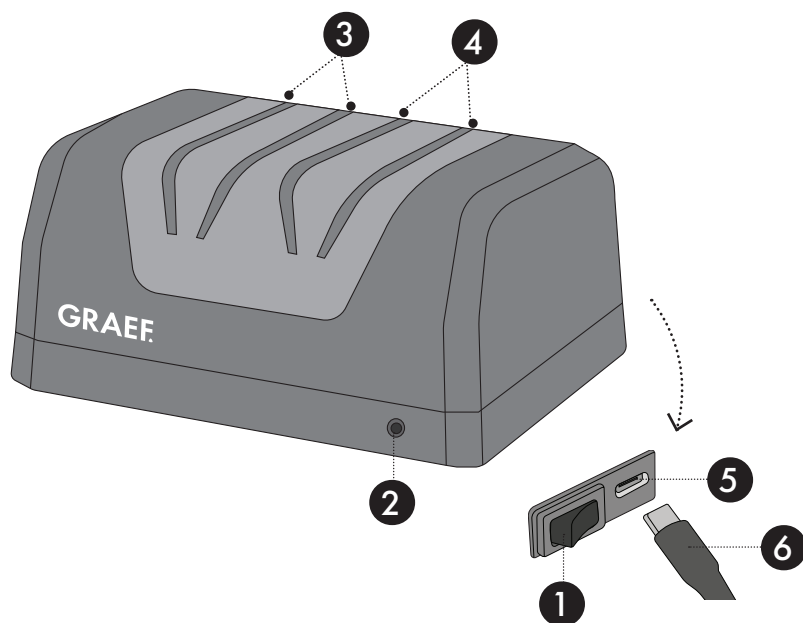
## **OBSAH**

ČASTI SPOTREBIČA .....	3
POPIS ČASTÍ SPOTREBIČA .....	3
ÚVOD .....	4
INFORMÁCIE TÝKAJÚCE SA TOHTO NÁVODU NA OBSLUHU .....	4
VAROVNÉ POKYNY .....	4
VŠEOBECNÉ BEZPEČNOSTNÉ POKYNY .....	5
MANIPULÁCIA S BATÉRIAMI .....	7
URČENÉ POUŽITIE .....	8
OBMEDZENIE ZODPOVEDNOSTI .....	8
VYBALENIE .....	9
 LIKVIDÁCIA OBALOVÉHO MATERIÁLU .....	9
VYBRATIE A LIKVIDÁCIA OPOTREBOVANEJ BATÉRIE .....	9
 LIKVIDÁCIA OPOTREBOVANÉHO SPOTREBIČA .....	10
POŽIADAVKY NA MIESTO INŠTALÁCIE .....	10
NABÍJANIE BATÉRIE .....	10
UVEDENIE DO PREVÁDZKY .....	11
BRÚSENIE .....	12
LEŠTENIE .....	12
PREBRÚSENIE OSTRIA NOŽA .....	13
BRÚSENIE ZÚBKOVANÝCH NOŽOV .....	13
ČISTENIE .....	14
DVOJROČNÁ ZÁRUKA .....	14



## ČASTI SPOTREBIČA

SK



## POPIS ČASTÍ SPOTREBIČA

- 1 Vypínač, zapnutie a vypnutie spotrebiča
- 2 Indikátor
- 3 Stupeň 1, brúsenie
- 4 Stupeň 2, leštenie
- 5 USB konektor
- 6 USB nabíjací kábel

## **ÚVOD**

Vážený zákazník,  
ďakujeme Vám, že ste si kúpili spotrebič značky GRAEF, získali ste tak kvalitný výrobok. Veríme, že sa Vám nová brúska na nože bude páčiť a že s ňou budete spokojný.

## **INFORMÁCIE TÝKAJÚCE SA TOHTO NÁVODU NA OBSLUHU**

Tento návod na obsluhu je neoddeliteľnou súčasťou brúsky na nože (ďalej len „spotrebič“) a poskytuje dôležité informácie o uvedení do prevádzky, bezpečnosti, zamýšľanom použití a údržbe spotrebiča.

Návod na obsluhu musí byť vždy k dispozícii v blízkosti spotrebiča.

Pokyny si musí prečítať každá osoba, ktorá:

- spotrebič uvádza do prevádzky,
- spotrebič obsluhuje,
- odstraňuje poruchy spotrebiča,
- spotrebič čistí.

Tento návod na obsluhu si odložte a odovzdajte ho prípadnému ďalšiemu majiteľovi spolu so spotrebičom. Tento návod na obsluhu nemôže zohľadňovať každé možné použitie. Ďalšie informácie alebo v prípade akýchkoľvek problémov, ktoré, ktoré nie sú uvedené v tomto návode na obsluhu získate v autorizovanom servise Graef alebo u predajcu.

## **VAROVNÉ POKYNY**

V tomto návode na obsluhu používame nasledujúce varovné pokyny:

### **VAROVANIE**

Upozorňuje na možnú nebezpečnú situáciu. Nedodržanie tohto pokynu môže viesť k vážnym zraneniam alebo dokonca k smrti.

### **POZOR**

Upozorňuje na možnú nebezpečnú situáciu. Nedodržaním tohto pokynu môžu vzniknúť vecné škody.

### **DÔLEŽITÉ!**

Upozorňuje na tipy pri používaní spotrebiča a iné dôležité informácie!

Toto zariadenie vyhovuje všetkým príslušným bezpečnostným predpisom.

Pre bezpečnú manipuláciu s týmto spotrebičom dodržiavajte nasledujúce bezpečnostné pokyny:

- Nesprávne používanie spotrebiča môže viesť k zraneniu osôb a poškodeniu majetku.
- Pred uvedením do prevádzky skontrolujte, či nie je poškodený spotrebič alebo nabíjačka.
- Poškodený spotrebič, nabíjačku alebo kábel nepoužívajte.
- Ak sú nabíjačka alebo kábel poškodené, môžete ich nahradiť len originálnou nabíjačkou Graef.
- Opravy môže vykonávať len odborník alebo autorizovaný servis Graef. Nesprávne opravy môžu spôsobiť značné nebezpečenstvo pre používateľa. Okrem stratíte právo na opravu v záručnej dobe.
- Chybné diely musia byť nahradené originálnymi náhradnými dielmi. Len originálne diely spĺňajú bezpečnostné požiadavky.
- Toto zariadenie nesmú používať deti. Zariadenie a jeho sieťový kábel uchováajte mimo dosahu detí.
- Deti by mali byť pod dozorom, aby sa zabezpečilo, že sa so spotrebičom nebudú hrať.

- Tento spotrebič môžu používať aj osoby so zníženými fyzickými, zmyslovými alebo duševnými schopnosťami alebo s nedostatkom skúseností znalostí, ak sú pod dozorom, alebo boli poučené o používaní jednotky bezpečným spôsobom a porozumeli možným rizikám.
- Spotrebič nie je určený na používanie s externým časovačom alebo samostatným ovládačom.
- Sieťový kábel vždy odpojte ťahaním za zástrčku; nikdy neťahajte za kábel.
- Dbajte na to, aby sa napájací kábel nikde nezachytil. Mohlo by to spôsobiť pád spotrebiča.
- Dbajte na to, aby sa deti nehrali s obalovými materiálmi.  
Hrozí nebezpečenstvo udusenía.
- Ak spotrebič nepoužívate, vždy vypnite spotrebič a odpojte ho od napájania. To isté platí pred čistením a údržbou spotrebiča alebo pri výmene príslušenstva.
- Ak je poškodená nabíjačka alebo sieťová zástrčka, nepoužívajte ich.
- Spotrebič obsahuje nabíjateľnú lítium-iónovú batériu, ktorú nesmiete zo spotrebiča vyberať. Batériu v tomto spotrebiči je možné vymeniť.
- Neponárajte spotrebič do vody alebo iných kvapalín.
- Neskladujte spotrebič na priamom slnečnom žiarení alebo pri vysokej vlhkosti.

- Uistite sa, že do spotrebiča vkladáte len čisté nože.
- Brúska na nože sa používa na brúsenie kuchynských nožov, vreckových nožov a niektorých športových nožov.  
Nepokúšajte sa brúsiť nožnice, sekerky, keramické nože alebo iné nože, ktoré sa nedajú ľahko zasunúť do brúsnych štrbín.
- POZOR: Nože sú po nabrúsení veľmi ostré.
- Nepoužívajte brúsny olej, vodu ani iné mazivá.

**SK**

### **MANIPULÁCIA S BATÉRIAMI**

Tento spotrebič je vybavený vymeniteľnou lítium-iónovou batériou.

- Napájacie konektory nesmú byť skratované.
- Ak batéria vytečie, kvapalina sa nesmie dostať do kontaktu s pokožkou alebo očami. Ak by došlo ku kontaktu, umyte postihnuté miesto veľkým množstvom vody a vyhľadajte lekársku pomoc.
- Pred použitím spotrebiča je potrebné batériu nabiť.
- Na nabitie batérie použite dodanú nabíjačku.

### **VAROVANIE**

Nesprávna manipulácia s batériou môže spôsobiť značné škody. Batéria môže explodovať.

- Batériu nevhadzujte do ohňa.
- Batériu neskladujte na priamom slnečnom žiarení. Extrémne teploty ovplyvňujú kapacitu nabíjania batérie.
- Batériu nevystavujte teplu ani ohňu, pretože môže explodovať.
- Batériu nerozoberajte, neotvárajte ani nestláčajte.
- Vyhnite sa silným nárazom alebo vibráciám.
- Použité batérie nevyhadzujte do domáceho odpadu. Batériu odneste na recykláciu do miestneho zberného strediska. Ďalšie informácie získate na miestnom úrade.

## **URČENÉ POUŽITIE**

Tento spotrebič nie je určený na komerčné použitie. Spotrebič používajte len na brúsenie nožov.

Tento spotrebič je určený na domáce a podobné použitie, napríklad:

- v zamestnaneckých kuchynkách, v obchodoch a kanceláriách,
- v poľnohospodárskych usadlostiach,
- na použitie pre hostí v hoteloch, motelloch a podobných ubytovacích priestoroch
- v penziónoch s raňajkami.

## **DÔLEŽITÉ!**

Spotrebič používajte len v priestoroch podobných domácnostiam!

Iné použitie alebo akékoľvek použitie v iných priestoroch sa nepovažuje za určené.

## **POZOR**

Spotrebič môže spôsobiť nebezpečenstvo, ak sa nepoužíva podľa určenia.

- Spotrebič používajte len na určený účel.
- Dodržiavajte postupy popísané v tomto návode na obsluhu.

Riziko a náklady na opravu poškodení spôsobených používaním v rozpore s pokynmi v tomto návode na obsluhu znáša výlučne používateľ.

## **OBMEDZENIE ZODPOVEDNOSTI**

Všetky technické informácie, údaje a poznámky k inštalácii, prevádzke a starostlivosti uvedené v tomto návode na obsluhu zodpovedajú poslednému stavu pred tlačou a sú uvedené na základe našich doterajších skúseností a podľa najlepšieho vedomia.

Zo špecifikácií, ilustrácií a popisov v tomto návode na obsluhu nie je možné odvodzovať žiadne nároky.

Výrobca nepreberá žiadnu zodpovednosť za škody spôsobené:

- nedodržiavanie pokynov,
- neúmyselným poškodením,
- neodbornými opravami,
- technickými úpravami,
- používaním neschválených náhradných dielov.

Preklady sú vykonávané podľa najlepšieho vedomia. Za chyby v preklade nepreberáme žiadnu zodpovednosť. Závazný je len pôvodný nemecký text.

## DÔLEŽITÉ!

Ak je to možné, počas záručnej doby si uschovajte originálny obal spotrebiča, aby bolo možné jednotku v prípade odolania do servisného strediska správne zabaliť.

## VYBALENIE

Pri vybalovaní spotrebiča postupujte nasledovne:

- vyberte jednotku z krabice,
- odstráňte časti obalu,
- odstráňte všetky nálepky z jednotky. Typový štítok neodstraňujte!



## LIKVIDÁCIA OBALOVÉHO MATERIÁLU

Obaly chránia spotrebič pred poškodením počas prepravy. Obalové materiály sa vyberajú podľa environmentálnej kompatibility a aspektov súvisiacich s likvidáciou, a preto je možné ich recyklovať. Vrátenie obalov na recykláciu sa šetrí suroviny a znižuje sa objem odpadu. Nepotrebný obalový materiál zlikvidujte na zberných miestach.

## VYBRATIE A LIKVIDÁCIA OPOTREBOVANEJ BATÉRIE

- Pred likvidáciou spotrebiča je potrebné vybrať batériu.
- Skontrolujte, či je batéria úplne vybitá. Skontrolujete to tak, že sa pokúsite spotrebič zapnúť.
- Ak batéria nie je úplne vybitá a medzi kontaktmi batérie sa vytvorí spojenie, hrozí, nebezpečenstvo skratu.
- V prípade, že sa spotrebič zapne, nechajte ho pracovať, pokým sa automaticky nevypne. Skúste spotrebič opäť zapnúť, aby ste sa uistili, že je batéria úplne vybitá. Opakujte celý proces tak dlho, pokým sa spotrebič batéria úplne nevybije.
- Otočte spotrebič.
- Odstráňte kryty zo 4 nožičiek.
- Odskrutkujte všetkých 6 skrutiek.
- Odstráňte dolnú časť spotrebiča.
- Vyberte batériu.
- Aj keď je batéria úplne vybitá má ešte zostávajúcu kapacitu, ktorá sa môže uvoľniť v prípade skratu.
- Vyberte batériu a odpojte konektory batérie po jednom. Pomocou izolačnej pásky prelepte kontakty, aby ste ich izolovali.



Batérie sa nesmú vyhadzovať do komunálneho odpadu. Odneste ich na určené zberné miesto.



## **LIKVIDÁCIA OPOTREBOVANÉHO SPOTREBIČA**

Tento spotrebič po skončení jeho životnosti nevyhadzujte do bežného komunálneho odpadu. Na túto skutočnosť upozorňuje symbol na výrobku a v návode na obsluhu. Materiály spotrebiča je možné opätovne použiť. Opätovným použitím, recykláciou alebo inými formami recyklácie starých zariadení významne prispievate k ochrane nášho životného prostredia. O najbližšom zbernom mieste sa informujte na obecnom úrade.

## **POŽIADAVKY NA MIESTO INŠTALÁCIE**

Pre bezpečnú a bezchybnú prevádzku spotrebiča musia byť splnené nasledujúce požiadavky na miesto inštalácie:

- Spotrebič musí byť umiestnený na pevnom, rovnom, vodorovnom a nekĺzavom povrchu s dostatočnou nosnosťou.
- Uistite sa, že sa spotrebič nemôže prevrátiť.
- Miesto zvolte tak, aby deti nedoťahli na sieťový kábel spotrebiča.
- Neumiestňujte spotrebič horúce povrchy, ako sú varné dosky, ani do ich blízkosti.
- Nikdy nepoužívajte spotrebič vonku a skladujte ho na suchom mieste.
- Spotrebič nie je určený na inštaláciu do steny alebo vstavanej skrine.
- Neumiestňujte spotrebič v horúcom, mokrom alebo vlhkom prostredí.
- Vypínač na zadnej strane spotrebiča musí byť ľahko prístupný, aby bolo možné ho v prípade núdze ľahko vypnúť.

## **NABÍJANIE BATÉRIE**

Pred použitím spotrebiča jednotky odpojte nabíjačku.

- Pripojte USB kábel k USB nabíjačke.
- Pred použitím spotrebiča je potrebné nabiť batériu.
- Pripojte nabíjačku k elektrickej zásuvke.
- Úplné nabitie spotrebiča trvá približne 45 – 60 minút.

## **DÔLEŽITÉ!**

Ak je batéria plne nabitá, umožní Vám to používať spotrebič 45 minút.



<b>Spotrebič je pripojený k nabíjacímu káblu a nabíjačke vo vypnutom stave:</b>	
Indikátor bliká zelenou farbou.	Spotrebič sa nabíja.
Indikátor svieti zelenou farbou	Spotrebič je plne nabitý.
<b>Spotrebič je pripojený k nabíjacímu káblu a nabíjačke v zapnutom stave:</b>	
Indikátor bliká zelenou farbou.	Spotrebič sa nabíja a je v prevádzke.
Indikátor svieti zelenou farbou	Spotrebič je plne nabitý a plne funkčný.
<b>Jednotka je odpojený od nabíjacieho kábla a je zapnutý.</b>	
Indikátor svieti zelenou farbou	Spotrebič je plne nabitý a plne funkčný.
Indikátor bliká zelenou farbou.	Batéria je takmer vybitá. Vypnite spotrebič a nabíjajte ho 3-4 minúty. Potom môžete spotrebič používať aj počas nabíjania.
Indikátor svieti červenou farbou.	Batéria je vybitá. Vypnite spotrebič a nabíjajte ho 3-4 minúty. Potom môžete spotrebič používať aj počas nabíjania.

## UVEDENIE DO PREVÁDZKY

### DÔLEŽITÉ!

- Uhol brúsenia je 20°.
- Ak nôž nie je veľmi tupý, vo väčšine prípadov ho v 2. fáze stačí trochu prebrúsiť.
- Uistite sa, že nôž je v kontakte s diamantovými kotúčmi. Všetko, čo musíte urobiť, je použiť mierny tlak smerom dolu a nôž pomaly ťahať smerom k sebe.
- Väčší tlak nie je potrebný a neurýchľuje proces brúsenia.
- Nikdy neťahajte nôž cez štrbinu spredu dozadu, vždy od rukoväti po špičku.
- Dbajte na to, aby ste nerezali plastový kryt. Náhodné rezy do krytu neovplyvnia prevádzku jednotky ani nepoškodia reznú hranu.
- V niektorých prípadoch sa nedá vyhnúť jemným škrabancom na noži.
- Pri 20 cm dlhom noži by každé potiahnutie malo trvať asi 4 sekundy. Pri kratších nožoch by malo potiahnutie trvať 2 - 3 sekundy a pri dlhších nožoch asi 6 sekúnd.



Vždy striedajte v stupni 1 pravú a ľavú drážku. Tento stupeň rýchlo zaistí ostrú reznú hranu, ktorú potom vyleštíte v stupni 2. Striedavo ťahajte nôž cez pravý a ľavý otvor.

- Pred brúsením očistite nôž, ktorý chcete nabrúsiť.
- Umiestnite spotrebič tak, aby spínač smeroval dozadu.
- Spotrebič úplne nabite a zapnite ho. Keď je spotrebič plne nabitý, môžete ho používať bez nabíjacieho kábla.

## **BRÚSENIE**

- Na pravidelné prebrúsenie stačí raz potiahnuť nôž cez obidve drážky stupňa 1.
- Ak nôž ešte nie je dostatočne ostrý, potiahnite ho cez obidve drážky ešte raz.
- Ak je nôž veľmi tupý, potiahnite ho cez obidve drážky stupňa 1 asi 5 krát.
- Pred pokračovaním v kroku 2 skontrolujte, či je rezná hrana zdrsená.

## **DÔLEŽITÉ!**

- Drsnosť hrany pocítite pohybom prstov zo zadnej strany noža po bočnej ploche noža smerom k reznej hrane a následným opatrným pohladením po reznej ploche. Môžete to urobiť na obidvoch stranách noža; na jednej strane by mala byť hrana drsná.
- Ak sa posledné brúsenie uskutočnilo v pravej drážke, na pravej strane ostria noža by mala byť malá ryha. Ak bol posledný ťah v ľavej drážke, mali by ste cítiť zdrsenie na ľavej strane.
- Ak hrana nie je zdrsená, zopakujte proces ešte raz, ak je zdrsená pokračujte v leštení stupňom 2.

## **LEŠTENIE**

- Striedavo potiahnite nôž rovnomernou rýchlosťou cez ľavý a pravý otvor stupňa 2.
- Aby ste dosiahli ostrie ako žiletka, stačí raz alebo dvakrát pomaly potiahnuť nôž obidvomi drážkami stupňa 2.
- Ak zdrsenie zostane, môžete nôž ešte viac zjemniť jeho dodatočným potiahnutím cez drážku stupňa 2.

## **DÔLEŽITÉ!**

Vhodnou skúškou na posúdenie ostrosti noža je prekrojenie paradajky alebo papiera.

## POZOR

Po nabrúsení je nôž veľmi ostrý. Hrozí nebezpečenstvo poranenia.

## PREBRÚSENIE OSTRIA NOŽA

### DÔLEŽITÉ!

Ostrie noža je možné prebrúsiť približne 10-krát, než je potrebné ho opäť nabrúsiť v stupni 1.

SK

Ak chcete nôž nabrúsiť, potiahnite ním 2-3 krát striedavo cez ľavú a pravú drážku stupňa 2, pričom udržiavajte odporúčaný tlak smerom dolu. Uistite sa, že sa brúsne kotúče počas procesu otáčajú.

Otestujte ostrosť noža. Postup zopakujte podľa potreby. Spravidla stačí nôž niekoľkokrát prebrúsiť v stupni 2 pred brúsením v stupni 1.

## BRÚSENIE ZÚBKOVANÝCH NOŽOV

Zúbkované nože je možné brúsiť iba v stupni 2.

- Striedavo potiahnite nôž cez pravú a ľavú drážku stupňa 2. Spravidla stačí potiahnuť nôž cez stupeň 2 asi 3-5 krát.
- Vyskúšajte ostrosť noža.
- Ak je nôž veľmi tupý, budete musieť opäť použiť stupeň 2.

### DÔLEŽITÉ!

Zúbkovaný nôž nebude vďaka svojej pilovitej štruktúre nikdy taký ostrý ako nôž s hladkým ostrím.

## **ČISTENIE**

- Vonkajší povrch brúsky na nože čistite vlhkou mäkkou utierkou.
- Kovový prach pravidelne odstraňujte tak, že brúsku na nože otočíte a jemne ňou poklepete o pripravené noviny, papierovú utierku alebo iný papier položený na stole.
- Táto brúska na nože nevyžaduje žiadne oleje ani iné mazivá.

## **DVOJROČNÁ ZÁRUKA**

Na tento spotrebič poskytuje výrobca 24 mesačnú záruku na chyby, ktoré sú spôsobené výrobnými chybami alebo chybami materiálu. Váš zákonný nárok na záruku v súlade s platnými zákonmi občianskeho zákonníka zostávajú týmto nariadením nedotknuté. Záruka sa nevzťahuje na poškodenia spôsobené nesprávnym zaobchádzaním alebo používaním, a na chyby, ktoré len nepatrne ovplyvňujú funkciu alebo hodnotu spotrebiča. V tomto prípade bude záruka tiež neplatná.

Škody spôsobené prepravou, ak za ne nezodpovedáme, sú zo záruky vylúčené. Nárok na záruku je vylúčený v prípade poškodenia spôsobeného opravou, ktorú nevykonalo autorizované servisné stredisko. V prípade oprávnenej reklamácie chybný spotrebič podľa vlastného uváženia opravíme alebo vymeníme za nový.

