



motorola



UŽIVATELSKÁ PŘÍRUČKA

Wi-Fi® Video dětská kamera

MODELÝ: PEEKABOO, PEEKABOO-2, PEEKABOO-3, PEEKABOO-4,
PEEKABOO-W, PEEKABOO-W2, PEEKABOO-W3,
PEEKABOO-W4, PEEKABOO TWIN, PEEKABOO TWIN-2,
PEEKABOO TWIN-3, PEEKABOO TWIN-4,
PEEKABOO TWIN-W, PEEKABOO TWIN-W2,
PEEKABOO TWIN-W3, PEEKABOO TWIN-W4

Funkce popsané v této uživatelské příručce podléhají změnám bez předchozího oznámení.

Vítá vás...

pro vaši novou Motorola Wi-Fi® Video dětskou kameru!

Děkujeme, že jste zakoupili novou domácí Wi-Fi® Video dětskou kameru. Pokud vás vždy zajímalo, co se děje, když jste pryč, nemusíte déle přemýšlet. Nyní můžete na své děti, domácí mazlíčky nebo nemovitosti dohlížet díky tomuto snadno použitelnému systému. Kameru můžete nainstalovat pouze z iPhone® / iPadu® nebo ze zařízení se systémem Android™. Video z kamery můžete sledovat na počítači či notebooku a také na iPhone® / iPadu® nebo zařízení se systémem Android™.

Originální stvrzenku si uschovejte jako doklad. Kvůli záručnímu servisu tohoto výrobku společnosti Motorola budete potřebovat kopii stvrzenky s uvedeným datem, aby bylo možné nárok na záruku potvrdit. Aby byla záruka platná, není vyžadována registrace.

Máte-li dotazy týkající se výrobku, použijte tyto kontakty:

+491805 938 802, v česky
Email: motorola-mbp@tdm.de

Tato uživatelská příručka obsahuje všechny informace, které potřebujete, abyste výrobek naplno využili.

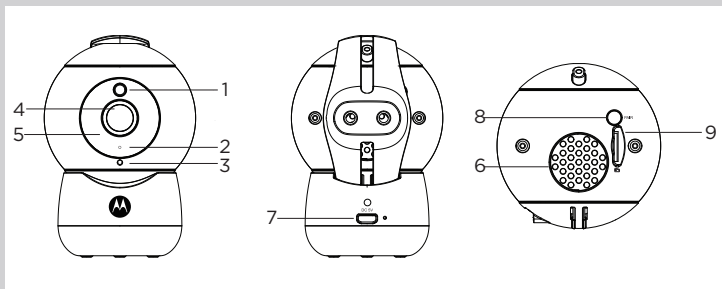
Před instalací jednotky si přečtěte bezpečnostní pokyny na stranách 5-6.

Obsah balení

- 1 x Wi-Fi® kamerová jednotka
- 1 x napájecí adaptér
- 1 x úvodní příručka

V balení s více kamerami najdete jednu nebo více dalších kamerových jednotek s napájecími adaptéry.

Přehled vaší kamery



- | | |
|--|-----------------------|
| 1. Světelný snímač (pro zjištění nočního režimu) | 6. Reproduktor |
| 2. Indikátor napájení/stavu | 7. Zástrčka micro USB |
| 3. Mikrofon | 8. Tlačítko PÁROVÁNÍ |
| 4. Objektiv kamery | 9. Slot na SD kartu |
| 5. Infračervené LED (pro noční vidění) | |

Důležité pokyny pro instalaci Wi-Fi® kamerové jednotky

- Používání dalších výrobků s frekvencí 2,4 GHz, např. dalších bezdrátových sítí, systémů Bluetooth™ nebo mikrovlnné trouby, může způsobovat rušení tohoto výrobku. Udržujte Wi-Fi® kamerovou jednotku mimo dosah tohoto typu výrobků nebo je vypněte, pokud se zdá, že způsobují rušení.
- Vždy zkontrolujte, zda máte k dispozici dobré připojení Wi-Fi®.

Obsah

1. Bezpečnostní pokyny	5
2. Minimální systémové požadavky	7
3. Začínáme - připojení zařízení	8
3.1 Nastavení	8
3.2 Uživatelský účet a nastavení kamery na zařízeních se systémem Android™	9
3.2.1 ZAPNUTÍ a připojení kamery	9
3.2.2 Stažení aplikace Hubble for Motorola Monitors	9
3.2.3 Spuštění aplikace Hubble for Motorola Monitors na zařízení se systémem Android™	9
3.2.4 Přidání kamery k vašemu účtu	10
3.3 Uživatelský účet a nastavení kamery na iPhone® /iPadu®	14
3.3.1 ZAPNUTÍ a připojení kamery	14
3.3.2 Stažení aplikace Hubble for Motorola Monitors	14
3.3.3 Spuštění aplikace Hubble for Motorola Monitors na iPhone® /iPadu®	14
3.3.4 Přidání kamery k vašemu účtu	15
4. Funkce kamery	19
4.1 Připojení kamerové jednotky k napájení	19
4.2 Přehled funkcí aplikace Hubble	20
5. Práce s počítačem/notebookem	22
6. Postup resetování kamery	23
7. Nápověda	24
8. Obecné informace	32
9. Technické údaje	38

1. Bezpečnostní pokyny



VAROVÁNÍ:

RIZIKO UŠKRCENÍ - Pokud tuto jednotku používáte k monitorování batolat či dětí, udržujte jednotku a kabel adaptéru alespoň 1 metr od postýlky a mimo dosah dětí. Kameru ani kabely nikdy neumistujte do postýlky či do její blízkosti. Zajistěte kabel mimo dosah dítěte. Nikdy nepoužívejte prodlužovací kabely s adaptéry střídavého proudu. Používejte pouze dodané napájecí adaptéry střídavého proudu.

Chraňte před domácími zvířaty - Stejně jako v případě jiných elektrických zařízení je třeba při používání s vaším domácím mazlíčkem nejdříve absolvovat zvykání pod dozorem. Pokud má váš domácí mazlíček tendenci věci žvýkat, důrazně doporučujeme udržovat toto i ostatní elektrická zařízení mimo jeho dosah.

NASTAVENÍ A POUŽÍVÁNÍ Wi-Fi® KAMEROVÉ JEDNOTKY:

- Umístěte Wi-Fi® jednotku kamery na rovný povrch jako skříňka, stůl atd. Namontujte na zeď použitím dodávané samolepící podložky.
- Wi-Fi® kamerovou jednotku ani kabely NIKDY neumistujte do dětské postýlky.

VAROVÁNÍ

Tato Wi-Fi® kamerová jednotka je v souladu s veškerými příslušnými normami pro elektromagnetická pole a v případě manipulace v souladu s uživatelskou příručkou je její používání bezpečné. Proto si před použitím zařízení vždy pozorně přečtěte pokyny v této uživatelské příručce.

- Kvůli malým součástem musí montáž provádět dospělý. Všechny malé součásti udržujte mimo dosah dětí.
- Tento výrobek není hračka. Nedovolte dětem, aby si s ním hrály.
- Tato Wi-Fi® kamerová jednotka nenahrazuje dozor odpovědného dospělého.
- Uchovejte si tuto uživatelskou příručku pro budoucí použití.
- Wi-Fi® kamerovou jednotku ani kabely nikdy nedávejte do postýlky ani do dosahu dítěte (jednotka by měla být nejméně 1 metr daleko).
- Uchovávejte kabely mimo dosah dětí.
- Wi-Fi® kamerovou jednotku nikdy nezakrývejte ručníkem ani prostěradlem.
- Před použitím tuto Wi-Fi® kamerovou jednotku a všechny její funkce vyzkoušejte, abyste se s nimi seznámili.
- Wi-Fi® kamerovou jednotku nikdy nepoužívejte v blízkosti vody.
- Wi-Fi® kamerovou jednotku nikdy neinstalujte do blízkosti zdroje tepla.
- Používejte pouze dodaný napájecí adaptér. Nepoužívejte jiné napájecí adaptéry, protože by mohly zařízení poškodit.
- S napájecími adaptéry nikdy nepoužívejte prodlužovací kabely.
- Nedotýkejte se kontaktů zástrčky ostrými nebo kovovými předměty.

2. Minimální systémové požadavky

Webový portál

- Windows® 7
- Mac OS® 10.7
- Chrome™ 24
- Internet Explorer® 9
- Safari® 6
- Java™ 7
- Firefox® 18.0
- Adobe® Flash® Player 15.0

Systém Android™

- Verze 4.4.2 či novější

Systém iOS pro iPhone®/iPad®

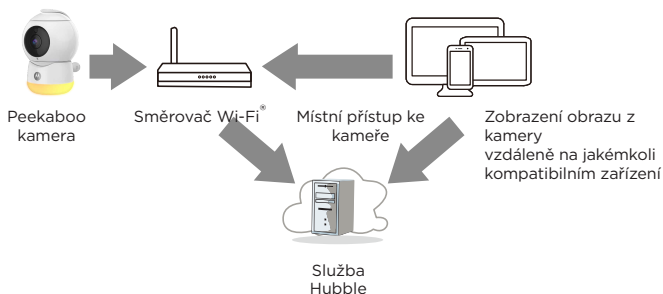
- Verze 9.0 či novější

Vysokorychlostní internet (Wi-Fi®)

- Minimální šířka pásma 0,6Mb/s pro nahrávání pro kameru (rychlost připojení k internetu můžete otestovat na této adrese: <http://www.speedtest.net>)
- Pokud používáte MicroSD kartu, může být až do 32 GB a třída rychlosti 6 nebo vyšší pro tu nejlepší kvalitu videa.

3. Začínáme - připojení zařízení

Jak to funguje?



Pokud se uživatel pokouší získat přístup ke kameře, náš server Hubble ověřuje identitu uživatele pro umožnění přístupu ke kameře.

3.1 Nastavení

Připojte kameru k napájecímu adaptéru, poté zapojte do elektrické zásuvky. Kamera musí být v dosahu směrovače Wi-Fi®, k němuž ji chcete připojit. Během procesu nastavení v aplikaci mějte k dispozici heslo směrovače.

Stavy LED kontrolky:

- Stav Párování / Nastavení: LED se mění z modré na červenou
- Stav nepřipojeno: LED je červené a bliká
- Stav připojeno: LED světlo je modré a vždy zapnuté
- Živé vysílání: LED je modré a bliká

Poznámka: Nastavení lze provést pouze pomocí kompatibilního chytrého telefonu nebo tabletu, nikoli prostřednictvím počítače.

3.2 Uživatelský účet a nastavení kamery na zařízeních se systémem Android™

Co potřebujete

- Wi-Fi® jednotka kamery
- Napájecí adaptér kamery
- Zařízení se systémem Android™ verze 4.4.2 či novějším

3.2.1 ZAPNUTÍ a připojení kamery

- Připojte napájecí adaptér do elektrické zásuvky a vložte koncovku do mikro USB zásuvky na boční straně jednotky kamery.
- Během spouštěcí sekvence se kamera posouvá zleva doprava a zastaví se v zaparkované poloze. Uslyšíte hlasovou výzvu - „Vaše kamera se nyní spouští“. To bude trvat asi 30 vteřin.
- Červené LED světlo kamery bliká poté, co kamera dokončila bootování.

3.2.2 Stažení aplikace Hubble for Motorola Monitors

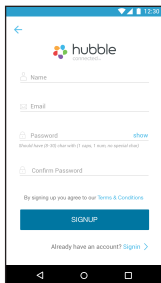
- Přejděte do obchodu Google Play™ a vyhledejte aplikaci „Hubble for Motorola Monitors“.
- Stáhněte si aplikaci „Hubble for Motorola Monitors“ z obchodu Google Play™ a nainstalujte ji do svého zařízení se systémem Android™.

3.2.3 Spuštění aplikace Hubble for Motorola Monitors na zařízení se systémem Android™

- Zkontrolujte, zda je zařízení se systémem Android™ připojeno ke směrovači Wi-Fi®.
- Spusťte aplikaci „Hubble for Motorola Monitors“, zadejte informace o vašem účtu, přečtěte si podmínky služby a poté vyberte možnost “Registrací souhlasíte s našimi smluvními podmínkami” dříve než klepnete na tlačítko SIGNUP.
(Obrázek A1)

Poznámka

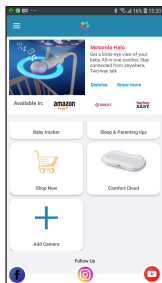
Pokud již máte účet aplikace Hubble, vyberte možnost Máte již účet? a přejděte k dalšímu kroku.



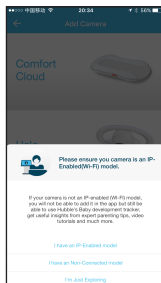
A1

3.2.4 Přidání kamery k vašemu účtu

- Klepnutím na (+) v pravém horním rohu obrazovky přidáte kameru. (Obrázek A2, A2a)

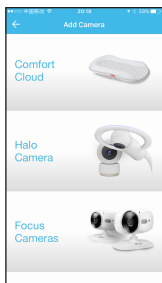
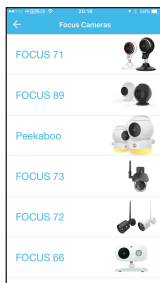


A2

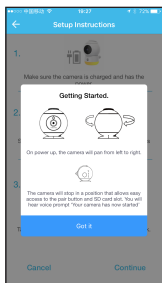
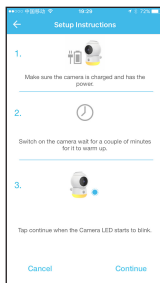


A2a

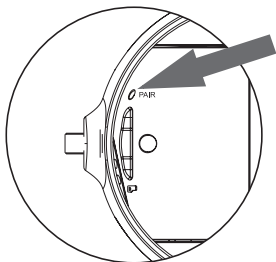
- Na obrazovce se zobrazí následující pokyny pro nastavení. (Obrázky A3, A3a)


A3

A3a

- If you have not already done so plug in and switch on the camera, and wait for a couple of minutes for it to warm up.
- Select your camera from the list in the App.
- Na obrazovce se zobrazí následující pokyny pro nastavení. (Obrázek A4, A4a)

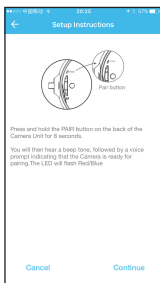

A4

A4a

- Pro spárování kamery - Stiskněte a podržte tlačítko PÁROVÁNÍ (použitím poskytnutého nástroje) na zadní straně jednotky kamery po dobu 8 sekund. Pak uslyšíte pípnutí, následované zvukovým pokynem, který indikuje, že je kamera připravena k párování. LED bude blikat v červené / modré.

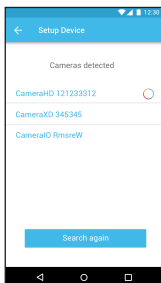


Spárujte zařízení.

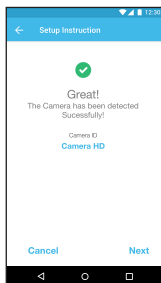
- Klepněte na POKRAČOVAT. (Obrázky A5)
- Aplikace automaticky vyhledá Vaši kameru, vybere kameru ze seznamu sítí, jak je uvedeno na obrázcích A6 a níže. (Obrázky A6, A7)
- LED na kameře se bude měnit z červené na modrou.



A5

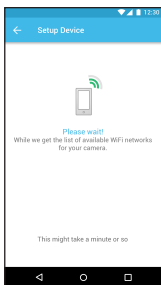
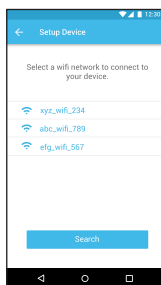
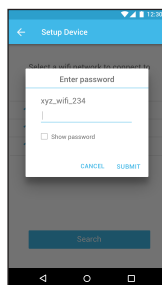


A6

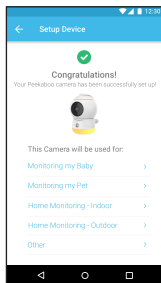


A7

- Vyberte síť Wi-Fi®, zadejte heslo a poté klepněte na tlačítko Předložit. (Obrázky A8, A9, A10)


A8

A9

A10

- Připojení kamery k síti Wi-Fi® a zobrazení stavu připojení potrvá několik minut. (Obrázky A11)
- Pokud připojení selže, klepněte na tlačítko Opakovat a opakujte kroky od části 3.2.4.


A11

3.3 Uživatelský účet a nastavení kamery na iPhone®/iPadu®

Co potřebujete

- Wi-Fi® jednotka kamery
- Napájecí adaptér kamery
- iPhone®/iPadu® se systémem iOS verze 9.0 či novější

3.3.1 ZAPNUTÍ a připojení kamery

- Připojte napájecí adaptér do elektrické zásuvky a vložte koncovku do mikro USB zásuvky na boční straně jednotky kamery.
- Během spouštěcí sekvence se kamera posouvá zleva doprava a zastaví se v zaparkované poloze. Uslyšíte hlasovou výzvu - „Vaše kamera se nyní spouští“. To bude trvat asi 30 vteřin.
- Červené LED světlo kamery bliká poté, co kamera dokončila bootování.

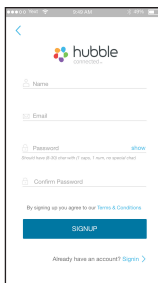
3.3.2 Stažení aplikace Hubble for Motorola Monitors

- Přejděte do obchodu App Store a vyhledejte aplikaci „Hubble for Motorola Monitors“.
- Stáhněte aplikaci „Hubble for Motorola Monitors“ a nainstalujte ji do svého
- iPhone®/iPadu®.

3.3.3 Spuštění aplikace Hubble for Motorola Monitors na iPhone®/iPadu®

- Zkontrolujte, zda je iPhone®/iPadu® připojen ke směrovači Wi-Fi®.
- Spusťte aplikaci „Hubble for Motorola Monitors“, zadejte informace o vašem účtu, přečtěte si podmínky služby a poté vyberte možnost “Registrací souhlasíte s našimi smluvními podmínkami” dříve než klepnete na tlačítko SIGNUP. (Obrázek i1)

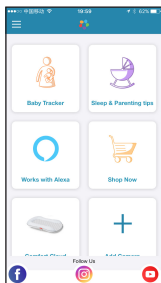
Poznámka: Pokud již máte účet aplikace Hubble, vyberte možnost **Máte již účet?** a přejděte k dalšímu kroku. (obrázek i1)



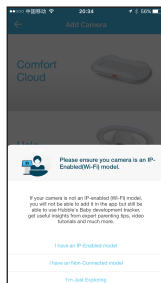
i1

3.3.4 Přidání kamery k vašemu účtu

- Klepnutím na (+) v pravém horním rohu obrazovky přidáte kameru. (obrázek i2, i2a)

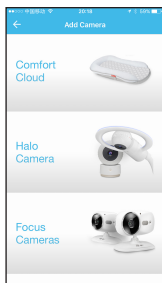


i2

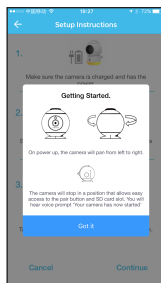


i2a

- Na displeji se zobrazí následující pokyny k nastavení. (Obrázky i3, i3a)

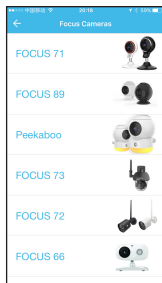


i3

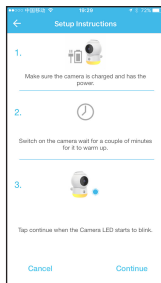


i3a

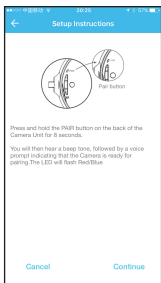
- Připojte a zapněte kameru a počkejte několik minut, než se kamera zahřeje.
- Na displeji se zobrazí následující pokyny k nastavení. (Obrázek i4, i4a, i5)



i4

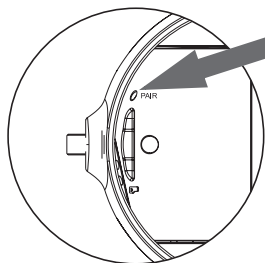


i4a



i5

- Pro spárování kamery - Stiskněte a podržte tlačítko PÁROVÁNÍ (použitím poskytnutého nástroje) na zadní straně jednotky kamery po dobu 8 sekund. Pak uslyšíte pípnutí, následované zvukovým pokynem, který indikuje, že je kamera připravena k párování. LED bude blikat v červené / modré.

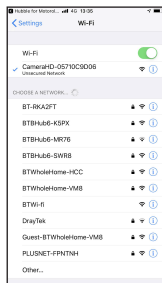


Spárujte zařízení.

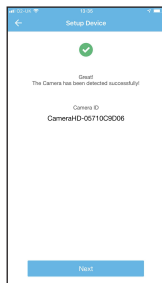
- Otevřete nabídku Nastavení > Wi-Fi ve vašem přístroji iPhone® /iPadu®. (Obrázek i5a)
- Ze seznamu sítí Vyberte vaši kameru. (Obrázek i6)
- Vraťte se na aplikaci Hubble pro pokračování v nastavení a stiskněte Další (obrázek i7)
- Vaše zařízení zdetekuje dostupné sítě (obrázek i8)



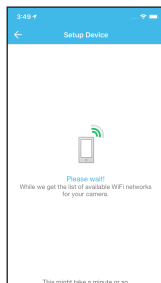
i5a



i6

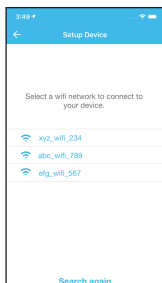


i7

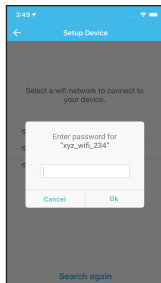


i8

- Vyberte síť Wi-Fi®. (Obrázek i9)
- Zadejte heslo k síti Wi-Fi® a klepněte na OK. (Obrázek i10)

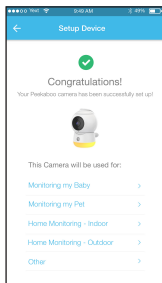


i9

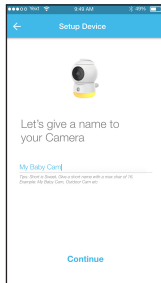


i10

- Připojení kamerové jednotky k síti Wi-Fi® a zobrazení stavu připojení potrvá několik minut. (Obrázek i10)
- Vyberte, na co bude použita vaše kamera. (obrázek i11)
- Dejte vaši kameře jméno. (obrázek i12)



i11












i12












4. Funkce kamery

4.1 Připojení kamerové jednotky k napájení

- Připojte napájecí adaptér do elektrické zásuvky a zástrčku zasuňte do napájecí zásuvky na zadní straně kamerové jednotky.
- Modré LED světlo sa rozsvítí po asi 30 vteřinách, pokud je kamera nastavená. Červené LED světlo se rozsvítí, pokud kamera není nastavená. (Poznámka: Pro vypnutí zařízení odpojte zdroj napájení.)
- Spusťte aplikaci Hubble na chytrém zařízení.

4.2 Přehled funkcí aplikace Hubble

	Historie událostí	<ul style="list-style-type: none"> • Klepnutím na  historie událostí získáte přístup k seznamu videozáznamů, které byly nahrány z důvodu detekce pohybu nebo zvuku. • Klepnutím na  odstranění událostí odstraníte vybrané události.
	Foto/video	<ul style="list-style-type: none"> • Slouží k pořízení fotografie nebo natáčení videa kamerou. • Klepnutím na ikonu Video  aktivujete funkci videa. Klepnutím a podržením červeného tlačítka  spustíte nahrávání. Po jeho uvolnění se nahrávání zastaví. • Klepnutím na ikonu Fotoaparátu  přepnete na režim fotoaparátu. V zobrazení fotoaparátu můžete pořizovat fotografie. <p>Poznámka: <i>Fotografie a videa se budou ukládat na interní paměť flash vašeho chytrého zařízení a přístup k nim získáte prostřednictvím Galerie  nebo Přehrávače médií (zařízení se systémem Android™). K přehrávání videí používejte aplikaci Hubble.</i></p>
	Ukolébavky	Klepnutím přejdete do nabídky Melodie, z níž můžete vybrat 5 přednastavených melodií, které chcete, aby kamerová jednotka přehrávala.

	Obousměrná komunikace	Klepnutím aktivujete funkci. Pokud stisknete kulaté tlačítko  jednou, budete moci mluvit přes kamerovou jednotku. Jeho opětovným stisknutím aktivujete naslouchání kamerové jednotky.
	Reproduktor	Klepnutím vypnete nebo zapnete reproduktor.
	Nastavení kamery	Nastavení kamery můžete změnit klepnutím na ikonu  Nastavení .
	Přidat kameru	Přístup k postupům přidání kamery.
	SD karta	Uložte si fotky a videa
	Noční světlo je ZAPNUTÉ.	
	Ovládání jasu nočního světla s 3 úrovněmi výběru.	
	Ovládání barvy nočního světla se 7 volbami barvy.	
	Smyčka barvy nočního světla se 7 barvami.	
	Výber škály teploty (°C / °F) Čtení se zobrazí v MODRÉ, no změní se na ČERVENOU, pokud > 29 °C / 84 °F, nebo < 14 °C / 57 °F. Zobrazí se HH °C / °F, pokud >36 °C / 97 °F. Zobrazí se LL °C / °F, pokud < 1 °C / 34 °F.	

5. Práce s počítačem/notebookem

- Přejděte na adresu <http://www.hubbleconnected.com/motorola/login/>
- Pokud již máte vytvořený účet, zadejte své **Uživatelské jméno** a Heslo a poté klikněte na tlačítko **Přihlásit**.
- Klikněte na seznam kamer spárovaných s vaším účtem prostřednictvím zařízení se systémem Android™ nebo iPhone®/iPadu® a na obrazovce uvidíte zobrazení kamery. Nyní můžete jednoduše zůstat ve spojení se svými oblíbenými lidmi, místy a domácími mazlíčky pomocí živého vysílání videa.
- **Nastavení** můžete změnit podle pokynů v nabídce na webových stránkách.

6. Postup resetování kamery

Poznámka: Pokud kameru přesunete z jednoho směrovače (např. doma) na jiný (např. v kanceláři) nebo pokud máte problémy s nastavením kamery, je nezbytné kameru resetovat. Kameru resetujte podle následujícího postupu:

1. Vypněte kameru odpojením zdroje napájení z elektrické zásuvky.
2. Stiskněte a podržte tlačítko PÁROVÁNÍ, poté zapojte zdroj napájení zpátky do elektrické zásuvky.
3. Uvolněte tlačítko PÁROVÁNÍ a počkejte, než jednotka kamery dokončí interní proces resetování. Červené LED světlo začne blikat, když je jednotka kamery úspěšně resetována.
4. Kameru můžete znovu přidat pomocí kroků v části 3.2.4 pro zařízení se systémem Android™ nebo v části 3.3.4 pro zařízení se systémem iOS.

7. Návod

Rušení zvuku

Abyste zabránili hluku v pozadí nebo ozvěně, zkontrolujte, zda je dostatečná vzdálenost mezi zařízením a Wi-Fi® kamerovou jednotkou.

Používání jiných výrobků s frekvencí 2,4 GHz, např. Bluetooth™ nebo mikrovlnné trouby, může způsobovat rušení tohoto výrobku. Udržujte Wi-Fi® kamerovou jednotku minimálně 1,5m od tohoto typu výrobků nebo je vypněte, pokud se zdá, že způsobují rušení.

Ztráta připojení

Zkontrolujte nastavení Wi-Fi®. V případě potřeby Wi-Fi® znovu připojte. Zkontrolujte, zda je Wi-Fi® kamerová jednotka ZAPNUTÁ. Vyčkejte několik minut, než se připojí k systému Wi-Fi®.

Pokud zapomenete heslo

Pokud si nezpomenete na své heslo, klepněte na tlačítko Zapomenuté heslo a zadejte svou e-mailovou adresu. Nové heslo vám bude okamžitě zasláno na vaši e-mailovou adresu.

Odstraňování problémů při zobrazení přes internet prostřednictvím Wi-Fi®

Kategorie	Popis problému/chyby	Řešení
Účet	Nemohu se přihlásit ani po registraci.	Zkontrolujte své uživatelské jméno a heslo.
Účet	Zobrazuje se mi chybová zpráva: „ID e-mailu není registrováno“.	Zkontrolujte, zda jste se u nás zaregistrovali. Účet vytvoříte klepnutím na tlačítko Vytvořit účet .

Účet	Co mám dělat, pokud zapomenu své heslo?	Klikněte na odkaz „Zapomenuté heslo“ na adrese https://app.hubbleconnected.com/#lostpassword NEBO v aplikaci pro systém Android™ či iOS. Na vaši zaregistrovanou e-mailovou adresu bude zaslán e-mail.
Účet	Nedostal(a) jsem nové heslo ani po využití možnosti „Zapomenuté heslo“.	<ol style="list-style-type: none"> 1. E-mail mohl být zařazen do složky Nevyžádaná pošta. Zkontrolujte si složku Nevyžádaná pošta. 2. Při doručování e-mailu může nastat prodleva. Vyčkejte několik minut a poté aktualizujte emailový účet.
Problémy s připojením	Zobrazuje se mi zpráva: Máme problémy s přístupem k vaší kameře. Může to být v důsledku výpadku připojení k internetu. Vyčkejte a zkuste to znovu později.	<ol style="list-style-type: none"> 1. Zkuste to znovu za několik minut. Může to být v důsledku problému s vaším připojením k internetu. 2. Pokud problém přetrvává, restartujte kameru a zkontrolujte, zda se tím problém vyřeší. 3. Restartujte bezdrátový směrovač.

Zobrazení kamery	Když jsem ve „vzdáleném režimu“, video se po 5 minutách zastaví. Jak ho mohu sledovat déle?	Když přistupujete ke kameře přes jinou než vaši domácí síť (přes internet), video po 5 minutách vyprší. Můžete na kameru znovu kliknout v aplikaci pro systém Android™/iOS a kamera začne znovu vysílat. Pokud ke kameře přistupujete přes webový prohlížeč, můžete znovu kliknout na tlačítko Znovu načíst a spustit znovu vysílání videa z kamery.
Funkce	Nastavený limit zvukové výstrahy není správný.	Citlivost zvuku pro spouštění oznámení můžete upravit v nabídce Nastavení kamery.
Nastavení	Během přidávání nové kamery ke svému účtu nemohu najít žádnou kameru, kterou bych mohl(a) přidat.	Pokud se snažíte přidat kameru, která byla již dříve přidána k vašemu účtu či jinému účtu, nejprve musíte resetovat kameru. Toto lze udělat následováním procesu resetování, uvedeném v 6. sekci této příručky.
Obecné	Jaké jsou podporované prohlížeče pro přístup z mého počítače PC/Mac?	Doporučujeme používat prohlížeč Google Chrome 24 či novější. Podporovány jsou nicméně i následující prohlížeče: Internet Explorer 9.0 či novější (pro PC), Safari 6.0 či novější (pro Mac) nebo Firefox 18.0 či novější (pro PC i Mac).

Obecné	Jaký je význam LED světla?	<p>LED indikuje následující stav:</p> <p>LED blikající červené světlo: Vaše kamera se bootuje. Po zvukovém pokynu je kamera zavedená a připravená na párování.</p> <p>LED se mění z modré na červenou: Vaše kamera je v režimu párování.</p> <p>LED modré světlo svítí: Kamera je spárovaná a nastavená na váš účet.</p> <p>LED modré světlo bliká: Kamera vysílá naživo.</p> <p>LED světlo vypnuté - Žádné napájení kamery.</p>
Problémy s připojením	Nemohu získat přístup ke kameře.	Prosím, zkontrolujte, zda je kamera v rámci dosahu Wi-Fi®. Prosím, zkuste přesunout kameru blíže k routeru pro lepší Wi-Fi® připojení a zkuste to znovu.

Nastavení	Během nastavení na zařízeních se systémem Android™ nebo iOS nemohu během posledního kroku nalézt kameru a nastavení selže.	Prosím, resetujte kameru do režimu nastavení a zkuste to znovu. Podržte tlačítko PÁROVÁNÍ na zadní části kamery použitím poskytnutého nástroje, než uslyšíte pípnutí a hlasový pokyn 'Připraveno na párování.' Když je LED světlo kamery vypnuto, toto indikuje, že je v režimu nastavení. Nyní opět restartujte nastavení z vašeho smartfonu.
Problémy s připojením	I když ke kameře přistupuji ze stejné sítě Wi-Fi®, stále se mi kamera zobrazuje jako vzdálená. Mohu k ní získat přístup pouze na dobu 5 minut.	Zkontrolujte nastavení bezdrátového směrovače. Například u směrovačů značky Buffalo existuje možnost nazvaná Izolace bezdrátové sítě. Tuto možnost zakažte.
Kamera	Když se pokouším zobrazit kameru, zobrazí se výzva k upgradu firmwaru kamery. Co mám dělat?	Upgradujte firmware kamery. Tato činnost trvá přibližně 5 minut. Příležitostně nabízíme upgradu pro vylepšení funkcí kamery.

<p>Obecné</p>	<p>Které platformy jsou podporovány pro přístup ke kameře?</p>	<p>Minimální požadavek: Windows® 7* *vyžaduje modul plug-in Java v prohlížeči Mac OS® verze 10.7 Chrome™ verze 24 Internet Explorer® verze 9 Safari® verze 6 Java™ verze 7 Firefox® verze 18.0 Adobe® Flash® Player 15.0 Android™ 4.4.2 iPhone®/iPad® se systémem iOS verze 9.0</p>
<p>Obecné</p>	<p>Neslyším žádný zvuk, když ke kameře přistupuji vzdáleně.</p>	<p>Můžete klepnout na ikonu reproduktoru na obrazovce vysílání videa a zvuk tak zapnout. Dle výchozího nastavení není zvuk ZAPNUTÝ, když ke kameře přistupujete vzdáleně.</p>
<p>Obecné</p>	<p>Co znamená „místní kamera“ a „vzdálená kamera“?</p>	<p>Když ke kameře přistupujete ze stejné bezdrátové sítě (domácí), v níž je nakonfigurovaná, jedná se o místní kameru. Když ke kameře přistupujete mimo váš domov, jedná se o vzdálenou kameru. Mimo váš domov můžete využívat síť 3G, 4G nebo 4G LTE, případně připojení Wi-Fi®.</p>

<p>Obecné</p>	<p>Jak stáhnou aplikaci pro zařízení se systémem Android™ a iOS?</p>	<p>Android™:</p> <ul style="list-style-type: none"> - Otevřete obchod Google Play na svém zařízení se systémem Android™. - Přejděte do vyhledávání - Zadejte „Hubble for Motorola Monitors“. - Mezi výsledky se zobrazí aplikace Hubble. - Vyberte ji k instalaci <p>Zařízení se systémem iOS:</p> <ul style="list-style-type: none"> - Otevřete obchod App StoreSM - Přejděte do vyhledávání - Zadejte „Hubble for Motorola Monitors“. - Mezi výsledky se zobrazí aplikace Hubble. - Vyberte ji k instalaci.
<p>Nastavení</p>	<p>Pokud se video přeruší, aplikace se pokusí o opětovné připojení, což způsobí výpadek zvuku a trhané video.</p>	<p>Pro zajištění souvislého vysílání videa/zvuku je třeba vypnout funkci automatického zamykání zařízení.</p>

Funkce	Kolik uživatelů může mít současně přístup ke kameře?	Pokud ke kameře přistupujete v místním režimu, jsou podporováni dva uživatelé. Další uživatelé mohou získat k vysílání přístup pouze přes vzdálený server. To umožňuje přístup k jedné kameře současně pro neomezený počet uživatelů.
Problémy s připojením	Objevil(a) jsem rušení způsobené jinými mými zařízeními s webovou kamerou.	Výkon vysílání videa souvisí se šířkou internetového pásma, zejména pokud máte 2 či více zařízení vysílající video, která využívají stejný směrovač.

8. Obecné informace

Pokud produkt nefunguje správně, přečtěte si tento návod k rychlému spuštění nebo uživatelskou příručku k některému z modelů uvedených na straně 1.

Kontaktujte náš zákaznický servis:

+491805 938 802, mluvíme česky

Email: motorola-mbp@tdm.de

Omezená záruka na spotřebitelské produkty a příslušenství („Záruka“)

Děkujeme, že jste si zakoupili tento výrobek se značkou Motorola vyrobený na základě licence společnosti Binatone Electronics International Ltd („BINATONE“).

Na co se tato záruka vztahuje?

Kromě výjimek uvedených níže společnost BINATONE zaručuje, že tento výrobek značky Motorola („výrobek“) nebo certifikované příslušenství („příslušenství“), prodávané k použití s tímto výrobkem, je vyrobeno bez vad materiálu a zpracování při normálním používání po níže uvedenu dobu. Tato záruka je vaše výlučná záruka a není přenositelná.

TATO ZÁRUKA VÁM POSKYTUJE KONKRÉTNÍ PRÁVA A MŮŽETE MÍT I DALŠÍ PRÁVA, KTERÁ SE LIŠÍ PODLE STÁTU, PROVINCE NEBO ZEMĚ. U SPOTŘEBITELŮ, NA KTERÉ SE VZTAHUJÍ ZÁKONY NEBO PŘEDPISY O OCHRANĚ SPOTŘEBITELŮ VE SVÉ ZEMI NÁKUPU NEBO PŘÍPADNĚ V ZEMI POBYTU, POKUD SE LIŠÍ, JSOU PŘÍNOSY UDĚLOVANÉ TOUTO OMEZENOU ZÁRUKOU DODATKEM KE VŠEM PRÁVŮM A OCHRANÁM, KTERÁ JIM PLYNOU Z TĚCHTO ZÁKONŮ A PŘEDPISŮ PRO OCHRANU SPOTŘEBITELŮ. PRO PLNÉ ZNĚNÍ SVÝCH PRÁV BYSTE SE MĚLI SEZNÁMIT SE ZÁKONY SVÉ ZEMĚ, PROVINCE NEBO STÁTU.

Na koho se vztahuje?

Tato záruka se vztahuje pouze na prvního spotřebitele a je nepřenosná.

Co společnost BINATONE udělá?

Společnost BINATONE nebo její autorizovaný distributor, na základě vlastního uvážení a v obchodně přiměřené době, bezplatně opraví nebo vymění jakýkoli výrobek nebo příslušenství, které nesplňuje podmínky této záruky. Můžeme použít funkčně srovnatelné repasované/renovované/bazarové nebo nové výrobky, příslušenství či díly.

Jaká další omezení existují?

JAKÉKOLI DOMNĚLÉ ZÁRUKY, ZEJMÉNA DOMNĚLÉ ZÁRUKY PRODEJNOSTI A VHODNOSTI PRO KONKRÉTNÍ ÚČEL, SE OMEZUJÍ NA TRVÁNÍ TÉTO OMEZENÉ ZÁRUKY, JINAK JE VÝHRADNÍ NÁHRADOU ZÁKAZNÍKOVI OPRAVA NEBO VÝMĚNA POSKYTOVÁNA PODLE TÉTO VÝSLOVNÉ OMEZENÉ ZÁRUKY A POSKYTUJE SE VÝMĚNOU ZA VŠECHNY OSTATNÍ ZÁRUKY, VÝSLOVNÉ NEBO DOMNĚLÉ. SPOLEČNOST MOTOROLA ANI SPOLEČNOST BINATONE NEPONESOU V ŽÁDNÉM PŘÍPADĚ ODPOVĚDNOST, SMLUVNÍ ANI OBČANSKOPRÁVNÍ (VČETNĚ NEDBALOSTI), ZA ŠKODY PŘESAHUJÍCÍ KUPNÍ CENU VÝROBKU NEBO PŘÍSLUŠENSTVÍ, ANI ZA ŽÁDNOU NEPŘÍMOU, NÁHODNOU, ZVLÁŠTNÍ NEBO NÁSLEDNOU ŠKODU JAKÉHOKOLI DRUHU, ANI ZA ZTRÁTU VÝNOSŮ NEBO ZISKŮ, ZTRÁTU OBCHODŮ, INFORMACÍ NEBO JINOU FINANČNÍ ZTRÁTU VZNIKLOU Z MOŽNOSTI NEBO NEMOŽNOSTI POUŽÍVAT VÝROBKY NEBO PŘÍSLUŠENSTVÍ NEBO V SOUVISLOSTI S NIMI, A TO V PLNÉM ROZSAHU, V JAKÉM MŮŽE BÝT NÁHRADA ŠKODY ODMÍTNUTA PODLE ZÁKONA.

Některé jurisdikce nepovolují omezení nebo vyloučení náhodných nebo následných škod ani omezení délky nepřímé záruky, takže výše uvedená omezení nebo výjimky se na vás nemusí vztahovat. Tato záruka vám poskytuje určitá zákonná práva. Můžete však mít také jiná práva, která se v jednotlivých jurisdikcích liší.

Výrobky, na které se záruka vztahuje	Délka platnosti záruky
Spotřební výrobky	Dva (2) roky od data původního zakoupení výrobku prvním spotřebitelem výrobku.
Spotřební příslušenství	Devadesát (90) dní od data původního zakoupení příslušenství prvním spotřebitelem výrobku.
Spotřební produkty a příslušenství po opravě nebo výměně	Zbývající doba trvání původní záruky nebo devadesát (90) dní od data vrácení spotřebiteli podle toho, která doba je delší.

Výjimky

Běžné opotřebení. Pravidelná údržba, oprava a výměna dílů z důvodu běžného opotřebení je ze záruky vyloučena.

Nesprávné používání. Vady nebo škody způsobené: (a) nesprávným provozem, skladováním, nesprávným používáním, v důsledku nehody nebo nedbalosti, jako například fyzické poškození (praskliny, škrábance atd.) povrchu výrobku v důsledku nesprávného používání; (b) vystavením kapalinám, vodě, dešti, nadměrné vlhkosti nebo odpařování, písku, nečistotám, nadměrně vysokým teplotám či potravinám; (c) používáním výrobků nebo příslušenství pro komerční účely nebo vystavení výrobku či příslušenství abnormálnímu používání či podmínkám nebo (d) jinými vlivy, které nemůže společnost MOTOROLA ani BINATONE ovládat, jsou ze záruky vyloučeny.

Používání výrobků a příslušenství jiných značek než Motorola.

Vady nebo škody, způsobené používáním výrobků nebo příslušenství či jiných periferních zařízení jiných značek než Motorola nebo certifikovaných jinými společnostmi, jsou ze záruky vyloučeny.

Neautorizovaný servis nebo úprava. Na vady nebo poškození způsobené obsluhou, testováním, seřizováním, instalací, údržbou, úpravou či změnou, než provedla jiná osoba než MOTOROLA, BINATONE či oprávněná servisní střediska, se záruka nevztahuje.

Upravené výrobky. Výrobky nebo příslušenství (a) se sériovými čísly nebo datovými štítky, které byly odstraněny, upraveny nebo vymazány; (b) s poškozenými plombami nebo vykazující narušení; (c) s nesouhlasícími sériovými čísly nebo (d) s nevyhovujícími pouzdry či díly nebo pouzdry či díly jiných značek než Motorola jsou ze záruky vyloučeny.

Komunikační služby. Vady, škody nebo selhání výrobků či příslušenství v důsledku komunikačních služeb nebo signálů, které si můžete předplatit nebo využívat, jsou ze záruky vyloučeny.

Jak získat záruční servis nebo další informace?

Chcete-li získat záruční servis nebo informace, zavolejte na níže uvedené telefonní číslo:

+491805 938 802, mluvíme česky

Email: motorola-mpb@tdm.de

Zde získáte pokyny k zaslání výrobků nebo příslušenství, na vlastní náklady a riziko, do autorizovaného servisního střediska společnosti BINATONE.

Chcete-li získat servis, je třeba zaslat: (a) výrobek a příslušenství; (b) původní doklad o nákupu (stvrzenku) s uvedeným datem a místem prodeje a informace o prodejci výrobku; (c) pokud byl záruční list součástí balení, pak také vyplněný záruční list se sériovým číslem výrobku; (d) písemný popis problému a především (e) vaši adresu a telefonní číslo.

Tyto podmínky ustanovují úplnou dohodu o záruce mezi vámi a společností BINATONE na vámi zakoupené výrobky nebo příslušenství a nahrazují jakékoli předchozí dohody nebo prohlášení, včetně prohlášení učiněných v jakýchkoli publikacích

či propagačních materiálech vydaných společností BINATONE a prohlášení, učiněných kterýmkoli agentem nebo zaměstnancem společnosti BINATONE, která mohla být v souvislosti s daným nákupem učiněna.

Likvidace zařízení (životní prostředí)

Na konci životnosti výrobku byste jej neměli likvidovat s běžným domácím odpadem. Odevzdejte výrobek na sběrné místo k recyklaci elektrických a elektronických zařízení. Tento požadavek značí symbol na výrobku, v uživatelské příručce a na krabici.



Některé materiály výrobku lze znovu použít, pokud je odevzdáte na recyklačním místě. Opakovaným používáním některých dílů nebo surovin z použitých výrobků významně přispíváte k ochraně životního prostředí.

Pokud potřebujete další informace o sběrných místech ve vaší oblasti, obraťte se na místní úřady.

Prohlášení o shodě EU (DoC)

Společnost Binatone Telecom PLC tímto prohlašuje, že typ digitálního rádiového zařízení je v souladu se směrnicí RE 2014/53/EU. Celý text prohlášení o shodě EU je k dispozici na internetové adrese : www.motorolastore.com/support.

Uživatelskou příručku si můžete stáhnout z webové stránky www.motorolastore.com.


BINATONE TELECOM PLC

85 Frampton Street London, NW8 8NQ, United Kingdom,
 Tel: +44(0) 20 8955 2700 Fax: +44(0) 20 8344 8877
 E-mail: binatoneuk@binatone telecom.co.uk

Document Number: TD_Peekaboo

EU DECLARATION OF CONFORMITY
Radio Equipment

Product: Wi-Fi® Home Video Camera
 Type: PEEKABOO, PEEKABOO-2, PEEKABOO-3, PEEKABOO-4, PEEKABOO-W, PEEKABOO-W2,
 PEEKABOO-W3, PEEKABOO-W4, PEEKABOOTWIN, PEEKABOO TRIPLE, PEEKABOO QUAD
 Batch/serial number: N/A

Manufacturer

Name: **Binatone Telecom Plc.**
 Address: 85 Frampton Street, London, NW8 8NQ
 Country: United Kingdom

This declaration of conformity is issued under the sole responsibility of the manufacturer:

Object of the declaration: *<Identification of Radio Equipment for traceability, Product description/Supplementary info to be inserted here>*



The object of the declaration described above is in conformity with the following relevant Union harmonisation legislation(s):

Radio Equipment Directive (RED) 2014/53/EU

<it also shall contain all the identifications to Union acts (all other applicable Directives) concerned including their publication references applicable to this product>

Conformity to the essential requirements of the legislation(s) have been demonstrated by using the following standards: *<see item 04, a simplified summary of used standards/specifications should go here >*

Health and Safety (Art. 3(1)(a)): EN 62311: 2008
 EN 62368-1:2014+A11:2017
EMC (Art. 3(1)(b)): EN 301 489-1 V2.2.1 (Draft)
 EN 301 489-17 V3.2.0 (Draft)
Spectrum (Art. 3(2)): EN 300 328 V2.1.1

Specific Requirements (art. 3.3 a-i)

Standards for other legislations *<to include standards for the other legislations>*

<Following Noto info only when applicable>

The notified body TÜV Rheinland, 0197 performed an EU-type examination and issued the EU-type examination certificate: RT 60141411 0001.

The following accessories and components, including software, allow the object of the declaration described above to operate as intended and in conformity with this EU declaration of conformity:

Adapter for Baby Unit: YWK-AD050100-E(EU plug), YWK-AD050100-B(UK)
 Battery for Baby Unit: N/A

Signed for and on behalf of *Binatone Telecom Plc.*
 Place and date of issue: *Hong Kong, 26 Oct 2019*

Signature:



Name, function: *Patrick Cheung, Senior Product Manager*

9. Technické údaje

Kamerová jednotka

Wi-Fi®	2400 - 2483.5MHz (802.11 b/g/n)
Snímač obrazu	Barevný CMOS 1Mpx
Čočka	f=2.80 mm , F=2.5
IČ LED	8 ks
Napájecí adaptér:	Shenzhen YWK Electronics Co., Ltd YWK-AD050100-B (UK plug), YWK-AD050100-E (EU plug) Input: 100-240V~, 50-60Hz, 0.3A; Output: 5.0V \equiv 1.0A, 5.0W
Maximální výstupní výkon RF	20dBm
Paměťová karta	Typ micro-SD, až do 32 GB třída 6 nebo vyšší



Výrobu, distribuci a prodej zajišťuje společnost Binatone Electronics International LTD., oficiální držitel licence na tento produkt. MOTOROLA a stylizované logo M jsou ochranné známky nebo registrované ochranné známky společnosti Motorola Trademark Holdings, LLC. a jsou používány na základě licence. Logo Apple a Safari jsou ochranné známky společnosti Apple Inc., zapsané v USA a dalších zemích. App Store je servisní značka společnosti Apple Inc. Google Play, Android a Chrome jsou ochranné známky společnosti Google Inc. Wi-Fi je ochranná známka společnosti Wi-Fi Alliance. Všechny ostatní ochranné známky jsou majetkem příslušných vlastníků.

© 2020 Motorola Mobility LLC. Všechna práva vyhrazena.



CZ_EU Version 2.0

Vytištěno v Číně.