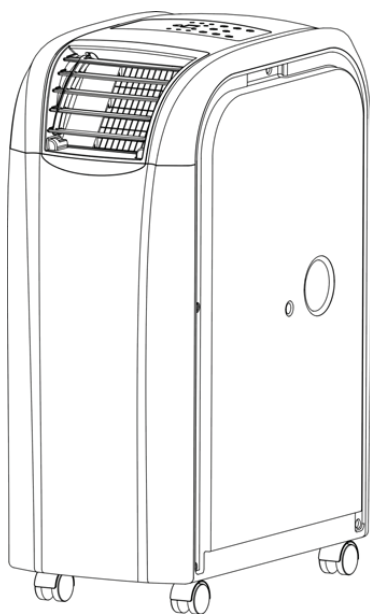


guzzanti

Mobilní klimatizace

GZ-900



VELMI DŮLEŽITÉ

Před instalací a použitím přenosné klimatizační jednotky si důkladně přečtěte tento návod k použití. Odložte si návod na bezpečném místě pro případné použití v budoucnosti.

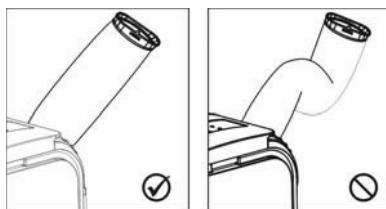
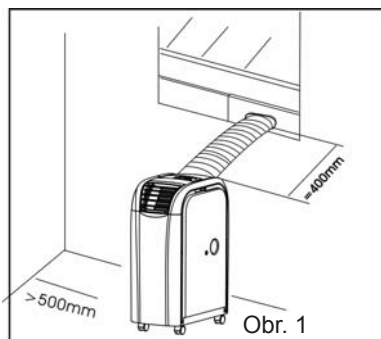
UPOZORNĚNÍ

1. „ZAJISTĚTE NEPŘETŘŽITÉ DOBRÉ VĚTRÁNÍ SPOTŘEBIČE.“! Neblokujte vstupní a výstupní větrací otvory.
2. Přístroj používejte v horizontální poloze, abyste zabránili vytékání vody.
3. Nepoužívejte tento přístroj v explosivním nebo korosivním prostředí.
4. Přístroj používejte při okolní teplotě 32 °C nebo nižší.
5. Funkce ohřevu tohoto přístroje používejte při okolní teplotě v rozsahu 7 °C a 23 °C.
6. Pravidelně čistěte filtry k dosažení nejúčinnějšího chlazení.
7. Pokud se přístroj vypne, před opětovným spuštěním počkejte nejméně 3-5 minut, abyste nepoškodili kompresor.
8. Přístroj vyžaduje nejméně 7 A proud pro napájení kompresoru. Abyste zabránili přetížení domácí sítě, nepoužívejte k napájení prodlužovací kabely.
9. Tento přístroj je určený pouze pro chlazení, ohřev a odvlhčování v interiéru.
10. Po zapnutí přístroje běží ventilátor, ale kompresor se zapne po trojminutovém blikání alarmu.
 - V režimu ohřevu bude alarm ohřevu blikat 3.5 minuty před spuštěním kompresoru a ventilátoru.
11. Pokud je poškozený přívodní kabel, musí jej vyměnit výrobce, servisní technik nebo podobně kvalifikovaná osoba, aby se zabránilo nebezpečí.
12. V případě likvidace přístroje nejdříve vyjměte baterie z ovladače.
13. Tento přístroj není určený pro použití osobami (včetně dětí) se sníženými fyzickými, senzorickými nebo mentálními schopnostmi, nebo bez dostatečných zkušeností a znalostí, pokud nejsou pod dohledem nebo nebyly poučeny o bezpečném použití přístroje osobou odpovědnou za jejich bezpečnost. Nedovolte dětem hrát si s přístrojem.
14. Klimatizaci můžete připojit k napájení s impedancí do 0.219 Ω. V případě potřeby kontaktujte místní elektrárenskou společnost ohledně informací o impedanci.

UPOZORNĚNÍ

Pro efektivní ohřev a chlazení zajistěte dodržení následujících bodů:

- 1) Roztáhněte výstupní hadici do 400 mm. Hadice musí být paralelně a nesmí být prohnutá nahoru nebo dolů.
- 2) Zachovejte minimální volný prostor 500 mm mezi filtrační stranou a stěnou nebo jinými překážkami.
- 3) Když začne přístroj fungovat, nápis „DF“ se zobrazí na LED displeji.



Blahopřejeme vám k výběru kvalitní přenosné klimatizační jednotky

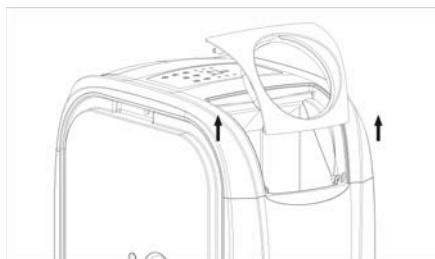
Přenosná klimatizační jednotka

Tento přístroj byl navržen a vyroben podle nejpřísnějších standardů moderního inženýrství. Naše výrobky nenabízejí pouze dálkové ovládání k usnadnění ovládání přístroje ale také následující výhody:

- Snadné přemisťování z místnosti do místnosti díky kolečkům.
- Žádná náročná instalace, pouze připojení k elektrické síti.
- Výkonný chladicí systém ihned zchladí okolní prostředí, kdykoliv chcete.
- Odvlhčený a přefiltrovaný vzduch zlepšuje dýchání.
- Společně s dálkovým ovladačem vám elektronické ovládání nabízí snadnou manuální obsluhu.
- 24 hodinový programovatelný časovač můžete použít s klimatizací nebo odvlhčováním.
- Jedinečná funkce sleep.
- Provoz 220-240 V 50 Hz.
- 1.8 metru dlouhý připojovací kabel se zástrčkou.

POKYNY K VYBALENÍ

1. Postavte přístroj ve svislé poloze před vybalením.
2. Odřízněte spojovací pásy balení.
3. Vysuňte karton nahoru a uvolněte od základny.
4. Uchopte madla na stranách přístroje a opatrně zvedněte z pěnové základny.
5. Sundejte kryt výstupu vzduchu a vyjměte hadici podle obrázku.
6. Instalujte výstupní hadici na přístroj před použitím.

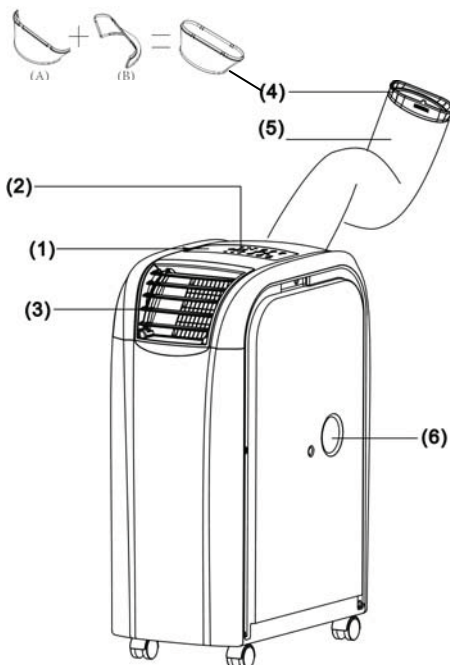


Obsah balení

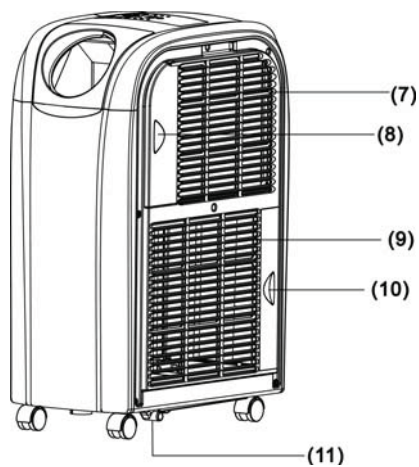
- 1 Klimatizační jednotka
- 2 Dálkový ovladač
- 3 Baterie

NÁZVY ČÁSTÍ

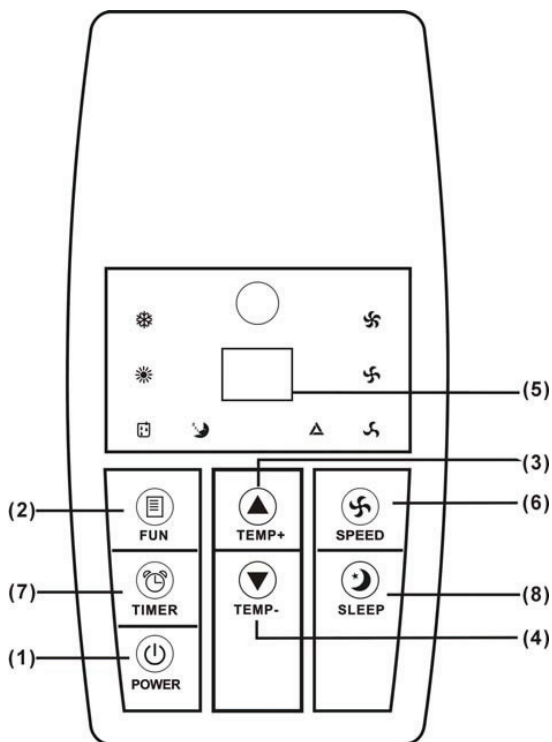
- 1 Ovládací panel
- 2 Přijímač signálu dálkového ovladače
- 3 Nastavitelný výstup vzduchu
- 4 Spojovací příruba
- 5 Výstupní hadice
- 6 Horní odtokový otvor



- 7. Vstup studeného vzduchu
- 8. Filtr studeného vzduchu
- 9. Vstup horkého vzduchu
- 10. Filtr horkého vzduchu
- 11. Spodní odtokový otvor



OVLÁDACÍ PANEL A POPIS FUNKCÍ



1. Tlačítko POWER

Stisknutím zapnete nebo vypnete přístroj.

2. Tlačítko FUNCTION

Stisknutím tohoto tlačítka zvolte funkci chlazení, ohřevu nebo odvlhčování.

3. Tlačítko nastavení teploty - nahoru

Během režimu chlazení: toto tlačítko zvýší předvolenou teplotu o 1 °C po každém stisknutí tlačítka po maximálně 30 °C.

Během režimu ohřevu: toto tlačítko zvýší teplotu o 1 °C každým stisknutím tlačítka po maximálně 25 °C.

4. Tlačítko nastavení teploty - dolů

Během režimu chlazení: toto tlačítko sníží předvolenou teplotu o 1 °C po každém stisknutí tlačítka po maximálně 17 °C.

Během režimu ohřevu: toto tlačítko zvýší teplotu o 1 °C každým stisknutím tlačítka po maximálně 15 °C.

Pro změnu zobrazení z °C na °F a naopak stiskněte a podržte tlačítko „FUNC“ na 5 sekund.

5. L.E.D. displej

Displej zobrazuje aktuálně nastavenou teplotu nebo nastavení časovače. Pokud je nastavená teplota nebo časovač, nové nastavení se zobrazí na displeji a pak se vrátí na zobrazení aktuálně nastavené teploty.

- Displej slouží také k zobrazení kódů závad. Pokud se objeví kód závady, viz kapitola KÓDY ZÁVAD.

6. SPEED (rychlost)

Stisknutím tlačítka zvolte LOW (nízká), MEDIUM (střední), HIGH (vysoká) nebo AUTO rychlost.

Pokud je zvolené „AUTO“ (Během režimu chlazení) se automaticky zvolí „HIGH“ nebo „MEDIUM“ nebo „LOW“ podle rozdílu mezi nastavenou teplotou a okolní teplotou.

Poznámka: v režimu ohřevu a odvlhčování je toto tlačítko neaktivní, neboť zařízení je definováno na vysokou rychlost v režimu ohřevu a nízkou rychlost v režimu odvlhčování.

7. Programovatelný časovač

Tlačítko časovače zapnutí/vypnutí.

TIMER-ON (časovač zapnutí): časovač slouží k automatickému zapnutí přístroje po uplynutí nastavené doby.

1. Stiskněte tlačítko „TIMER“ v pohotovostním režimu k nastavení požadované doby.

2. Po uplynutí nastavené doby se přístroj automaticky zapne.

3. Stisknutím tlačítka „POWER“ před uplynutím nastavené doby se nastavení zruší a přístroj se zapne.

4. Můžete nastavit funkci a rychlost ventilátoru během nastavování časovače.

TIMER-OFF (časovač vypnutí): časovač vypnutí slouží k automatickému vypnutí přístroje po uplynutí nastavené doby.

1. Stiskněte tlačítko „TIMER“ v provozním stavu k nastavení požadovaného času.

2. Po uplynutí nastavené doby se přístroj automaticky vypne.

3. Stisknutím tlačítka „POWER“ před uplynutím nastavené doby se nastavení zruší a přístroj se vypne.

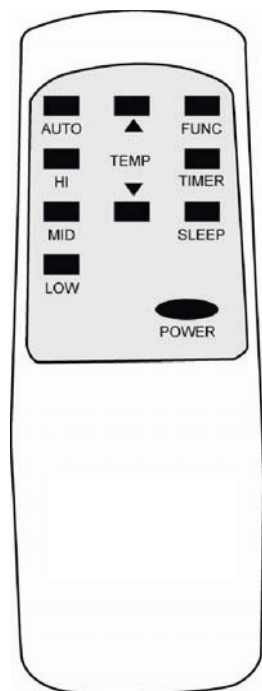
8. Funkce nastavení SLEEP

1. V režimu chlazení stisknutím tlačítka SLEEP nastavíte teplotu. Zvýší se o 1 °C po jedné hodině a maximálně o 2 °C po 2 hodinách.
2. V režimu ohřevu stisknutím tlačítka SLEEP nastavíte teplotu. Sníží se o 1 °C po jedné hodině a maximálně o 2 °C po 2 hodinách.
3. Opětovným stisknutím tlačítka SLEEP zrušíte nastavení.

9. ALARM

Pokud je plný zásobník vody, na displeji se zobrazí „E4“. K pokračování v provozu vyjměte gumovou zátku na odtokové hadici k vypuštění vody. Varování E4 zmizí po vypuštění a přístroj můžete restartovat stisknutím tlačítka POWER.

FUNKCE DÁLKOVÉHO OVLADAČE

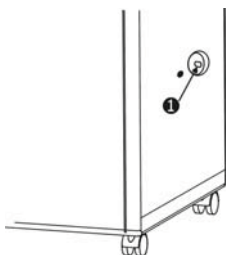


1. POWER	Zapnutí/vypnutí
2. FUNC	Výběr režimu „MODE“
3. TIMER	Hodinové programování
4. AUTO	Automatická rychlost ventilátoru
5. HI	Vysoká rychlost ventilátoru
6. MID	Střední rychlost ventilátoru
7. LOW	Nízká rychlost ventilátoru
8. SLEEP	Volič nočního režimu
9. TEMP.	Nastavení teploty

POZNÁMKY

Tento přístroj může odpařovat kondenzaci a odvádět ji automaticky ven přes výpustní hadici.

1. Pokud je přístroj v režimu chlazení, není nutná instalace odtokové hadice. Ujistěte se, zda je gumová zátka během provozu přístroje na odtokovém otvoru.
2. Pokud je v režimu ohřevu, gumovou zátku „①“ na odtokovém otvoru musíte vytáhnout a instalovat vhodnou odtokovou hadici k vylepšení efektu ohřevu.
3. Při provozu v režimu odvlhčování musíte vytáhnout gumovou zátku „①“ z odtokového otvoru a instalovat vhodnou odtokovou hadici.
 - Vyměňte hadici odvodu vzduchu, připojte odtokovou hadici k odtokovému otvoru a ved'te vodu ven pro zvýšení kapacity odvlhčování.
 - Pokud je zásobník vody plný, na displeji se zobrazí „E4“. Vytáhněte gumovou zátku „①“ z odtokového otvoru k vypuštění vody. Po vypuštění restartujte přístroj.



ÚDRŽBA

PŘED ČIŠTĚNÍM ODPOJTE PŘÍVODNÍ KABEL.

VZDUCHOVÝ FILTR

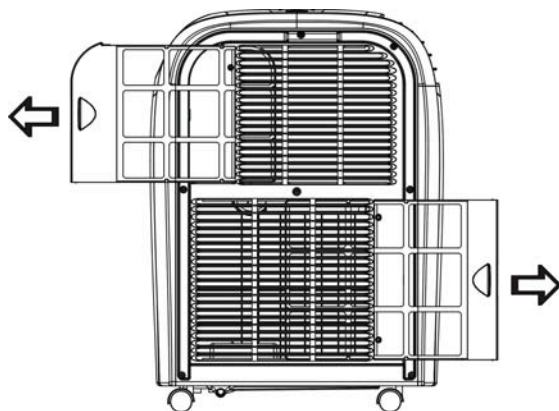
Vzduchový filtr na levé straně lze vyndat pouhým vytažením rámu filtru.

KONDENZÁTOR/VÝPARNÍK

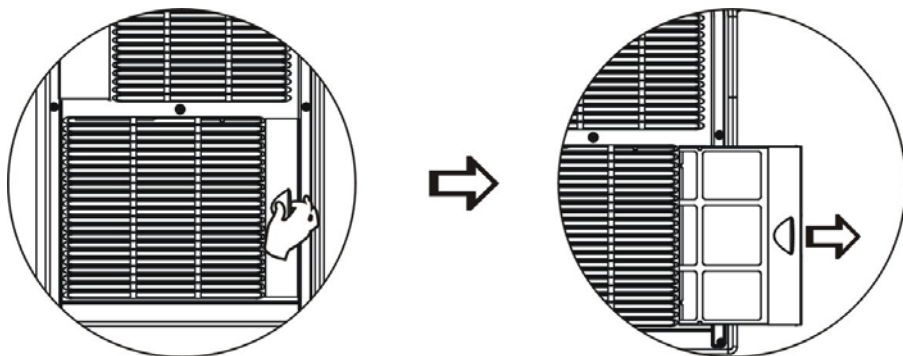
Použijte kartáč s vysavačem.

SKŘÍŇKA

Utřete vlhkou utěrkou a vyleštěte měkkou utěrkou.



K vyjmutí vzduchového filtru postupujte podle šipek a držák filtru jemně otevřete a filtr vyndejte, aby jej bylo možné vyčistit.



NAPÁJENÍ

- (1) Zkontrolujte parametry elektrické sítě s parametry přístroje.
- (2) Připojte zástrčku pevně k síťové zásuvce.
- (3) Neodpojujte přístroj tahem za přívodní kabel.



MÍSTO POSTAVENÍ PŘÍSTROJE

- (1) Protože přístroj dodává horký vzduch, neinstalujte jej do úzkých prostorů.
- (2) Nepoužívejte přístroj v nadměrně vlhkém prostředí.
- (3) Nestavte přístroj na přímé sluneční záření, v opačném případě se může vypnout z důvodu přehřátí a může se změnit barva přístroje.

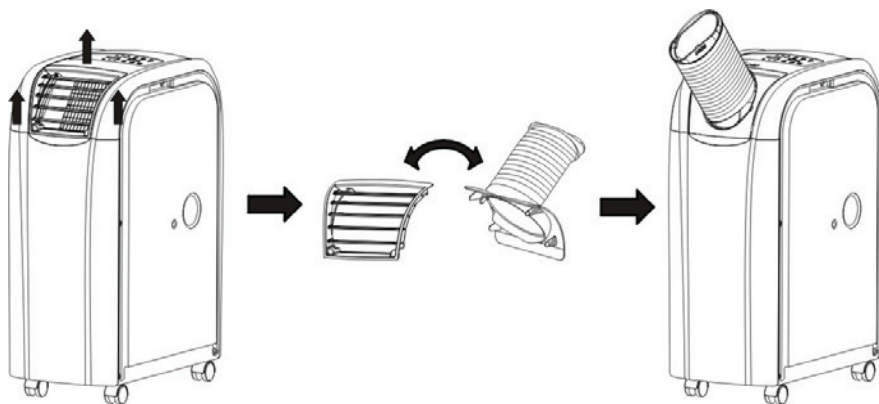
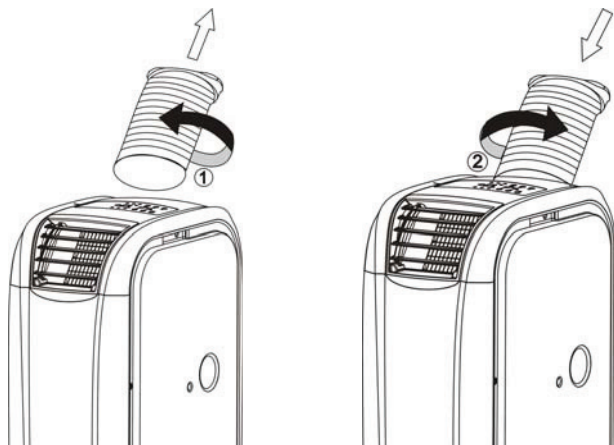
UŽITEČNÉ RADY

Přístroj je vybavený speciální tepelní pojistkou.

Nestavte přístroj do blízkosti předmětů, které by mohly blokovat větrací otvory, např. nábytek nebo záclony, neboť to značně ovlivní funkci.

INSTALACE VÝSTUPNÍ HADICE

1. Otáčejte výstupní hadici ve směru šipky ① a pak můžete hadici vyjmout z přístroje.
2. Otáčejte hadici ve směru šipky ② a tímto ji připojíte k zařízení.



Obr. 1

Obr. 2

Obr. 3

Jak využití funkci ohřevu?

Při režimu ohřevu:

Demontujte výstup a hadici podle šipek na obrázku 1 a pak vyměňte dva díly při instalaci. Konečná montáž je zobrazena na obrázku 3.

ODSTRANĚNÍ MOŽNÝCH PROBLÉMŮ

Problém	Příčina	Řešení
E1	Elektrický zkrat na teplotním senzoru a PCB.	Kontaktujte elektrikáře pro opravu.
E2	Zkrat měděné trubky teplotního senzoru a PCB vodičů.	Kontaktujte elektrikáře pro opravu.
E4	Indikace plného zásobníku vody nebo možné nesprávné připojení zástrčky.	Musíte vytáhnout gumovou zátku na spodní straně přístroje a vypustit vodu. Zkontrolujte správné připojení zástrčky.

TECHNICKÉ ÚDAJE

Model	PC26-AME2
Zdroj napájení	220-240 V~ 50 Hz
Jmenovitý výkon (EN60335) Chlazení Ohřev	1100 W 950 W
Výkon chlazení	2600 W
Výkon ohřevu	2600 W
Odstranění vlhkosti	50 litrů/den
Chladivo	R410A
Rozměry (mm)	300 š x 526 h x 624 v

(CE) N 842/2006:

R410A je typ fluorovaných skleníkových plynů, na něž se vztahuje Kjótský protokol. Jeho celkový potenciál globálního oteplování (GWP) je 1975

ZÁRUČNÍ PODMÍNKY

Záruka na tento spotřebič představuje 24 měsíců od data zakoupení. Nárok na záruku je možné uplatnit pouze po předložení originálu dokladu o zakoupení výrobku (paragon, faktura) s typovým označením výrobku, datem prodeje a čitelným razítkem prodejce. Záruka zahrnuje výměnu nebo opravu částí spotřebiče, které se poškodí z důvodu poruch ve výrobě spotřebiče. Po uplynutí záruční doby bude spotřebič opraven za poplatek. Výrobce neodpovídá za poškození nebo úrazy osob, zvířat z důvodu nesprávného použití spotřebiče a nedodržení pokynů v návodu k použití. Výrobek je určen výhradně jako domácí spotřebič pro použití v domácnosti. Smluvní záruka je 6 měsíců, pokud je kupující podnikatel - fyzická osoba a spotřebič kupuje pro podnikatelskou činnost nebo komerční využití (§ 429 Obchodního zákoníku). Záruka se snižuje dle § 619 odst. 2 občanského zákoníku na 6 měsíců pro: žárovky, baterie, křemíkové a halogenové trubice.

Záruka se nevztahuje

- jakékoliv mechanické poškození výrobku nebo jeho části
- na vady způsobené nevhodným zacházením nebo umístěním.
- je-li zařízení obsluhováno v rozporu s návodem, případně zásahem neoprávněné osoby.
- nesprávné používání, skladování nebo přenášení.
- na záruku 24 měsíců se nevztahují opravy, například: výměna žárovky, trubice, čištění a odvápnování kávovarů, žehliček, zvlhčovačů, atd. Zde bude účtováno servisem za smluvní cenu.
- pokud nebude při kontrole přístroje zjištěna žádná závada nebo nebudou splněny záruční podmínky, uhradí režijní náklady spojené s kontrolou nebo opravou výrobku kupující.
- zákazník ztrácí záruku při používání výrobků k profesionální či jiné výdělečné činnosti v provozovnách.
- závada byla způsobena vnějšími a živelními podmínkami (např. poruchami v elektrické síti nebo bytové instalaci)
- záruka se netýká poškození vnějšího vzhledu nebo jiných, které nebrání standardní obsluze.

Pokud zboží při uplatňování vady ze strany spotřebitele bude zasíláno poštou nebo přepravní službou musí být zabalen v obalu vhodném pro přepravu tak, aby se zabránilo poškození výrobku.

Zodpovědný zástupce za servis pro ČR na značky: ARDES, Guzzanti, Scarlett, Luxell, Graef

ČERTES spol. s r.o.

Donínská 83

463 34 Hrádek nad Nisou

Tel./fax 482771487 - příjem oprav- servis.

Tel./fax 482718718 - náhradní díly

Mobil: 721018073, 731521116, 608719174

Pracovní doba 8 - 16,30

www: certes.info, e-mail: certes@certes.info



Záruční list

Tento oddíl vyplňte prosím hůlkovým písmem a přiložte k výrobku.

Odesílatel:

Příjmení/jméno:

Stát/PSČ/obec/ulice:

Telefonní číslo:

Číslo/označení (zbožní) položky:

Datum/místo prodeje:

Popis závady:

.....

Datum/podpis:

Záruka se nevztahuje.

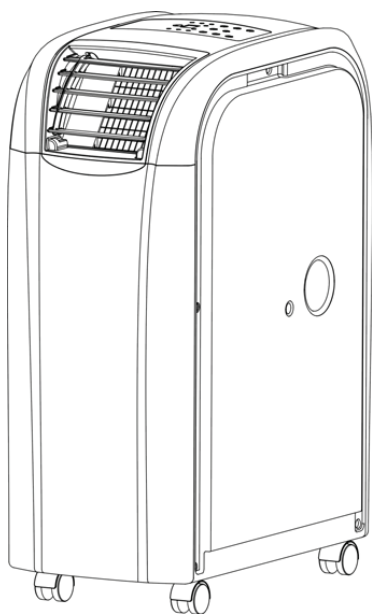
Zašlete prosím neopravený výrobek za cenu poštovného zpět.

Sdělte mi, kolik budou činit náklady. Opravte výrobek za úhradu.

guzzi

Mobilná klimatizácia

GZ-900



VELMI DÔLEŽITÉ

Pred inštaláciou a použitím prenosnej klimatizačnej jednotky si dôkladne prečítajte tento návod na obsluhu. Odložte si návod na bezpečnom mieste pre prípadné použitie v budúcnosti.

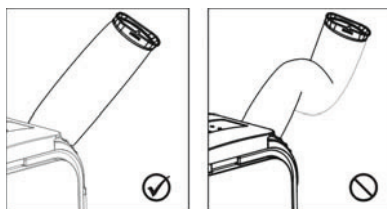
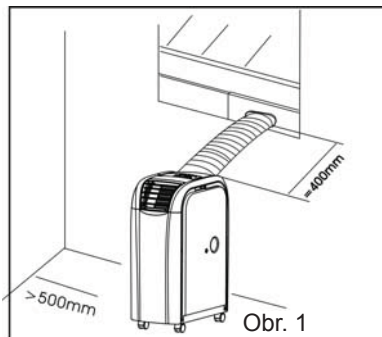
UPOZORNENIE

1. „ZAISTITE NEPRETRŽITÉ DOBRÉ VETRANIE SPOTREBIČA„! Neblokujte vstupné a výstupné vetracie otvory.
2. Prístroj používajte v horizontálnej polohe, aby ste zabránili vytekaniu vody.
3. Nepoužívajte tento prístroj v explozívnom alebo korozívnom prostredí.
4. Prístroj používajte pri okolitej teplote 32 °C alebo nižšej.
5. Funkciu ohrevu tohoto prístroja používajte pri okolitej teplote v rozsahu 7 °C a 23 °C.
6. Pravidelne čistite filtre pre dosiahnutie najúčinnšieho chladenia.
7. Ak sa prístroj vypne, pred opätovným spustením počkajte najmenej 3-5 minút, aby ste nepoškodili kompresor.
8. Prístroj vyžaduje najmenej 7 A prúd pre napájanie kompresora. Aby ste zabránili preťaženiu domácej siete, nepoužívajte na napájanie predlžovacie káble.
9. Tento prístroj je určený len pre chladenie, ohrev a odvlhčovanie v interiéri.
10. Po zapnutí prístroja beží ventilátor, ale kompresor sa zapne po trojminútovom blikaní alarmu.
 - V režime ohrevu bude alarm ohrevu blikať 3.5 minúty pred spustením kompresora a ventilátora.
11. Ak je poškodený napájací kábel, musí ho vymeniť výrobca, servisný technik alebo podobne kvalifikovaná osoba, aby sa zabránilo nebezpečenstvu.
12. V prípade likvidácie prístroja najskôr vyberte batérie z ovládača.
13. Tento prístroj nie je určený pre použitie osobami (vrátane detí) so zníženými fyzickými, senzorickými alebo mentálnymi schopnosťami, alebo bez dostatočných skúseností a znalostí, pokiaľ nie sú pod dozorom alebo neboli poučené o bezpečnom použití prístroja osobou zodpovednou za ich bezpečnosť. Nedovoľte deťom hrať sa s prístrojom.
14. Klimatizáciu môžete pripojiť k napájaniu s impedanciou do 0.219 Ω. V prípade potreby kontaktujte miestnu elektrárenskú spoločnosť ohľadom informácií o impedancii.

UPOZORNENIA

Pre efektívny ohrev a chladenie zaistíte dodržanie nasledujúcich bodov:

- 1) Roztiahnite výstupnú hadicu do 400 mm. Hadica musí byť paralelne a nesmie byť prehnutá hore alebo dolu.
- 2) Zachovajte minimálny voľný priestor 500 mm medzi filtračnou stranou a stenou alebo inými prekážkami.
- 3) Keď začne prístroj fungovať, nápis „DF“ sa zobrazí na LED displeji.



Blahoželáme vám k výberu kvalitnej prenosnej klimatizačnej jednotky

Prenosná klimatizačná jednotka

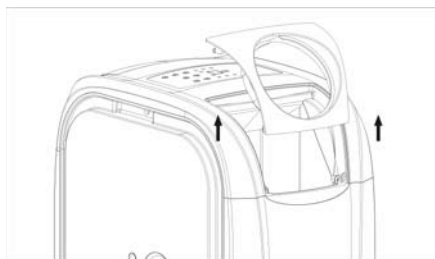
Tento prístroj byl navrhnutý a vyrobený podľa najprísnejších štandardov moderného inžinierstva.

Naše výrobky neponúkajú len diaľkové ovládanie pre uľahčenie ovládania prístroja ale taktiež nasledujúce výhody:

- Jednoduché premiestňovanie z miestnosti do miestnosti vďaka kolieskam.
- Žiadna náročná inštalácia, len pripojenie k elektrickej sieti.
- Výkonný chladiaci systém ihneď schladí okolité prostredie, kedykoľvek chcete.
- Odvlhčený a prefiltrovaný vzduch zlepšuje dýchanie.
- Spoločne s diaľkovým ovládačom vám elektronické ovládanie ponúka jednoduchú manuálnu obsluhu.
- 24 hodinový programovateľný časovač môžete použiť s klimatizáciou alebo odvlhčovaním.
- Jedinečná funkcia sleep.
- Prevádzka 220-240 V 50 Hz.
- 1.8 metra dlhý pripájací kábel so zástrčkou.

POKYNY K VYBALENIU

1. Postavte prístroj vo zvislej polohe pred vybalením.
2. Odrežte spájacie pásy balenia.
3. Vysuňte kartón hore a uvoľnite od základne.
4. Uchopte rukoväti na stranách prístroja a opatrne zdvihnite z penovej základne.
5. Zložte kryt výstupu vzduchu a vyberte hadicu podľa obrázka.
6. Inštalujte výstupnú hadicu na prístroj pred použitím.

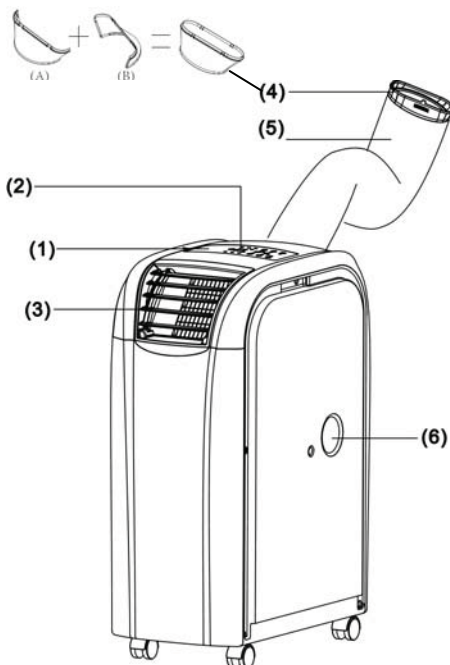


Obsah balenia

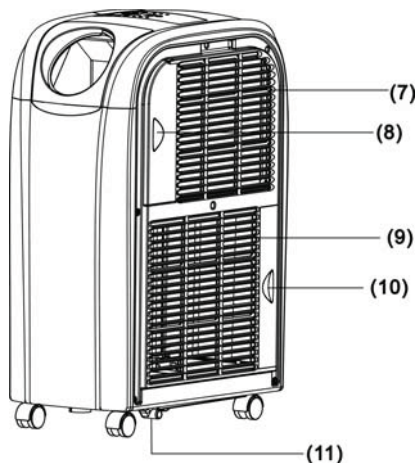
- 1 Klimatizačná jednotka
- 2 Diaľkový ovládač
- 3 Batérie

NÁZVY ČASTÍ

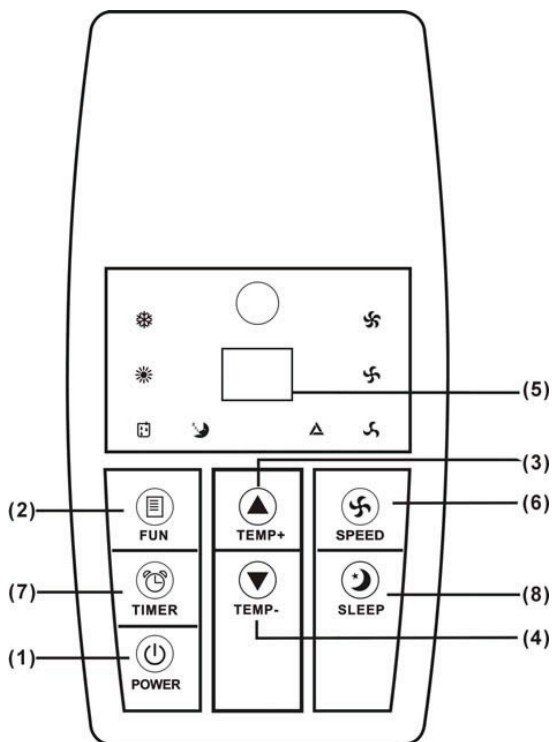
1. Ovládací panel
2. Prijímač signálu diaľkového ovládača
3. Nastaviteľný výstup vzduchu
4. Spojovacia príruha
5. Výstupná hadica
6. Horný odtokový otvor



- 7. Vstup studeného vzduchu
- 8. Filter studeného vzduchu
- 9. Vstup horúceho vzduchu
- 10. Filter horúceho vzduchu
- 11. Spodný odtokový otvor



OVLÁDACÍ PANEL A POPIS FUNKCIÍ



1. Tlačidlo POWER

Stlačením zapnete alebo vypnete prístroj.

2. Tlačidlo FUNCTION

Stlačením tohto tlačidla zvolíte funkciu chladenia, ohrevu alebo odvlhčovania.

3. Tlačidlo nastavenia teploty - hore

Počas režimu chladenia: toto tlačidlo zvýši predvolenú teplotu o 1 °C po každom stlačení tlačidla po maximálne 30 °C.

Počas režimu ohrevu: toto tlačidlo zvýši teplotu o 1 °C každým stlačením tlačidla po maximálne 25 °C.

4. Tlačidlo nastavenia teploty - dolu

Počas režimu chladenia: toto tlačidlo zníži predvolenú teplotu o 1 °C po každom stlačení tlačidla po maximálne 17 °C.

Počas režimu ohrevu: toto tlačidlo zvýši teplotu o 1 °C každým stlačením tlačidla po maximálne 15 °C.

Pre zmenu zobrazenia z °C na °F a naopak stlačte a podržte tlačidlo „FUNC“ na 5 sekúnd.

5. L.E.D. displej

Displej zobrazuje aktuálne nastavenú teplotu alebo nastavenie časovača. Ak je nastavená teplota alebo časovač, nové nastavenie sa zobrazí na displeji a potom sa vráti na zobrazenie aktuálne nastavenej teploty.

- Displej slúži taktiež na zobrazenie kódu porúch. Ak sa objaví kód poruchy, prečítajte si kapitolu KÓDY PORÚCH.

6. SPEED (rýchlosť)

Stlačením tlačidla zvolte LOW (nízka), MEDIUM (stredná), HIGH (vysoká) alebo AUTO rýchlosť.

Ak je zvolené „AUTO“ (Počas režimu chladenia) sa automaticky zvolí „HIGH“ alebo „MEDIUM“ alebo „LOW“ podľa rozdielu medzi nastavenou teplotou a okolitou teplotou.

Poznámka: v režime ohrevu a odvlhčovania je toto tlačidlo neaktívne, pretože zariadenie je definované na vysokú rýchlosť v režime ohrevu a nízku rýchlosť v režime odvlhčovania.

7. Programovateľný časovač

Tlačidlo časovača zapnutia/vypnutia.

TIMER-ON (časovač zapnutia): časovač zapnutia slúži na automatické zapnutie prístroja po uplynutí nastaveného času.

1. Stlačte tlačidlo „TIMER“ v pohotovostnom režime pre nastavenie požadovaného času.

2. Po uplynutí nastaveného času sa prístroj automaticky zapne.

3. Stlačením tlačidla „POWER“ pred uplynutím nastaveného času sa nastavenie zruší a prístroj sa zapne.

4. Môžete nastaviť funkciu a rýchlosť ventilátora počas nastavovania časovača.

TIMER-OFF (časovač vypnutia): časovač vypnutia slúži na automatické vypnutie prístroja po uplynutí nastaveného času.

1. Stlačte tlačidlo „TIMER“ v prevádzkovom stave pre nastavenie požadovaného času.

2. Po uplynutí nastaveného času sa prístroj automaticky vypne.

3. Stlačením tlačidla „POWER“ pred uplynutím nastaveného času sa nastavenie zruší a prístroj sa vypne.

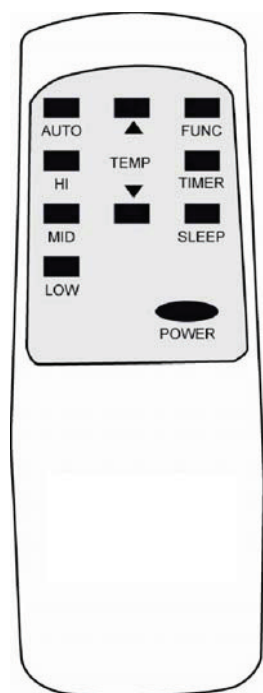
8. Funkce nastavenia SLEEP

1. V režime chladenia stlačením tlačidla SLEEP nastavíte teplotu. Zvýši sa o 1 °C po jednej hodine a maximálne o 2 °C po 2 hodinách.
2. V režime ohrevu stlačením tlačidla SLEEP nastavíte teplotu. Zníži sa o 1 °C po jednej hodine a maximálne o 2 °C po 2 hodinách.
3. Opätovným stlačením tlačidla SLEEP zrušíte nastavenie.

9. ALARM

Ak je plný zásobník vody, na displeji sa zobrazí „E4“. Pre pokračovanie v prevádzke vyberte gumovú zátku na odtokovej hadici pre vypustenie vody. Varovanie E4 zmizne po vypustení a prístroj môžete reštartovať stlačením tlačidla POWER.

FUNKCIE DIAL'KOVÉHO OVLÁDAČA

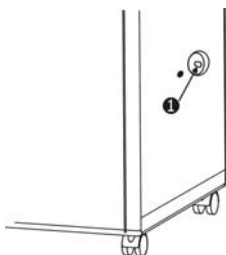


1. POWER	Zapnutie/vypnutie
2. FUNC	Výber režimu „MODE“
3. TIMER	Hodinové programovanie
4. AUTO	Automatická rýchlosť ventilátora
5. HI	Vysoká rýchlosť ventilátora
6. MID	Stredná rýchlosť ventilátora
7. LOW	Nízka rýchlosť ventilátora
8. SLEEP	Volič nočného režimu
9. TEMP.	Nastavenie teploty

POZNÁMKY

Tento prístroj môže odparovať kondenzáciu a odvádzať ju automaticky von cez výpustnú hadicu.

1. Ak je prístroj v režime chladenia, nie je nutná inštalácia odtokovej hadice. Uistite sa, či je gumová zátka počas prevádzky prístroja na odtokovom otvore.
2. Ak je v režime ohrevu, gumovú zátku „①“ na odtokovom otvore musíte vytiahnuť a inštalovať vhodnú odtokovú hadicu pre zlepšenie efektu ohrevu.
3. Pri prevádzke v režime odvlhčovania musíte vytiahnuť gumovú zátku „①“ z odtokového otvoru a inštalovať vhodnú odtokovú hadicu.
 - Vyberte hadicu odvodu vzduchu, pripojte odtokovú hadicu k odtokovému otvoru a vedzte vodu von pre zvýšenie kapacity odvlhčovania.
 - Ak je zásobník vody plný, na displeji sa zobrazí „E4“. Vytiahnite gumovú zátku „①“ z odtokového otvoru pre vypustenie vody. Po vypustení reštartujte prístroj.



ÚDRŽBA

PRED ČISTENÍM ODPOJTE NAPÁJACÍ KÁBEL.

VZDUCHOVÝ FILTER

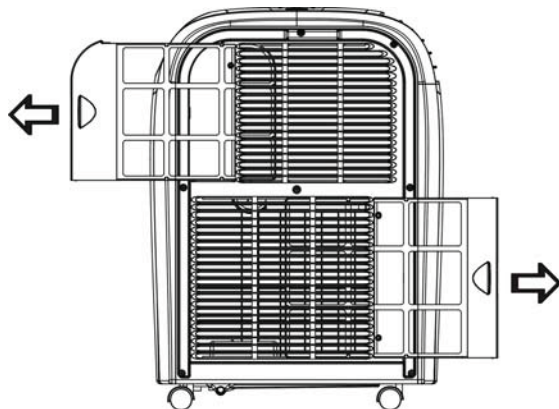
Vzduchový filter na ľavej strane je možné vybrať vytiahnutím rámu filtra.

KONDENZÁTOR/VÝPARNÍK

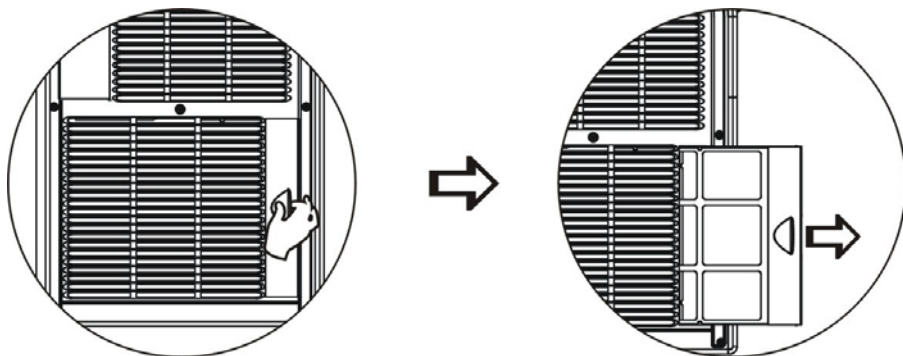
Použite kefkú s vysávačom.

SKRINKA

Utrite vlhkou utierkou a vyleštite mäkkou utierkou.



Pre vybratie vzduchového filtra postupujte podľa šípok a držiak filtra jemne otvorte a filter vyberte, aby ho bolo možné vyčistiť.



NAPÁJANIE

- (1) Skontrolujte parametre elektrickej siete s parametrami prístroja.
- (2) Pripojte zástrčku pevne k sieťovej zásuvke.
- (3) Neodpájajte prístroj ťahom za napájací kábel.



MIESTO POSTAVENÍ PRÍSTROJA

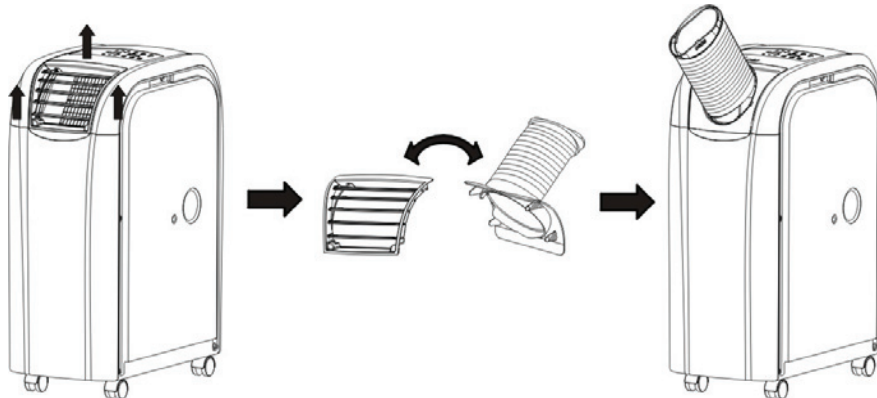
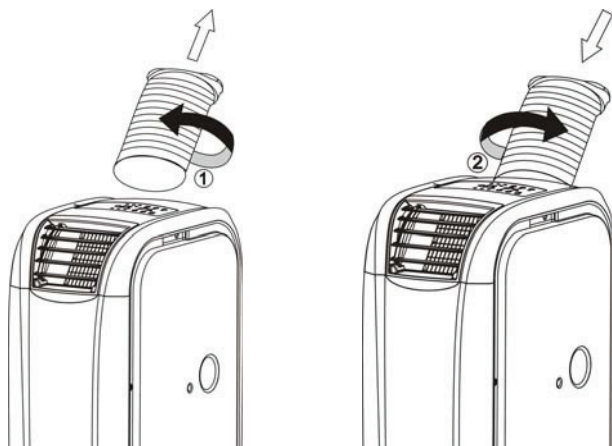
- (1) Pretože prístroj dodáva horký vzduch, neinštalujte ho do úzkych priestorov.
- (2) Nepoužívajte prístroj v nadmerne vlhkom prostredí.
- (3) Nedávajte prístroj na priame slnečné žiarenie, v opačnom prípade sa môže vypnúť z dôvodu prehriatia a môže sa zmeniť farba prístroja.

UŽITOČNÉ RADY

Prístroj je vybavený špeciálnou tepelnou poistkou. Nedávajte prístroj do blízkosti predmetov, ktoré by mohli blokovat' vetracie otvory, napr. nábytok alebo záclony, pretože to značne ovplyvní funkciu.

INŠTALÁCIA VÝSTUPNEJ HADICE

1. Otáčajte výstupnou hadicou v smere šípky ① a potom môžete hadicu vybrať z prístroja.
2. Otáčajte hadicou v smere šípky ② a týmto ju pripojíte k zariadeniu.



Obr. 1

Obr. 2

Obr. 3

Ako využiť funkciu ohrevu?

Pri režime ohrevu:

Demontujte výstup a hadicu podľa šípok obrázku 1 a potom vymeňte dva diely pri inštalácii. Konečná montáž je zobrazená na obrázku 3.

ODSTRÁNENIE MOŽNÝCH PROBLÉMOV

Problém	Príčina	Riešenie
E1	Elektrický skrat na teplotnom senzore a PCB.	Kontaktujte elektrikára pre opravu.
E2	Skrat medenej rúrky teplotného senzora a PCB vodičov.	Kontaktujte elektrikára pre opravu.
E4	Indikácia plného zásobníka vody alebo možné nesprávne pripojenie zástrčky.	Musíte vytiahnuť gumovú zátku na spodnej strane prístroja a vypustiť vodu. Skontrolujte správne pripojenie zástrčky.

TECHNICKÉ ÚDAJE

Model	PC26-AME2
Zdroj napájania	220-240 V~ 50 Hz
Menovitý výkon (EN60335) Chladenie Ohrev	1100 W 950 W
Výkon chladenia	2600 W
Výkon ohrevu	2600 W
Odstránenie vlhkosti	50 litrov/deň
Chladivo	R410A
Rozmery (mm)	300 š x 526 h x 624 v

(CE) N 842/2006:

R410A je typ fluórovaných skleníkových plynov, na ktoré sa vzťahuje Kjótsky protokol. Jeho celkový potenciál globálneho otepľovania (GWP) je 1975

ZÁRUČNÉ PODMIENKY

Záruka na tento spotrebič predstavuje 24 mesiacov od dátumu zakúpenia. Nárok na záruku je možné uplatniť len po predložení originálu dokladu o zakúpení výrobku (paragón, faktúra) s typovým označením výrobku, dátumom predaja a čitateľnou pečiatkou predajcu. Záruka zahŕňa výmenu alebo opravu častí spotrebiča, ktoré sa poškodia z dôvodu porúch vo výrobe spotrebiča. Po uplynutí záručnej doby bude spotrebič opravený za poplatok. Výrobca nezodpovedá za poškodenia alebo úrazy osôb, zvierat z dôvodu nesprávneho použitia spotrebiča a nedodržania pokynov v návode na obsluhu. Výrobok je určený výhradne ako domáci spotrebič pre použitie v domácnosti. Zmluvná záruka je 6 mesiacov, ak je kupujúci podnikateľ - fyzická osoba a spotrebič kupuje pre podnikateľskú činnosť alebo komerčné využitie. Záruka sa znižuje podľa občianskeho zákonníka na 6 mesiacov pre: žiarovky, batérie, kremíkové a halogénové trubice.

Záruka sa nevzťahuje na

- akékoľvek mechanické poškodenie výrobku alebo jeho časti
- na chyby spôsobené nevhodným zaobchádzaním alebo umiestnením.
- ak je zariadenie obsluhované v rozpore s návodom, prípadne zásahom neoprávnenej osoby.
- nesprávne používaný, skladovaný alebo prenášaný.
- na záruku 24 mesiacov sa nevzťahujú opravy, napríklad: výmena žiarovky, trubice, čistenie a odvápnovanie kávovarov, žehličiek, zvlhčovačov, atď. Tu bude účtované servisom za zmluvnú cenu.
- ak nebude pri kontrole zariadenia zistená žiadna porucha alebo nebudú splnené záručné podmienky, uhradí režijné náklady spojené s kontrolou alebo opravou výrobku kupujúci.
- zákazník stráca záruku pri používaní výrobkov na profesionálnej alebo inej zárobkovej činnosti v prevádzkach.
- porucha bola spôsobená vonkajšími a živelnými podmienkami (napr. poruchami v elektrickej sieti alebo bytovej inštalácii).
- záruka sa netýka poškodenia vonkajšieho vzhľadu alebo iných, ktoré nebránia štandardnej obsluhu.

Ak tovar pri uplatňovaní poruchy zo strany spotrebiteľa bude zasielaný poštou alebo prepravnou službou, musí byť zabalený v obale vhodnom pre prepravu tak, aby sa zabránilo poškodeniu výrobku.

Zodpovedný zástupca za servis pre SR

ČERTES SK, s.r.o.

Pažite č. 42

010 09 Žilina

tel./fax: +421 41 5680 171, 5680 173

mobil: +421 905 259213

+421 907 241912

Pracovná doba Po-Pia. 9:00 - 15:00

e-mail: certes.sk@gmail.com

certes@eslovakia.sk



Záručný list

Tento oddiel vyplňte prosím paličkovým písmom a priložte k výrobku.

Odosielateľ:

Priezvisko/meno:

Štát/PSČ/obec/ulica:

Telefónne číslo:

Číslo/označenie (tovaru) položky:

Dátum/miesto predaja:

Popis poruchy:

Dátum/podpis:

Záruka sa nevzťahuje.

Zašlite prosím neopravený výrobok za cenu poštovného späť.

Informujte ma, koľko budú predstavovať náklady. Opravte výrobok za úhradu.