

CHLADNIČKA

NÁVOD K OBSLUZE

PHILCO



Famous for Quality the World Over

PTL 3602 NX

**Vážený zákazníku,
Děkujeme, že jste zakoupil výrobek značky PHILCO. Aby váš spotřebič sloužil co nejlépe, přečtěte si
všechny pokyny v tomto návodu.**

OBSAH


1. ČÁST: BEZPEČNOSTNÍ POKYNY	2
2. ČÁST: POPIS PŘÍSTROJE	10
3. ČÁST: INSTALACE	11
Přeprava a rozbalení.....	11
Provozní podmínky	11
Umístění	12
Čištění před použitím	13
Elektrické zapojení.....	13
Instalace madel	14
Postup otočení otevírání dvířek.....	15
Instalace spotřebičů v páru	21
4. ČÁST: OVLÁDÁNÍ SPOTŘEBIČE	22
Displej a kontrolky na displeji.....	22
Nastavení teploty	22
5. ČÁST: USPOŘÁDÁNÍ POTRAVIN	27
Rady pro chlazení potravin	27
Tabulka – Uchovávání potravin v chladničce.....	27
6. ČÁST: PRAVIDELNÁ ÚDRŽBA	28
Čištění vnějšího povrchu	28
Čištění vnitřního prostoru	28
Čištění těsnění	28
Výměna LED osvětlení.....	29
Dlouhodobé vyřazení z provozu	29
7. ČÁST: CO MÁM DĚLAT, JESTLIŽE	30
Pokyny ke skladování.....	31
8. ČÁST: INFORMAČNÍ LIST	33
POKYNY A INFORMACE O NAKLÁDÁNÍ S POUŽITÝM OBALEM.....	34
LIKVIDACE POUŽITÝCH ELEKTRICKÝCH A ELEKTRONICKÝCH ZAŘÍZENÍ.....	34



Tento spotřebič byl testován v souladu se směrnicemi platnými v Evropské unii.

Tento spotřebič vyhovuje příslušným bezpečnostním předpisům pro elektrické spotřebiče platné v Evropské unii.

1. ČÁST: BEZPEČNOSTNÍ POKYNY

 Z DŮVODU VAŠÍ BEZPEČNOSTI A SPRÁVNÉHO POUŽITÍ, JEŠTĚ PŘED INSTALACÍ A PRVNÍM POUŽITÍM SPOTŘEBIČE, SI POZORNĚ PŘEČTĚTE TUTO PŘÍRUČKU, VČETNĚ TĚCHTO TIPŮ A VAROVÁNÍ. ABYSTE ZABRÁNILI NEŽÁDOUCÍM CHYBÁM A NEHODÁM, JE DŮLEŽITÉ ZAJISTIT, ABY SE VŠECHNY OSOBY POUŽÍVAJÍCÍ TENTO SPOTŘEBIČ DŮKLADNĚ SEZNÁMILY S JEHO OBSLUHOU A BEZPEČNOSTNÍMI FUNKCEMI.

USCHOVEJTE SI TYTO POKYNY A V PŘÍPADĚ PŘEDÁNÍ SPOTŘEBIČE SE UJISTĚTE, ZDA ZŮSTAL TENTO NÁVOD VE SPOTŘEBIČI TAK, ABY BYL POUŽÍVÁN V PRŮBĚHU CELÉ ŽIVOTNOSTI A SPRÁVNĚ INFORMOVAL O SPRÁVNÉM POUŽÍVÁNÍ SPOTŘEBIČE A BEZPEČNOSTI. Z BEZPEČNOSTNÍCH DŮVODŮ A PRO OCHRANU MAJETKU DODRŽUJTE POKYNY V TOMTO NÁVODU, PROTOŽE VÝROBCE NENESE ŽÁDNOU ZODPOVĚDNOST ZA POŠKOZENÍ ZPŮSOBENÁ NEDODRŽENÍM TĚCHTO POKYŇŮ.

- TENTO SPOTŘEBIČ MOHOU POUŽÍVAT DĚTI VE VĚKU 8 LET A STARŠÍ OSOBY SE SNÍŽENÝMI FYZICKÝMI, SMYSLOVÝMI NEBO MENTÁLNÍMI SCHOPNOSTMI NEBO S NEDOSTATKEM ZKUŠENOSTNÍ A ZNALOSTÍ, POKUD JSOU POD DOZOREM NEBO BYLY POUČENY O POUŽÍVÁNÍ SPOTŘEBIČE BEZPEČNÝM ZPŮSOBEM A ROZUMÍ PŘÍPADNÝM NEBEZPEČÍM.
- DĚTI VE VĚKU 3 AŽ 8 LET MOHOU VKLÁDAT A VYJÍMAT POTRAVINY Z CHLADÍCÍCH SPOTŘEBIČŮ.
- DĚTI SI SE SPOTŘEBIČEM NESMĚJÍ HRÁT.
- ČIŠTĚNÍ A ÚDRŽBU NESMĚJÍ PROVÁDĚT DĚTI BEZ DOZORU.

- POKUD JE PŘÍVODNÍ KABEL POŠKOZEN, JEHO VÝMĚNU SVĚŘTE ODBORNÉMU SERVISNÍMU STŘEDISKU, ABY SE ZABRÁNILO VZNIKU NEBEZPEČNÉ SITUACE . SPOTŘEBIČ S POŠKOZENÝM PŘÍVODNÍM KABLEM JE ZAKÁZANO POUŽÍVAT.

- **VÝSTRAHA:** POKUD VÁŠ MODEL MÁ VÝROBNÍK LEDU BEZ PŘIPOJENÍ PŘÍVODU VODY, PLŇTE POUZE PITNOU VODOU.

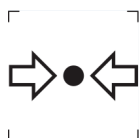
- **VÝSTRAHA:** POKUD VÁŠ MODEL MÁ VÝROBNÍK LEDU BEZ PŘIPOJENÍ PŘÍVODU VODY, PLŇTE POUZE PITNOU VODOU.

- **VÝSTRAHA:** K URYCHLENÍ ODMRAZOVACÍHO PROCESU NEPOUŽÍVEJTE MECHANICKÁ ZAŘÍZENÍ NEBO JINÉ PROSTŘEDKY NEŽ TY, KTERÉ JSOU DOPORUČENY VÝROBCEM.

- **VÝSTRAHA:** NEPOŠKOZUJTE CHLADICÍ OBVOD.

- **VÝSTRAHA:** NEPOUŽÍVEJTE ELEKTRICKÉ SPOTŘEBIČE V PROSTORU PRO UCHOVÁVÁNÍ POTRAVIN SPOTŘEBIČE, POKUD SE NEJEDNÁ O TYPY DOPORUČENÉ VÝROBCEM.

- **VÝSTRAHA:** V TOMTO SPOTŘEBIČI NESKLADUJTE VÝBUŠNÉ LÁTKY JAKO JSOU AEROSOLOVÉ PLECHOVKY, SPREJE S HOŘLAVOU HNACÍ LÁTKOU.



ZNAČKA ISO 7000-1701 (2004-01)
OZNAČUJE MÉDIUM POD TLAKEM.

TENTO SPOTŘEBIČ JE URČEN PRO POUŽITÍ V DOMÁCNOSTI A PODOBNÝCH PROSTORECH, JAKO JSOU:

- KUCHYŇSKÉ KOUTY V OBCHODECH, KANCELÁŘÍCH A OSTATNÍCH PRACOVÍŠTÍCH;
- SPOTŘEBIČE POUŽÍVANÉ HOSTY V HOTELÍCH, MOTELECH A JINÝCH OBYTNÝCH PROSTŘEDÍCH;
- SPOTŘEBIČE POUŽÍVANÉ V PODNICÍCH ZAJIŠŤUJÍCÍCH NOCLEH SE SNÍDANÍ;
- SPOTŘEBIČE POUŽÍVANÉ VE STRAVOVACÍCH A PODOBNÝCH NEPRODEJNÍCH PROSTŘEDÍCH.

POUZE NĚKTERÉ VYBRANÉ MODELY CHLADNIČEK OBSAHUJÍ VÝROBNÍK LEDU. ZABUDOVANÉ VÝROBNÍKY LEDU MUSÍ BÝT INSTALOVÁNY POUZE VÝROBCEM NEBO JEHO SERVISNÍ ORGANIZACÍ.

- PRO VYBRANÉ MODELY S VÝROBNÍKEM LEDU S PŘIPOJENÍM NA VODU PLATÍ: **VÝSTRAHA:** PŘIPOJUJE SE POUZE NA PŘÍVOD PITNÉ VODY.
- **VÝSTRAHA:** SPOTŘEBIČ MUSÍ BÝT PŘIPEVNĚN PODLE NÁVODU, ABY SE ZABRÁNILO NEBEZPEČÍ ZPŮSOBENÝM JEHO NESTABILITOU.
- **VÝSTRAHA:** CHLADICÍ SYSTÉM OBSAHUJE CHLADIVO POD VYSOKÝM TLAKEM. NEMANIPULUJTE SE SYSTÉMEM. MUSÍ BÝT OPRAVOVÁN POUZE KVALIFIKOVANOU OSOBOU.



VÝSTRAHA:
NEBEZPEČÍ OHNĚ / HOŘLAVÉ MATERIÁLY!

OBSAHUJE CHLADICÍ PLYN IZOBUTAN

R600A

CHLADIVO

CHLADICÍ IZOBUTAN (R600A), KTERÝ JE OBSAŽEN V CHLADICÍM OKRUHU SPOTŘEBIČE, JE PŘÍRODNÍ PLYN S VYSOKOU KOMPATIBILITOU SE ŽIVOTNÍM PROSTŘEDÍM, KTERÝ JE PŘECE JEN HOŘLAVÝ. BĚHEM PŘEPRAVY A INSTALACE SPOTŘEBIČE ZABRAŇTE POŠKOZENÍ KOMPONENT CHLADICÍHO OKRUHU. CHLADIVO (R600A) JE HOŘLAVÉ.

- **VAROVÁNÍ** — CHLADNIČKY V IZOLACI OBSAHUJÍ CHLADIVO A CHLADICÍ PLYNY. CHLADIVO A CHLADICÍ PLYNY MUSÍ BÝT LIKVIDOVÁNY ODBORNĚ, PROTOŽE MOHOU ZPŮSOBIT PORANĚNÍ OČÍ NEBO VZNÍCENÍ. PŘED PROVEDENÍM SPRÁVNÉ LIKVIDACE SE UJISTĚTE, ZDA NENÍ POTRUBÍ CHLADICÍHO OKRUHU POŠKOZENO.



SYMBOL  VAROVÁNÍ A ZNAMENÁ TO, ŽE CHLADIVO A CHLADICÍ PLYNY JSOU HOŘLAVÉ.

VAROVÁNÍ: RIZIKO POŽÁRU HOŘLAVÝCH MATERIÁLŮ

POKUD BY DOŠLO K POŠKOZENÍ CHLADICÍHO OKRUHU

- VYHNĚTE SE OTEVŘENÉMU OHNI A ZDROJŮM VZNÍCENÍ.
- DŮKLADNĚ VYVĚTREJTE MÍSTNOST, VE KTERÉ SE SPOTŘEBIČ NACHÁZÍ.

JE NEBEZPEČNÉ MĚNIT NEBO UPRAVOVAT SPOTŘEBIČ JAKÝMKOLIV ZPŮSOBEM.

JAKÉKOLIV POŠKOZENÍ NAPÁJECÍHO KABELU MŮŽE VÉST KE ZKRATU, POŽÁRU A/NEBO ZASAŽENÉM ELEKTRICKÝM PROUDEM.

- **VÝSTRAHA:** CHLADICÍ SYSTÉM OBSAHUJE CHLADIVO POD VYSOKÝM TLAKEM. NEMANIPULUJTE SE SYSTÉMEM. MUSÍ BÝT OPRAVOVÁN POUZE KVALIFIKOVANOU OSOBOU.
- **VÝSTRAHA:** PŘI UMÍSŤOVÁNÍ SPOTŘEBIČE SE MUSÍ ZAJISTIT, ABY NAPÁJECÍ PŘÍVOD NEBYL ZACHYCEN NEBO POŠKOZEN.
- **VÝSTRAHA:** NEUMÍSŤOVAT VÍCENÁSOBNÉ PŘENOSNÉ ZÁSUVKY NEBO PŘENOSNÉ PRODLUŽOVACÍ PŘÍVODY NA ZADNÍ STRANU SPOTŘEBIČE.



ELEKTRICKÁ BEZPEČNOST

1. NAPÁJECÍ KABEL NESMÍ BÝT PRODLUŽOVÁN.
2. UJISTĚTE SE, ZDA NENÍ ZÁSTRČKA NAPÁJECÍHO KABELU POŠKOZENÁ.
ROZDRCENÁ NEBO POŠKOZENÁ ZÁSTRČKA SE MŮŽE PŘEHŘÍVAT A ZPŮSOBIT POŽÁR.
3. UJISTĚTE SE, ZDA MÁTE VOLNÝ PŘÍSTUP K ZÁSTRČCE SPOTŘEBIČE.
4. NETAHEJTE ZA NAPÁJECÍ KABEL.

5. POKUD JE ELEKTRICKÁ ZÁSUVKA UVOLNĚNÁ, NEPŘIPOJUJTE K NÍ ZÁSTRČKU. HROZÍ RIZIKO ÚRAZU ELEKTRICKÝM PROUDEM NEBO VZNIKU POŽÁRU.
6. NESMÍTE POUŽÍVAT TENTO SPOTŘEBIČ BEZ KRYTU VNITŘNÍHO OSVĚTLENÍ.
7. CHLADNIČKA JE URČENA POUZE NA NAPÁJENÍ Z JEDNÉ FÁZE STŘÍDAVÉHO PROUDU S HODNOTAMI 220~240 V/50 HZ. POKUD JE KOLÍSÁNÍ NAPĚTÍ V MÍSTĚ BYDLIŠTĚ UŽIVATELE TAK VELKÉ, ŽE PŘESAHUJE VÝŠE UVEDENÉ LIMITY, Z BEZPEČNOSTNÍCH DŮVODŮ POUŽIJTE PRO CHLADNIČKU AUTOMATICKÝ NAPĚŤOVÝ REGULÁTOR S VÍCE NEŽ 350 W.

CHLADNIČKA MUSÍ BÝT VYBAVENA SPECIÁLNÍ NAPÁJECÍ ZÁSTRČKOU NAMÍSTO BĚŽNĚ POUŽÍVANÉ S JINÝMI ELEKTRICKÝMI SPOTŘEBIČI. ZÁSTRČKA MUSÍ ZODPOVÍDAT ZÁSUVCE S UZEMŇOVACÍM KONTAKTEM.

BĚŽNÉ POUŽITÍ

- VE SPOTŘEBIČI NESKLADUJTE HOŘLAVÉ PLYNY ANI TEKUTINY. HROZÍ RIZIKO EXPLOZE.
- VE SPOTŘEBIČI NEPOUŽÍVEJTE JINÉ ELEKTRICKÉ SPOTŘEBIČE (NAPŘ. ELEKTRICKÝ VÝROBNÍK ZMRZLINY, MIXÉRY ATD.).
- PŘI ODPOJOVÁNÍ SPOTŘEBIČE Z ELEKTRICKÉ ZÁSUVKY, VŽDY TAHEJTE ZA ZÁSTRČKU. NETAHEJTE ZA KABEL.
- DO BLÍZKOSTI PLASTOVÝCH DÍLŮ TOHOTO SPOTŘEBIČE NEDÁVEJTE HORKÉ PŘEDMĚTY.
- NEDÁVEJTE ŽÁDNÉ PŘEDMĚTY DO BLÍZKOSTI VZDUCHOVÝCH OTVORŮ V ZADNÍ STĚNĚ.
- BALENÉ MRAZENÉ POTRAVINY SKLADUJTE V SOULADU S POKYNY VÝROBCE MRAZENÝCH POTRAVIN.

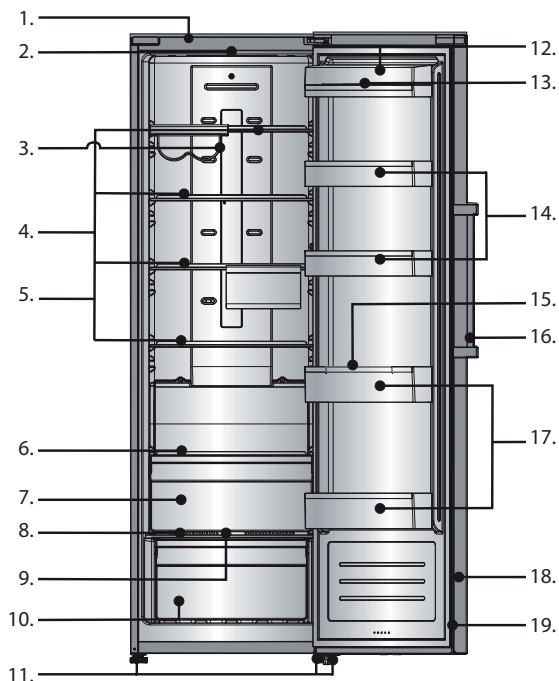
- MĚLI BYSTE STRIKTNĚ DODRŽOVAT DOPORUČENÍ TÝKAJÍCÍ SE SKLADOVÁNÍ VE SPOTŘEBIČI OD VÝROBCE. VIZ PŘÍSLUŠNÉ POKYNY O SKLADOVÁNÍ.
- DO MRAZICÍHO PROSTORU NEDÁVEJTE SYCENÉ NEBO ŠUMIVÉ NÁPOJE, PROTOŽE VYTVÁŘEJÍ TLAK NA NÁDOBU, KTERÁ MŮŽE EXPLODOVAT, COŽ MŮŽE VÉST K POŠKOZENÍ SPOTŘEBIČE.
- NEKONZUMUJTE MRAZENÉ POKRMY IHNEDE PO VYJMUTÍ Z MRAZNIČKY, MŮŽETE SE PORANIT.
- NEUMÍSTUJTE SPOTŘEBIČ NA PŘÍMÉ SLUNEČNÉ SVĚTLO.
- MĚJTE HORKÉ SVÍČKY, LAMPY A JINÉ PŘEDMĚTY S OTEVŘENÝM OHNĚM V DOSTATEČNÉ VZDÁLENOSTI OD SPOTŘEBIČE, ABYSTE ZABRÁNILI RIZIKU POŽÁRU.
- SPOTŘEBIČ JE URČEN NA USKLADNĚNÍ POKRMŮ A/ NEBO NÁPOJŮ V BĚŽNÉ DOMÁCNOSTI PODLE POPISU V NÁVODU. SPOTŘEBIČ JE TĚŽKÝ. ZVYŠTE POZORNOST PŘI JEHO PŘEMÍSTOVÁNÍ.
- NEVYJÍMEJTE ANI SE NEDOTÝKEJTE POLOŽEK V PROSTORU MRAZENÍ, POKUD MÁTE VLHKÉ/MOKRÉ RUCI, PROTOŽE TO MŮŽE VÉST K PORANĚNÍM POKOŽKY NEBO POPÁLENINÁM Z MRAZU.
- NIKDY NEPOUŽÍVEJTE DNO, ZÁSUVKY, DVÍŘKA APOD. NA STOUPÁNÍ NEBO JAKO PODPĚRU.
- MRAZENÉ POTRAVINY, NESMÍ BÝT PO ROZMRAZENÍ OPĚTOVNĚ ZMRAZENY.
- NEKONZUMUJTE LEDOVÉ NANUKY NEBO KOSTKY LEDU IHNEDE PO VYJMUTÍ Z MRAZNIČKY, PROTOŽE BYSTE SI TAK MOHLI PORANIT ÚSTA A RTY.
- ABYSTE ZABRÁNILI PÁDU PŘEDMĚTŮ A ZRANĚNÍ NEBO POŠKOZENÍ SPOTŘEBIČE, NEPŘETĚŽUJTE PŘIHRÁDKY DVÍŘEK ANI DO ZÁSUVK NEDÁVEJTE NADMĚRNÉ MNOŽSTVÍ POTRAVIN.

INSTALACE

DŮLEŽITÉ!

- PŘI PŘIPOJENÍ K ELEKTRICKÉ SÍTI BUĎTE OPATRNÍ, DODRŽUJTE POKYNY V TOMTO NÁVODU. SPOTŘEBIČ VYBALTE A ZKONTROLUJTE HO Z HLEDISKA VIDITELNÝCH POŠKOZENÍ.
- POKUD JE SPOTŘEBIČ POŠKOZENÝ, NEPŘIPOJUJTE HO. OZNAMTE PŘÍPADNÉ POŠKOZENÍ V MÍSTĚ ZAKOUPENÍ. V TOMTO PŘÍPADĚ SI NECHTE OBALOVÝ MATERIÁL.
- DOPORUČUJE SE POČKAT NĚKOLIK HODIN, PŘED PŘIPOJENÍM SPOTŘEBIČE, ABY SE OLEJ V KOMPRESORU USTÁLIL.
- OKOLO SPOTŘEBIČE ZAJISTĚTE DOSTATEČNÉ VĚTRÁNÍ, V OPAČNÉM PŘÍPADĚ MŮŽE DOCHÁZET K PŘEHŘÍVÁNÍ. PRO DOSAŽENÍ DOSTATEČNÉHO VĚTRÁNÍ DODRŽUJTE POKYNY K INSTALACI.
- POKUD JE TO MOŽNÉ, ZADNÍ STĚNA SPOTŘEBIČE BY NEMĚLA BÝT PŘÍLIŠ BLÍZKO STĚNY A NEMĚL BY SE DOTÝKAT HORKÝCH ČÁSTÍ (KOMPRESOR, KONDENZÁTOR), ABY SE ZABRÁNILO RIZIKU POŽÁRU, DODRŽUJTE PŘÍSLUŠNÉ POKYNY K INSTALACI.
- SPOTŘEBIČ NESMÍ BÝT UMÍSTĚN V BLÍZKOSTI RADIÁTORŮ NEBO SPORÁKŮ.
- PO INSTALACI SPOTŘEBIČE SE UJISTĚTE, ZDA JE SÍŤOVÁ ZÁSTRČKA SNADNO PŘÍSTUPNÁ.
- ODLOŽTE VŠECHNY OBALY MIMO DOSAH DĚTÍ, PROTOŽE HROZÍ RIZIKO UDUŠENÍ.

2. ČÁST: POPIS PŘÍSTROJE



- | | |
|--------------------------------------|--|
| 1. Vnější plášť | 11. Nastavitelné nohy |
| 2. LED osvětlení | 12. Police pro mléčné výrobky s krytem |
| 3. Flexibilní držák na víno | 13. Táček na vejce (uvnitř) |
| 4. Skleněná police | 14. Střední police |
| 5. Skleněná police | 15. Závěsná police na lahve |
| 6. Malé skleněná police | 16. Madlo |
| 7. Zóna 0°C cool plus | 17. Police na láhve |
| 8. Kryt zásuvky na ovoce a zeleninu | 18. Dvířka chladničky |
| 9. Posuvný blok na kontrolu vlhkosti | 19. Těsnění dvířek |
| 10. Zásuvka na čerstvé potraviny | |

POZNÁMKA:

Z důvodu neustálého zdokonalování produktů se může vlastní spotřebič lišit od tohoto návodu k použití, ale funkce a metody použití zůstávají stejné. Pro více místa v mrazáku můžete vyjmout zásuvky (s výjimkou dolní zásuvky) a instalovat mřížky a táček na led.

3. ČÁST: INSTALACE

Přeprava a rozbalení

Pokud je spotřebič přepravován v horizontální poloze, olej z kompresoru může natéct do chladicího okruhu. Proto ponechte spotřebič po dobu 12 hodin před zapnutím ve vertikální poloze, aby olej natekl zpět do kompresoru.

Odstraňte vnější obal, sejměte ochranný fi lm z povrchu spotřebiče (je-li použit) a očistěte vnější část spotřebiče k tomu určeným přípravkem. Nepoužívejte škrabky ani hrubé látky, které by mohly nevratně poškodit povrchy spotřebiče. Opatrně odstraňte veškeré papíry a lepicí pásy ze spotřebiče, dveří a dalších částí zabalených v polystyrénu. Vyměňte dokumenty a příslušenství zevnitř spotřebiče.

Obalový materiál je recyklovatelný a je označen symbolem recyklace. Při likvidaci se řiďte místními předpisy. Obalové materiály (plastové sáčky, polystyrenové části, atd.) musí být uchovány mimo dosah dětí, protože představují možný zdroj nebezpečí.

Spotřebič pečlivě prohlédněte. Zjistíte-li nějaké vady, ukončete instalaci a kontaktujte prodejce.

Provozní podmínky

Správný provoz spotřebiče, teploty chlazení jsou garantovány pouze při zachování následujících podmínek:

- Teplota místnosti, ve které je spotřebič umístěn, odpovídá klimatické třídě uvedené na výkonnostním štítku spotřebiče.
- Maximální relativní vlhkost okolí: 90%.
- Spotřebič musí být umístěn v dostatečné vzdálenosti od zdrojů tepla (např. pečí trouby, centrálního vytápění, přímých slunečních paprsků atd.).
- Zařízení musí být umístěno tak, aby bylo chráněno před povětrnostními vlivy.
- Pravidelná údržba je prováděna dle pokynů v tomto návodu.
- Větrací otvory v krytu spotřebiče nesmí být zakryty žádnými zábranami.
- Správná instalace (např. vyvážení, kapacita systému odpovídá údajům na výkonnostním štítku spotřebiče.)

Tabulka – Klimatická třída

Klimatická třída	Teplota okolí
SN	+10°C až +32°C
N	+16°C až +32°C
ST	+16°C až +38°C
T	+16°C až +43°C

Umístění

Prostor pro umístění spotřebiče musí splňovat požadavky uvedené v odstavci „Provozní podmínky“ a musí mít stabilní podlahu s nosností odpovídající nosnosti spotřebiče.

Dále musíte zachovat vzdálenosti a rozměry spotřebiče, aby byla zajištěna jeho správná funkce:

1. Horní část nejméně 20 cm;
2. Zadní část nejméně 10 cm;
3. Stěna na straně, kde se otevírají dveře nejméně 30 cm.

Požadavky na větrání

Prostor za spotřebičem musí umožňovat dostatečné proudění vzduchu.

Vyrovnejte spotřebič pomocí nastavitelných noh, zajistěte mezeru mezi spodním okrajem spotřebiče a zemí, aby byla zajištěna cirkulace chladicího vzduchu, čímž zajistíte optimální výkon chladicího okruhu.

Zkontrolujte, zda žádné potrubí pro oběh chladiva není během instalace žádným způsobem poškozeno.

- Používejte spotřebič pouze k účelům, ke kterým je určen.
- Spotřebič musí být umístěn na pevném a rovném povrchu.

Tímto způsobem bude zajištěn volný oběh chladiva a účinný provoz vašeho spotřebiče.

- Pokud je to možné, umístěte spotřebič do chladné, dobře větrané a suché místnosti.
- Neumísťujte spotřebič na přímé sluneční světlo, ani do místnosti s vysokou teplotou, do blízkosti jakýchkoliv zdrojů přímého tepla, jako je topení, trouba, sporák atd. – to by znamenalo, že kompresor by musel pracovat mnohem více a výsledkem by byla i znatelně vyšší spotřeba energie.

Pokud nelze předejít instalaci v blízkosti přímého zdroje tepla, doporučujeme mezi spotřebič a tepelný zdroj umístit vhodnou izolační desku (nepoužívejte azbest), nebo alespoň dodržet následující minimální vzdálenosti:

- Od plynového nebo elektrického sporáku 5 cm;
- Od radiátoru nebo trouby, apod. 50 cm;
- Od jiného chladicího spotřebiče 2 cm.

Na spotřebič neumísťujte žádné spotřebiče, které na spotřebič uvolňují teplo, jako jsou mikrovlnné trouby, opékače topinek, apod.

Nikdy nezakrývejte ventilační mřížku. Zástrčku vytahujte zatažením za samotnou vidlici, při odpojování spotřebiče od sítě nikdy netahejte za kabel.



Před zapnutím, spotřebič nechte v konečném umístění stát 12 hodin, oběh chladiva se tak stabilizuje a nevyskytnou se žádné provozní problémy. Před připojením spotřebiče k síti se přesvědčte, že je uvnitř zcela suchý – zejména v rozích.

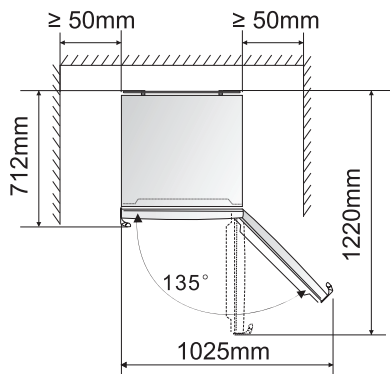
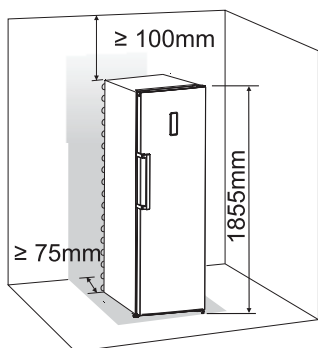


Varování před nebezpečím

Chladivo může být vysoce hořlavé, v závislosti na složení. Okruh chladiva byl hermeticky uzavřen a utěsněn a byl mnohokrát testován na možné úniky. Jakýkoliv neodborný zásah může způsobit nebezpečí požáru. Ujistěte se, že nedochází k žádnému mechanickému narušení či vlivu na oběh paliva, zejména v přístupných částech okolo kompresoru.

Do chladicího systému může zasahovat pouze odborně kvalifikovaný personál.

Doporučení: Doporučujeme ponechat v přední části dostatečný prostor 135° pro otevření dvířek – viz následující obrázek.



Čištění před použitím

Přesvědčte se, že jste odstranili ze spotřebiče veškeré lepicí pásky sloužící k uchycení příslušenství. Pak očistěte veškeré vnitřní části vlažnou vodou s neutrálním čisticím prostředkem, octem nebo uhličitánem sodným – tím odstraníte charakteristický zápach nových součástí – následně pečlivě vysušte. Nepoužívejte saponáty nebo agresivní přípravky, které by mohly poškodit povrchy.

Elektrické zapojení

Předtím, než zapojíte zástrčku do síťové zásuvky, zajistěte, zda:

- Máte zcela suché ruce.
- Napětí a frekvence uvedené na výkonnostním štítku spotřebiče odpovídají údajům, které jsou v domácí napájecí síti (povolena tolerance od -6% do +6% pro jmenovité napětí, pro použití při jiných napětích, použijte měnič napětí odpovídajících parametrů).
- Kabel a zástrčka nejsou poškozeny nebo skrýpnuté těžkými předměty.
- Přívodní kabel není příliš napnutý, není povoleno používat prodlužovací kabel.



Nepřipojujte spotřebič k usměrňovači proudu (např. sluneční elektrárna) nebo pomocí prodlužovacího kabelu.



Spotřebič musí být připojen k fungujícímu uzemnění. V případě, že síťová zásuvka domácího systému není uzemněna v souladu se současnými právními předpisy, připojte spotřebič po konzultaci se specializovaným technikem k samostatnému uzemnění. Výrobce není zodpovědný za úrazy vzniklé následkem nerespektování těchto pokynů.



Pokud chladničku během instalace nevyrovnáte, nemusí se dvířka správně dovírat a těsnění nemusí řádně těsnit, což bude mít za následek problémy s chlazením, námrazou nebo vlhkostí. Je velmi důležité vyrovnaní chladničky.

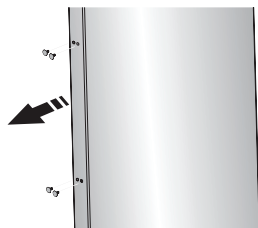
Chladničku vyrovnáte pomocí nastavitelných noh – jejich otáčením ve směru hodinových ručiček chladničku zdvíháte a jejich otáčením proti směru hodinových ručiček chladničku spouštíte.

Instalace madel

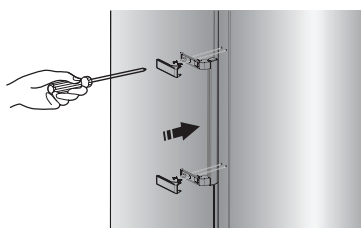
Pro pohodlnější transport jsou madla dodávána odděleně v plastovém sáčku a je třeba je následovně instalovat.

1. Odstraňte krytky šroubů na levé straně dvířek a vložte je do plastového sáčku.
2. Přiložte madlo k levé části dvířek, osy otvorů pro šrouby v rukojeti a otvory ve dvířkách by měly být v jedné rovině, jak je zobrazeno na obrázku níže.
3. Přišroubujte madlo pomocí dodávaných šroubů z plastového sáčku. Poté nainstalujte kryty madla.

1

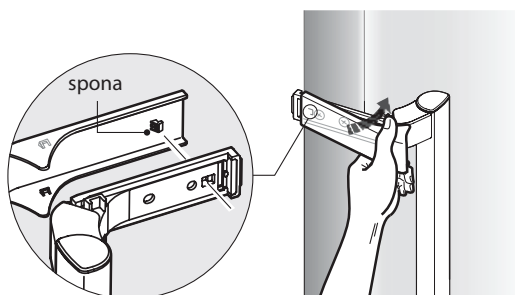


2



POZNÁMKA:

Instalujte kryt madla, jak je zobrazeno na obrázku: nejprve zajistěte sponu, poté zavřete kryt z vnitřní strany, dokud neuslyšíte znatelné cvaknutí.



Postup otočení otevírání dvířek

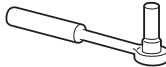



Stranu, na které se dvířka otevírají, můžete otočit - z pravé (jak je dodáno výrobcem) na levou, pokud to umístění chladničky vyžaduje.



VAROVÁNÍ!

Při výměně směru otevírání dvířek nesmí být spotřebič připojený ke zdroji energie. Ujistěte se, že jste odpojili zástrčku přívodního kabelu od sítě zásuvky.

Nástroje

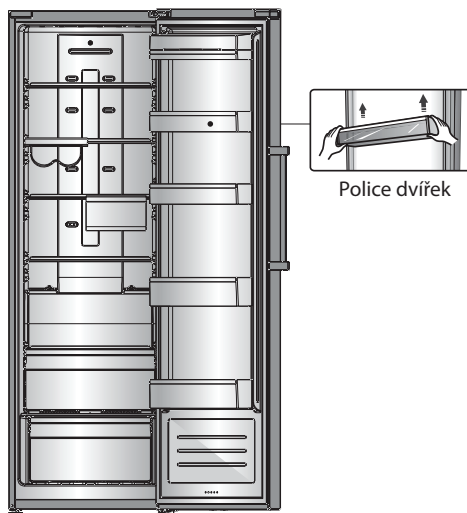
	
8 mm nástrčný klíč	Křížový šroubovák
	
Úzký plochý šroubovák	8 mm oboustranný klíč na matky

POZNÁMKA:

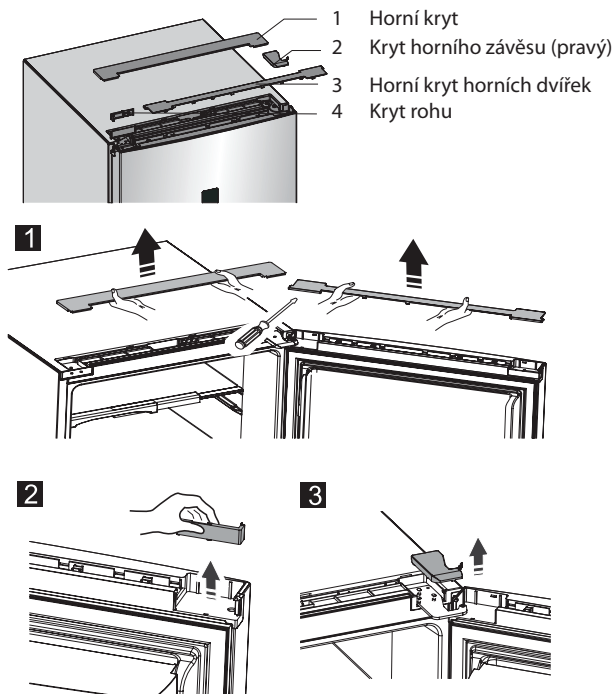
Před zahájením výměny položte spotřebiče na záda, abyste se dostali k její spodní části. Spotřebič uložte na měkkou pěnovou podložku nebo podobný materiál, aby nedošlo k poškození chladicího okruhu v zadní části spotřebiče.

Pro otočení směru otevírání dvířek postupujte následovně.

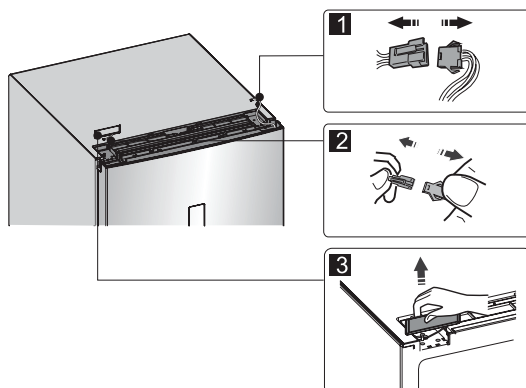
1. Postavte chladničku na rovno. Otevřete dvířka horní části a vyjměte všechny police (pozor aby se police nerozbily) a poté zavřete dvířka.



2. Otevřete část 1 v horní části chladničky z pravé strany a poté vyjměte část 3 a část 4 na dveřích stejným způsobem. Sejměte část 2 a uložte zpět do plastového sáčku.

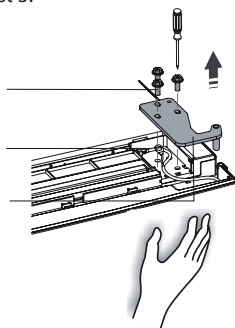


3. Odpojte elektrický konektor 1 i elektrický konektor 2 a poté odstraňte část 3.



4. Odstraňte šrouby 1, uvolněte kabely 2 a odstraňte část 3.

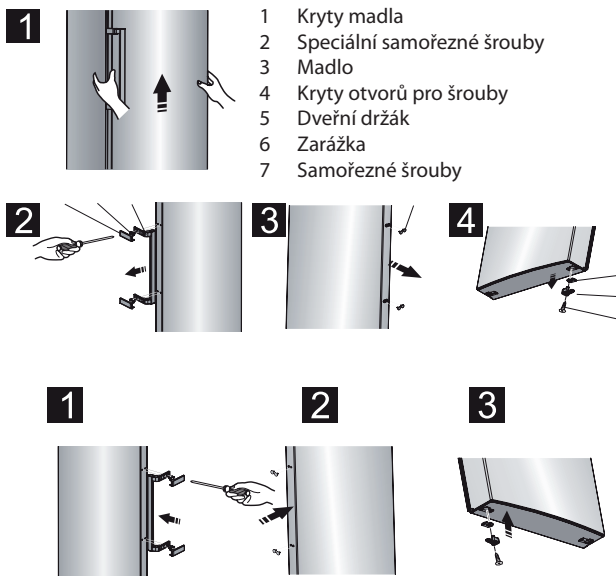
- 1 Speciální samořezné šrouby
- 2 Zemní drát
- 3 Horní závěsná část



POZNÁMKA:

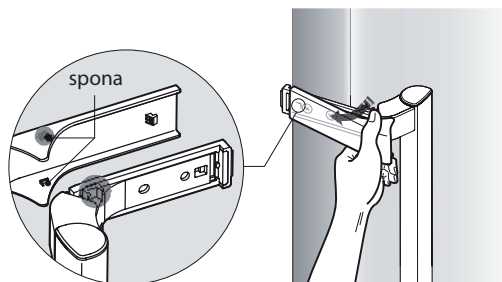
Během kroku 4 přidržujte dvířka rukou, aby dvířka neupadla.

5. Sejměte dvířka a položte je na měkký povrch přední částí nahoru. Zdvihněte část 1 a část 4, poté uvolněte šrouby 2, jak je znázorněno na obrázku. Změňte madlo 3 na pravou stranu, poté vložte šrouby 2, část 1 a část 4 následně. Uvolněte šrouby 7, odstraňte část 6 a část 5, otočte část 6 a poté nainstalujte část 5 a část 6 na pravou stranu pomocí šroubů 7.

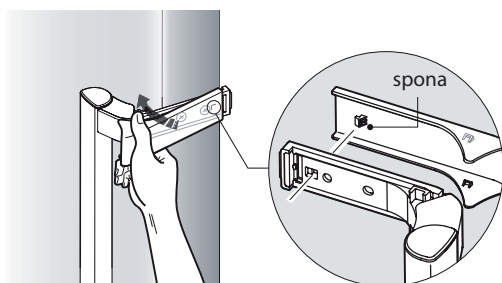


POZNÁMKY:

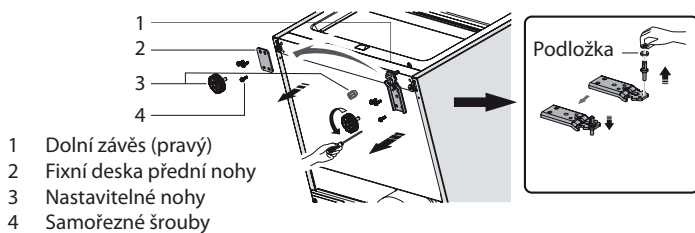
Vyjměte kryt madla, jak je znázorněno na obrázku: ohněte horní křídlo a sejměte horní sponu z madla a také na druhé straně, poté sejměte kryt madla.



Instalujte kryt madla, jak je zobrazeno na obrázku: nejprve zajistěte sponu, poté zavřete kryt z vnitřní strany, dokud neuslyšíte znatelné cvaknutí.



6. Položte chladničku naplocho, odstraňte část 3 a uvolněte šrouby 4. Vyjměte část 2 a část 1.

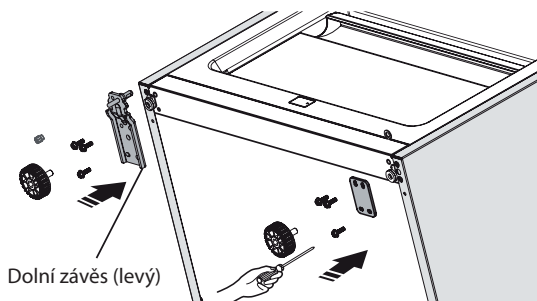


- 1 Dolní závěs (pravý)
- 2 Fixní deska přední nohy
- 3 Nastavitelné nohy
- 4 Samořezné šrouby

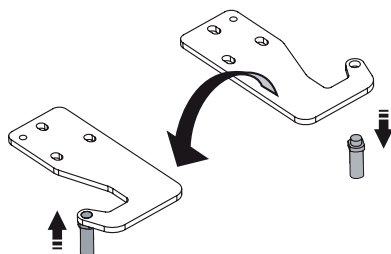
POZNÁMKA:

Podložka se může přilepit k dolním dvířkům.

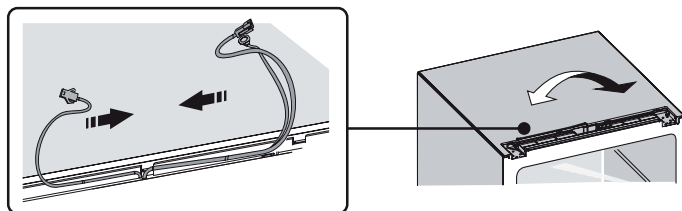
7. Vyšroubujte dolní závěs, přemístěte jej na druhou stranu s otvory pro šrouby a poté zašroubujte a následně i podložku.
8. Znovu proveďte krok 6, změňte část 1 na levou stranu a část 2 na pravou stranu a poté zajistěte šrouby 4. Nakonec instalujte část 3.



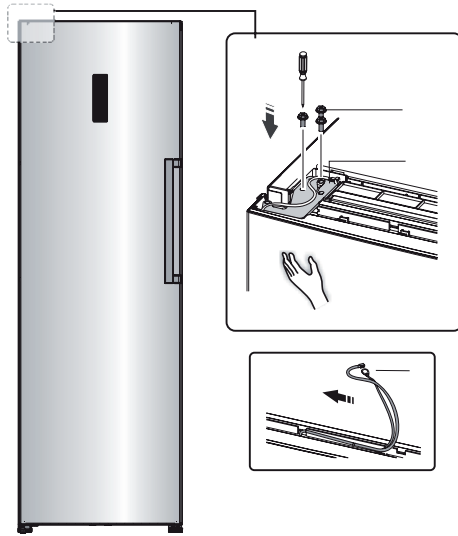
9. Vyšroubujte horní závěs, otočte jej a zajistěte na druhé straně. Poté jej uložte stranou pro další použití.



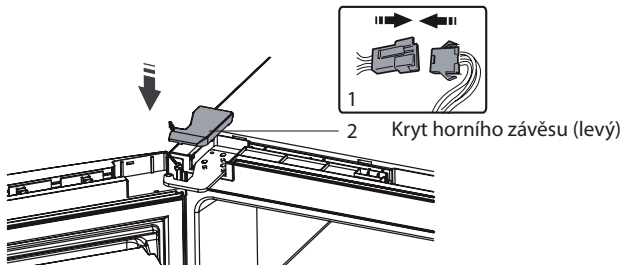
10. Vyměňte dráty na obou stranách chladničky.



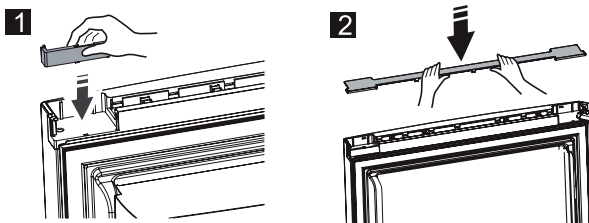
11. Horní dvířka umístěte do správné pozici, nastavte část 1 a horní dvířka, posuňte propojovací drát 2 do otvoru v horní části dvířek zleva doprava a poté zajistěte část 1 a drát 2 šrouby 3. (Při instalaci přidržujte dvířka rukou.)



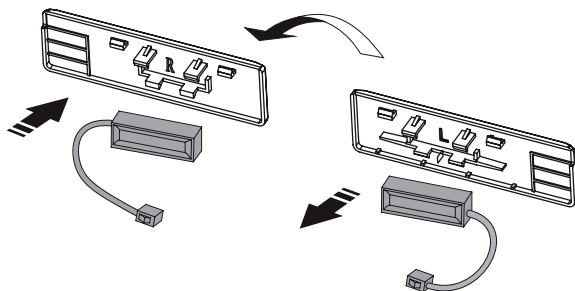
12. Připojte elektrický konektor 1 podle zapojení v kroku 3 a poté instalujte část 2 (ta je v plastovém sáčku).



13. Otočte část 1 o 180° a instalujte ji na pravý roh horních dvířek, poté nainstalujte část 2, (obě jste odstranili v kroku 2).



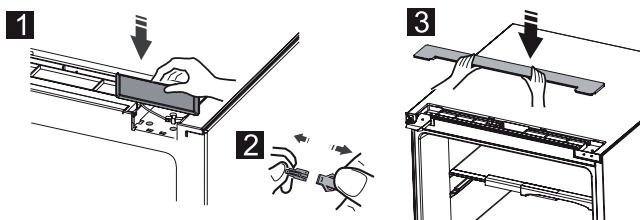
14. Odpojte propojovací kabel z konektoru (část 3 v kroku 3) a namontujte jej na druhý konektor, který budete používat (je označen písmenem „R“ a je umístěn v plastovém sáčku). Vložte odmontovaný konektor do plastového sáčku.



POZNÁMKA:

Ujistěte se, že spojka propojovacího kabelu správně pasuje do konektoru.

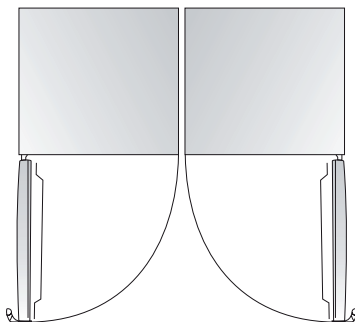
15. Instalujte část 1, zapojte konektor 2 a poté instalujte část 3.



16. Otevřete horní dvířka, vložte zpět police a zavřete je.

Instalace spotřebičů v páru

Váš spotřebič může být uložen v páru. Instalujte je podle instrukcí na obrázku.



4. ČÁST: OVLÁDÁNÍ SPOTŘEBIČE

Displej a kontrolky na displeji

Ovládání spotřebiče se provádí prostřednictvím displeje a kontrolky na displeji; spotřebič je vybaven odpovídajícími funkcemi a režimy, jak ukazují displeje na obrázcích níže. Jakmile je spotřebič zapnut poprvé, podsvícení ikon na displeji bude v provozu. Pokud nestisknete žádné tlačítko a dvířka jsou zavřena, podsvícení zhasne.



Nastavení teploty

Doporučujeme nastavit teplotu uvnitř chladničky na 4°C, pokud jste zapnuli spotřebič poprvé. Pokud chcete změnit teplotu, postupujte následovně.

UPOZORNĚNÍ

Mějte na paměti, že teplota, kterou nastavíte, bude průměrná teplota celé chladničky. Teplota uvnitř oddělení se může lišit od teploty zobrazené na displeji, neboť závisí na množství skladovaných potravin a jejich umístění ve spotřebiči. Okolní teplota má rovněž vliv na výslednou teplotu uvnitř spotřebiče.

1. Chladnička

Stiskněte tlačítko „Fridge“ pro nastavení teploty v chladničce v rozmezí od 2°C do 8°C podle potřeby, na ovládacím panelu se zobrazí příslušná nastavení.



2. Super Cool



Funkce „Super Cool“ umožňuje zchladit potraviny rychleji v porovnání se standardním procesem chlazení, navíc udržuje potraviny čerstvé po delší dobu. Stiskněte tlačítko „Super Cool“ pro aktivaci této funkce. Rozsvítí se světelná kontrolka. Funkce „Super Cool“ se automaticky vypne po 6 hodinách a na displeji se zobrazí teplota chladničky 2°C. Když je funkce „Super Cool“ zapnutá, můžete ji vypnout stisknutím tlačítka „Super Cool“ nebo „Fridge“ a teplota chladničky se vrátí na původní nastavenou hodnotu.

3. Dovolená



Pokud jedete na delší dobu mimo domov, můžete aktivovat funkci „Dovolená“ stisknutím tlačítka „Holiday“ asi na 3 sekundy, dokud se nerozsvítí příslušná světelná kontrolka. Když je funkce „Dovolená“ zapnuta, teplota se automaticky změní na 15°C, aby došlo k minimální spotřebě energie.

DŮLEŽITÉ!

Během této doby neskladujte žádné potraviny.

Když je funkce „Dovolená“ zapnuta, můžete ji vypnout stisknutím tlačítka „Holiday“, „Fridge“ nebo „Super Cool“. Teplota chladničky se automaticky vrátí na předchozí nastavenou teplotu.

4. Zvukové upozornění



Jakmile je aktivováno zvukové upozornění, rozsvítí se světelná kontrolka „Alarm“ a zazní zvukový signál. Stiskněte tlačítko „Alarm“ pro zrušení zvukového upozornění a světelná kontrolka „Alarm“ zhasne a zvukové upozornění přestane. Zvukové upozornění dvířek. Pokud jsou dvířka chladničky otevřena déle než 2 minuty, zazní zvukové upozornění. Zvukové upozornění dvířek zazní 3krát každou minutu a automaticky se vypne po 10 minutách. Pro úsporu energie nenechávejte dvířka chladničky příliš dlouho otevřená. Zavřením dvířek zvukové upozornění rovněž vypnete.

5. Tlačítko Power

Pokud potřebujete spotřebič vyčistit nebo ho nebudete delší dobu používat, stiskněte tlačítko „Power“. Pokud je spotřebič v provozu, můžete ho vypnout stisknutím tlačítka „Power“ na asi 5 sekund a displej zhasne.

DŮLEŽITÉ!

Během této doby neskladujte žádné potraviny. Pokud je spotřebič vypnutý, zapněte jej stisknutím tlačítka „Power“ na asi 1 sekundu, obnoví se předchozí nastavení teploty.

6. Dětský zámek



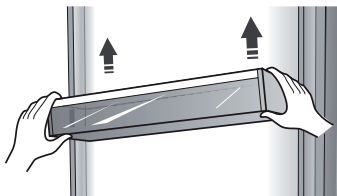
Stiskněte tlačítko „Child Lock“, abyste zabránili dětem. Pokud je funkce dětského zámku zapnuta, žádná tlačítka nebudou aktivní s výjimkou tlačítka „Alarm“. Pro aktivaci funkce dětského zámku stiskněte tlačítko „Child Lock“ po dobu asi 3 sekund a ikona dětského zámku se rozsvítí. Pro deaktivaci funkce dětského zámku stiskněte tlačítko „Child Lock“ po dobu asi 3 sekund a ikona dětského zámku se zhasne.

7. Příslušenství chladničky

Police dvířek

Jsou vhodné ke skladování vajec, nápojů v plechovkách, nápojů v lahvích, balených potravin apod. Neskladujte však příliš těžké potraviny.

Prostřední police dvířek může být variabilně umístěna v závislosti na vašich požadavcích. Vyměňte potraviny z polic.

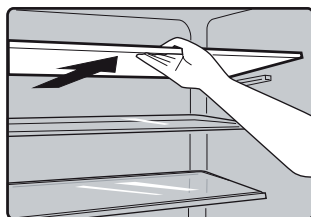


POZNÁMKA:

V horní polici se nachází speciální tácek na vajíčka a v dolní polici se nachází speciální držák na lahve.

Police v chladničce

V chladničce se nachází několik polic, které mohou být podle potřeby vyjmuty a jednoduše vyčištěny.



Držák na víno

Slouží pro skladování lahví vína nebo jiných nápojů. Může být také zasunut na stranu, pokud je třeba. Pokud je třeba, vyjměte jej i s fixační částí dle potřeby pro zajištění většího prostoru uvnitř chladničky.



POZNÁMKA:

Opatrně zatlačte buď na pravou, nebo na levou stranu držáku na lahve pro jeho posunutí. Držák na lahve může být rovněž složen dle potřeby.

Zóna 0°C cool plus

Teplota v této části je o 2-4°C nižších než v jiných částech chladničky. Slouží ke skladování ryb, masa a podobných potravin.

Kryt zásuvky na ovoce a zeleninu

Slouží k ovládní teploty uvnitř zásuvky na ovoce a zeleninu a zamezuje nežádoucí ztrátě vlhkosti.

Zásuvka na čerstvé potraviny

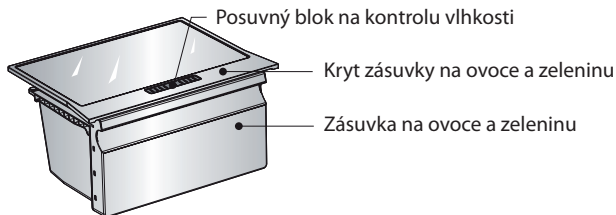
Slouží ke skladování ovoce a zeleniny.

Ovládní vlhkosti v zásuvce na ovoce a zeleniny

Zásuvka na ovoce a zeleninu, upevněná na teleskopických kolejnicích, slouží pro skladování ovoce a zeleniny. Můžete kontrolovat vlhkost pomocí posuvného bloku.

Posuvný blok, který je součástí krytu zásuvky na ovoce a zeleninu, můžete posunout na levou nebo pravou stranu a zvětšit, respektive zmenšit otvor pro proud vzduchu. Zvětšením otvoru snižujete vlhkost a zmenšením naopak ji zvyšujete.

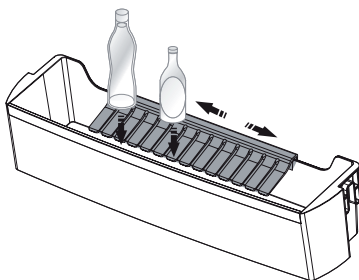
Doporučujeme skladovat zeleninu při vyšší vlhkosti a ovoce při nižší vlhkosti.



Pro vyjmutí zásuvky vytáhněte a poté zvedněte z kolejnic. Nejprve však vždy vyjměte potraviny ze zásuvky. Jakmile zásuvka vyjmuta, ujistěte se, že jsou kolejnice zasunuty zpět do vnitřního prostoru chladničky.

Držák na lahve

Držák na lahve slouží k zajištění lahví. Můžete být umístěn do střední nebo spodní části chladničky a posunut nalevo nebo napravo dle potřeby.



5. ČÁST: USPOŘÁDÁNÍ POTRAVIN

- Potravinové výrobky, které jsou náchylné na absorpci pachů nebo uvolňují aroma, je vždy třeba ukládat do uzavřených schránek nebo do vhodného balení.
- Ovoce, zelenina a salátové výrobky lze skladovat nebalené v zásuvkách na zeleninu.
- Vhodnými balicími materiály na potraviny jsou: potravinová fólie, allobal, skleněné schránky apod.
- Výrobky by se neměly dotýkat zadní stěny, jinak mohou přimrzat.
- Horká jídla a nápoje vždy před vložením do lednice nechte dostatečně vychladnout.
- Dveře otevřete pouze na krátkou dobu, aby nedošlo k oteplení vnitřního prostoru lednice. Šetří to energii.
- Nikdy neskladujte výbušné materiály nebo výrobky s hořlavými stlačenými plyny (např. dávkovače šlehačky s tlakovými kapslemi/bombičkami, sprejové plechovky) – **RIZIKO VÝBUCHU!**
- Oleje, určené k přípravě pokrmu, neumísťujte do vyjímatelných schránek ve dveřích lednice. Může způsobit trhliny vzniklé napětím v plastu na dveřích.
- Alkoholické nápoje je nutné vždy skladovat v chladné zóně, ve svislé poloze a zcela bezpečně uzavřeně.

Rady pro chlazení potravin

Při cirkulaci vzduchu v chladničce vznikají oblasti s různou teplotou. Tyto oblasti jsou zvláště vhodné pro uchování různých druhů potravin. Umísťujte potraviny tak, aby vzduch mohl kolem potravin volně proudit. Nejchladnější zóny (vhodné např. pro uchovávání masa) se nachází hned nad zásuvkami na zeleninu. Naproti tomu méně chladné zóny jsou nahoře směrem ven a ve dveřích (ideální pro uchovávání másla či sýrů).

Tabulka – Uchovávání potravin v chladničce

Potravina	Způsob uchovávání	Zóna	Trvanlivost
Maso a ryby (různé), tvrdé sýry	Ochranná fólie, allobal, uzavřené skleněné kontejnery, plastové nádoby	Dolní část chladničky	1-2 dny
Vařená jídla, studená jídla, cukrovinky	Uzavřené skleněné, plastové kontejnery	Jakákoliv police	1-2 dny
Ovoce a zelenina	Uzavřené balení nebo hromadně	Zásuvka na ovoce/zeleninu	3-4 dny
Banány, brambory, cibule, česnek	Neuchovávejte v chladničce	-	-
Voda, víno, pivo, mléko, ovocné džusy, perlivé nápoje	Potravinové láhve ze skla či plastu	Příhrádka na dveřích	Dle data spotřeby
Nakládané nebo v oleji uložené potraviny, omáčky, máslo, měkké sýry, vejce	Původní balení	Příhrádka na dveřích	Dle data spotřeby
Jogurt	Původní balení	Jakákoliv police	Dle data spotřeby

6. ČÁST: PRAVIDELNÁ ÚDRŽBA

Z hygienických důvodů je třeba, aby byl spotřebič (včetně vnějších a vnitřních příslušenství) čištěn pravidelně alespoň jednou za dva měsíce.

UPOZORNĚNÍ

Během čištění nesmíte spotřebič zapojit do zásuvky. Riziko úrazu elektrickým proudem! Před čištěním vypněte spotřebič a vyjměte zástrčku ze síťové zásuvky.

Čištění vnějšího povrchu

Aby vám spotřebič dobře a dlouho sloužil, je třeba jej pravidelně čistit.

- Otřete ovládací panel a displej čistou a měkkou utěrkou.
- Vodu aplikujte na utěrku místo na spotřebič. Zajistíte tak rovnoměrné rozetření vody po povrchu spotřebiče.
- Otřete dvířka, madla, strany utěrkou namočenou ve vlažné vodě s trochou prostředku na mytí nádobí a poté otřete do sucha.

UPOZORNĚNÍ

- ***Nepoužívejte ostré předměty, hrubé čisticí prostředky, které by mohly poškrábat povrch spotřebiče.***
- ***Nepoužívejte ředidlo, čisticí prostředky na auta, chlór, benzín, hrubé čisticí prostředky, benzen ani jiné podobné prostředky k čištění. Mohou poničit povrch spotřebiče a způsobit požár.***

Používání parních čisticích spotřebičů je extrémně nebezpečné a je tedy i přísně zakázané.

Čištění vnitřního prostoru

Je třeba vnitřní prostor pravidelně čistit. Snadněji se bude vnitřní prostor čistit, pokud je ve spotřebiči málo potravin. Otřete vnitřní prostor měkkou utěrkou namočenou ve slabém roztoku vody a jedlé sody nebo octa, otřete utěrkou namočenou v čisté teplé vodě. Poté otřete dosucha čistou utěrkou před vložením polic a zásuvek.

Důkladně vysušte vnitřní prostor a příslušenství.

Čištění těsnění

Udržujte těsnění dvířek v čistotě.

Lepkavé potraviny a nápoje mohou způsobit přilepení těsnění k vnitřní hraně a následnému poškození při otevírání. Omyjte těsnění měkkou utěrkou namočenou v teplé vodě s trochou prostředku na mytí nádobí. Opláchněte a otřete řádně dosucha.

UPOZORNĚNÍ

Zapněte spotřebič, až co je těsnění řádně suché.

Výměna LED osvětlení



VAROVÁNÍ!

LED osvětlení musí být vyměněno servisním technikem nebo kvalifikovanou osobou! Pokud je LED osvětlení poškozeno, obraťte se na autorizované servisní středisko. Pro výměnu LED osvětlení postupujte následovně:

1. **Odpojte spotřebič ze zásuvky.**
2. **Sejměte kryt osvětlení zatlačením nahoru a ven.**
3. **Držte kryt LED osvětlení jednou rukou a vytáhněte jej druhou rukou při stisknutí západky.**
4. **Vyměňte LED osvětlení a nasadte kryt zpět.**

Dlouhodobé vyřazení z provozu

Pokud chladničku nebudete delší dobu používat, proveďte následující:

Odpojte chladničku od zdroje energie jejím vytažením ze zásuvky. Vnitřek vyčistěte a vysušte, jak je uvedeno v části o čištění chladničky. Nechte dvířka otevřená, aby se uvnitř netvořil nepříjemný zápach.



Prosím, pozor:

Kompresor

Kompresor je ovládán termostatem, který nastavujete na otočném ovladači teploty, a spíná se automaticky v okamžiku, kdy dojde k překročení teploty ve spotřebiči, a vypne se, jakmile se této teploty opět dosáhne. Při spuštění každého kompresoru – chladicího systému – je slyšet hluk. Tyto zvuky jsou vytvářeny tehdy, když motor v kompresoru pracuje, a vytváří je i chladivo, obíhající v okruhu chladicího systému. Tyto zvuky jsou normální, neznamenají žádnou poruchu ve funkci spotřebiče.

V nevyhříváných místnostech nebo v chladných povětrnostních podmínkách se na vnějších stěnách spotřebiče může vytvářet kondenzát. To neznamená poruchu a tento kondenzát zmizí, jakmile se zvýší teplota.

Servisní oddělení kontaktujte pouze tehdy, jestliže po analýze všech možných faktorů poruchy nemůžete nalézt žádnou příčinu nebo nejste schopni poruchu sami eliminovat. Nejdříve se tedy zaměřte na: **„Co mám dělat, jestliže....“**.

7. ČÁST: CO MÁM DĚLAT, JESTLIŽE

Pokud zaznamenáte problém se svým spotřebičem nebo zjistíte, že spotřebič nefunguje správně, můžete některé běžné závady odstranit sami před kontaktováním autorizovaného servisního centra. Provedte kontrolu spotřebiče a postupujte podle instrukcí níže před kontaktováním autorizovaného servisního centra.



VAROVÁNÍ!

Nepokoušejte se spotřebič vlastními silami opravit. Pokud problém přetrvává, poté co jste provedli kontrolu, obraťte se na autorizované servisní středisko, kvalifikovaného technika nebo prodejce, u kterého jste spotřebič zakoupili.

Problém	Možná příčina a řešení.
Spotřebič nefunguje správně.	Zkontrolujte, zda je napájecí kabel zapojený do zásuvky.
	Zkontrolujte, zda je pojistka nebo obvod napájeny, dle potřeby vyměňte.
	Venkovní teplota je příliš nízká. Nastavte nižší teplotu v chladničce.
	Je normální, že mrazák není v provozu během automatického rozmrazování nebo po krátkou dobu, poté co byl zapnut, aby se ochránil kompresor.
Nepříjemný zápach.	Je nutné vyčistit vnitřní prostor spotřebiče.
	Některé potraviny, nádoby nebo zabalené potraviny způsobují nepříjemný zápach.
Hluk ze spotřebiče.	Určité zvuky jsou zcela normální:
	• Chod kompresoru.
	• Zvuk proudění vzduchu od ventilátoru v mrazáku nebo v jiné části spotřebiče.
	• Zurčení podobné varu vody.
	• Bouchání během automatické odmrazování.
	• Cvaknutí před spuštěním kompresoru.
	Jiné neobvyklé zvuky mohou být způsobeny z následujících důvodů a mohou vás upozornit na zkontrolování spotřebiče:
	Spotřebič není vyrovnaný.
Zadní část se dotýká stěny.	
Lahve a nádoby spadly nebo se kutálejí.	
Kompresor trvale běží.	Je běžné slyšet motor kompresoru, který může za následujících okolností běžet více než obvykle:
	• Teplota je nižší nebo obvykle.
	• Vložili jste větší množství teplých potravin do spotřebiče najednou.
	• Teplota uvnitř chladničky je příliš vysoká.
	• Dvířka byla delší dobu otevřena.
	• Právě jste spotřebič instalovali nebo byl zapnut po delší době.

Problém	Možná příčina a řešení.
Dvířka se špatně zavírají.	Zkontrolujte, zda je horní část ohnuta o 10 - 15 mm, aby se dvířka zavírala sama, nebo zda něco nebrání zavírání dvířkům se zavřít.
Voda kape na podlahu.	Vodní nádržka (umístěná v dolní části spotřebiče) není správně vyrovnána, nebo je odvodňovací trubka (umístěna pod horní částí uložení kompresoru) není správně umístěna, aby odváděla vodu do nádržky, nebo je odvodňovací trubka ucpaná. Je třeba posunout spotřebič ode zdi a zkontrolovat nádržku a trubku.
Osvětlení nesvítí.	<ul style="list-style-type: none"> • LED osvětlení je rozbité. Více informací v kapitole čištění a péče. • Ovládací systém zhasl osvětlení, neboť byla dvířka otevřena delší dobu, zavřením a znovu otevřením dvířek se osvětlení znovu rozsvítí.

Pokyny ke skladování

Respektujte prosím následující pokyny, aby nedošlo ke kontaminaci potravin

- Dlouhé otevírání dvířek může způsobit výrazné zvýšení teploty v oddílech spotřebiče.
- Pravidelně čistěte povrchy, které mohou přijít do styku s potravinami a přístupnými drenážními systémy.
- Syrové maso a ryby umístěte do vhodných nádob v chladničce, aby se nedostaly do kontaktu s jinými potravinami ani na ně nekapaly.
- **Dvuhvězdičkové prostory pro mražené potraviny jsou vhodné pro skladování předem zmrazených potravin, skladování nebo výrobu zmrzliny a výrobu kostek ledu.
- *Jedno-, **dvou- a *** tříhvězdičkové prostory nejsou vhodné pro zmrazování čerstvých potravin.

Č.	TYP prostoru	Cílová teplota skladování [°C]	Vhodné potraviny
1	Chladnička	+2 ~ +8	Vejce, vařené pokrmy, balené potraviny, ovoce a zelenina, mléčné výrobky, koláče, nápoje a jiné potraviny, které nejsou vhodné k mrazení.
2	(***)*- Mraznička	≤ -18	Mořské plody (ryby, krevety, měkkýši), čerstvé výrobky ze sladkovodních ryb a masné výrobky (doporučená doba jsou 3 měsíce, čím je doba skladování delší, tím je horší chuť a nutriční hodnoty), vhodné pro čerstvé zmrazené potraviny.
3	***- Mraznička	≤ -18	Mořské plody (ryby, krevety, měkkýši), čerstvé výrobky ze sladkovodních ryb a masné výrobky (doporučená doba jsou 3 měsíce, čím je doba skladování delší, tím je horší chuť a nutriční hodnoty), vhodné pro čerstvé zmrazené potraviny.
4	**- Mraznička	≤ -12	Mořské plody (ryby, krevety, měkkýši), čerstvé výrobky ze sladkovodních ryb a masné výrobky (doporučená doba jsou 2 měsíce, čím je doba skladování delší, tím je horší chuť a nutriční hodnoty), není vhodné pro čerstvé zmrazené potraviny.


5	*- Mraznička	≤ -6	Mořské plody (ryby, krevety, měkkýši), čerstvé výrobky ze sladkovodních ryb a masné výrobky (doporučená doba je 1 měsíc, čím je doba skladování delší, tím je horší chuť a nutriční hodnoty), není vhodné pro čerstvé zmrazené potraviny.
6	0 - hvězdiček	-6 ~ 0	Čerstvé vepřové maso, hovězí maso, ryby, kuřecí maso, některé balené zpracované potraviny atd. (Doporučuje se konzumovat v ten samý den, pokud možno neskladovat déle než 3 dny). Částečně zabalené zpracované potraviny (nemrzoucí potraviny)
7	Chlazení	-2 ~ +3	Čerstvé/mrazené vepřové maso, hovězí maso, kuřecí maso, čerstvé výrobky ze sladkovodních ryb, atd. (7 dní při teplotě pod 0 °C a při teplotě nad 0 °C se doporučuje konzumovat v ten samý den, pokud možno neskladovat déle než 2 dny). Mořské plody (při teplotě pod 0 °C skladovat 15 dní, nedoporučuje se skladovat při teplotě nad 0 °C).
8	Čerstvé potraviny	0 ~ +4	Čerstvé vepřové maso, hovězí maso, ryby, kuřecí maso, vařené potraviny, atd. (Doporučuje se konzumovat v ten samý den, pokud možno neskladovat déle než 3 dny).
9	Víno	+5 ~ +20	Červené víno, bílé víno, šumivé víno atd.

Poznámka: Uchovávejte různé potraviny podle prostorů nebo cílové teploty skladování zakoupených výrobků.

- Pokud necháte chladicí spotřebič delší dobu prázdný, vypněte ho, odmrazte, vyčistěte, vysušte a nechte dvířka otevřená, abyste tak zabránili tvorbě plísní ve spotřebiči.

8. ČÁST: INFORMAČNÍ LIST

INFORMAČNÍ LIST: Philco

Obchodní značka: PHILCO 	
Značka	Philco
Prodejní označení	PTL 3602 NX
Typ spotřebiče ³⁾	1
Třída energet. účinnosti (A... nízká spotřeba el. energie až G... vysoká spotřeba el. energie)	A++
Spotřeba energie za 365 dní ¹⁾ (kWh)	130
Užitný objem celkem: l	360
z toho: objem chladičí části l	360
z toho: objem mrazicí části l	
Hvězdičkové označení mrazicího prostoru	
Mrazicí kapacita kg/24 h	
Klimatická třída ²⁾	SN/N/ST/T
Napětí	220-240 V ~ 50 Hz
Hlučnost ⁴⁾ dB (re 1pW)	40
Rozměry cm (vxšxh)	1855/595/712
Váha kg	72

- 1) Spotřeba energie v kWh /rok založená na výsledcích normalizované zkoušky po dobu 24 hod.
Skutečná spotřeba energie závisí na způsobu použití a umístění spotřebiče.
- 2) SN: okolní teploty od +10 °C do +32 °C
ST: okolní teploty od +18 °C do +38 °C
N: okolní teploty od +16 °C do +32 °C
- 3) 1 = Chladnička bez prostorů o nízké teplotě
7 = Chladnička/mraznička, s prostory o nízké teplotě *(***)
8 = Skříňová mraznička
- 4) Hlučnost dle Evropské normy EN 60704.

POZNÁMKA:

Výše uvedená data podléhají změnám.

POKYNY A INFORMACE O NAKLÁDÁNÍ S POUŽITÝM OBALEM

Použitý obalový materiál odložte na místo určené obcí k ukládání odpadu.

LIKVIDACE POUŽITÝCH ELEKTRICKÝCH A ELEKTRONICKÝCH ZAŘÍZENÍ



Tento symbol na produktech anebo v průvodních dokumentech znamená, že použité elektrické a elektronické výrobky nesmí být přidány do běžného komunálního odpadu. Ke správné likvidaci, obnově a recyklaci předejte tyto výrobky na určená sběrná místa. Alternativně v některých zemích Evropské unie nebo jiných evropských zemích můžete vrátit své výrobky místnímu prodejci při koupi ekvivalentního nového produktu. Správnou likvidací tohoto produktu pomůžete zachovat cenné přírodní zdroje a napomáháte prevenci potenciálních negativních dopadů na životní prostředí a lidské zdraví, což by mohly být důsledky nesprávné likvidace odpadů. Další podrobnosti si vyžádejte od místního úřadu nebo nejbližšího sběrného místa. Při nesprávné likvidaci tohoto druhu odpadu mohou být v souladu s národními předpisy uděleny pokuty.

Pro podnikové subjekty v zemích Evropské unie

Chcete-li likvidovat elektrická a elektronická zařízení, vyžádejte si potřebné informace od svého prodejce nebo dodavatele.

Likvidace v ostatních zemích mimo Evropskou unii

Tento symbol je platný v Evropské unii. Chcete-li tento výrobek zlikvidovat, vyžádejte si potřebné informace o správném způsobu likvidace od místních úřadů nebo od svého prodejce.



Tento výrobek je v souladu s požadavky směrnic EU o elektromagnetické kompatibilitě a elektrické bezpečnosti.

Změny v textu, designu a technických specifikacích se mohou měnit bez předchozího upozornění a vyhrazujeme si právo na jejich změny.

Manufacturer/Importer:
Fast ČR, a.s.
Praha 10, Černokostecká 2111
CZ-10000; CZECH REPUBLIC

PHILCO[®] 

**is a registered trademark used under license from
Electrolux Home Products., Inc.**