

HASZNÁLATI ÚTMUTATÓ ÉS JÓTÁLLÁSI JEGY

MULTIFUNKCIONÁLIS BENZINES KASZA

Modell: BP427-16MU-T

NAC
NEW AMERICAN CONCEPT

SERWIS.NAC.COM.PL

TELJESKÖRŰ SZERVÍZ SZOLGÁLTATÁS



Maximális elégedettséget garantálunk



MULTIFUNKCIONÁLIS BENZINES KASZA

Modell: BP427-16MU-T

Gyártó: NAC Sp. z o.o.
Al. Krakowska 39, 05-090 Raszyn
fax +48 22 314 93 09
www.nac.com.pl, info@nac.com.pl

Központi Ügyfélszolgálat - Raktár
Strobów 2E, 96-100 Skierniewice, 96-100 Skierniewice
fax +48 46 819 35 29
serwis.nac.com.pl, serwis@nac.com.pl



Figyelem!
Telepítés vagy üzemeltetés előtt kérjük, olvassa el ezt a használati útmutatót.

A készüléket elsősorban házkörűli használatra tervezték.
A készülék professzionális, félprofesszionális vagy kereskedelmi célú használata esetén a garancia érvényét veszti.

TARTALOMJEGYZÉK

Tartalomjegyzék	3
Műszaki adatok	3
Ábrákat tartalmazó oldalak és alkalmazott piktogramok leírása	4
A benzinmotorral működő gépekre és berendezésekre vonatkozó biztonsági szabályok	5
Általános biztonsági rendelkezések	5
A többcélú benzinmotoros fűkaszákra vonatkozó különleges biztonsági rendelkezések	7
A készülékben lévő anyagok egészségre gyakorolt hatásaira vonatkozó információk	10
A készülékben lévő anyagok környezeti hatásáról szóló információk	10
Tájékoztató az elektromos és elektronikus berendezések hulladékgyűjtési rendszeréről és a háztartások szerepéről	10
Biztonság és gyártói felelősség	11
Maradványkockázat	11
További felhasználói információk	11
Alkalmazás	12
Munkavégzés előtti teendők	12
Üzembe helyezés	17
Szolgáltatás	19
Tisztítás, karbantartás és tárolás	22
Szállítás	25
Hibakeresés és diagnosztika	26
Jótállás és szerviz	26
Összeszerelési sémák	27
Megfelelőségi nyilatkozat	32
Jótállási feltételek	34
Jótállási jegy	35

MŰSZAKI ADATOK

Multifunkcionális benzin kasza	
Típus, modell	BP427-16MU-T
Motor	TT1E40F-5
Motor típusa	Belső égésű motor, kétütemű
Üzemanyagkeverék	Az első 10 órában használjon 25:1 arányú keveréket (2,5 liter benzin 100 ml kétütemű motorolajra, 10 óra után használjon 40:1 arányú keveréket (4 liter benzin 100 ml kétütemű motorolajra).
Motor teljesítmény	42,7 cm ³
A gép névleges teljesítménye	1,2 kW - 7500 fordulat/perc
Maximális motornyomaték	1,8 Nm - 5500 fordulat/perc
Maximális üresjárat fordulatszám	9000 fordulat/perc
A motor üresjárat fordulatszám tartomány	3000 ± 200 fordulat/perc
Üzemanyagtartály kapacitása	1,2 l
Olajkeverék (ajánlott)	NAC OIL MIX
Olajtartály kapacitása	150 ml
Gyújtógyertya	TORCH L8RTF
Vágási vonal / tárcsa átmérő	44 cm / 25,5 cm
Vágószerszám furatátmérő	26 mm
A tárcsa forgásiránya (alulról nézve)	balra
Maximális damil vastagság	2,2 mm
Vezető hossz	12" (300 mm)
Sövényvágó hossza (kétoldalas)	390 mm

Munkaszög	270° - 90°
Hosszabbító	1 M
Garantált hangteljesítményszint LWA	111 dB (A)
Hangnyomásszint LpA a munkaterületen; mérési bizonytalanság	LpA=102 dB (A) K=3 dB
A gép által átvitt és a kezelő felső végtagjaira ható rezgések értéke; mérési bizonytalanság	kasza - a front_hv, egyenérték 5,259m/s ² ; a rear_hv, egyenérték 4,938m/s ² trimmer - a front_hv, egyenérték 6,566m/s ² ; a rear_hv, egyenérték 9,661m/s ² K= 1,5m/s ²
A készülék súlya	12,8 kg
Gyártási év	2024

A benzines kasza felszereltsége a következőket tartalmazza:

- Motor (erőforrás),
- Tárcsás fűnyírófelszerelés,
- Fűrészfogas rögzítés,
- Sövénynyíró tartozék,
- Vágóegység fedele,
- Damilos nyírófej,
- Meghajtó tengely meghosszabbítás,
- Vállpánt,
- Használati útmutató,
- Jótállási jegy, jótállási feltételek és EK-megfelelőségi nyilatkozat.

ÁBRÁKAT TARTALMAZÓ OLDALAK ÉS ALKALMAZOTT PIKTOGRAMOK LEÍRÁSA



1. Figyelem! Veszély. Fokozott óvatossággal járjon el.
2. Fontos! Gondosan olvassa el és tartsa be a figyelmeztetéseket.
3. Védőkesztyű használata kötelező.
4. Védőszemüveg és fülvédő használata kötelező.
5. Védőcipő használata kötelező.
6. Megjegyzés: Tartsa távol a kezét és a lábát a késpengéktől.
7. Mozgó gép által kidobott tárgyak okozta sérülésveszély.
8. Megjegyzés: Karbantartás és/vagy javítás előtt húzza ki a gyújtógyertya vezetékét a gyújtógyertyából.
9. Tűz- vagy robbanásveszély. A benzin nagyon gyúlékony anyag.
10. Vigyázat: A forró felület égési sérüléseket okozhat.
11. Megjegyzés: A kipufogógázok károsak az egészségre. Fennáll a mérgezés vagy fulladás veszélye. Ne használja a készüléket beltérben.
12. Tartson biztonságos távolságot az épületektől.
13. A készülék gyermekek elől elzárva tartandó.
14. Ne dobja ki használt készülékeit. A felhasználó felelőssége, hogy a használt berendezést hulladék újrahasznosítás céljából egy kijelölt gyűjtőhelyre vigye.
15. Tartson biztonságos távolságot a közelben tartózkodóktól.

Ezt a kézikönyvet a készülék szerves részének kell tekinteni. Úgy tárolja a készülék számára kialakított helyen, hogy könnyen hozzáférhető legyen. Kérjük, ne felejtse el átadni ezt az útmutatót az új tulajdonosnak vagy kezelő személynek, ha a készüléket továbbértékesíti vagy átadja.

Egyéb jelölések a gépen



A berendezés
adattáblája



Garantált
hangteljesítményszint



Figyelmeztetés



Az adattábla a fűnyíróház hátulján található. A táblán szereplő információk alapvető fontosságúak a megfelelő pótalkatrészek és karbantartási műveletek meghatározásához.

A BENZINMOTORRAL MŰKÖDŐ SZERSZÁMGÉPEKRE ÉS BERENDEZÉSEKRE VONATKOZÓ BIZTONSÁGI SZABÁLYOK

A készülék alkalmasnak tekinthető a mérsékelt, egyenletesen párás éghajlatú országokban történő használatra. További országokban is használható.



FIGYELMEZTETÉS!

- Olvassa el figyelmesen az utasításokat. Ismerje meg a dízelüzemű készülékekre vonatkozó biztonsági előírásokat, valamint a készülék vezérlését és helyes használatát.
- Az alábbi figyelmeztetések és biztonsági utasítások figyelmen kívül hagyása áramütést, tüzet és/vagy súlyos sérülést okozhat.
- Őrizze meg ezt a kézikönyvet későbbi felhasználás céljából.
- Ezt a berendezést nem szabad olyan személyeknek (beleértve a gyermekeket is) használniuk, akik csökkent fizikai, érzékszervi vagy szellemi képességekkel rendelkeznek, vagy akiknek nincs tapasztalatuk vagy ismeretük a berendezéssel kapcsolatban, kivéve, ha felügyelet mellett vagy a biztonságukért felelős személyek által adott használati utasításoknak megfelelően használják.
- Ne engedje, hogy a kéziszerszámot gyermekek, 16 év alatti fiatalok és a kezelési útmutatót nem ismerő személyek kezeljék.

ÁLTALÁNOS BIZTONSÁGI RENDELKEZÉSEK

Munkaterület biztonsága

- Tartsa a munkaterületet rendben és világítsa meg jól. A rendetlenség és a rossz megvilágítás hozzájárul a balesetekhez.
- Ne engedjen gyermekeket vagy megfigyelő személyeket olyan terület közelébe, ahol belső égésű motorral működő berendezéseket használnak. Ha elterelik a figyelmét elveszítheti az irányítást a készülék felett. A kerti szerszámokat tartsa a kívülállóktól távol.
- Az üzemeltető vagy kezelő felelős a más személyeket vagy a környezetet érintő balesetekért vagy veszélyekért.

Az üzemanyag biztonságos kezelése

- A belsőégésű motor benzinnel vagy vegyes üzemanyaggal üzemel (lásd az üzemanyagtípust a készülék műszaki adatainál).
- A benzint csak speciálisan erre a célra előkészített tartályokban (kaniszterekben) szabad tárolni.
- Tartsa távol a benzint olyan dolgoktól, amelyek tüzet okozhatnak, pl. kazánoktól, tábortüzekről, nyílt lángoktól, ahol elektromos szikrák, megemelkedett hőmérséklet, a hegesztés által okozott szikrák vagy más olyan hőforrások vannak, amelyek meggyújthatják az üzemanyagot.
- Az üzemanyagtartályt csak szabad levegőn szabad feltölteni.
- Rendkívül veszélyes a készülék működése vagy az üzemanyagtartály feltöltése közben dohányozni vagy nyílt lángot használni.
- Mielőtt feltöltené a tartályt üzemanyaggal, először mindig kapcsolja ki és hűtse le a motort.
- Ne töltsa a tartályt a töltőnyak alsó széléig, a benzinek nagy a hőtágulása.
- Üzemanyag kifröccsenése esetén a kifolyt benzint azonnal törölje fel száraz ruhával.

- Az üzemanyagtartály feltöltésekor különösen ügyeljen arra, hogy az üzemanyag ne kerüljön a ruházatra. A benzinnel átitatott ruházat meggyulladhat, ezért azonnal cserélje le.
- A készülék tartályának üzemanyaggal való feltöltése után szoroson csavarja rá a tanksapkát, és a motor beindítása előtt vigye az üzemanyagtartályt a feltöltés helyétől legalább 3 m-re lévő távolságra.
- A motor beindítása előtt ellenőrizze a teljes üzemanyagrendszert szivárgás szempontjából, különösen az üzemanyagtartályt, az üzemanyagvezetékeket, a csatlakozókat, a tanksapkát és a karburátor környékét. Ne indítsa be a motort, ha szivárgást észlel az üzemanyagrendszerben, mert fennáll a tűzveszély.
- A készülék nem működhet gyúlékony folyadékok, gázok vagy por által létrehozott robbanásveszélyes légkörben. A belső égésű motor szikrákat bocsáthat ki, amelyek meggyújthatják a port vagy a gőzöket.
- Ne használja a készüléket, ha nem tudja kikapcsolni. Minden olyan eszköz, amelyet nem lehet kikapcsolni, veszélyes, és meg kell javítani.
- Ne tárolja beltérben a készüléket feltöltött üzemanyagtartállyal. A benzingőz gyúlékony és egészségre veszélyes.



FIGYELEM!

Kerülje a benzingőz és a kipufogógázok belélegzését. A benzin, a benzingőz és a kipufogógázok mérgezést okozhatnak.

Ne működtesse a készüléket zárt vagy rosszul szellőző helyiségekben. Ha fejfájást, hányingert, hallás- vagy látászavarokat tapasztal, azonnal hagyja abba a munkát.

Személyes biztonság

- Legyen éber, figyeljen a munkájára, és használja a józan eszét, amikor a szerszámmal dolgozik. Ne használja a szerszámot fáradtan, illetve hallucinogének, alkohol vagy gyógyszer hatása alatt. Munka közben egy pillanatnyi figyelmetlenség is súlyos személyi sérülést okozhat.
- Használjon egyéni védőfelszerelést. Mindig viseljen védőszemüveget. A védőfelszerelés, például porvédő maszk, csúszásmentes lábbeli, sisak vagy fülvédő használata megfelelő körülmények között csökkenti a személyi sérüléseket.
- Távolítsa el az összes tárgyat és beállításhoz használt kulcsot a szerszám beindítása előtt. A gép forgó munkarészében hagyott csavarkulcs személyi sérülést okozhat.
- Ne nyúljon túlságosan előre. Álljon mindig stabilan és ne veszítse el az egyensúlyát. Ez lehetővé teszi a készülék jobb irányítást váratlan helyzetekben.
- Megfelelő öltözetet viseljen. Ne hordjon ékszert vagy laza ruházatot. Tartsa távol haját, ruházatát és kesztyűjét a mozgó alkatrészekről. A laza öltözet, az ékszerek vagy a hosszú haj beakadhatnak a mozgó alkatrészekbe.
- Munka közben fogja meg a szerszámot a pótmarkolatoknál, amennyiben a szerszám fel van szerelve velük. A szerszám feletti uralom elvesztése sérülésveszélyt jelent.
- Ne használja a készüléket, ha nem tudja kikapcsolni. Minden olyan eszköz, amelyet nem lehet kikapcsolni, veszélyes, és meg kell javítani.



Az eredendően biztonságos kialakítás, a biztonsági intézkedések és a további védőintézkedések alkalmazása ellenére a munka során mindig fennáll a sérülés kockázata.

A kéziszerszám használata és gondozása

- Ne erőltesse túl a szerszámot. Használjon az elvégzendő munkához megfelelő teljesítményű kéziszerszámot. A megfelelően kiválasztott szerszám jobb és biztonságosabb munkavégzést tesz lehetővé azon a terhelésen, amelyre tervezték.
- A használaton kívüli szerszámok gyermekek elől elzárva tartandók. Ne engedje, hogy olyan személy használja a szerszámot, aki nem ismeri azt vagy a jelen használati utasítást. A dízelüzemű szerszámok és berendezések képzetlen felhasználók kezében veszélyesek.
- Szükséges a dízelüzemű szerszámok karbantartása. Ellenőrizze a forgó alkatrészek megfelelő működését vagy elakadását, az alkatrészek esetleg előforduló törését és minden más olyan tényezőt, amely befolyásolhatja a készülék működését. Ha a szerszám sérült, használat előtt javíttassa meg. A szerszámok javításának és/vagy karbantartásának szakszerűtlen módja számos balesetet okoz.
- A készülék használata előtt cserélje ki a hibás, kopott és sérült alkatrészeket. Cserélje ki a készüléken lévő figyelmeztető címkéket, ha azok olvashatatlanná váltak vagy megsérültek.
- Figyelmeztető matricák és pótalkatrészek a NAC szervizétől és a hivatalos kereskedőktől rendelhetők.

- Az dízelüzemű szerszámot, berendezéseket, betétszerszámokat stb. ezen utasításoknak megfelelően kell használni, figyelembe véve az elvégzendő munka körülményeit és típusát. Az elektromos kéziszerszám nem rendeltetésszerű használata veszélyes lehet.

Akkumulátorral felszerelt szerszámok működtetése és használata

- Mielőtt behelyezné az akkumulátorokat a készülékbe, győződjön meg arról, hogy a be-/kikapcsoló a "kikapcsolt" állásban van. Az akkumulátorok behelyezése a készülékbe, amikor a be-/kikapcsoló "bekapcsolt" állásban van, súlyos személyi sérülést okozhat.
- Csak a gyártó által ajánlott töltővel töltsen az akkumulátort. Más típusú akkumulátor töltésére használt töltő, tüzet okozhat.
- Soha ne használjon a gyártó által ajánlottól eltérő akkumulátort. Más akkumulátorok használata súlyos sérülést vagy tüzet okozhat.
- Ha nem használja az elektromos szerszámot, vegye ki az akkumulátort. Tartsa távol az akkumulátort olyan fémtárgyaktól, mint például gémpapírok, érmék, szögek, csavarok stb., amelyek az érintkezőket rövidre zárhatják. Az akkumulátor pólusainak rövidre zárása égési sérülést vagy tüzet okozhat.
- Szélsőséges körülmények között folyadék szivároghat ki az akkumulátorból. Feltétlenül kerülje el a vele való érintkezést. Ha véletlenül érintkezésbe került a folyadékkal - azonnal öblítse le vízzel. Ha folyadék kerül a szembe, azonnal forduljon orvoshoz. Az akkumulátorból szivárgó folyadék irritációt vagy égési sérüléseket okozhat.
- **FIGYELEM!** Az újratölthető eszközök töltőit és tápegységeit száraz környezetben, beltéri használatra tervezték.
- Tilos a töltőket és tápegységeket kültéren vagy magas páratartalmú helyiségekben, például fürdőszobákban vagy pincékben használni.



Áramütés és/vagy a készülék károsodásának veszélye.

Javítás

- Bármilyen beállítás, alkatrészcsere vagy a tárolás előtt távolítsa el a gyújtógyertya vezetékét. Ezek a megelőző óvintézkedések csökkentik a véletlen indítás kockázatát.
- A javításokat szakképzett személy végezze el, kizárólag eredeti pótalkatrészek felhasználásával. Ez biztosítja a készülék folyamatos, kockázatmentes működését. Javasoljuk, hogy minden szervizelést a NAC hivatalos szolgáltatója végezzen el.



FIGYELEM!

Fulladásveszély a gyermekek csomagolással való játéka során.

Tartsa a csomagolást, különösen a műanyag zacskót gyermekektől távol.

A TÖBBCÉLÚ BENZINMOTOROS FÚKASZÁKRA VONATKOZÓ KÜLÖNLEGES BIZTONSÁGI RENDELKEZÉSEK




Figyelmeztetés! Óvatosan kezelje az éles késeket és a damilszálat. A kaszafej akkor is forog, ha a motor le van állítva.

- Kövesse a vágószerszámhoz mellékelt összes figyelmeztetést, előírást, leírást és adatot. Az alábbi ajánlások be nem tartása áramütés, tűz és/vagy súlyos személyi sérülés veszélyét rejti magában.
- A készüléket csak üzemképes állapotban használja, szükség esetén végezze el a szükséges intézkedéseket, vagy forduljon a szervizhez. Javasoljuk, hogy a hivatalos NAC szerviz szolgáltatásait vegye igénybe.
- Használatba vétel előtt mindig győződjön meg róla, hogy:
 - a készüléket az utasításoknak megfelelően szerelték össze,
 - a vágószerszám és a teljes vágóegység (háromágú kés vagy damilos nyírófej, rögzítőeszközök, vágóegység háza) jó állapotban van; rögzítésüket, sérüléseiket és kopásukat (üregek vagy repedések) rendszeresen ellenőrizni kell;
 - a biztonsági berendezések (pl. védőburkolat, ház, markolat, karok) jó állapotban vannak és megfelelően működnek.
- Ne használjon olyan tartozékokat, amelyeket a gyártó nem kifejezetten ehhez a készülékhez szánt és ajánlott. Az a tény, hogy a tartozék felszerelhető a szerszámra, nem garancia a biztonságos használatra.
- A munkaeszköz rögzítési rendszerének meg kell felelnie a szerszám méreteinek. A nem megfelelően méretezett munkaeszközöket nem lehet megfelelően árnyékolni vagy ellenőrizni.
- Ne kapcsolja be a készüléket, ha a vágószerszám nincs megfelelően felszerelve. Veszélyes rezgések okozta veszély!
- Fém vágását nem szabad megkísérelni.

- A vágószerszámoknak élesnek és tisztának kell lenniük. Az éles vágószerszám élek megfelelő karbantartása csökkenti az elakadás valószínűségét és megkönnyíti a működést.
- Beállítás, tisztítás, karbantartás előtt kapcsolja ki a készüléket, távolítsa el a gyújtógyertya vezetékét a gyújtógyertyáról.
- Ne dolgozzon, amikor más emberek, különösen gyerekek vagy állatok vannak a közelben.
- Ne indítson be meghibásodott készüléket.
- Ne nyúljon a vágóelemekhez, amíg a berendezés ki nem kapcsol, és a gép motorja és a vágóelemek teljesen meg nem állnak.
- Soha ne emelje fel vagy hordozza a fűkasztát, amíg a motor jár.
- Kapcsolja ki a készüléket, és távolítsa el a gyújtógyertya vezetékét a gyújtógyertyáról, amikor:
 - a szerszámgépet felügyelet nélkül hagyja,
 - mielőtt a reteszelő mechanizmust beállítja,
 - mielőtt a készülék ellenőrzésébe, tisztításába vagy javításába kezdene,
 - miután egy idegen tárgy megütötte,
 - rendellenes rezgés esetén.
- A nemzeti előírások korlátozhatják a gép használatát.

Előkészületek

- A berendezés működtetésekor mindig viseljen erős, megerősített lábbelit és hosszú nadrágot; ne használja a berendezést mezítláb vagy szandálban.
- Alaposan ellenőrizze a területet, ahol a szerszámgépet használni fogja, és távolítson el minden követ, ágat, drótot, csontot és egyéb idegen tárgyat.
- A magas fűben nem lehet észrevenni az akadályokat (pl. tuskók, gyökerek), ezért a géppel végzett munka előtt jelölje meg a fűben rejtőző, eltávolíthatatlan akadályokat.
- Használat előtt mindig ellenőrizze a vágóelemek kopását vagy sérülését. Cserélje ki a kopott vagy sérült lapátokat, ellenőrizze a vezeték és a fej sérülését.
- A munka megkezdése előtt ellenőrizze a centrifugális tengelykapcsolót. Ehhez indítsa el a fűkasztát, nyomja le a szivatókart, amíg a fűkasza motorja el nem éri a maximális fordulatszámot, majd engedje el a szivatókart, amíg a motor fordulatszáma üresjáratra nem csökken. A vágószerszámnak rövid idő után meg kell állnia. Ha a vágószerszám nem áll le, küldje vissza javításra.
- Használat előtt és leesés vagy más behatások után szemrevételezéssel ellenőrizze a kasztát, azonosítsa az esetleges jelentős károkat, amelyek befolyásolhatják a biztonságot.

 **Ne feledje!** Ne hagyja a kasztát ellenőrzés nélkül. Soha ne hagyja üzem közben felügyelet nélkül a kasztát, mert a véletlen használat balesetveszélyes lehet.

Használat

- Csak nappali fényben vagy jó mesterséges megvilágításban dolgozzon.
- Soha ne dolgozzon esőben, különösen ne viharban. Kerülje a fűnyírást nedves fűvön.
- Ne dolgozzon erős szélben vagy más olyan időjárási körülmények között, amelyek veszélyes helyzetet teremthetnek a készülék használata során.
- Mindig győződjön meg arról, hogy a lábai meredek talajon stabilan állnak.
- Soha ne fusson a fűkaszával, hanem normális tempóban gyalogoljon. Ne feledkezzen meg a stabil, biztonságos testtartás fenntartásáról.
- Soha ne nyírjon fűvet túl meredek lejtőkön.
- Ne használja a készüléket sérült burkolattal vagy házzal, illetve biztonsági szerelvények, például a felhelyezett burkolatok nélkül.
- Indítsa be a motort az utasításoknak megfelelően, ügyelve arra, hogy a lábai elég távol legyenek a vágószerszámtól.
- Időnként ellenőrizze a készülék megszakítójának megfelelő működését, mivel egy meghibásodott megszakító vészhelyzetben nem kapcsolhatja ki a készüléket.
- Tartsa távol kezét és lábát a forgó alkatrészekről.
- Figyelem! A készülék működés közben rezgésbe hozza a végtagokat. A rezgésgyorsulás értéke a teljesítménytáblázatban van megadva. A kezek vibrációnak való tartós, több hónapon vagy éven át tartó kitettsége fehér ujjak betegséget, a végtagok hőmérsékletének iszkémiából eredő csökkenését okozhatja. Az olyan tüneteket, mint a bizsergés, zsibbadás, hidegre való túlérzékenység nem szabad alábecsülni, forduljon orvoshoz.

- A túlzott fáradtság elkerülése érdekében fontos a helyes testtartás megőrzése, és ajánlott a munkapozíció gyakori változtatása.
- 15 percenként hagyja abba a munkát - a pihenés elengedhetetlen. A fáradtság és a figyelemelterelés balesetet okozhat.
- Munka közben mindig álljon stabilan és folyamatosan tartsa meg az egyensúlyát.
- Mindig használja a mellékelt hevedert vagy vállpántot.
- Az esetleges égési sérülések elkerülése érdekében működés közben ne érintse meg a készüléket szabadon lévő testrészeivel.
- Munka közben a készüléket mindkét kezével fogja meg a tervezett fogantyúknál.
- A láncfűrész csak akkor távolítsa el a vágott anyagtól, ha a vágólánc jár.
- Ha nem lehet egy menetben átvágni az anyagot, húzza vissza kissé a fűrész, helyezze vissza a rönktámaszt, és a fűrész alapfogantyúját kissé megemelve folytassa a vágást.
- Vízszintes vágáskor úgy helyezkedjen el, hogy a lehető legmerőlegesebb maradjon.
- Különösen ügyeljen arra, ha a lánc elakad. Ilyenkor előfordulhat, hogy a kezelő felé irányuló úgynevezett visszarúgás következik be.
- A veszélyes helyzetek elkerülése érdekében, ahol lehetséges, törekedjen arra, hogy a vezető alsó részével vágjon. Ebben az esetben a visszarúgás a kezelő testétől távolabbra irányul.
- Különös figyelmet fordítson a feszülő ágakra, soha ne vágja le alulról a szabadon lógó ágakat.
- A levágott ág ellenőrizetlen leesése sérülésveszélyt jelent; munka közben mindig a levágott ág várható esési irányának vonalától távolabb álljon.
- A működő fűrész hajlamos elfordulni, amikor a láncvezető felső része hozzáér a munkaanyaghoz. Ha ez megtörténik, a fűrész irányíthatatlanul a kezelő felé mozoghat, ami sérülésveszélyt jelent.
- Különösen óvatosnak kell lenni a favágás végén, mivel a fűrész a vágott anyag ellenállása nélkül, tehetetlensége miatt leesik, ami sérülést okozhat.
- Ne használja a készüléket fán, létrán, állványzaton, farönkön stb. állva.



Az ajánlott vágófelszerelések listája:

- damilos nyírófej,
- háromágú ütőkés,
- vidia betétes vágótárcsa fűkaszához,
- nyolcágú vágótárcsa,
- négyágú vágótárcsa.

Figyelem! A benzinmotoros fűkaszákhöz tervezett vágótárcsákat használjon.



Figyelem! A nem fűkaszákhöz tervezett vágófelszerelések, pl. fém forgóláncok vagy több részből álló kaszakések használata nagyon veszélyes és súlyos baleseteket okozhatnak.



Figyelem! A kasza a kezelő biztonsága érdekében biztonsági fűkasza fejrel van ellátva. Soha ne végezzen munkát eltávolított vagy nem működő védő- és biztonsági alkatrészekkel. A működtethető védőburkolatok nélküli munkavégzés balesetekhez vezethet, amelyek egészségkárosodást vagy akár életveszélyt is okozhatnak. Ne használjon a gyártó által szállított védőburkolatokon kívül mást, mivel ez veszélyeztetheti a felhasználó és a közelben állók biztonságát.

Szállítás

- A készülék szállítása előtt a motort le kell hűteni, az üzemanyagot és az olajat le kell engedni.
- Ha fém vágófelszereléssel (pl. háromkarú késsel) vagy sövénynyíróval ellátott fűnyírót kell szállítani, akkor azt a szállítás előtt egy késvédővel kell védeni.
- Szállítás közben a készüléket szállító hevederrel rögzítse; a készüléket szabadon hagyni veszélyes.
- A fémvágó tartozékok cseréjével kapcsolatos minden műveletet védőkesztyűben végezze el.

Karbantartás és tárolás




Figyelmeztetés

- Bármilyen javítási, üzemeltetési vagy karbantartási munka elvégzése előtt győződjön meg arról, hogy a gyújtógyertya gyújtógyertya vezetéke ki van húzva, és hogy a közelben nincsenek gyermekek vagy harmadik személyek.

- Vegye figyelembe, hogy a gép tartályában üzemanyag lehet. Az üzemanyag kezelésének biztonsági szabályait ez a kézikönyv a következő cím alatt ismerteti: "Az üzemanyag biztonságos kezelése".
- A biztonságos működés érdekében tartsa az összes anyacsavart, csavart és metrikus csavart megfelelő állapotban.
- Megjegyzés: A vágószerszámok nagyon élesek, fokozottan ügyeljen arra, hogy ne sérüljön meg.

Használat után tisztítsa meg a készüléket a fűnyesedéktől, portól és törmeléktől.

Egy kefe vagy kaparó segítségével tisztítsa meg a védőburkolatot és a vágófejet a fűmaradványoktól és a portól, szükség esetén távolítsa el a vágófejet.

 **Figyelem!** A nagynyomású víz használata károsíthatja a ház külső burkolatát, tönkretelheti a biztonsági matricákat és jelöléseket.

- A fém alkatrészeket mindenképpen védje korróziógátló szerekkel.
- A hajtókarokat és a huzalokat szezononként legalább kétszer, de szezon előtt és után mindig kenje át olajjal.
- A fűkasza teljes külseje nedves ruhával tisztítható és karbantartó termékekkel védhető.
- A fűkaszát jól szellőző helyiségben, száraz, pormentes helyen tárolja.
- Csak működő fűkaszát szabad tárolni; a hibákat tárolás előtt ki kell javítani.

Baleset vagy meghibásodás esetén

Baleset esetén azonnal állítsa le/kapcsolja ki a gépet, és hívjon segítséget (ha a helyzet megköveteli).

Meghibásodás esetén állítsa le/kapcsolja ki a gépet, és a meghibásodás elkerülése érdekében forduljon hivatalos szervizközpontozhoz.

A KÉSZÜLÉKBEN LÉVŐ ANYAGOK EGÉSZSÉGRE GYAKOROLT HATÁSAIRA VONATKOZÓ INFORMÁCIÓK

A készülékben kis mennyiségű zsír és/vagy olaj található, amely potenciálisan egészségre veszélyes anyag.

A keverék szembe jutásakor kisebb mértékű szemirritáció (a kötőhártya kipirosodása) léphet fel. Ajánlott az anyagot meleg vízzel leöblíteni.

A bőrrel való érintkezés néha bőrpírt, irritációt és a bőr kiszáradását okozhatja, különösen hosszan tartó érintkezés esetén. Ajánlott az anyagot meleg vízzel lemosni.

A zsír lenyelése a gyomor-bélrendszer nyálkahártyájának irritációjára utaló tüneteket okozhat (hányinger, hányás, hasmenés, hasi fájdalom).

Az esetlegesen szükséges azonnali orvosi ellátás és különleges kezelés szükségességének jelzése: A sürgősségi ellátásról az orvos dönt az áldozat állapotának alapos felmérése után. Tüneti kezelés.

A KÉSZÜLÉKBEN LÉVŐ ANYAGOK KÖRNYEZETI HATÁSÁRÓL SZÓLÓ INFORMÁCIÓK

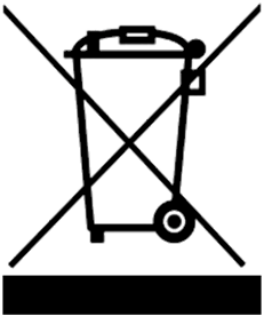
A készülék anyagai és alkatrészei veszélyesek lehetnek a környezetre.

TÁJÉKOZTATÁS AZ ELEKTROMOS ÉS ELEKTRONIKUS BERENDEZÉSEK HULLADÉKGYŰJTÉSI RENDSZERÉRŐL ÉS A HÁZTARTÁSOK SZEREPÉRŐL

1. Bármely vásárló leadhatja használt vagy hulladékká vált berendezését abban az üzletben, ahol új készüléket vásárol, mivel az üzlet köteles térítésmentesen átvenni a régi készüléket, ha ott jellegében és funkciójában azonos új készüléket vásárol.
2. Bármely vásárló leadhatja a használt vagy hulladékká vált elektromos és elektronikus berendezését a forgalmazási helyen. A hatályos jogszabályok értelmében a forgalmazó, ha háztartási célú készüléket forgalmaz a vásárlónak (ügyfélnek), köteles a használt vagy hulladékká vált háztartási célú berendezést a készülék átadásának helyén térítésmentesen visszavenni, feltéve, hogy a használt készülék jellegében és funkciójában azonos funkciót látott el, mint a forgalmazott készülék.
3. Bármely vásárló a nagy bevásárlóközpontokban hagyhatja használt vagy hulladékká vált berendezését anélkül, hogy új berendezést vásárolna.
A hatályos jogszabályok szerint a legalább 400m² árusítóhelyiséggel rendelkezőt, háztartási cikkek forgalmazó üzletek, kötelesek ebben az értékesítési egységben vagy annak közvetlen közelében térítésmentesen átvenni olyan használt vagy hulladékká vált háztartási célú berendezéseket, amelyek külső mérete nem haladja meg a 25 cm-t, anélkül, hogy vásárló új háztartási célú berendezést vásárolna.

4. Bármely vásárló elviheti hulladékká vált berendezését az erre a célra kialakított hulladékgyűjtők valamelyikébe. A legközelebbi helyszínről az önkormányzat honlapján vagy a városháza hirdetőtábláján érdeklődhet.
5. Ha Ön úgy dönt, hogy a készüléket egy szervizközpontban javíttatja meg, és a készülék javítása nem költséghatékony vagy technikailag nem lehetséges, a szervizközpont köteles azt ingyenesen átvenni.
6. A háztartások nagyon fontos szerepet játszanak a használt vagy hulladékká vált berendezések újrahasználatához és hasznosításához való hozzájárulásban. A használt vagy hulladékká vált berendezések megfelelő kezelése megelőzi a környezetre és az emberi egészségre gyakorolt lehetséges negatív következményeket.

Az így összegyűjtött berendezéseket speciális kezelő létesítményekbe szállítják, ahol először eltávolítják belőlük a veszélyes összetevőket. A fennmaradó anyagokat kinyerik és újrahasznosítják. Minden elektromos árammal vagy elemmel működő eszközt egy áthúzott szemétygyűjtő szimbólummal kell megjelölni:



A berendezésen, a csomagoláson vagy a kísérő dokumentumokon elhelyezett áthúzott szemétygyűjtő szimbólum jelzi, hogy a terméket nem szabad más hulladékkal együtt ártalmatlanítani. A felhasználó felelőssége, hogy a használt eszközöket megfelelő kezelés céljából a kijelölt gyűjtőhelyre vigye. A jelölés ugyanakkor azt is jelzi, hogy a berendezés 2005. augusztus 13. után került forgalomba.

Ne dobja ki a használt berendezést más hulladékkal együtt!
Ez pénzbírsággal büntetendő.

A használt vagy hulladékká vált berendezések megfelelő kezelése megelőzi a környezetre és az emberi egészségre gyakorolt lehetséges következményeket.

Ugyanakkor a berendezések feldolgozásából származó nyersanyagok újrafelhasználásával megkíméljük Földünk természeti erőforrásait.

BIZTONSÁG ÉS GYÁRTÓI FELELŐSSÉG

A készüléknek a jelen kézikönyvben leírtaktól eltérő használata nem minősül rendeltésszerűnek, és a gyártó nem vállal felelősséget az ilyen magatartásból eredő károkért vagy sérülésekért.

A készülék helyes használata magában foglalja a gyártó által meghatározott üzemeltetési, karbantartási, tárolási és javítási feltételek betartását is.

A balesetek megelőzése érdekében be kell tartani a biztonságos használatra és a kockázatok elkerülésére vonatkozó szabályokat.

A szerszám szerkezetén a felhasználó által végzett bármilyen változtatás befolyásolhatja a gép biztonságos használatát, és mentesíti a gyártót az okozott károkért vagy sérülésekért való felelősség alól.

MARADVÁNYKOCKÁZAT

Bár a gyártó felelős a készülék veszélyeket kiküszöbölő kialakításáért, az üzemeltetés során a kockázat egyes elemek elkerülhetetlenek. A maradványkockázatok a hibás működési magatartásból erednek.

A legnagyobb veszély az alábbi tiltott tevékenységek végzése során merül fel:

- a készülék gyermek általi használata,
- a készüléket a használati utasításban leírtaktól eltérő célokra használja,
- amikor más emberek, különösen gyermekek vagy állatok tartózkodnak a közelben,
- a készülék olyan személyek általi használata, akik nem ismerik a használati útmutatót,
- a készülék használata a kezelő személy megfelelő védőruházata és lábbeli nélkül,
- a készülék használata sérült burkolattal vagy készülékházzal, illetve megfelelően rögzített biztonsági eszközök nélkül.

A használati útmutatóban megadott ajánlások betartása esetén a készülék használata során fennmaradó kockázat kiküszöbölhető. A fenti ajánlások be nem tartása kockázatokkal jár.

TOVÁBBI FELHASZNÁLÓI INFORMÁCIÓK

A szezon kezdete előtti vagy utáni karbantartási és beállítási munkák elvégzése még a gyakorlott felhasználók számára is gondot okozhat. Ezen igények kielégítésére a NAC szeretne Önnek egy olyan szolgáltatást kínálni, amely felkészíti gépét a tárolásra és/vagy üzemeltetésre. Ez a szolgáltatás magában foglalhatja a következőket: A gyűjtőgyertyák cseréje, tisztítása, karbantartása,

olajcsere, szűrőcsere és a mozgó alkatrészek kenése, a pengék élezése és kiegyensúlyozása, valamint a berendezések egyéb beállítási és karbantartási munkái. Ez hosszú távú és megbízható működést garantál, és bizalmat ébreszt a szerszám biztonságossága iránt.



ALKALMAZÁS

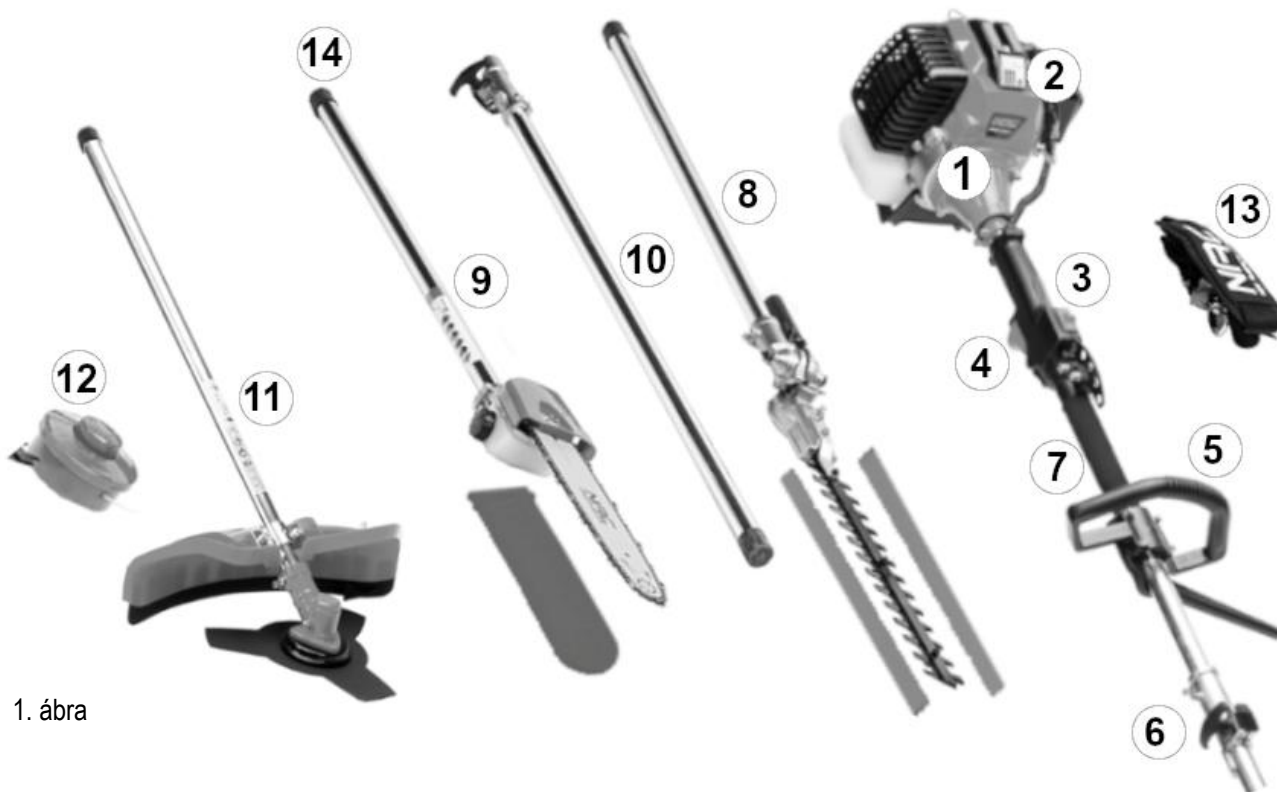
A benzinmotoros fűkasza a házi gyepek gondozása során a fű levágására szolgál. A mellékelt háromágú ütőkéssel a kasza használható a bozót átvágására, a sövénynyíró tartozékkal a sövények ápolására, a fűrész tartozékkal pedig az ágak nyesésére. A készüléket a jelen használati utasításban található leírás és biztonsági szabályok szerint kell használni. Bármilyen más használat veszélyes lehet a kezelő személyekre nézve, és károsíthatja a berendezést.

A gépet többek között nem szabad használni: A gépet nem szabad használni: vakondtúrák kiegyenlítésére, bokrok metszésére, ágak aprítására.

MUNKAVÉGZÉS ELŐTTI TEENDŐK

A fűkaszát a gyártó kartoncsomagolásban, részben szétszerelt állapotban szállítja. A használati útmutató és az összeszerelési rajzok megismerését követően a készülék összeszerelése nem okozhat gondot. A csomag tartalmazza az összeszereléshez szükséges összes alkatrészt.

Többcélú benzines kasza felépítése. (1. ábra)



1. ábra

- | | |
|-----------------------------|-----------------------------------|
| 1. motor (meghajtó egység) | 8. sövénynyíró tartozék |
| 2. karburátor / légszűrőház | 9. ágfűrészelő készlet |
| 3. Ki / be kapcsoló | 10. meghajtó tengely-hosszabbítás |
| 4. gázkar (szivatókar) | 11. tárcsás fűnyírófedél |
| 5. pótmarkolat | 12. damilos nyírófej |
| 6. rögzítőcsatlakozó | 13. vállpánt |
| 7. meghajtótengely szár | 14. gumi végzáró burkolat |

Markolat és a vállpánt összeszerelése

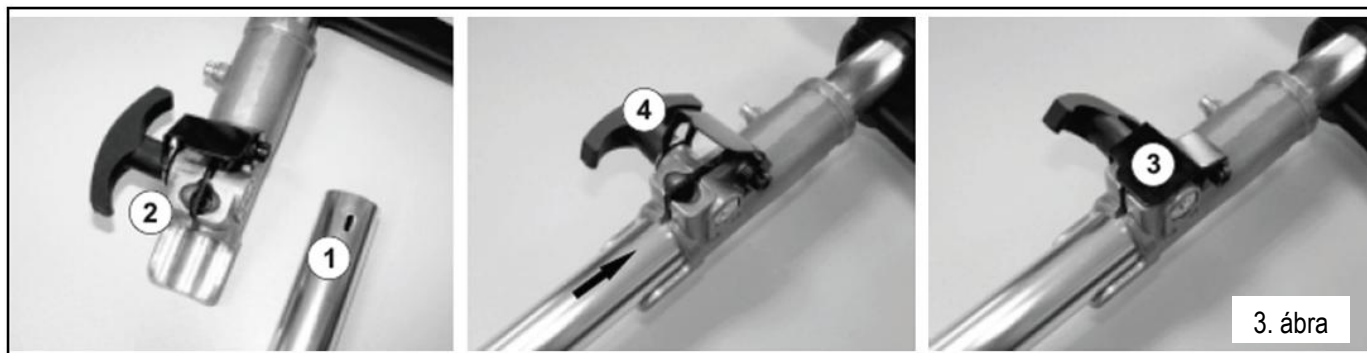
A markolatot négy csavarral rögzítse a gumikarhoz a kezelő számára kényelmes pozícióban. Szorosan húzza meg a csavarokat, hogy a nyél szilárdan rögzüljön a kaszához. Csatlakoztassa a rögzítő hevedert az erre a célra szolgáló tartóelemre. (2. ábra).



2. ábra

Tartozékok

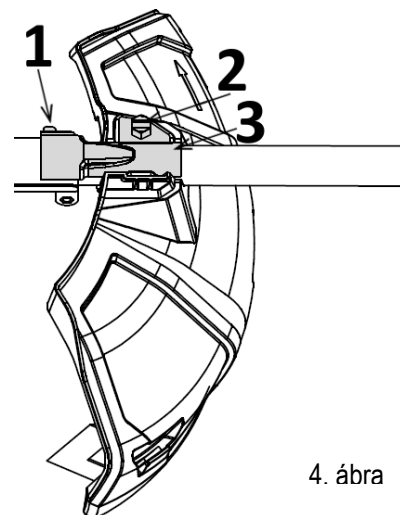
A tartozékok felszerelésénél különös figyelmet kell fordítani a helyes felszerelésre. Először távolítsa el a gumi végzáró borítást, ami a tartozékok végeit védi a szennyeződésektől. Minden egyes rögzítőelem speciális biztonsági lyukkal van ellátva 1 (3. ábra). A 2 elemet a helyes beszerelés során ebbe a furatba kell behelyezni (3. ábra). A rögzítés ezen a ponton nem foroghat, és nem távolítható el szabadon a rögzítőcsatlakozóból. Ha meggyőződött arról, hogy a rögzítőelem megfelelően van behelyezve, nyomja le a 3 a csatlakozóhoz és a gombhoz (3. ábra) tartozó elemet 4 (3. ábra) a csatlakozás rögzítéséhez.



A vágószerkezet védőburkolatának összeszerelése (biztonsági védőburkolat összeszerelése)

Csavarja ki a biztonsági fedelet rögzítő bilincset 3 (4. ábra). Szerelje fel a fedelet amint a 4. ábra mutatja, tegye fel a rögzítőszalagot, amelyet a hatlapfejű csavarokkal kell rögzíteni 1, 2 (4. ábra).

Megjegyzés! A kasza működtetése működő védőburkolat nélkül veszélyezteti a kasza kezelőjének és a közelben állóknak a biztonságát.



4. ábra

A vágófelszerelés felszerelése

MEGJEGYZÉS: Csak a gyártó által ajánlott eredeti pótalkatrészeket, vágófelszereléseket használjon. Ne használjon acélhuzalt, zsinórt vagy más, nem eredeti szerszámot.

A tartozékok eltávolításakor fordított sorrendben járjon el, ne feledje, hogy a **2 elemet be kell nyomni (5. ábra)** a rögzítés eltávolításához.

MEGJEGYZÉS: A készüléket tilos reteszelő tartozékokkal használni.

1. vágófelszerelés, pl. háromágú kés vagy damilos orsó.
2. Sebességváltó a kenéshez szükséges furatokkal.
3. Vágó tartozék fedél.
4. burkolat fedél és damilvágó kés.



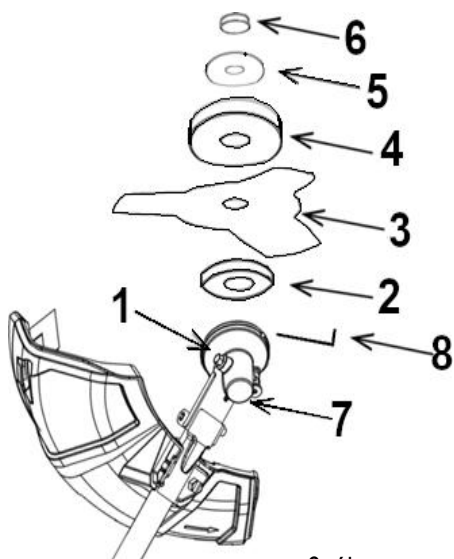
5. ábra

A háromágú ütőkés felszerelése

Csavarja ki az önzáró anyát **6 (6. ábra)** az óramutató járásával megegyező irányba (jobbra), és távolítsa el a tárcsa védőburkolat rögzítését (ha van ilyen) **5 (5. ábra)** és a kés nyomóbetétet **4 (6. ábra)**. Helyezze a háromágú kést **3 (6. ábra)** felirattal felfelé a stabilizáló tartóbetétre **2 (6. ábra)** (az alátétben a sebességváltóhoz közelebb lévő furat **7 (6. ábra)**).

Megjegyzés: a tárcsán és a műanyag borításon lévő nyilak irányának meg kell egyeznie.

Helyezze az eltávolított alátétet **4 (6. ábra)** és az **5 elemet (6. ábra)** (ha van ilyen) vissza, hogy rögzítse a kést **3 (6. ábra)**, rögzítse az anyát **6 (6. ábra)** az óramutató járásával ellentétes irányban (balra) egy 30 Nm vagy 3 kGm erősségű nyomatékkulcs segítségével, és győződjön meg arról, hogy a tárcsa helyesen és biztonságosan van-e felszerelve. Ellenőrizze, hogy a vágószerszámok összes menetes csatlakozása megfelelően meg van-e húzva.



6. ábra



7. ábra

MEGJEGYZÉS! Ha a vágószerszámok nincsenek megfelelően felszerelve és rögzítve, súlyos sérülést okozhatnak a kezelő személynek vagy a közelben állóknak, valamint súlyos anyagi károkat.

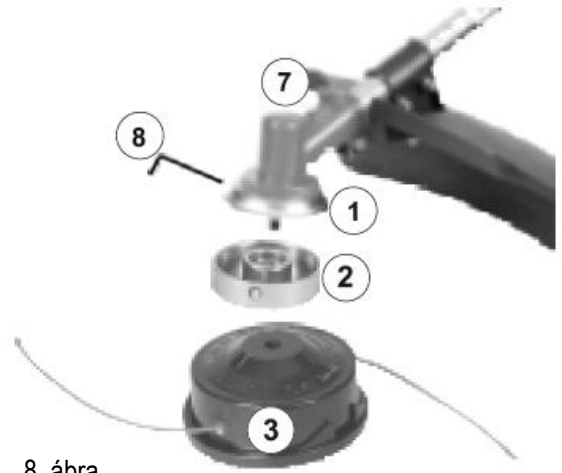
MEGJEGYZÉS! Ne használjon a gyártó által nem ajánlott fejeket vagy késeket. A kasza mozgó részei nagy sebességgel történő működtetés esetén súlyos személyi sérüléseket és érintkezéskor anyagi károkat okozhatnak.

MEGJEGYZÉS: A háromágú ütőkés nem centrikus rögzítése 3 (6. ábra) a túlzott rezgés miatt a hajtótengely védőburkolat sérüléséhez vezethet. A benzines fűkasza helytelen használatáért kizárólag a kezelő személy a felelős.

A damilorsó felszerelése

Csavarja ki a rögzítő anyát **6 (6. ábra)** jobbra, és távolítsa el az **5**. És a **4. alátétet (6. ábra)**. Ezután csavarja a nyírófejet **3 (8. ábra)** balra, ügyelve arra, hogy az alátét **2 (8. ábra)** a helyére kerüljön, a sebességváltóhoz közelebb lévő oldalsó furatba **7 (8. ábra)**. Helyezze be a csavarkulcsot **8 (8. ábra)** a két furatba (az egyik az acél nyírófej felső fedelén **1 (8. ábra)**, a másik pedig a rögzítő anyába **2 (8. ábra)**) található, rögzítse a menetes nyírófej tartót, majd tekerje rá a damilos nyírófejet.

Győződjön meg arról, hogy a fej helyesen és biztonságosan van felszerelve, és hogy a damilszál nem áll ki 15 cm-nél nagyobb mértékben semmelyik oldalon.

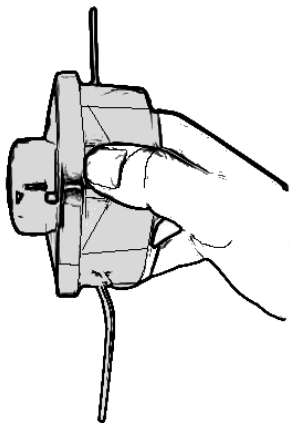


8. ábra

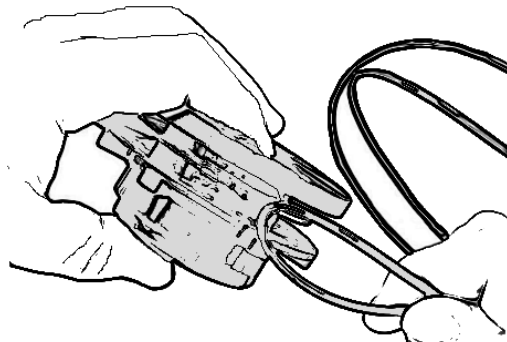
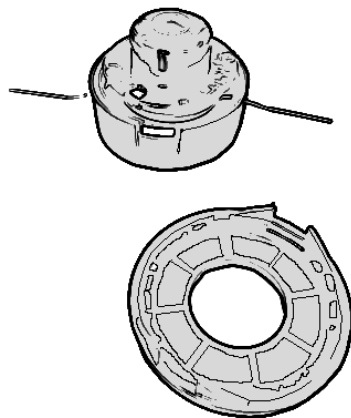
A fűkasza egyensúlyban tartása

Minden használat előtt a hevedert úgy kell beállítani, hogy a kezelő nagyobb erőfeszítés nélkül egyensúlyban tudja tartani a kaszát. Helyezze a hevederpántot a bal vállára, és akassza rá a fűkaszát, állítsa be a kaszarúd vonóhorgának helyzetét, hogy a kasza megfelelő helyzetben legyen. Ha a vágógépre damilos nyírófejet szereltek, akkor úgy kell beállítani, hogy amikor a vágógép szabadon "lóg", a fej és a talaj közötti távolság 0 és 300 mm között legyen. Ha a vágógépre háromágú tárcsát szereltek, állítsa be úgy, hogy amikor a vágógép szabadon "lóg", a tárcsa távolsága a talajtól 100 és 300 mm között legyen.

Damil csere



9. ábra



10. ábra

A damilszál csere előtt ellenőrizze, hogy a nyírófej működőképes-e és nem kopott-e el. Ha a kopás jelei láthatóak, a teljes nyírófejet ki kell cserélni.

Állítsa le a vágómotort a kapcsolóval **3 (1. ábra)**.

Várjon, amíg a fűkasza minden mozgó része leáll. Helyezze a kaszát egy kemény, vízszintes felületre a fejjel felfelé.

Csavarja ki a damilos nyírófejet (lásd a 1. fejezetet): "A vágógység felszerelése", alfejezet: "A damilorsó felszerelése").

Nyomja meg erősen a damilos nyírófej két oldalán található reteszeket (**9. ábra**) és nyissa ki a nyírófejet (**10. ábra**). Távolítsa el az orsót (**10. ábra**) valamint a damilmaradványokat és bármilyen törmelékét.

Vágjon le egy 2,2 mm átmérőjű, 5 m hosszú damilszálát, és hajtsa két egyenlő hosszúságú szakaszra. Helyezze a damilszál középső, megfeleztett szakaszát a damil orsó speciális hornyába, és tekerje fel a teljes damilszakaszt az orsóra (**11. ábra**).

Helyezze a damilszál két végét a fejház oldalfalában lévő speciális furatokba (**12. ábra**) úgy, hogy a damilszál mindkét oldalon kb. 15 cm-re nyúljon ki.

Illessze be az orsót az orsótekeressel ily módon a fejburkolatba, és rögzítse úgy, hogy



12. ábra

a burkolatot az eltávolítás módjával ellentétes módon szereli fel, ne feledje, hogy a rugó a fejburkolaton belül van az orsóülésben (mélyedés). Rögzítse a nyírófejet megfelelően és biztonságosan.

MEGJEGYZÉS!

A gyártó által ebben a kézikönyvben ajánlottól eltérő specifikációjú vágószál használata a gép károsodásához vezethet.

Sövénynyíró egység

A sövényvágó kést munka előtt és után is olajozza meg.

1. Vágókések
2. Kés dőlésszög állító kar
- 3 Kés dőlésszög állító retesz
- 4 Sebességváltó ház
5. Fogaskerék zsrízocsavar

A sövényvágó egység felszerelése analóg a vágóegység felszerelésével.



13. ábra

A kés dőlésszög beállítása

A műveletek sorrendje a beállítás során:

- állítsa le a motort,
- oldja ki az beállító reteszeket **3 (13. ábra,**
- állítsa a kést az új pozícióba,
- zárja be a reteszeket ismét **3 (13. ábra.**

Karbantartás

MEGJEGYZÉS: A karbantartási műveletek elvégzésekor mindig viseljen védőkesztyűt. A sövényvágó működése közben nem szabad karbantartást végezni.

Élezés

A reszelőt vagy élezőt a penge síkjához képest 45 fokos szögben vezesse, és - mindig a vágóél irányába élezzen, a reszelő csak akkor érintse a pengét, ha egy irányba mozog, visszafordulásakor emelje fel a reszelőt.

Tisztítsa meg a kést az összes sorjától.

Próbálja minél kevesebb anyagvesztéssel élezni a kést.

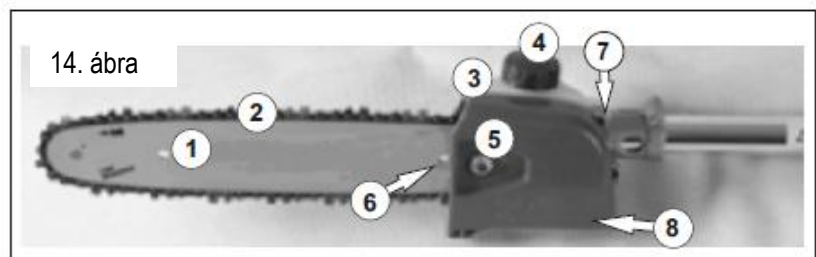
A megélezett kések felszerelése előtt távolítsa el a reszeléket, és kenje be az éleket.

MEGJEGYZÉS: A kopott vagy sérült pengéket ki kell cserélni, keressen fel egy szervizközpontot ezzel a céllal.

Láncfűrész egység (gallyazó)

A láncpengéket működés előtt és közben is olajozza meg.

1. Láncvezető
2. Lánc
3. Láncolaj-tartály
4. Olajbeöntő sapka
5. Láncvezető fedél rögzítőanya
6. Feszítő csavar
7. Zsrízó csavar
8. Olajszállító adagolócsavar a láncvezetőhöz.



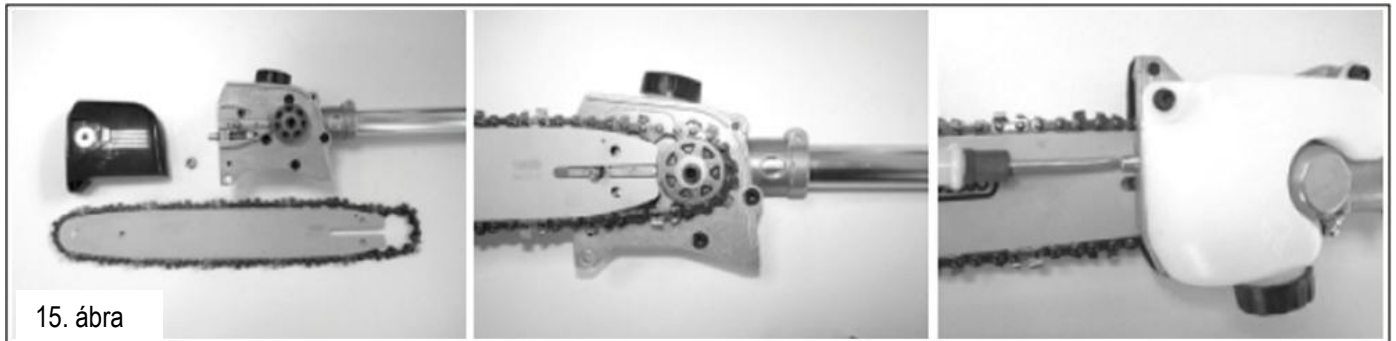
14. ábra

A vágólánc felhelyezése

MEGJEGYZÉS: Ügyeljen a lánc helyes forgásirányának betartására (lásd a láncon lévő irányjelző nyilat).

Csavarja le a burkolatot rögzítő anyát **5 (14. ábra)**, majd távolítsa el a láncvédőt. Illessze a láncot megfelelően a láncvezetőre, miután felhelyezte a láncot a vezetőre, szerelje fel a láncvezetőt a tápegységre. Állítsa be a láncfeszítő csavart **6 (14. ábra)**

a vezető alsó furatához. Húzza meg enyhén a **6 csavart (14. ábra)** szabályozva a fűrészlánc feszességét. Ezután kézzel elforgatva ellenőrizze, hogy a lánc enyhén forog-e, és hogy megfelelően meg van-e feszítve. Ha szükséges, állítsa be a **6 csavarral újra (14. ábra)**. Szerelje fel a láncvédőt a hajtóműre, és húzza meg az anyát az ujjával, majd egy villáskulccsal. Ellenőrizze újra a megfelelő láncfeszességet.



15. ábra

ÜZEMBE HELYEZÉS

FIGYELMEZTETÉS: Ne működtesse a készüléket beltérben. A kipufogógázok belélegzése veszélyes az egészségre.

Üzemanyagkeverék

Az üzemanyagtartályt az első indítás előtt fel kell tölteni.

Használjon Eurosuper 95 ólmozatlan benzint és szintetikus vagy félszintetikus olajat kétütemű, nagy fordulatszámú motorokhoz.

Ajánlott keverési arány:

Felhasználási feltételek	Benzin : Olaj
Akár 10 munkaóra	25 : 1
10 munkaóra után	40 : 1

A 25:1 arányú keverékre vonatkozó táblázat

A benzin mennyisége literben	1	2	3	4	5
Olaj mennyisége ml-ben	40	80	120	160	200

Táblázat 40:1 arányú keverékhez

A benzin mennyisége literben	1	2	3	4	5
Olaj mennyisége ml-ben	25	50	75	100	125

FIGYELEM! A legtöbb motorproblémát a rossz vagy elöregedett keverék, az elöregedett üzemanyag vagy a nem megfelelő olaj használata okozza. A 30 napnál hosszabb ideig tárolt benzin nem használható keveréshez - ezután az idő után elveszítheti tulajdonságait, és delaminálódhat, az összetevők pedig kicsapódhatnak. Ez a motor állapotromlásához, az ellátórendszer szennyeződéséhez, az üzemanyagszűrő eltömődéséhez vagy a motor lefulladásához vezethet. A "MIXOL" típusú olaj és származékai, valamint a négyütemű motorokhoz való olajok használata tilos. Az elkészített keveréket nem szabad 30 napnál tovább tárolni, mert utána elveszítheti minőségét és kenési tulajdonságait. Ha a készüléket néhány napnál hosszabb időre tervezik üzemén kívül helyezni, a tüzelőanyagot a keverék végigégetésével el kell távolítani az üzemanyagtartályból a táprendszerből.

A keveréket nem szabad az üzemanyagtartályban elkészíteni. Az üzemanyagkeverék megfelelő elkészítéséhez először öntse a benzint, majd az olajat egy speciális tartályba (kaniszterbe), és keverje össze. Javasoljuk, hogy használja a a készlethez mellékelt speciális tartályt, amelyen fel van tüntetve a benzin és a hozzáadandó olaj mennyisége. Keverje az egészet alaposan össze.



FIGYELEM!

Az üzemanyaggal végzett munkát szabadban, nyílt területen, tűz-, szikra- és lángforrásoktól távol kell végezni.

Üzemanyagfeltöltés közben a motort állítsa le, ne dohányozzon, ne használja a mobiltelefont. Üzemanyagfeltöltés közben a motor ne legyen forró.

Fontos, hogy az adott tevékenységre koncentráljon. Minden használat előtt rázza fel a keverőtartályt vagy a benzines fúkasza üzemanyagtartályát (felléphet a keverék rétegződése).

A benzines fúkasza üzemanyagtartályának feltöltése: Csavarja le az üzemanyagfeltöltő kupakot, és töltsse bele a keveréket egy tölcser segítségével, különösen ügyelve arra, hogy ne öntse ki az üzemanyagot.

Ha üzemanyag kifröccsen, törölje fel száraz ruhával.

⚠ Fontos! A túl alacsony üzemanyagszint a tartályban (a térfogat 1/3-ánál kevesebb) a motor instabil működését okozhatja. Üzem közben ellenőrizze a tartályban lévő üzemanyagszintet.

Lánc kenése

MEGJEGYZÉS: A fűrészt láncolaj nélkül szállítjuk. A munka megkezdése előtt töltsse fel a tartályt láncolajjal.

A lánc kenésének biztosítása érdekében:

Használat előtt töltsse fel a tartályt láncolajjal, ne lépje túl a maximális térfogat jelet. Az olajtartályt is ellenőrizze minden 30 perces használat után, és szükség esetén töltsse fel.

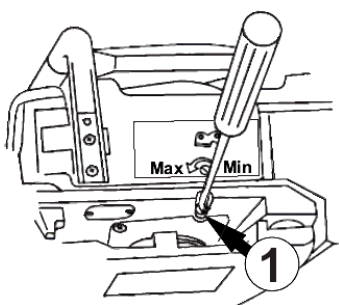
- Csavarja le az olajtartály sapkát.
- Óvatosan öntse a láncolajat a tartályba.
- Törölje le a felesleges olajat.
- Zárja le a tartály fedelét.

A lánc kenéséhez a legjobb, ha láncvezető- és láncolajozó vagy speciális láncolajozó olajat használ.

Figyelem! Ne használjon használt vagy regenerált olajat, mert ez károsíthatja az olaj pumpát.

A lánc kenési rendszer ellenőrzése. A motor beindítása után a gázvezérlő karral állítsa a motort maximális fordulatszámra, és ellenőrizze, hogy a lánc fröcsköl-e olajat, amint a **16. ábra** mutatja.

A lánc kenéséhez szükséges olajmennyiség a olaj adagolócsavarral állítható be **1 (17. ábra)**. Állítsa be az áramlási sebességet az üzemi körülményeknek megfelelően.



17. ábra

MEGJEGYZÉS! A beállítási tartomány körülbelül ¼ fordulat. A MIN vagy MAX jelölések túllépése a láncolajozó pumpa mechanikai sérülését okozza.

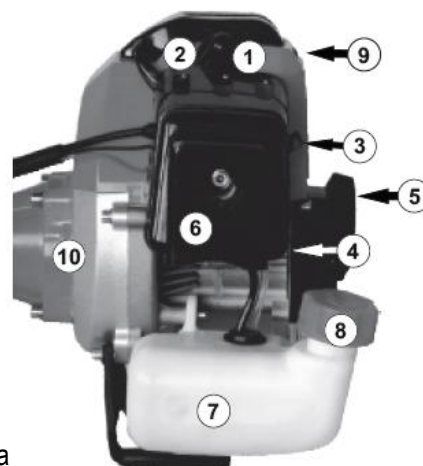
FIGYELEM!

Az olajtartálynak (megfelelően beállított kenés esetén) szinte teljesen ki kell ürülnie, mire az üzemanyag elfogy. Ügyeljen arra, hogy az olajtartályt is minden alkalommal feltöltsse, amikor az üzemanyagot feltölti.

A motor első indítása

A motor kialakítása

1. Gyújtógyertya (a burkolat alatt)
2. Gyújtógyertyapipa (a burkolat alatt)
3. Szívató kar
4. Üzemanyagpumpa gomb
5. Berántó színór fogantyú
6. Légszűrő burkolat
7. Üzemanyagtartály
8. Tartálysapka szellőzőnyílással
9. Kipufogó
10. Kuplungház



18. ábra

16. ábra



Az első indítás előtt ellenőrizze a ferde fogaskerékben lévő zsír szintjét.

Hideg motor indításához a következőkre van szükség:

1. Helyezze a fűkaszát stabilan a földre. Ellenőrizze, hogy a vágóelem megfelelően be van-e csavarozva, és hogy nincsenek-e az útjában lévő tárgyak.
2. Ellenőrizze, hogy a pipa és a gyertya csatlakoztatva van-e.
3. Töltse fel a tartályt az üzemanyagkeverékkel.
4. Állítsa a szivatókart (segédindító berendezés) a felső állásba ("on" állásba).
5. Nyomja meg többször (5-6 alkalommal) az üzemanyagszivattyú pumpa gombot, hogy a motor üzemanyagrendszerét feltöltse üzemanyaggal (amíg az üzemanyag meg nem jelenik a vezetékekben).
6. Bal kezével nyomja be teljesen a gázkart a gombnyomások sorrendjét követve, és tartsa a vágógépet a markolatánál fogva a talajhoz képest vízszintes helyzetben.
7. Jobb kezével óvatosan, rántás nélkül húzza meg az berántó zsinór fogantyút, amíg ellenállást nem érez. Ezután határozottan húzza meg a berántó zsinórt (ekkor a motor beindul, majd azonnal leáll).
8. Kapcsolja a szivatókart középre, és ismét húzza meg a szivatókart, amíg a motor be nem indul.

Ne húzza ki teljesen a berántó zsinórt, nehogy megsérüljön a zsinórvisszahúzó mechanizmus.

Óvatosan tartsa feszesen a zsinórt, miközben behúzza. A berántózsinór gyors húzása és rángatása mechanikai sérülést okozhat az berántó szerkezetében.

9. Indítás után (kb. 1 perc múlva) kapcsolja ki a szivatót a szivatókar teljesen lefelé tolásával.
10. Nyissa ki a gázkart benyomásával a gázpedált - miután a motor teljesen bemelegedett.

Ha a motor többszöri próbálkozás ellenére sem indul be, az azt jelentheti, hogy a gyújtógyertya el van árasztva. Ezután ki kell csavarni a gyújtógyertyát, letörölni és kiszáritani, majd az indítókötél néhányszor történő megrántásával (a gyújtógyertya nélkül) "kiszellőztetni", kiszáritva a hengerből a felesleges üzemanyagot.

MEGJEGYZÉS! Ha a motor meleg, nem szükséges bekapcsolni a szivatót.

Ne hagyja a sövényvágót 5 percnél hosszabb ideig üresjáratban futni - fennáll a motor lefulladásának és a garanciális védelem elvesztésének kockázata.

A készülék maximális üzemideje szünet nélkül 30 perc (legfeljebb 1 tanknyi üzemanyaggal). A szünethez szükséges idő megegyezik a munkaidővel.

FONTOS!

Mielőtt megpróbálná beindítani a gépet, ellenőrizze a vezeték hosszát úgy, hogy lassan kihúzza, amíg ellenállást nem érez.

A berendezés indításakor soha ne húzza ki hirtelen teljesen a berántózsinórt.

A motor leállítása

A motor leállításához engedje el a gázkart, ha a motor fordulatszáma lassú, fordítsa a gyújtáskapcsolót lefelé - Stop állásba.

Megjegyzés! Két óra működés után tartson szünetet, és ellenőrizze az összes menetes csatlakozók szorosságát, és szükség esetén húzza meg a meglazult csavarokat és anyákat.

Megjegyzés! Ha a kipufogót és a szivató bowdent rögzítő csavarok meglazultak, feltétlenül keressen fel egy hivatalos szervizt. Ha ezeket a csavarokat saját maga húzza meg, az károsíthatja a motort.

SZOLGÁLTATÁS

Fűnyírás

A fűnyírás előtt olvassa el a jelen kézikönyvben található biztonsági utasításokat. Ha tapasztalatlan, ellenőrizze a fűkasza egyensúlyát és használatát a motor beindítása nélkül.

A készüléket bármikor kikapcsolhatja a **3 kapcsológomb (1. ábra "0" állásba).**

Tartsa a kaszát úgy, hogy a vágószerszám párhuzamos legyen a talajjal, és előrefelé haladva jobbra-balra lengő mozdulatokkal nyírja a fűvet. Mielőtt a vágódamilt a fűre helyezné, nyomja le teljesen a gázkart, hogy a motor a kaszálás során végig fenntartott maximális fordulatszámon járjon. Magas fű nyírásakor a fűszálakat felülről lefelé vágja, mivel a hosszú pengék hajlamosak a forgó vágószerszámra tekeredni. A háromágú tárcsával történő fűnyírásakor a fűnyírás jobbról balra haladjon, a levágott fűvet a bal oldalon hagyva, ami megkönnyíti a későbbi sávgyűjtést.

Ha lehetséges, kerülje a köveket, még az apró köveket is, a földdarabokat, még az apró fadarabokat is, vagy bármit, ami nem látszik a fűben. Ha a kasza véletlenül nagyobb tárgynak ütközik, ha a kasza elakad, vagy a növények felcsavarodnak a fejre, engedje el a gázmarkolatot, hogy a vágószerszám megálljon, és állítsa le a motort a markolaton lévő STOP gomb megnyomásával.

Ezután fektesse a kaszát a földre, és ellenőrizze, hogy a vágószerszámok nem sérültek-e meg. Ha sérültek, cserélje ki őket újakra. Ha csak növényi hajtások tekerednek a fejre, azokat a kezek védőkesztyűvel való védelmével és a vágószerszámok tisztításával kell eltávolítani.

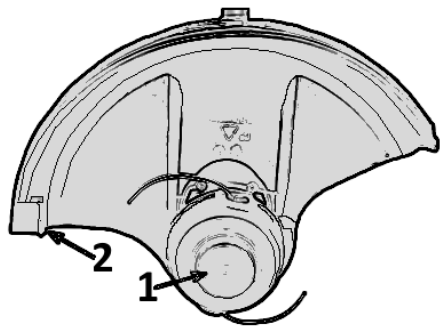
MEGJEGYZÉS! Mindig viseljen védőkesztyűt, amikor karbantartási, javítási munkálatokat végez a vágószerszámok körül, és állítsa le a motort a fogantyún lévő STOP gomb segítségével.

MEGJEGYZÉS! Rendszeresen távolítsa el a vágószerszám tengelye köré tekeredett fűszálakat, hogy megakadályozza a hajtótengely túlmelegedését. A fű- és gyomnyesedékek a meghajtó tengely körül a védőburkolat alatt megakadnak. Ez megakadályozza a meghajtó tengely és a sebességváltó megfelelő hűtését. A fűlerakódásokat csavarhúzóval vagy hasonló szerszámmal csak kikapcsolt állapotban távolítsa el.

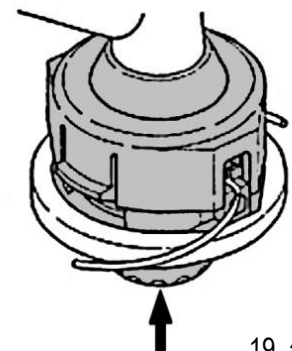
Damilszál adagolás

Ha a damilszál túl rövid, adagolja utána.

A kasza egy ütközőfejjel van felszerelve (19. ábra). A damilszál automatikus meghosszabításához - enyhén ütögesse a földhöz a fejet. Ennek során fontos megjegyezni, hogy a fejjel való túl erős vagy túl hirtelen ütközés sérülést okozhat, ezért jobb megoldás a zsinór kézzel történő kidobása.



20. ábra



19. ábra

A damil kézzel történő kivétele:

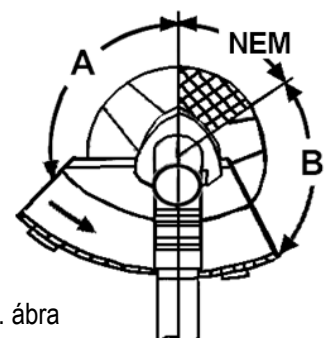
- nyomja meg a damiltekerő gombot a damilorsón **1 (15. 20)**,
- Hosszabbítsa meg a damilszálát a kívánt hosszúságúra,
- ha a vezeték túl hosszúnak bizonyul, ez nem jelent problémát, a damilvágó kés **2** a vágóegység védőburkolatába van szerelve (**20. ábra**) vágja megfelelő hosszúságúra a damilszálát.

A vágótárcsa helyes használata

MEGJEGYZÉS! A benzines fűkasza használatakor minden védőelemnek és biztonsági védőburkolatnak működőképesnek kell lennie. Ha a kezelő nem tartja be az összes biztonsági óvintézkedést, a tárcsával történő kaszálás veszélyes visszarúgásokat okozhat.

Megjegyzés: 21. ábra). A vékony egyéves facséméték kivágásakor csak a tárcsának az ábrán A jelzéssel ellátott részét szabad használni. A tárcsának a B jelű része csak a kezelő kezének szilárd fogása mellett használható. A lemez ezen részének használata nem ajánlott. A tárcsa NEM jelölésű része nem a fűvágásra és nyírásra szolgál, mivel olyan "pattogásokat" okozhat, amelyek veszélyesek az emberekre, állatokra és a tulajdonra. A tárcsa e részét NEM szabad használni.

MEGJEGYZÉS! A vágógép használatakor minden védőelemnek és biztonsági védőburkolatnak működőképesnek kell lennie.



21. ábra

A szervizelés, javítás és tisztítás során a motort le kell állítani, és a kapcsolónak STOP állásban kell lennie.

A kasza működés közben rezeg, és a rezgések fokozhatják a kezelő fáradtságát. Ezért rendszeres szüneteket kell tartani, és egy nyolcórás munkanapon a teljes munkaidő nem haladhatja meg a három órát. A kasza rezgéscsökkentő rendszerrel van felszerelve. Minden munkaóra után néhány perces szünetek tartása ajánlott.

Védőburkolat

A védőburkolat két részből áll (a fő része különböző élénk színekben kapható, de a védőburkolat körüli rész mindig fekete, itt található a damilszálat beállító vágókés, mely működés közben folyamatosan adagolódik).

1. Ha nyírófej használatát tervezi:

A védőburkolat mindkét része legyen összeszerelve (a fő, világos színű rész és a fekete rész a világos színű védőburkolatra rögzítve, a vágókéssel együtt, amely megrövidíti a felcsévél esetlegesen felesleges zsinórt).

2. ha háromágú ütőkést tervez használni:

Távolítsa el a védőburkolat kis fekete peremrészét egy csavarhúzó segítségével, mivel a vágókéssel együtt a háromágú ütőkéssel való munka nem célszerű.

Ne feledje, hogy csak a gyártó által ajánlott vágószerszámokat használjon.

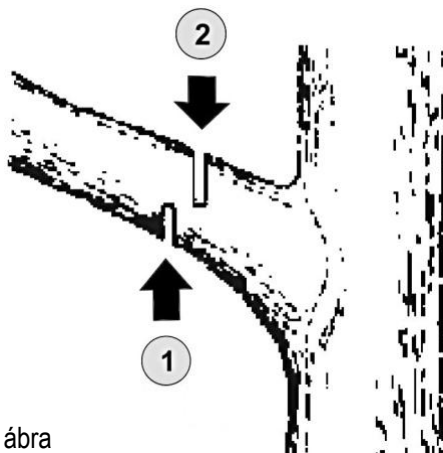
Vágási technikák

Láncfűrész egység

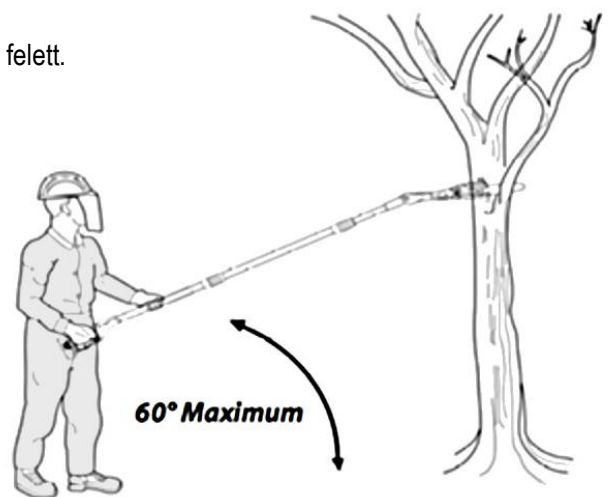
Vágáskor ügyeljen arra, hogy ne fűrészelve az ágakat és gallyakata feje felett.

Tartsa a vágási szöget 60° alatt.

A helyes vágási testtartás a 22. ábrán látható.



23. ábra



22. ábra

- Ágvágás (23. ábra):

Először alulról vágja az ágot az átmérő 1/3-áig, majd felülről.



FIGYELMEZTETÉS!

Mindig gondoskodjon arról, hogy a lábait jól megtámassza. Ne álljon fatörzsekre. Vigyázzon, hogy a levágott ág ne rugózzon. Ne használja a láncfűrészét instabil talajon vagy létrán. Ne dolgozzon kinyújtott karral. Ne fűrészelve az ágakat és gallyakat a feje felett. A fűrész mindig két kézzel fogja meg.

Sövényvágó

Tartsa a sövényvágó kést úgy, hogy a penge 5-10 fokos szögben dőljön a vágási irányhoz képest (24. ábra).

Ez biztosítja a könnyebb, pontosabb és hatékonyabb nyírást.

Nyírja a sövény oldalát úgy, hogy a vágórúd függőleges helyzetben tartja, lefelé és felfelé irányuló mozdulatokat végez (25. ábra).



24. ábra



25. ábra

TISZTÍTÁS, KARBANTARTÁS ÉS TÁROLÁS

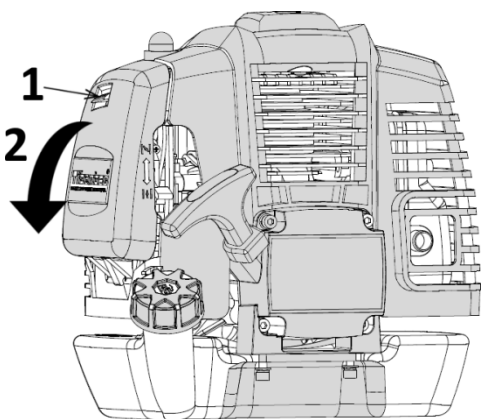
A gép biztonságos karbantartásának szabályait a jelen kézikönyv a következő pontok alatt ismerteti: "Karbantartás és tárolás" című fejezet w "A benzines láncfűrészekre vonatkozó különleges biztonsági szabályok" című fejezetében.

FIGYELMEZTETÉS!

A készülék tisztítása, ellenőrzése vagy javítása előtt győződjön meg arról, hogy a motor ki van kapcsolva és nem melegszik. A véletlen bekapcsolás elkerülése érdekében húzza ki a gyújtógyertya vezetékét a gyújtógyertyából.

A légszűrő tisztítása

A szennyezett légszűrő növeli az üzemanyag fogyasztást és csökkenti a belsőégésű motor hatékonyságát. Szükség szerint, de legalább 5 óránként tisztítsa meg a légszűrőt. A szűrő felületén lévő por és fűszálak kefével eltávolíthatók. Tisztítsa meg a szűrőt belülről sűrített levegővel.



A légszűrőhöz való hozzáféréshez oldja ki a reteszeket 1 (26. ábra) vagy csavarja ki a csavart, és vegye le a légszűrőfedelelet 2 (26. ábra).


26. ábra

A nedves ruhával történő tisztítás megengedett, feltéve azonban, hogy a készüléket közvetlenül utána megszáritják. A fém alkatrészeket védje olajjal.

Rendszeresen tisztítsa meg a szellőzőnyílásokat száraz sűrített levegővel. Ne dugjon éles tárgyakat a szellőzőnyílásokba.

A munka befejezése után:

- Törölje át a szellőzőnyílásokat, és tartsa őket szennyeződésektől mentesen.
- Törölje le a fűkaszát száraz ruhával.

 **FIGYELEM!** Soha ne használjon agresszív vagy maró hatású tisztítószereket a tisztításhoz, mivel ezek károsíthatják a készülék műanyag részeit.

Az olyan tisztítószer és oldószer, mint a benzin, a szén-tetraklorid, a klórozott tisztítószer, az ammónia és az ammóniatartalmú háztartási tisztítószer károsíthatják a műanyag alkatrészeket.

Megjegyzés! A fűkaszt jól szellőző helyiségben, száraz, pormentes helyen tárolja.

Csak működőképes állapotban tárolja a szerszámgépet; tárolás előtt végezze el a hibaelhárítást.

- A fűkasza és az sövényvágó kés tárolása előtt helyezze fel a védőburkolatot a vágóegységre.
- A készülék gyermekek elől elzárva tartandó.

Hengerbordák

A hengerbordákon felgyülemlő por a fűkasza motorjának túlmelegedését okozhatja, ezért a légszűrő karbantartásakor rendszeresen ellenőrizze és tisztítsa meg a hengerbordákat.

Gyújtógyertya működése

A gyújtógyertyát szezon előtt/évenként egyszer megelőzően ki kell cserélni. A motor megfelelő működésének biztosítása érdekében ellenőrizni kell a gyújtógyertya állapotát, tisztaságát és az elektródák közötti hézagot, amelynek 0,6-0,7 mm-nek kell lennie. A gyújtógyertyát minden szezon elején vagy 100 üzemóra után cserélje ki. Eredeti TORCH L8RTF gyertyákat használjon. A gyújtógyertya cseréjekor a felhasználó kizárólagos felelőssége cseregyertya használata.

A következő műveleteket mindig leállított motorral végezze el:

1. Óvatosan távolítsa el a gyújtógyertya vezetékét a gyújtógyertyáról. Ne a vezeték húzza, hanem közvetlenül a gyújtógyertyapipát.
2. Csavarja ki a gyújtógyertyát a mellékelt gyújtógyertyakulccsal.
3. Szemrevételezéssel ellenőrizze a gyújtógyertyát, hogy nincs-e rajta sérülés vagy szennyeződés. A szén- és koromlerakódások eltávolításához használjon rézdrótkéft.
4. Ellenőrizze a hézagot egy hézagmérővel, és állítsa be az elektródák távolságát 0,6 mm-re (27. ábra).
5. Ellenőrizze a gyújtógyertya alátétet, és fordítsa el a gyújtógyertyát egy gyertyakulccsal. Nyomaték 12-15 Nm.
6. Csatlakoztassa a tápkábelt a gyújtógyertyához.



27. ábra

A láncvezető és fűrészlánc tisztítása

Ellenőrizze a láncvezető és a lánc állapotát 5 óránként, vagy az üzemi körülményektől függően gyakrabban.

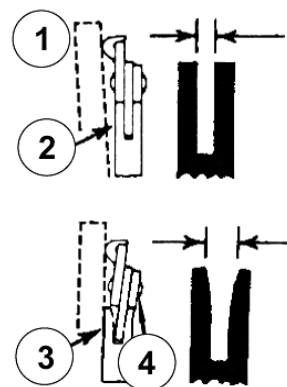
Ehhez távolítsa el a láncot a láncvezetőről, majd:

- távolítsa el a fűrészpont a vezető horonyból és az olajfuratból,
- kenje meg a láncvezetőt a végén található olajfuraton keresztül 1 (14. ábra).

A részleges kopás elkerülése érdekében a vezetőt időről időre meg kell fordítani.

A vezetősínnek mindig téglalap alakúnak kell maradnia.

Ellenőrizze a vezetősín kopását. Ehhez helyezze a vonalzót (1 28. ábra) a láncvezető és a fogak külső oldalához. Ha rés található (2 28. ábra), a sín rendben van. Ellenkező esetben, ha nincs rés (3 28. ábra) a lánc megdől (4 28. ábra) a sín elhasználódott. Az ilyen láncvezető javításra vagy cseréjére szorul.



28. ábra

Lánc kenése

A lánc kenéséhez a legjobb, ha láncvezető- és láncolajozó olajat használ.

MEGJEGYZÉS: Ne használjon használt vagy regenerált olajat, mert ez károsíthatja az olajszivattyút. A motor beindítása után közepes fordulatszámon járassa a láncot, és ellenőrizze, hogy a lánc permetez-e olajat. Ez szükséges a tartozék megfelelő működéséhez.

Láncélezés

A vágószerszámnak mindig tisztának és élesnek kell lennie, hogy a munkát hatékonyan és biztonságosan lehessen végezni. A tompa láncfűrészsel végzett munka a vezetőlánc és a láncmehajtó kerék gyorsabb kopását eredményezi, és szélsőséges esetekben láncszakadáshoz vezethet.

Ezért fontos, hogy a láncot időben megéleztesse. A lánc önkezü élezése speciális szerszámokat és készségeket igényel, ezért célszerű a lánc élezését szakképzett emberekre vagy kerti szerszámszervizekre bízni.

Ajánljuk, hogy a hivatalos NAC szerviz szolgáltatásait vegye igénybe.

A vágófogakat akkor élezze, amikor:

- a faforgács por alakúvá válik,
- a vágás több erőfelfejtést igényel,
- a vágásnyom nem egyenes,
- a rezgések növekednek,
- nő az üzemanyag fogyasztás.

Figyelmeztetés! Viseljen védőkesztyűt.

Fűrészelés előtt:

- győződjön meg arról, hogy a láncot biztonságos helyzetben tartja,
- győződjön meg róla, hogy a motor ki van kapcsolva,
- készítsen elő a lánchoz megfelelő méretű kerek reszelőt (5/32" átmérő 4 mm; a lánc osztása 3/8:x0,46).

Helyezze a reszelőt a vágófogakra, és nyomja erősen előre.

Tartsa meg a vágófog helyzetét amint a **29. ábra** mutatja.

Miután minden egyes vágófog be van állítva, ellenőrizze a mélységet, és reszelje a megfelelő szintre, amint a **30. ábra** mutatja.

Figyelmeztetés!

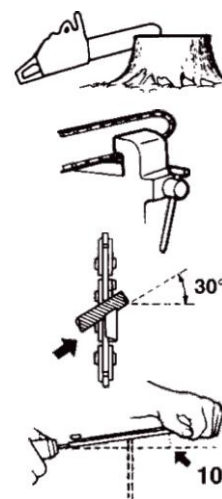
Ügyeljen arra, hogy az elülső élt lekerekítse, hogy csökkentse a visszarúgás vagy a szájszakadás lehetőségét

- 1 - megfelelő ellenőrzés
- 2 - kar lekerekítés
- 3 - standard mélység

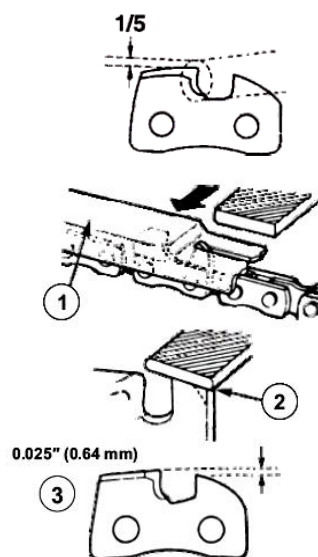
Győződjön meg arról, hogy minden vágófog azonos hosszúságú és szögű.

- 4 - metszőfog hossz
- 5 - reszelési szög
- 6 - vágófog oldalsó pengéjének élezési szöge
- 7 - vágófog felső pengéjének élezési szöge

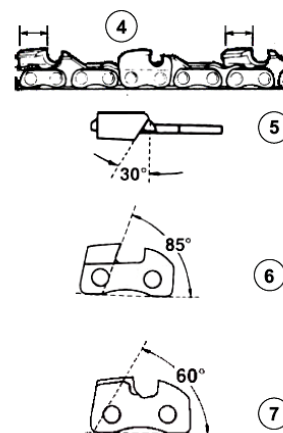
29. ábra



30. ábra



31. ábra



Sebességváltó szögletes

Megjegyzés! Az első indítás előtt ellenőrizze a ferde fogaskerékben lévő zsír szintjét.

A sebességváltót a benzines kasza használatának első órája után, majd ezt követően tízóránként kell megkenni. Csavarja ki a csavart **1 (32. ábra)** a megfelelő csavarkulcs segítségével, és tegyen zsírt a sebességváltóba. Használjon olyan speciális zsírt, amely ellenáll a magas hőmérsékletnek. Csavarja vissza a csavart erősen.



32. ábra

A benzines fűkaszák egyes modelljei csavar helyett kalamittal rendelkeznek.

MEGJEGYZÉS! Ha a motor lassú fordulatszámom jár, a vágószerszám nem kapcsolhat be.

NAC ajánlja az alábbi termék használatát javasolja: "Grease 200", amely megfelel az alábbi szabvány követelményeinek: DIN51502.

Javasoljuk , hogy a karbantartást térítési díj ellenében egy hivatalos szervizközpontban végeztesse el.

Üzemanyagszűrő csere

A szezon kezdete előtt ajánlott az üzemanyagszűrő ellenőrzése és szükség esetén cseréje. A piszkos üzemanyagszűrő indítási problémákat és motorhibákat okozhat.

Az üzemanyagszűrő a tartályban, az üzemanyagvezeték végén található. Ha az üzemanyagszűrő szennyezett, cserélje ki. Az üzemanyagszűrőt kicserélheti saját maga, vagy kicseréltetheti a NAC hivatalos szervizközpontjában. Ez egy díjköteles szolgáltatás.

A karburátor beállítása

Az első néhány üzemóra után ajánlott a karburátor beállítása. A karburátor paramétereinek pontos beállítása optimális motorüzemi feltételeket biztosít.

Mivel ennek a tevékenységnek a megfelelő felszerelés és tapasztalat nélküli önálló elvégzése akár a berendezés károsodásához is vezethet, a felhatalmazott NAC szolgáltatók ezeket a kiigazításokat a fizetett szolgáltatások keretében elvégezhetik.

Üresjárat fordulat szám-szabályozás

A "puffercsavarral" állítsa be a motor fordulatszámát, amelynek 3000 ± 300 min⁻¹ -nek kell lennie. A beállítás elvégzéséhez szükség lesz egy fordulatszám mérőre, ezért kérjük, forduljon egy hivatalos szervizközponthoz. Ezt a beállítást hideg motoron végezze. Ez a szolgáltatás díjköteles. Ne végezze el ezt a tevékenységet, ha nem rendelkezik a szükséges ismeretekkel és eszközökkel.

SZÁLLÍTÁS

Szállítás előtti teendők

- Mielőtt mozgatja, kapcsolja ki a fűkaszát.
- Ha a fűkaszát szállítani kívánja, távolítsa el a gyújtógyertya vezetékét a gyújtógyertyáról.
- A fűkasza szállítása előtt, rögzítse a védőburkolatot, ha a vágófelszerelés a háromágú kés.
- A kaszát biztonságosan, a méreteit szem előtt tartva hordozza.
- A fűkasza szállításakor úgy rögzítse a kaszát, hogy a meghajtó tengely szár ne deformálódjon.
- A szállításhoz rögzítse a vágógépet szállítóhevederekkel, és ha lehetséges, a vágószerszámot összehajtva, az eredeti csomagolásban szállítsa.

HIBAKERESÉS ÉS DIAGNOSZTIKA

Probléma	Lehetséges ok	A probléma megoldása
Nehézségek a motor hideg indításában.	Üzemanyaghiány.	Ellenőrizze az üzemanyagszintet, és szükség esetén adjon hozzá üzemanyagkeveréket.
	Elárasztott vagy sérült gyújtógyertya.	Ellenőrizze, tisztítsa vagy cserélje ki a gyújtógyertyát.
	Nincs szikra a gyújtógyertyánál.	Cserélje ki a gyújtógyertyát egy új gyertyára.
	Nincs csatlakoztatva a szivató.	Lásd a - A motor indítása című szakaszt.
	Szennyezett légszűrő.	Tisztítsa meg vagy cserélje ki a szűrőt.
A berendezés lefullad, és nehéz újraindítani.	Az üzemanyagkeverék elfogyott.	Töltse fel az üzemanyagtartályt.
	Eltömődött karburátor.	Tisztítsa meg a karburátort.
	Gyújtáskapcsoló kikapcsolva.	Kapcsolja be az indítókapcsolót.
	Túl sok szénlerakódás halmozódott fel a gyújtógyertyán.	Tisztítsa meg a gyújtógyertyát a lerakódott széntől.
	Bekapcsolt szivató.	Kapcsolja ki a szivatót.
Alacsony motorgyorsulási sebesség és gyenge vágási teljesítmény.	A hengerhűtő eltömődött, túl sok korom gyűlt össze a henger felső részén.	Tisztítsa meg a hengert.
	Eltömődött olajkör és/vagy eltömődött légszűrő.	Tisztítsa meg.
	Koszos légszűrő.	Tisztítsa meg vagy cserélje ki.
Az üresjárat nem stabil.	Az üzemanyagsapka túl szorosan van felcsavarozva és/vagy az ütközőcsavar rosszul van beállítva.	Állítsa be egy kertészeti szerszámszervizben. Javasoljuk, hogy a hivatalos NAC szerviz szolgáltatásait vegye igénybe.
	Az üzemanyagsapka túlságosan el van forgatva és/vagy az olaj túl sűrű.	Állítsa be egy kertészeti szerszámszervizben. Javasoljuk, hogy a hivatalos NAC szerviz szolgáltatásait vegye igénybe.
	Víz vagy szennyeződés az üzemanyagrendszerben.	Cserélje ki az üzemanyagot, és ha ez sem segít – a javítást egy minősített szervizben végeztesse el.

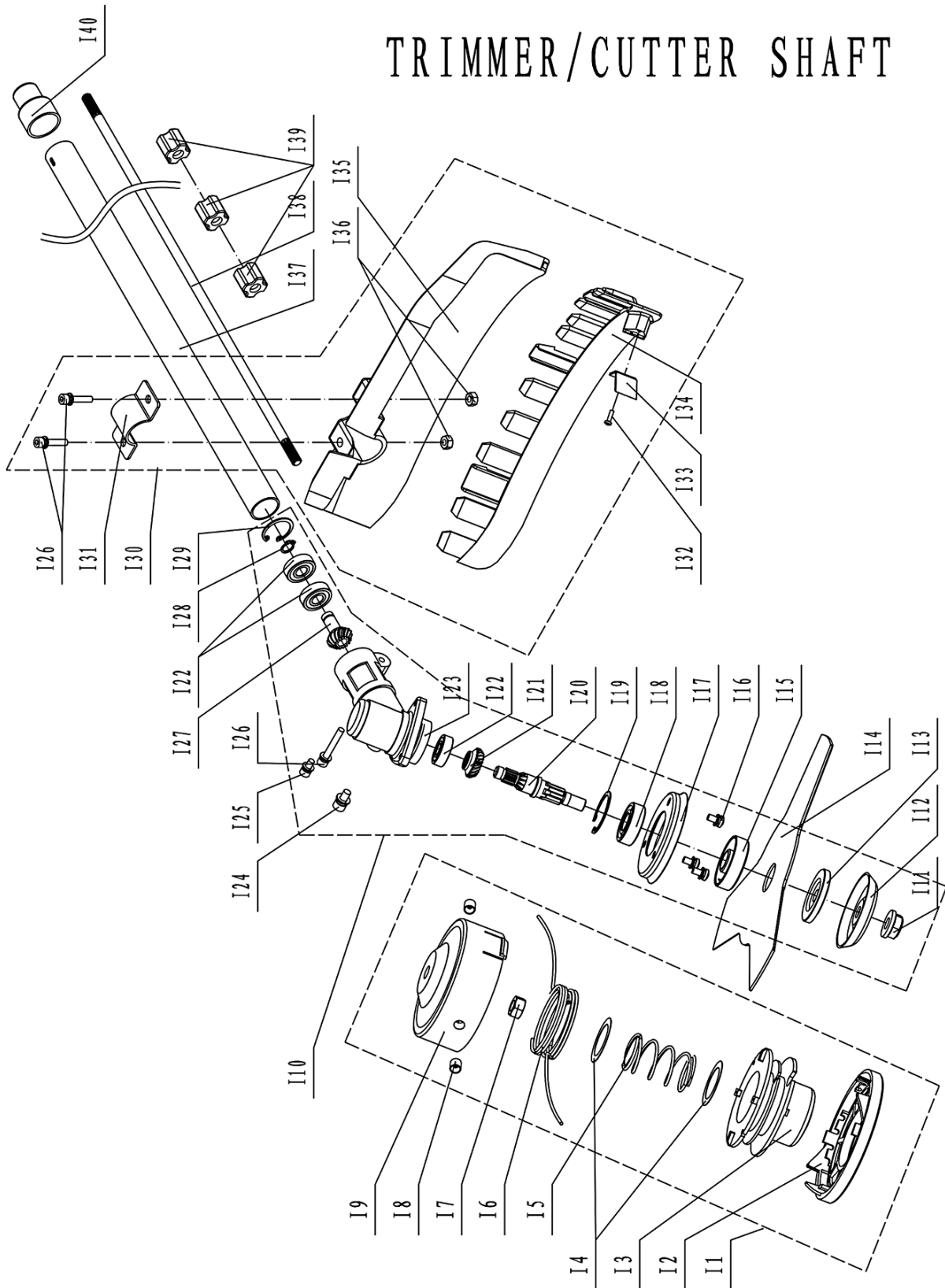
MEGJEGYZÉS! Ha a készülék további karbantartást igényel, forduljon a NAC központi szervizéhez.

JÓTÁLLÁS ÉS SZERVIZ

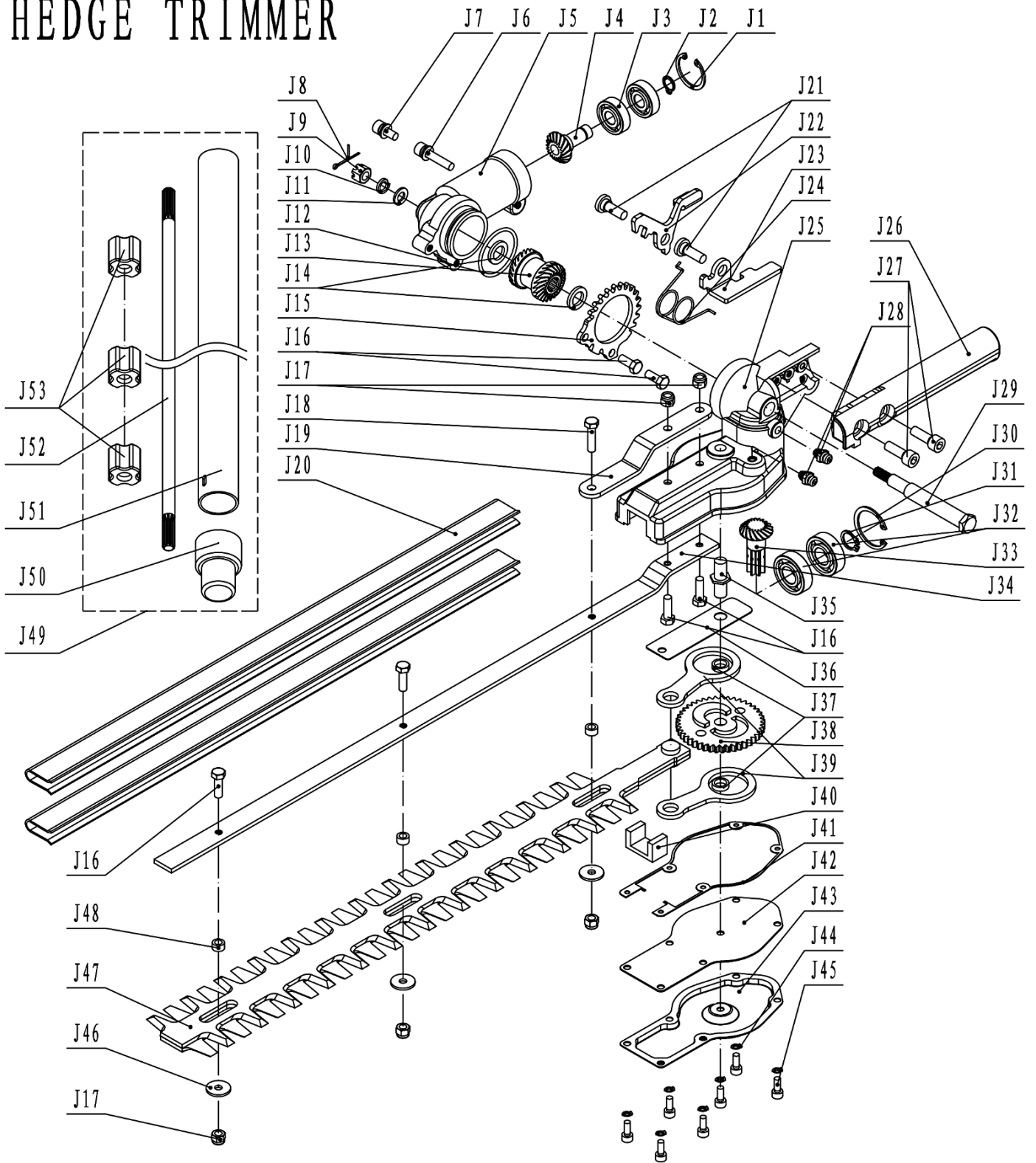
Az Ön által megvásárolt termék kizárólag amatőr (hobby) használatra készült. Ha a készüléket más célra (kereskedelmi, szakmai célra) használják, akkor a garanciavállaló felelőssége a vásárolt készülékre vonatkozóan megszűnik. A garanciára és a NAC szervizhálózatára vonatkozó információkat a mellékelt jótállási jegyen talál.

Ne felejtse el minden használat után megtisztítani a gépet. A berendezés tisztán tartása biztosítja a hosszú távú és megbízható működést. A tisztítás, karbantartás és időszakos ellenőrzés nem azonosak a javítási munkálatokkal. A felhatalmazott NAC szervizközpontok ezeket a tevékenységeket díjköteles szolgáltatásként végezhetik.

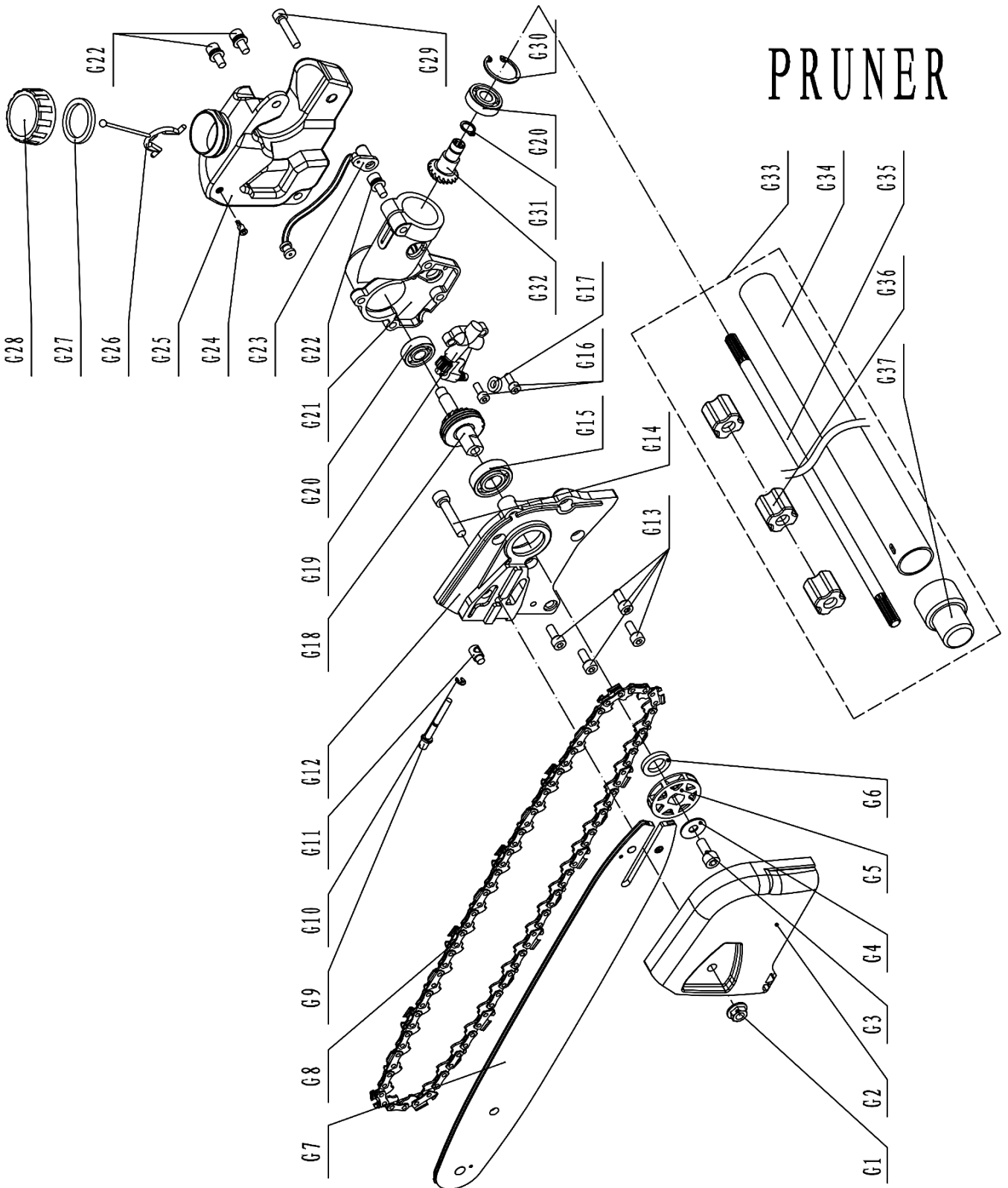
TRIMMER/CUTTER SHAFT



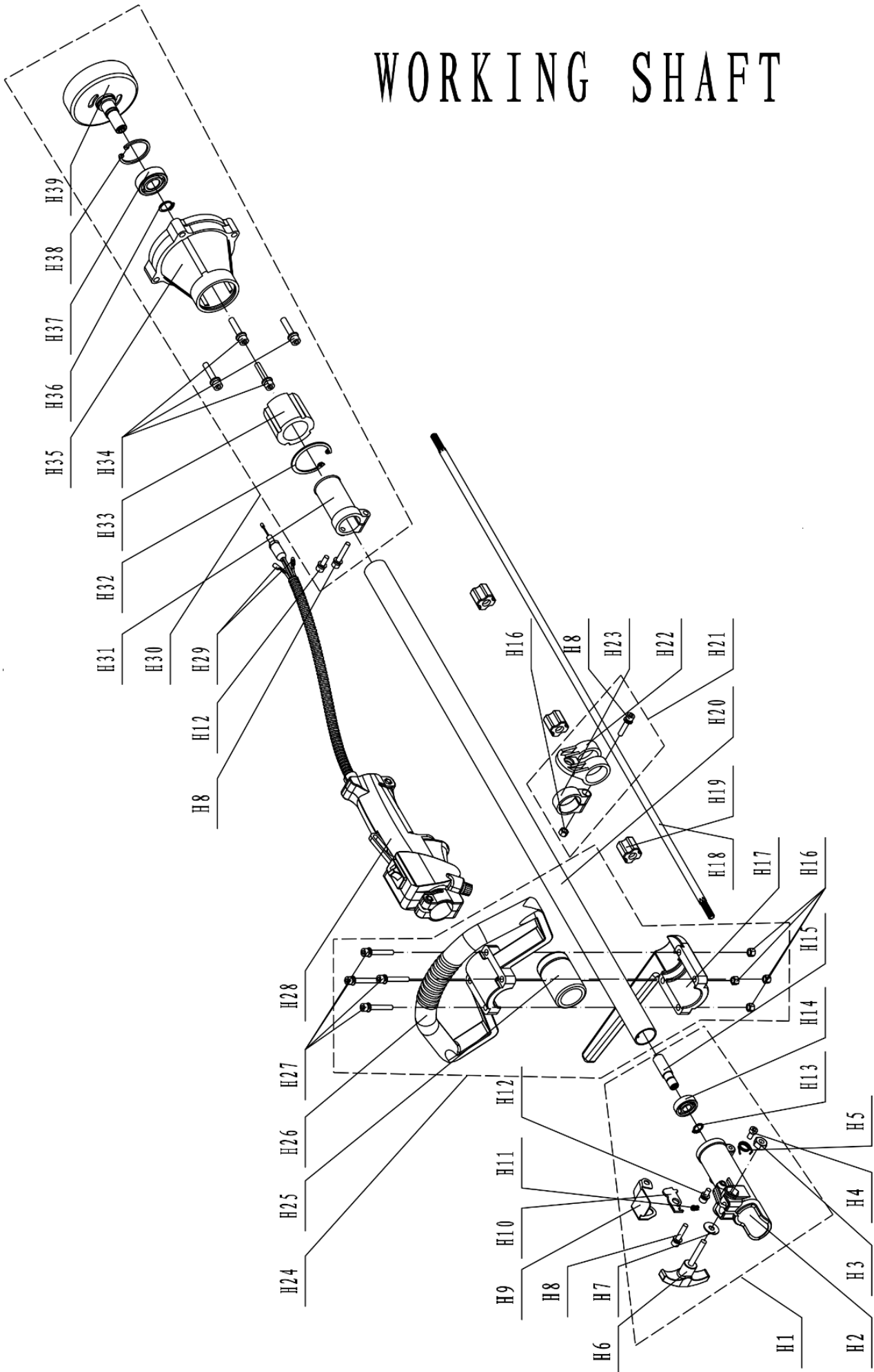
HEDGE TRIMMER

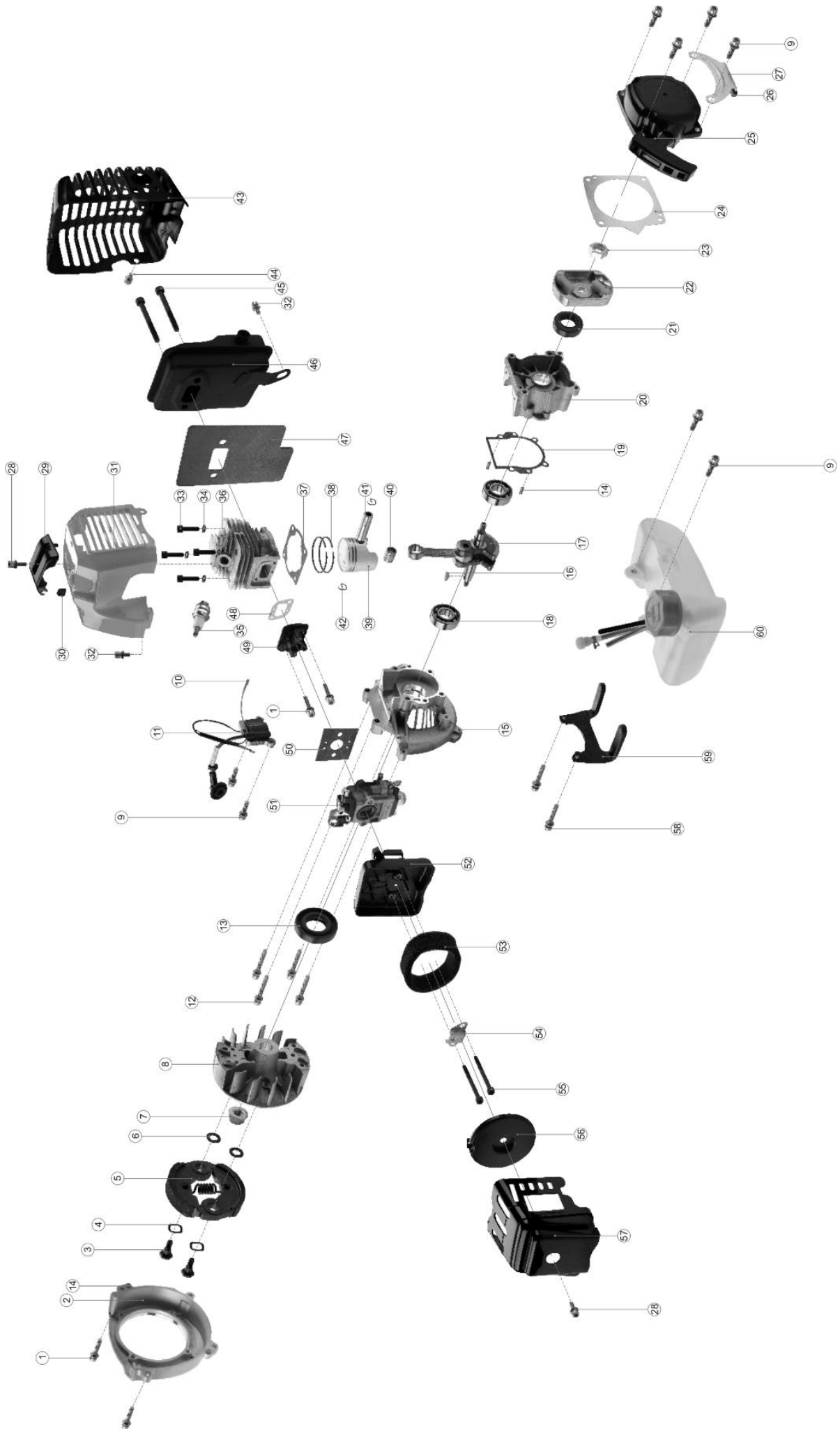


PRUNER



WORKING SHAFT







EK-megfelelőségi nyilatkozat

Gyártó:

név: **NAC Sp. z o.o.**
cím: Al. Krakowska 39, 05-090 Raszyn, Lengyelország

teljes felelősséggel kijelenti, hogy a szerszámgép:

név: **Multifunkcionális benzines kasza**
modell: **BP427-16MU-T**
sorozatszám: **047 24 2067851487 0000 000001 - 047 26 2067851487 9999 999999**

megfelel az alapvető követelményeknek:

- gépekről szóló irányelv **MD 2006/42/EK**,
- elektromágneses összeférhetőségi irányelv **EMC 2014/30/EU**,
- zajvédelmi irányelv **NEE 2000/14/EK V. melléklet és 2005/88/EK**

megfelel a következő harmonizált szabványok követelményeinek:

- **ISO 11806-1:2012**
- **EN ISO 10517:2019**
- **EN ISO 14982:2009**

és megfelel a követelményeknek:

- 2016/1628/EU, 2018/989/EU.

2000/14/EK: a V. melléklet szerint alkalmazott megfelelőségértékelési eljárás

- a mért maximális hangteljesítményszint: LWA 111 dB(A),
- garantált hangteljesítményszint: LWA 111 dB(A).

A műszaki dokumentáció elkészítésére jogosult személy: Jarosław Malinowski.

Cím:
NAC Sp. z o.o.
Al. Krakowska 39
05-090 Raszyn


Jarosław Malinowski

A műszaki ügyek és tanúsítás igazgatója

Raszyn, 2023. november 9



GARANCIA

Tisztelt Partnerünk!

Köszönjük, hogy megvásárolta termékünket, és gratulálunk a helyes választáshoz. Az Ön által megvásárolt készüléket a legmodernebb technológia felhasználásával tervezték és gyártották, és a világszínvonalú minőséget és megbízhatóságot képviseli, miközben környezetbarát.

Szeretnénk emlékeztetni Önt arra, hogy a készülék használata előtt alaposan meg kell ismernie az üzembe helyezési és üzemeltetési eljárásokat, amelyeket a készülékhez mellékelte használati útmutató tartalmaz.

☎ 801 044 450

A segélyvonal hétfőtől péntekig 8 és 15 óra között fogadja hívását. A hívás költsége az egyes hálózatüzemeltetők díjszabása szerint alakul.

Specializált szervizhálózatunk minden segítséget megad Önnek a műszaki és üzemeltetési tanácsadás terén.

Hasznos szervizinformációk és a hivatalos szervizközpontok listája megtalálható a weboldalon:

✉ service.nac.com.pl

1. A NAC garantálja a készülék hatékony működését a használati útmutatóban leírt műszaki és üzemeltetési feltételeknek megfelelően.
2. A készülékre 24 hónapos garancia jár a fogyasztónak ("azaz olyan természetes személynek, aki a vállalkozóval olyan jogügyletet köt, amely nem kapcsolódik közvetlenül a kereskedelmi vagy szakmai tevékenységéhez"), illetve 12 hónapig, ha a készüléket vállalkozó vásárolja meg "(azaz természetes személy, jogi személy és olyan szervezeti egység, amely saját nevében kereskedelmi vagy szakmai tevékenységet folytat)". Ezen időszak után a vásárló jogosulttá válik a javításra fizetés ellenében. Az akkumulátorok nem tartoznak a garancia hatálya alá.
3. A jótállási időszak alatt az anyag-, összeszerelési vagy kivitelezési hibák miatt feltárt minden hibát díjmentesen kijavítunk.
4. A garanciális védelem megszerzésének alapja a berendezés NAC hivatalos forgalmazótól történő megvásárlásának igazolása, valamint a **NAC hivatalos forgalmazója** által az eladás napján kiállított jótállási jegy aláírt, kinyomtatott példánya. A jótállás védelme nem biztosított, ha a jótállási nyomtatványt olyan vállalat tanúsítja/bélyegzi, amely nem a NAC márka hivatalos forgalmazója. Ez a garancia a Lengyel Köztársaság területén érvényes.
5. A jótállás hatálya alá tartozó berendezések hibáit az átvételtől számított 14 munkanapon belül a NAC hivatalos szervizközpontjában javítják ki. Ez a határidő kivételes esetekben 30 munkanapra meghosszabbítható.
6. A Garanciaállalón kívül álló okok miatt a fent említett határidő meghosszabbítható, különösen, ha a termék további ellenőrzést/vizsgálatot igényel, vagy ha olyan vis maior jellegű körülmények állnak fenn, amelyek lehetetlenné teszik a határidő betartását, pl.: árvíz, tűz, sztrájk, természeti katasztrófák, importkorlátozások stb. esetén.
7. Az olyan tevékenységek, mint az összeszerelés, karbantartás, időszakos szervizelés, beállítás és tisztítás, valamint az ellenőrzések, olaj- és szűrőcserék, beleértve a fent említett tevékenységekhez használt anyagokat és alkatrészeket, nem tartoznak a garancia hatálya alá. Ezek a tevékenységek díj ellenében végezhetők. A garancia nem terjed ki az akkumulátorok természetes elhasználódására, illetve a normál használatból eredő károsodására.
8. A hibák vagy károk kijavításához a készüléket a vásárlást igazoló bizonylattal és az érvényes jótállási jeggyel együtt a következő címre kell eljuttatni: a legközelebbi hivatalos szervizközpontba vagy a kényelmes "háztól házig" rendszer segítségével, vagy a vásárlás helyére. A készüléket előzetesen meg kell tisztítani. A szerviz/üzlet megtagadhatja a tisztítatlan készülék javítását. Ha a készüléket szállítani kell, feltétlenül üritse ki a készülékből az üzemi folyadékokat (üzemanyag és olaj), mielőtt azt átadná a futárnak vagy a kereskedőnek. A csomagolásnak biztosítania kell a sérülésmentes szállítást, az eredeti csomagolás ajánlott.
9. A panasz kezelésének módját a garanciaállaló határozza meg. A Garanciaállaló nem köteles csereeszközt biztosítani a garanciális javítás időtartamára.
10. Ez a garancia akkor érvényes, ha a készüléket a mellékelt használati útmutatóban megfelelően üzemeltetik, karbantartják és működtetik.
11. A felhasználó köteles a meghibásodott készülék használatát azonnal abbahagyni. A hibás készülék további üzemeltetése további hibákat okozhat, és veszélyeztetheti a felhasználó vagy harmadik személyek egészségét vagy életét.
12. A garancia nem terjed ki a következők által okozott károkra: mechanikai sérülés, helytelen használat, illetéktelen személyek által végzett módosítások és javítások. Ez vonatkozik a nem megfelelő alkatrészek és szűrők, kenőanyagok, olajok, üzemanyagok felszerelésére és használatára is.
13. A garancia pecsétet (ha vannak) vagy a sorozatszám tábla megsemmisítése a garancia elutasítását vonhatja maga után.
14. A garancia nem terjed ki a villámcsapás, tűz, árvíz vagy más természeti katasztrófa által okozott hibákra.
15. A garancia nem terjed ki a fogyó és természetesen elhasználódó alkatrészekre, amelyek a működés során elhasználódnak, és amelyek állapotát a felhasználónak kell ellenőriznie, mint például: ékszíjak, izzók, szűrők, gyújtógyertyák, futóművek, kések és vágópengék, késtartók, vágófejek, vágóláncok, láncvezetők, vezérlőkábelek, nyomaték kulcsok és csapok.
16. A NAC nem vállal felelősséget a készülék bármilyen célú használatából vagy használatának ellehetetlenüléséből eredő közvetlen vagy közvetett károkért, veszteségekért vagy költségekért.
17. Ha a javítás elvégzése előtt a készüléken karbantartási munkálatokat kell végezni, a szerviz/üzlet a felhasználó/panaszos beleegyezésével, térítés ellenében végezheti el ezeket a munkálatokat.
18. Ha a javítás során a felhasználó vagy harmadik személyek biztonságával kapcsolatos alkatrészek (beleértve a vágópengéket, láncokat, vezetőket, a vágóalkatrészek védőburkolatait és egyéb biztonsággal kapcsolatos alkatrészeket) cseréjét szükségesnek találják, a szervizközpont köteles ezeket az alkatrészeket kicserélni, még akkor is, ha ez a felhasználó/panaszos beleegyezésével díj felszámításával jár. Visszautasítás esetén a szerviz a terméket javítás nélkül visszaküldi.
19. A garancia nem terjed ki a tárgyakban vagy személyekben bekövetkező esetleges károkra.
20. Az eladott használati termékre vonatkozó alábbi jótállás nem zárja ki, nem korlátozza és nem függeszti fel a vásárló jogosultságát a termék szerződéssel való nem egyezőségének vonatkozásában.

JÓTÁLLÁSI JEGY

.....
A készülék neve *

.....
Modell*

.....
Az eladás dátuma *

.....
A készülék sorozatszáma*

.....
A motor sorozatszáma

Kijelentem, hogy elolvastam a használati útmutatót és a jótállási jegyet. A megvásárolt berendezést működőképes állapotban, hiánytalanul, a vásárlást igazoló bizonylattal együtt átvettem.

A vevő olvasható aláírása

.....
Az eladó bélyegzője és olvasható aláírása*¹

* Az eladó tölti ki

***¹ Kijelentem, hogy a NAC termékek hivatalos, Meghatalmazott Forgalmazója vagyok.**

Ha nem engedélyezett NAC termék forgalmazó, valótlan adatokat szolgáltat, az az eladó büntetőjogi felelősségét vonhatja maga után a Büntető Törvénykönyv 271. és 286. cikke alapján.

Sorszám	Dátumok	A javítás leírása	Az eladó cég bélyegzője
	A termék bejelentésének dátuma		
	A javítás befejezésének időpontja		
	A termék kiadásának dátuma		
	A termék bejelentésének dátuma		
	A javítás befejezésének időpontja		
	A termék kiadásának dátuma		
	A termék bejelentésének dátuma		
	A javítás befejezésének időpontja		
	A termék kiadásának dátuma		
	A termék bejelentésének dátuma		
	A javítás befejezésének időpontja		
	A termék kiadásának dátuma		

FELFEDEZZEN FEL ÚJ LEHETŐSÉGEKET

NAC
NEW AMERICAN CONCEPT



Kedves Ügyfelünk,



Jótállási és szervizelési kérdésekben lépjen kapcsolatba velünk a weboldalon keresztül.

serwis.nac.com.pl

KERESS MINKET



Az ebben a kézikönyvben található fényképek és leírások a NAC tulajdonát képezik. A Jogi Közlöny 94. 24. sz. 83. pontja szerint, és módosításai: JK. 94. 43. sz. 170. a NAC engedélye nélkül tilos az anyag egészének vagy részleteinek másolása, feldolgozása és terjesztése, és ez a szerzői jog megsértésének minősül.

Ez a kézikönyv nem tartalmazza az Ön által megvásárolt berendezés jellemzőit, amelyekre a kézikönyv hivatkozik, amennyiben ezek nem befolyásolják közvetlenül a berendezés használatát, ezért a kézikönyvben feltüntetett konkrét műszaki adatok változhatnak, amiért a NAC nem felelős.