

SOLÁRNÍ SPRCHY UŽIVATELSKÁ A INSTALAČNÍ PŘÍRUČKA

Děkujeme, že jste si vybrali a zakoupili solární sprchu. Abyste výrobek používali správně a měli z něj maximální užitek, přečtěte si prosím následující důležité informace.

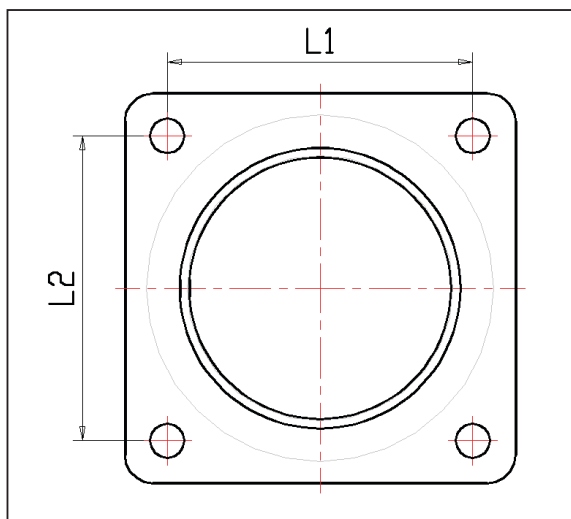
ZÁKLADNÍ INFORMACE:

1. Trubka sprchy je vyrobena z PVC, které neškodí životnímu prostředí, neobsahuje žádné jedovaté chemikálie a samozřejmě neškodí vašemu zdraví. Provedení v černé barvě zaručuje absorpci maximálního možného slunečního svitu, který je potřeba pro ohřev vody uvnitř trubky.
2. Solární sprcha je určena k dlouhodobému používání. Při používání venku v exteriéru je zaručena její funkčnost na více než 4 roky.
3. Solární sprcha nejenom šetří energii, ale zároveň chrání i přírodu, protože není potřeba žádného dalšího tepelného zdroje pro ohřev vody. Teplo se vyrábí jednoduše ze slunečního svitu. Pokud je v průběhu dne slunečno, lze tímto způsobem opravdu získat teplou vodu.
4. Je jednoduchá na ovládání a snadným nastavením – otočením kohoutku můžete regulovat teplotu vody.
5. Z důvodu rozdílných požadavků na množství potřebné vody se solární sprcha vyrábí v několika variantách, ze kterých si můžete vybrat podle vašich potřeb viz Tabulka 1.
6. Solární sprcha musí být přidělena k pevnému podkladu (nejlépe betonovému) nebo k betonové desce, aby byla zajištěna stabilita a bezpečnost při používání.
7. Solární sprcha je vybavena základnovou deskou se čtyřmi připravenými otvory určenými k trvalému uchycení k podkladu.
8. Solární sprchu nainstalujte do míst, kde je maximum slunečního svitu.
9. Ke sprše připojte přívod vody z domu, nejlépe z venkovního kohoutku.
10. Abyste předešli případnému opaření horkou vodou, přečtěte si prosím pozorně následující pokyny. Před použitím solární sprchy se ujistěte, že kohoutek / páková baterie je v poloze studená voda (modrá). Teprve po puštění vody postupně přidávejte teplou (červenou), dokud nedocílíte požadované teploty.
11. Upozornění! Pokud je sprcha vystavena intenzivnímu slunečnímu svitu, teplota vody může dosáhnout až 60 °C.
12. Ve chvíli, kdy při samotném používání solárních dojde k vyčerpání ohřáté vody, je potřeba vodu doplnit – k ohřevu při slunečném svitu dojde za 2 až 6 hodin.

Tabulka 1

Obrázek 1

Model	Kapacita	Velikost L1×L2
A	35L	144 × 214 mm
B	40L	178 x 178 mm
C	20L	129 x 129 mm
D	38L	178 x 178 mm
E	38L	178 x 178 mm



INSTALACE

1. Pro instalaci solární sprchy je vhodné vybrat místo, které je v průběhu dne vystaveno co největšímu slunečnímu svitu. To je základním předpokladem pro zajištění dostatečně teplé vody při používání sprchy.
2. Smontujte sprchovou hlavici a přimontujte ji na tělo sprchy
3. POZNÁMKA: Nepoužívejte klíč ani jiné nářadí. Nezapomeňte na těsnění.
4. V betonovém nebo jiném pevném podkladu vyvrtejte otvory a šrouby přiloženými v balení přidělejte sprchu k zemi. Uchytení pořádně zkontrolujte, aby nedošlo k vyvrácení sprchy např. při silném větru nebo při působení jiných vnějších sil.
5. Přimontujte kohoutek na oplach nohou. Nepoužívejte klíč.
6. Připojte adaptér zahradní hadice s rychlospojkou k vnějšímu přívodu vody do sprchy umístěné v dolní část. Následně připojte zahradní hadici ke sprše a přívodu vody. Doporučujeme použití flexibilních hadic, které splňují požadavek na tlak alespoň 6 kgs/cm².
7. Abyste se vyvarovali případnému zranění, ponechejte vlastní instalaci solární sprchy odborníkům.
8. Jakmile jste všechny části pospojovali a nainstalovali, vše důkladně zkontrolujte, zejména zda díky netěsnosti neuniká někde voda. Při montáži i při přepravě mohlo dojít k poškození některých částí a z nich by mohla unikat voda. U většiny netěsností stačí dané místo dotáhnout.

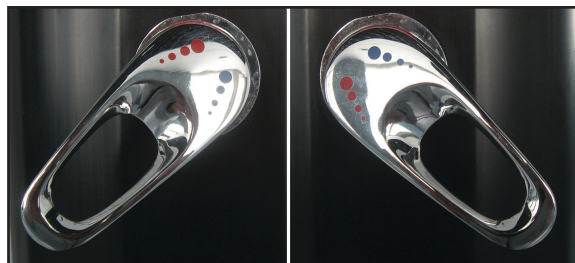
PRVNÍ UVEDENÍ DO PROVOZU

1. Otevřete pákový kohoutek a nastavte na max. pro horkou vodu.
POZNÁMKA: Napouštění sprchy s otevřeným kohoutkem otočeným do polohy pro horkou vodu zajistí, že se v těle sprchy nebudou tvořit vzduchové kapsy.
2. Tento postup je určený pouze pro uvedení do provozu při prvním napouštění vody.
3. Zapněte přívod vody do zahradní hadice a napuštěte sprchu. Napuštění sprchy trvá přibližně 5 až 6 minut.
4. Ve chvíli, kdy začne ze sprchové hlavice téct voda, uzavřete pákový kohoutek. Voda ve sprše se díky tomu začne ohřívat.

UPOZORNĚNÍ

1. Při velkém slunečním svitu, zejména v letních měsících, může voda uvnitř sprchy dosáhnout velmi vysoké teploty. V takovém případě raději před použitím sprchy, nestůjte přímo pod ní, abyste se prvním proudem neopařili. Nejprve otočte pákový ovladač na studenou vodu a poté postupně přidávejte teplou. Na obrázku 2 jsou zobrazeny polohy pákového ovladače. Studená voda – otočte směrem k modré barvě, teplá voda – otočte směrem k červené barvě.
2. Po uzavření kohoutku voda ještě cca 10 vteřin protéká sprchovou hlavici – jedná se o běžný jev způsobený vyrovnáváním tlaku vody ve sprše.
3. Žádné části sprchy nedemontujte ani nepřidávejte. Jakákoliv nepovolená manipulace by mohla mít za následek netěsnosti a únik vody. Tělo sprchy je hermeticky uzavřeno a jakékoliv její otevření vede k nenávratnému poškození.
4. Sprchovou hlavici pravidelně čistěte, aby mohla voda volně protékat a znečištěné otvory hlavice nekladly odpor.
5. Děti by neměly solární sprchu používat samy bez dozoru.
6. Pokud dojde k poškození solární sprchy z důvodu mrazu nebo používání slané vody, nejsou způsobené škody kryty záručními podmínkami.
7. Sprcha musí být pod neustálým tlakem vody. Maximální tlak vody 3,5 bar.

Obrázek 2



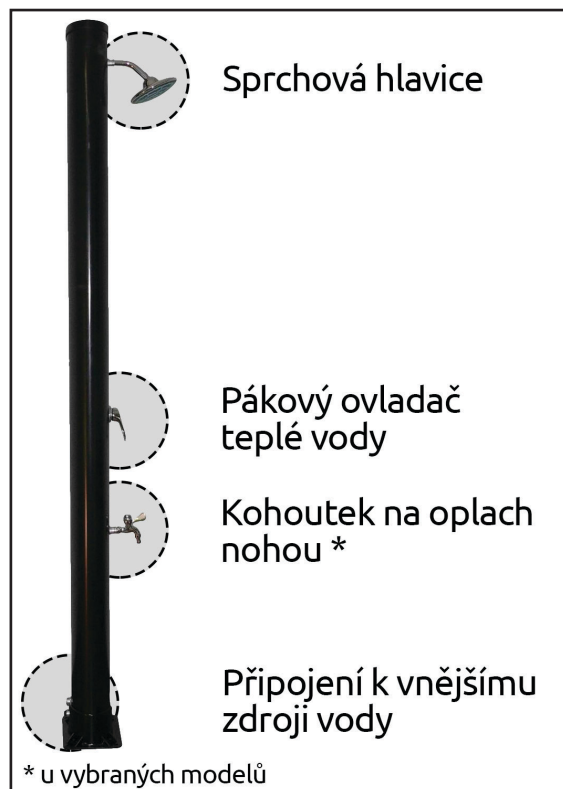
ZAZIMOVÁNÍ A MIMISEZÓNÍ OCHRANA

1. Po skončení letní sezóny, očistěte solární sprchu opatrně jemným hadrem.
2. Odpojte přívod vody ze zahradní hadice.
3. Otevřete pákový kohoutek a dejte jej do polohy pro horkou vodu.
4. Vyprázdněte nádrž za použití vypouštěcího ventilu (obrázek 3). Zabráníte tak zamrznutí vody a případnému poškození sprchy. POZNÁMKA: Během vypouštění vody neotáčejte ani nezavírejte pákový kohoutek, jinak by voda přestala odtékat.
5. Pokud sprchu nepoužíváte nebo nastanou mrazy, ventily pro teplou i studenou vodu by měly být v poloze „Otevřeno“, aby nedošlo k jejich zamrznutí a prasknutí. Poškození tohoto typu není kryto zárukou.
6. Sprchu doporučujeme během zimy uschovat na suchém a teplém místě, aby nedošlo k poškození mrazem.

POPIS DÍLŮ



1. Kloub na sprchovou hlavici
2. Těsnící páska (je potřeba nanést na díly č. 7 a 8 takové množství pásky, aby po dotažení rukou byla 7 i 8 ve správné poloze a voda samovolně nekapala)
3. Kroužek okolo kloubu sprchové hlavice
4. Kotvící šrouby do patice sprchy
5. Sítko do sprchové hlavice
6. Těsnění do sprchové hlavice
7. Kohoutek na oplach nohou
8. Ramínko pro sprchovou hlavici - krátké/dlouhé
9. Výpustní ventil
10. Sprchová hlavice

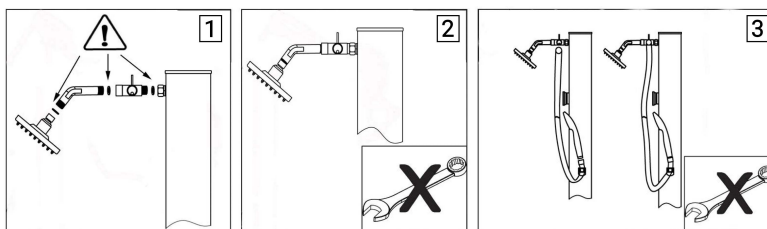


Obrázek 3

Instalace ruční sprchy (pouze pro modely s ruční sprchou)

Dodatečný obsah balení: třícestný ventil, 2x těsnící O kroužek, sprchová hlavice s flexibilní hadicí

Za použití těsnících kroužků našroubujte třícestný ventil před kloub sprchové hlavice, na který následně připojte flexibilní hadici a ruční sprchovou hlavici.



Upozornění:

V případě, že dojde k poškození sprchy z důvodu vystavení mrazu nebo používáním slané vody, nejsou způsobené škody kryté záručními podmínkami.