

NÁVOD NA POUŽITIE A ZÁRUČNÝ LIST

MULTIFUNKČNÁ SPAĽOVACIA KOSA

Model: BP427-16MU-T

NAC
NEW AMERICAN CONCEPT

SERWIS.NAC.COM.PL

KOMPLEXNÁ SERVISNÁ OBSLUHA



Zabezpečíme vám svätý pokoj



MULTIFUNKČNÁ SPAĽOVACIA KOSA

Model: BP427-16MU-T

Výrobca: NAC Sp. z o.o.
Al. Krakowska 39, 05-090 Raszyn
tel. +48 22 314 93 00
www.nac.com.pl, bok@nac.com.pl

Centrálny servis - Sklad
Strobów 2E, 96-100 Skierniewice
tel. 801 044 450, +48 22 314 93 00
serwis.nac.com.pl, serwis@nac.com.pl



Pozor!

**Kým začnete náradie montovať alebo prevádzkovať,
prečítajte si tento návod na použitie.**

Prístroj je určený na obsluhu priestoru okolo domu.

**Používanie zariadenia na profesionálne, poloprofesionálne alebo komerčné účely
ruší platnosť záruky.**

OBSAH

Obsah	3
Technické údaje	3
Opis grafických stránok a piktogramov	4
Bezpečnostné pravidlá pre stroje a zariadenia so spaľovacím motorom	5
Všeobecné bezpečnostné predpisy	5
Osobitné bezpečnostné ustanovenia pre viacúčelové spaľovacie kosa	7
Informácie o vplyve látok vo vnútri zariadenia na zdravie	10
Informácie o vplyve látok vo vnútri zariadenia na životné prostredie	10
Informácie o systéme zberu odpadu z elektrických a elektronických zariadení a úlohe domácností	10
Bezpečnosť a zodpovednosť výrobcu	11
Zvyškové riziko	11
Použitie	11
Ďalšie informácie pre používateľa	11
Príprava na prácu	12
Spustenie	16
Používanie	19
Čistenie, údržba a skladovanie	22
Preprava	25
Prehliadky a diagnostika problémov	25
Záruka a servis	26
Montážne schémy zariadenia	27
Vyhlásenie o zhode	32
Záručné podmienky	34
Záručný list	35

TECHNICKÉ ÚDAJE

Multifunkčná spaľovacia kosa	
Typ, model	BP427-16MU-T
Motor	TT1E40F-5
Druh motora	Dvojtaktný spaľovací motor
Palivová zmes	Počas prvých 10 hodín používajte zmes 25:1 (2,5 litra benzínu na každých 100 ml oleja pre dvojtaktný motor, po 10 hodinách používajte zmes 40:1 4 litre benzínu na každých 100 ml oleja pre dvojtaktný motor).
Zdvihový objem motora	42,7 cm ³
Menovitý výkon stroja	1,2 kW - 7500 ot/min
Maximálny krútiaci moment motora	1,8 Nm - 5500 ot/min
Maximálna rýchlosť otáčania bez záťaže	9000 ot/min
Rozsah voľnobežných otáčok motora	3000 ± 200 ot/min
Objem palivovej nádrže	1,2 l
Olej do zmesi (odporúčaný)	NAC OIL MIX
Kapacita olejovej nádrže	150 ml
Zapaľovacia sviečka	Torch L8RTC
Priemer rezu struna/kotúč	44 cm / 25,5 cm
Priemer otvoru rezných nástrojov	26 mm
Smer otáčania kotúča (pri pohľade zdola)	vľavo
Maximálny priemer struny	2,2 mm
Dĺžka vodiacej lišty	12" (300 mm)

Dĺžka nožníc na živý plot (obojsstranné)	390 mm
Pracovný uhol	270° - 90°
Rozšírenie	1 M
Zaručená hladina akustického výkonu LWA	111 dB (A)
Hladina akustického tlaku LpA na pracovisku; neistota merania	LpA=102 dB (A) K=3 dB
Hodnota vibrácií prenášaných strojom a pôsobiacich na horné končatiny operátora; neistota merania	Kosa - $a_{\text{front_hv, eq}} 5,259 \text{ m/s}^2$; $a_{\text{rear_hv, eq}} 4,938 \text{ m/s}^2$ trimmer - $a_{\text{front_hv, eq}} 6,566 \text{ m/s}^2$; $a_{\text{rear_hv, eq}} 9,661 \text{ m/s}^2$ K= 1,5 m/s ²
Hmotnosť zariadenia	12,8 kg
Rok výroby	2024

Vybavenie spaľovacej kosa zahŕňa:

- Motor (pohonná jednotka),
- Nástavec na kosenie s kotúčom,
- Nástavec s pílou,
- Nástavec s nožnicami na živý plot,
- Kryt reznej jednotky,
- Hlavu so strunou,
- Predĺženie hnacieho hriadeľa,
- Ramenný popruh,
- Návod na použitie,
- Záručný list, záručné podmienky a ES vyhlásenie o zhode.

OPIS GRAFICKÝCH STRÁNOK A PIKTOGRAMOV



1. Pozor! Nebezpečenstvo. Zachovajte mimoriadnu opatrnosť.
2. Dôležité! Prečítajte si návod na použitie a dodržiavajte upozornenia.
3. Používajte ochranné rukavice.
4. Noste ochranné okuliare a chrániče sluchu.
5. Noste ochrannú obuv.
6. Poznámka: Ruky a chodidlá držte mimo dosahu čepelí nožov.
7. Riziko poranenia predmetmi vyhodenými pracujúcim strojom.
8. Poznámka: Pred údržbou a/alebo opravou odpojte vysokonapäťovú rúrku od zapalovacej sviečky.
9. Riziko požiaru alebo výbuchu. Benzín je mimoriadne horľavý.
10. Upozornenie: Horúci povrch môže spôsobiť popáleniny.
11. Poznámka: Výfukové plyny sú škodlivé pre zdravie. Hrozí nebezpečenstvo otravy alebo udusenia. Zariadenie nepoužívajte v uzavretých priestoroch.
12. Dodržiavajte bezpečnú vzdialenosť od budov.
13. Zariadenie uchovávajte mimo dosahu detí.
14. Nevyhadzujte zariadenie, ktoré doslúžilo. Používateľ je povinný odovzdať zariadenie, ktoré doslúžilo, na zberné miesto určené na recykláciu odpadu.
15. Dodržujte odstup od okolostojacich osôb min. 15 m.

Tento návod je neoddeliteľnou súčasťou zariadenia. Mal by byť uložený v priestore na to určenom tak, aby bol ľahko prístupný. Nezabudnite tieto pokyny odovzdať novému majiteľovi alebo používateľovi v prípade ďalšieho predaja alebo prevodu zariadenia na inú osobu.

Ďalšie označenia na prístroji



Typový štítok



Garantovaná
hladina
akustického



Upozornenia



Štítok s údajmi sa nachádza na kryte jednotky. Informácie na štítku sú nevyhnutné na určenie správnych náhradných dielov a obslužných úkonov.

BEZPEČNOSTNÉ PRAVIDLÁ PRE STROJE A ZARIADENIA SO SPALOVACÍM MOTOROM

Zariadenie sa považuje za vhodné na použitie v krajinách s miernym, rovnomerne vlhkým podnebím. Môže sa používať aj v iných krajinách.



VAROVANIE!

- Pozorne si prečítajte pokyny. Oboznámte sa s bezpečnostnými predpismi pre zariadenia poháňané spaľovacím motorom, ako aj s ovládaním a správnym používaním zariadenia.
- Nedodržanie nasledujúcich upozornení a bezpečnostných pokynov môže mať za následok úraz elektrickým prúdom, požiar a/alebo vážne zranenie.
- Tento návod si uschovajte pre budúce použitie.
- Toto zariadenie nie je určené na používanie osobami (vrátane detí) so zníženými fyzickými, zmyslovými alebo duševnými schopnosťami alebo osobami, ktoré nemajú dostatočné skúsenosti alebo nie sú oboznámené s týmto zariadením, pokiaľ nie sú pod dohľadom alebo pokiaľ to nie je v súlade s pokynmi na používanie, ktoré im poskytli osoby zodpovedné za ich bezpečnosť.
- Nedovoľte, aby spotrebič obsluhovali deti, mladiství do 16 rokov a osoby, ktoré nie sú oboznámené s návodom na obsluhu.

VŠEOBECNÉ BEZPEČNOSTNÉ PREDPISY

Bezpečnosť na pracovisku

- Pracovisko má byť upratané a dobre osvetlené. Neporiadok a zlé osvetlenie prispievajú k vzniku nehôd.
- Deti a pozorovatelia by nemali mať povolený vstup do priestorov, kde sa používajú zariadenia so spaľovacím motorom. Strata pozornosti môže viesť k strate kontroly nad zariadením. Záhradné príslušenstvo nemá byť v dosahu iných osôb.
- Prevádzkovateľ alebo používateľ je zodpovedný za nehody alebo nebezpečenstvo, ktoré vznikne iným osobám alebo na životnom prostredí.

Bezpečná manipulácia s palivom

- Spaľovací motor je poháňaný benzínom alebo zmiešaným palivom (**pozri typ paliva v technických údajoch zariadenia**).
- Benzín by sa mal skladovať len v špeciálne pripravených nádobách (kanistroch).
- Benzín uchovávajte mimo faktorov, ktoré môžu spôsobiť požiar, napr. kotol, ohnisko, otvorený oheň, miesta, kde sú elektrické iskry, zvýšená teplota, iskry spôsobené zváraním alebo iné zdroje tepla, ktoré môžu palivo zapáliť.
- Palivovú nádrž plňte len na čerstvom vzduchu.
- Je mimoriadne nebezpečné fajčiť alebo používať otvorený oheň počas chodu spotrebiča alebo pri plnení palivovej nádrže.
- Pred naplnením nádrže palivom vždy najprv vypnite a ochladte motor.
- Nádrž nenapĺňajte nad spodný okraj plniaceho hrdla, benzín má vysokú tepelnú rozťažnosť.
- V prípade rozliatia paliva ho okamžite utrite suchou handrou.
- Pri plnení palivovej nádrže dbajte na to, aby ste palivo nevyliali na oblečenie. Oblečenie nasiaknuté benzínom sa môže vznietiť, preto si ho okamžite prezlečte.
- Po naplnení nádrže spotrebiča palivom pevne utiahnite uzáver a pred naštartovaním motora premiestnite nádobu na palivo na miesto vzdialené najmenej 3 m od miesta plnenia.

- Pred naštartovaním motora skontrolujte tesnosť celého palivového systému, najmä palivovej nádrže, palivového potrubia, konektorov, plniaceho viečka a okolia karburátora. Ak zistíte netesnosť palivového systému, motor neštartujte, pretože hrozí nebezpečenstvo požiaru.
- Prístroj by nemal pracovať vo výbušnom prostredí, ktoré tvoria horľavé kvapaliny, plyny alebo prach. Spaľovací motor môže produkovať iskry, ktoré môžu zapáliť prach alebo výpary.
- Spotrebič nepoužívajte, ak máte problém s jeho vypnutím. Každé zariadenie, ktoré sa nedá vypnúť, je nebezpečné a musí sa dať opraviť.
- Neskladujte spotrebič s naplnenou palivovou nádržou v interiéri. Benzínové výpary sú horľavé a nebezpečné pre zdravie.



POZOR!

Vyhňte sa vdychovaniu benzínových výparov a emisií. Benzín, benzínové výpary a emisie môžu spôsobiť otravu.

Zariadenie nezapínajte v uzavretých alebo zle vetraných priestoroch. Ak pocítite bolesti hlavy, nevoľnosť, problémy so sluchom alebo zrakom, okamžite prerušte prácu.

Osobná bezpečnosť

- Pri práci so zariadením musíte byť predvídavi, pozorovať, čo robíte, a zachovávať rozvahu. Nepoužívajte elektrické náradie ak ste unavení alebo pod vplyvom omamných látok, alkoholu či liekov. Chvíľková nepozornosť pri práci môže spôsobiť vážne zranenie.
- Je potrebné používať ochrannú výbavu. Je potrebné vždy nosiť ochranné okuliare. Používanie ochrannej výbavy ako napr. protiprachovej masky, protišmykovej obuvi, prilby či ochrany sluchu v príslušných podmienkach znižuje závažnosť prípadných zranení.
- Pred spustením prístroja odstráňte všetky predmety a kľúče. Ponechanie kľúča v rotujúcej pracovnej časti stroja môže spôsobiť zranenie osôb.
- Nebuďte pri práci príliš vyklonení. Celý čas pevne stojte a udržiavajte rovnováhu. Budete môcť lepšie zareagovať v neočakávaných situáciách.
- Je potrebné správne sa obliekať. Nenoste voľné odevy ani šperky. Vlasy, odevy a rukavice majú byť vzdialené od pohyblivých častí náradia. Voľné odevy, šperky či dlhé vlasy môžu byť zachytené pohyblivými časťami náradia.
- Počas pracovnej činnosti držte náradie za dodatočné úchyty, ak je nimi vybavené. Strata kontroly nad ovládaním náradia môže viesť k zraneniam.
- Spotrebič nepoužívajte, ak máte problém s jeho vypnutím. Každé zariadenie, ktoré sa nedá vypnúť, je nebezpečné a musí sa dať opraviť.



Napriek prirodzene bezpečnej konštrukcii, použitiu bezpečnostných opatrení a ďalších ochranných opatrení vždy existuje zvyškové riziko úrazu počas práce.

Používanie a starostlivosť o zariadenie

- Prístroj nepreťažujte. Používajte náradie s výkonom, ktorý je primeraný vykonávanej práci. Správne vybavenie vám umožní lepšie a bezpečnejšie pracovať pri záťaži, na ktorú je prispôbené.
- Nepoužívané zariadenie skladujte mimo dosahu detí. Nedovoľte, aby náradie používal niekto, kto s ním nie je oboznámený a kto neovláda ustanovenia tohto návodu na použitie. Nástroje a zariadenia poháňané spaľovacím motorom sú v rukách nevyškolených používateľov nebezpečné.
- Náradie poháňané spaľovacím motorom je nutné udržiavať v dobrom stave. Treba kontrolovať sústredenosť alebo zaseknutie pohyblivých častí, zlomenie častí a všetky ostatné faktory, ktoré môžu ovplyvniť prevádzku zariadenia. Ak sa zistí poškodenie, zariadenie je nutné pred použitím opraviť. Príčinou mnohých nehôd je neodborný spôsob opravy a/alebo údržby zariadenia.
- Pred použitím náradia je potrebné vymeniť všetky poškodené, opotrebované a chybné diely. Ak sú výstražné tabuľky na náradí nečitateľné alebo poškodené, je nutné ich vymeniť.
- Výstražné tabuľky a náhradné diely je možné objednať si v servise firmy NAC a u autorizovaných dodávateľov.
- Elektrické náradie na spaľovací pohon, zariadenia, pracovné nástroje atď. sa musia používať v súlade s týmito pokynmi, pričom sa musia zohľadniť podmienky a druh vykonávanej práce. Používanie náradie spôsobom, na ktorý nie je určené, môže byť nebezpečné.

Preádzka a používanie náradia vybaveného akumulátorom

- Pred vložením akumulátorov do náradia skontrolujte, či je vypínač v polohe "vypnuté". Vloženie akumulátorov do zariadenia, keď je vypínač v polohe "zapnuté", môže spôsobiť vážne poranenie osôb.
- Používajte iba nabíjačku odporúčanú producentom. Používanie nabíjačky určenej na iné druhy akumulátorov môže byť príčinou požiaru.
- Nikdy nepoužívajte iné akumulátory ako tie, ktoré odporúča producent. Používanie iných akumulátorov môže byť príčinou vážneho zranenia alebo požiaru.
- Keď sa náradie nepoužíva, vyberte z neho akumulátor. Akumulátor uskladňujte mimo dosahu kovových predmetov, ako sú napr.: sponky na papier, mince, klince, skrutky a pod., ktoré by mohli skratovať svorky akumulátora. Skrat svoriek akumulátora môže viesť k popáleniu alebo vzniku požiaru.
- V extrémnych podmienkach môže akumulátor tiecť. Takejto tekutiny sa rozhodne nedotýkajte. Ak sa jej náhodou dotknete, okamžite dotknuté miesto obmyte vodou. Ak sa takáto tekutina dostane do očí, okamžite vyhľadajte lekára. Takáto tekutina môže spôsobiť podráždenie alebo popálenie.
- **POZOR!** Nabíjačky a napájacie káble sú určené na prevádzku v interiéroch a v suchom prostredí.
- Je zakázané používať nabíjačky a napájacie káble v exteriéroch a v priestoroch s vysokou vlhkosťou, akými sú kúpeľne či pivnice.



Riziko úrazu elektrickým prúdom a/alebo poškodenia zariadenia.

Oprava

- Pred akýmkoľvek nastavením, výmenou dielov alebo skladovaním odstráňte kábel zo zapaľovacej sviečky. Takéto preventívne bezpečnostné opatrenia znižujú riziko náhodného spustenia.
- Opravy zverte kvalifikovanej osobe a používajte iba originálne náhradné diely. Tým sa zabezpečí nepretržitá bezpečná prevádzka zariadenia. Odporúča sa, aby všetky servisné úkony vykonával autorizovaný servis firmy NAC.



POZOR!

Nebezpečenstvo udusenía detí v prípade hry s obalom výrobku.

Obal, najmä plastové vrečko, uchovávajte mimo dosahu detí.

OSOBITNÉ BEZPEČNOSTNÉ USTANOVENIA PRE VIACÚČELOVÉ SPALOVACIE KOSY



Upozornenie! Dávajte si pozor na ostré hrany nožov a reznú strunu. Hlava kosa sa otáča aj po vypnutí motora.

- Dodržiavajte všetky bezpečnostné pokyny, inštrukcie, popisy a údaje dodané so zariadením. Pri nedodržaní nasledujúcich odporúčaní môže dôjsť k riziku zásahu elektrickým prúdom, požiaru a/alebo vážneho zranenia.
- Zariadenie používajte len v dobrom technickom stave, v prípade potreby vykonajte potrebné činnosti alebo kontaktujte servisné oddelenie. Odporúča sa využívať služby autorizovaného poskytovateľa servisných služieb NAC.
- Pred každým spustením skontrolujte, či:
 - zariadenie je zostavené v súlade s návodom na použitie,
 - rezný nástroj a celá rezná jednotka (trojramenný nôž alebo strunová hlava, upevňovacie zariadenia, kryt reznej jednotky) sú v dobrom technickom stave; ich upevnenie, poškodenie a opotrebenie (dutiny alebo praskliny) sa musia pravidelne kontrolovať;
 - bezpečnostné zariadenia (napr. kryt, puzdro, rukoväť, páky) sú v dobrom technickom stave a správne fungujú.
- Nepoužívajte príslušenstvo, ktoré nie je výslovne určené a odporúčané výrobcom pre tento stroj. Skutočnosť, že sa dá nástavec namontovať na náradie, nie je zárukou bezpečného používania.
- Systém upevnenia pracovného nástroja musí zodpovedať rozmerom náradia. Nesprávne dimenzované pracovné náradie nie je možné dostatočne chrániť alebo kontrolovať.
- Nezapínajte zariadenie, ak rezný nástroj nie je správne nasadený. Nebezpečenstvo vzniku nebezpečných vibrácií!
- Pokúšať sa o rezanie kovu je zakázané.
- Rezné nástroje by mali byť ostré a čisté. Primeraná údržba ostrých hrán rezných nástrojov znižuje pravdepodobnosť zaseknutia a uľahčuje obsluhu.
- Pred nastavením, čistením, údržbou vypnite zariadenie a odpojte vysokonapäťový vodič od zapaľovacej sviečky.
- Nepracujte, keď sú v blízkosti iné osoby, najmä deti alebo zvieratá.

- Nespúšťajte poškodené zariadenie.
- Nedotýkajte sa rezacích prvkov, kým sa zariadenie nevypne a motor stroja a rezacie prvky sa úplne nezastavia.
- Prístroj nezdvíhajte ani neprenášajte so zapnutým motorom.
- Vypnite zariadenie a odpojte vysokonapäťový kábel od zapaľovacej sviečky, keď:
 - nechávate zariadenie bez dozoru,
 - pred nastavením zámku,
 - pred kontrolou, čistením alebo opravou zariadenia,
 - po zasiahnutí cudzím predmetom,
 - v prípade vzniku abnormálnych vibrácií.
- Používanie stroja môže byť obmedzené vnútroštátnymi predpismi.

Príprava

- Pri práci so zariadením vždy noste pevnú, vystuženú obuv a dlhé nohavice; zariadenie nepoužívajte naboso alebo v sandáloch.
- Pozorne skontrolujte miesto, kde bude jednotka pracovať, a odstráňte všetky kamene, konáre, drôty, kosti a iné cudzie predmety.
- Vo vysokej tráve možno prehliadnuť prekážky (napr. pne, korene), preto pred prácou so strojom označte všetky prekážky skryté v tráve, ktoré sa nedajú odstrániť.
- Pred použitím vždy skontrolujte, či rezné prvky nie sú opotrebované alebo poškodené. Vymeňte opotrebované alebo poškodené nože, skontrolujte, či nie je poškodená struna a hlava.
- Pred začatím práce skontrolujte odstredivú spojku. Ak to chcete urobiť, naštartujte kosu, stlačte páku škrtiacej klapky, kým motor kosy nedosiahne maximálne otáčky, a potom uvoľnite páku škrtiacej klapky, kým otáčky motora neklesnú na voľnobeh. Rezací nástroj by sa mal po chvíli zastaviť. Ak sa rezací nástroj nezastaví, kosu je potrebné vrátiť na opravu.
- Pred použitím a po páde alebo inom náraze kosu vizuálne skontrolujte, aby ste zistili akékoľvek významné poškodenie, ktoré môže ovplyvniť bezpečnosť.

 **Nezabudnite! Kosu nenechávajte bez kontroly. Nikdy nenechávajte kosu v prevádzke, pretože môže dôjsť k neúmyselnému použitiu, ktoré môže spôsobiť nehodu.**

Používanie

- Pracujte len pri dennom alebo dobrom umelom osvetlení.
- Nepracujte v daždi, najmä počas búrky. Vyhnite sa koseniu mokrej trávy.
- Nepracujte v silnom vetre alebo počas iných poveternostných podmienok, ktoré by mohli spôsobiť nebezpečnú situáciu pri používaní prístroja.
- Vždy sa uistite, že vaše nohy stoja pevne na šikmej ploche.
- Chodte, nikdy nebehajte. Nezabudnite si udržať bezpečnú polohu.
- Nekoste na príliš šikmých svahoch.
- Nepoužívajte zariadenie s poškodenými krytmi alebo vonkajšími časťami alebo bez bezpečnostného zariadenia, ako sú napríklad priložené kryty.
- Motor naštartujte podľa pokynov a dbajte na to, aby chodidlá boli vzdialené od rezných nástrojov.
- Z času na čas skontrolujte správnu činnosť ističa zariadenia, pretože chybný istič môže v prípade núdze spotrebič neodpojiť.
- Nedržte ruky ani chodidlá v blízkosti rotujúcich častí.
- Pozor! Zariadenie spôsobuje vibráciu končatín počas prevádzky. Hodnota zrýchlenia vibrácií je uvedená v tabuľke s menovitými údajmi. Dlhodobé vystavenie rúk vibráciám počas niekoľkých mesiacov alebo rokov môže spôsobiť chorobu bielych prstov, zníženie teploty končatín spôsobené ischémiou. Príznaky ako brnenie, necitlivosť, precitlivosť na chlad by sa nemali podceňovať, chodte k lekárovi.
- Je dôležité mať správnu pracovnú polohu, aby sa zabránilo nadmernej únave, a odporúča sa ju často meniť.
- Každých 15 minút prerušte prácu - odpočinok je nevyhnutný. Únava a rozptýlenie môžu prispieť k nehode.
- Pri práci si stabilne postavte nohy a nezabúdajte, že počas práce musíte neustále udržiavať rovnováhu.
- Vždy používajte dodaný postroj alebo ramenný popruh.
- Počas prevádzky sa nedotýkajte zariadenie odkrytými časťami tela, aby ste predišli možným popáleninám.
- Pri práci držte zariadenie oboma rukami za určené úchyty.

- Odstráňte reťazovú pílu od rezaného materiálu len vtedy, keď je rezná reťaz v prevádzke.
- Ak nie je možné materiál prerezať jedným ťahom, mierne stiahnite pílu späť, prestavte oporu a pokračujte v rezaní miernym zdvihnutím základnej rukoväte píly.
- Pri vodorovnom rezaní sa postavte tak, aby ste zostali v čo najviac vertikálnej polohe.
- Ak sa reťaz zasekne, dbajte na zvýšenú opatrnosť. Potom môže dôjsť k tzv. spätnému rázu smerujúcemu k operátorovi.
- Ak sa chcete vyhnúť nebezpečným situáciám, snažte sa podľa možnosti rezať spodnou časťou vodiacej lišty. V takom prípade by bol prípadný spätný ráz smerovaný mimo tela operátora.
- Zvláštnu pozornosť venujte konárom, ktoré sú pod napätím, nikdy neorezávajte voľne visiace konáre zospodu.
- Nekontrolovaný pád orezaného konára predstavuje riziko poranenia, pri práci vždy stojte mimo predpokladaného smeru pádu orezaného konára.
- Bežiacia píla má tendenciu otáčať sa, keď sa horná časť vodiacej lišty dotkne obrábaného materiálu. V takom prípade sa môže píla nekontrolovateľne pohybovať smerom k operátorovi, čo predstavuje riziko poranenia.
- Dávajte si pozor najmä na konci rezania dreva, pretože píla, ktorá nemá odpor v podobe rezaného materiálu, padá zotrvačnosťou, čo môže spôsobiť zranenie.
- Prístroj nepoužívajte, keď stojíte na strome, rebríku, lešení, kmeni atď.



Zoznam odporúčaných rezných nástavcov:

- hlava so strunou,
- trojramenný nôž,
- vidlicový nôž pre spaľovacie kosy,
- osemramenný kotúč,
- štvorramenný kotúč.

Pozor! Všetky použité rezné kotúče musia byť určené na použitie so spaľovacími kosami.



Pozor! Používanie rezných škrtiacich klapiek, ktoré nie sú určené na použitie s kosami, napr. kovových rotujúcich reťazí alebo nožov pozostávajúcich z viacerých častí, je veľmi nebezpečné a môže spôsobiť nebezpečné nehody.



Pozor! Kosa je vybavená ochrannými krytmi reznej jednotky, ktoré zaisťujú bezpečnosť používateľa. Nikdy nevykonávajte práce s odstránenými alebo nefunkčnými krytmi a bezpečnostnými prvkami. Práca bez funkčných ochranných prvkov môže viesť k nehodám, ktoré môžu mať za následok stratu zdravia alebo dokonca života. Nepoužívajte iné kryty ako tie, ktoré dodáva výrobca, pretože to môže mať vplyv na bezpečnosť používateľa a okolostojacich osôb.

Preprava

- Pred prepravou zariadenia je potrebné schladiť motor, vypustiť palivo a olej.
- Ak sa má prepravovať kosačka s kovovým žacím zariadením (napr. trojramenným nožom) alebo nožnice na živý plot, musí byť toto zariadenie pred prepravou chránené ochranným krytom noža.
- Počas prepravy by malo byť zariadenie zaistené prepravnými popruhmi; ponechanie jednotky voľne je nebezpečné.
- Všetky operácie súvisiace s výmenou kovových nástavcov na rezanie sa musia vykonávať v ochranných rukaviciach.

Údržba a skladovanie



Upozornenie

- Pred vykonaním akejkoľvek opravy, prevádzky alebo údržby sa uistite, že je vysokonapäťový kábel od zapaľovacej sviečky odpojený a že sa v blízkosti nenachádzajú deti ani tretie osoby.
- Upozorňujeme, že v nádrži zariadenia môže byť palivo. Bezpečnostné pravidlá pre manipuláciu s palivom sú opísané v tejto príručke v časti: "Bezpečné zaobchádzanie s palivom".
- Udržujte všetky matice a skrutky v dobrom stave, aby ste zaistili bezpečnú prevádzku.
- Poznámka: Rezné nástroje sú veľmi ostré, dbajte na zvýšenú opatrnosť, aby ste sa nezranili.

Po použití vyčistíte zariadenie od pokosenej trávy, prachu a nečistôt.

Pomocou kefy alebo škrabky očistíte ochranný kryt a rezné ústrojenstvo od zvyškov trávy a prachu, v prípade potreby rezné ústrojenstvo rozoberte.



Pozor! Použitie vysokotlakovej vody môže poškodiť vonkajší plášť krytu, zničiť bezpečnostné nálepky a označenia.

- Kovové komponenty je potrebné chrániť antikoróznymi prostriedkami.
- Páky a laná by sa mali mazať olejom aspoň dvakrát za sezónu a vždy pred a po sezóne.
- Celý vonkajšok kosa možno čistiť vlhkou handričkou a chrániť prípravkami na údržbu.
- Kosu skladujte v dobre vetranej miestnosti na suchom, bezprašnom mieste.
- Skladovať by sa mala len funkčná kosa; pred uskladnením sa musia odstrániť poruchy.

V prípade nehody alebo poruchy

V prípade nehody zariadenie okamžite zastavte/vypnite a zavolajte pomoc (ak si to situácia vyžaduje).

V prípade poruchy zastavte/vypnite stroj a obráťte sa na autorizované servisné stredisko, ktoré poruchu odstráni.

INFORMÁCIE O VPLYVE LÁTKOK VO VNÚTRI ZARIADENIA NA ZDRAVIE

V zariadení sa nachádza malé množstvo maziva a/alebo oleja, látky, ktorá je potenciálne nebezpečná pre zdravie.

Pri kontakte zmesi s očami môže dôjsť k miernemu podráždeniu očí (začervenanie spojiviek). Odporúča sa látku opláchnuť teplou vodou.

Kontakt s pokožkou môže niekedy spôsobiť začervenanie, podráždenie a vysušenie pokožky, najmä pri dlhodobom kontakte. Látku sa odporúča zmyť teplou vodou.

Prehltnutie maziva môže spôsobiť príznaky podráždenia slizníc tráviacej sústavy (nevoľnosť, vracanie, hnačka, bolesť brucha).

Indikácie pre potrebu okamžitej lekárskej pomoci a osobitného ošetrenia poškodenej osoby: o urgentnom ošetrení rozhodne lekár po dôkladnom posúdení stavu poškodenej osoby. Symptomatická liečba.

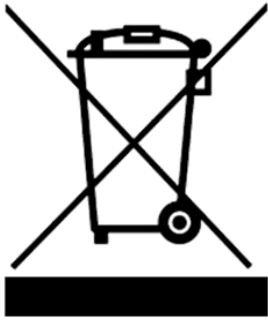
INFORMÁCIE O VPLYVE LÁTKOK VO VNÚTRI ZARIADENIA NA ŽIVOTNÉ PROSTREDIE

Látky a komponenty zariadenia môžu byť nebezpečné pre životné prostredie.

INFORMÁCIE O SYSTÉME ZBERU ODPADU Z ELEKTRICKÝCH A ELEKTRONICKÝCH ZARIADENÍ A ÚLOHE DOMÁCNOSTÍ

1. Každý zákazník môže nechať svoje staré zariadenie v predajni, v ktorej si zakúpil nové zariadenie, pretože predajňa je povinná prijať staré zariadenie bezplatne, ak si v nej zakúpi nové zariadenie rovnakého typu a funkcií.
2. Každý zákazník môže odovzdať elektroodpad v mieste dodania.
Podľa platných právnych predpisov je distribútor pri dodávke zariadenia určeného pre domácnosť kupujúcemu (zákazníkovi) povinný bezplatne prevziať použité zariadenie pre domácnosť v mieste dodávky tohto zariadenia za predpokladu, že použité zariadenie je rovnakého typu a plnilo rovnaké funkcie ako dodané zariadenie.
3. Každý zákazník môže svoje použité zariadenie nechať vo veľkom obchode bez toho, aby si musel kupovať nové zariadenie.
Podľa platných právnych predpisov sa na predajne domácich spotrebičov s predajnou plochou najmenej 400 m² vzťahuje povinnosť bezplatne prijať použité vybavenie pre domácnosť, ktorého vonkajšie rozmery nepresahujú 25 cm, bez toho, aby museli klienti zakúpiť nové vybavenie pre domácnosť.
4. Každý zákazník môže svoje použité zariadenie odovzdať na zbernom mieste. Informácie o najbližšom mieste nájdete na webovej stránke obce alebo na nástenke miestneho úradu.
5. Ak sa rozhodnete dať zariadenie opraviť v servisnom stredisku a oprava zariadenia nie je ekonomicky alebo technicky možná, servisné stredisko je povinné zariadenie bezplatne prijať.
6. Domácnosť zohráva veľmi dôležitú úlohu pri opätovnom používaní a zhodnocovaní odpadových zariadení. Vhodným zaobchádzaním s opotrebeným zariadením sa predchádza možným negatívnym dôsledkom na životné prostredie a ľudské zdravie.

Takto zozbierané prístroje sa posielajú do špecializovaných spracovateľských zariadení, kde sa z nich najprv odstránia nebezpečné zložky. Zvyšné komponenty sa zhodnotia a recyklujú. Každé zariadenie napájané elektrinou alebo batériami by malo byť označené symbolom preškrtnutého koša:



Symbol preškrtnutého odpadkového koša umiestnený na zariadení, obale alebo sprievodných dokumentoch znamená, že výrobok sa nesmie likvidovať spolu s iným odpadom. Používateľ je povinný odovzdať použité zariadenie na určené zberné miesto na riadne spracovanie. Označenie zároveň znamená, že zariadenie bolo uvedené na trh po 13. auguste 2005.

Použité zariadenie nelikvidujte spolu s iným odpadom!
Hrozia za to pokuty.

Vhodným zaobchádzaním s opotrebeným zariadením sa predchádza možným následkom na životné prostredie a ľudské zdravie.

Zároveň tým šetríme prírodné zdroje našej Zeme, keďže opätovne využívame suroviny získané pri ďalšom spracovaní zariadení.

BEZPEČNOSŤ A ZODPOVEDNOSŤ VÝROBCU

Akéoľvek použitie zariadenia, ktoré nie je v súlade s popisom v tejto príručke, sa považuje za nevhodné a výrobca nenesie zodpovednosť za akéoľvek škody alebo ujmy vyplývajúce z takéhoto konania.

Správne používanie zariadenia zahŕňa aj dodržiavanie podmienok prevádzky, údržby, skladovania a opráv stanovených výrobcom.

Aby sa predišlo nehodám, musia sa dodržiavať všetky pravidlá bezpečného používania a predchádzania rizikám.

Akéoľvek zmeny vykonané používateľom na konštrukcii zariadenia môžu ovplyvniť jeho bezpečné používanie a zbavujú výrobcu zodpovednosti za spôsobené škody alebo zranenia.

ZVYŠKOVÉ RIZIKO

Hoci je výrobca zodpovedný za konštrukciu zariadenia, ktorá eliminuje nebezpečenstvá, niektorým prvkom rizika počas prevádzky sa nedá vyhnúť. Zvyškové riziká vyplývajú z chybného správania obsluhujúcej osoby.

Najväčšie nebezpečenstvo hrozí pri vykonávaní týchto zakázaných činností:

- používanie spotrebiča deťmi,
- používanie zariadenie na iné účely, ako sú popísané v návode na použitie,
- keď sa v blízkosti nachádzajú iné osoby, najmä deti alebo zvieratá,
- používanie spotrebiča osobami, ktoré nie sú oboznámené s návodom na použitie,
- používanie zariadenia bez vhodného ochranného odevu a obuvi chrániacej chodidlá,
- používanie spotrebiča s poškodeným krytom alebo vonkajšími časťami a bez riadne namontovaných bezpečnostných zariadení.

Pri dodržiavaní odporúčaní uvedených v návode na použitie je možné eliminovať zvyškové riziko pri používaní zariadenia. V prípade nedodržania uvedených odporúčaní hrozia riziká.

POUŽITIE

Spaľovacia kosa sa používa na kosenie trávy pri starostlivosti o domáce trávniky. Pomocou priloženého trojzubého noža možno kosu používať na kosenie krovín, pomocou nástavca na strihanie živého plotu na úpravu živých plotov a pomocou nástavca s pílou na okliesňovanie konárov.

Zariadenie je určené na používanie v súlade s popisom a bezpečnostnými pravidlami uvedenými v tomto návode na použitie. Akéoľvek iné použitie môže byť pre používateľov nebezpečné a môže spôsobiť poškodenie zariadenia.

Stroj by sa nemal používať okrem iného na: vyrovnávanie krtincov, orezávanie kríkov, drvenie konárov.

ĎALŠIE INFORMÁCIE PRE POUŽÍVATEĽA

Vykonávanie údržby a nastavovania pred začiatkom sezóny alebo po nej môže byť problematické aj pre pokročilých používateľov. Spoločnosť NAC vám preto ponúka platenú službu prípravy zariadenia na uskladnenie a/alebo prevádzku.

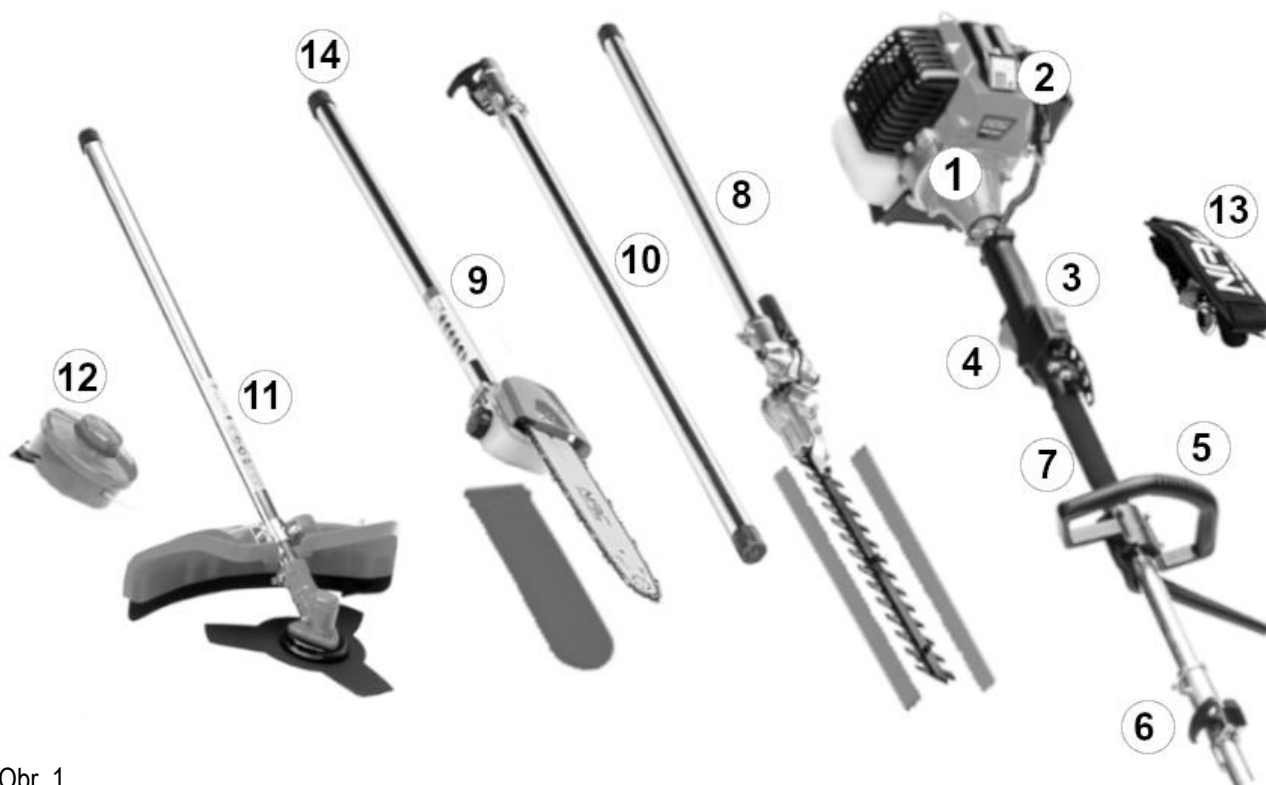
Rozsah tohto servisu zahŕňa: výmenu zapaľovacej sviečky, čistenie pracovnej časti, demontáž a kontrolu hnacieho remeňa, údržbu, výmenu oleja v motore, výmenu/čistenie vzduchového filtra, mazanie pohyblivých častí, ostrenie a vyváženie noža a ďalšie práce v závislosti od stavu stroja. Tým sa zabezpečí dlhodobá a spoľahlivá prevádzka a istota, že zariadenie je bezpečné.



PRÍPRAVA NA PRÁCU

Výrobca dodáva kosu v kartónovom obale v čiastočne rozloženom stave. Po oboznámení sa s návodom na použitie a montážnymi výkresmi by montáž zariadenia nemala byť príliš zložitá. Všetky potrebné komponenty na montáž sú súčasťou balenia.

Konštrukcia viacúčelovej spaľovacej kosičky. (Obr. 1)



Obr. 1

- | | |
|---|---|
| 1. motor (pohonná jednotka) | 8. nástavec na nožnice na živý plot |
| 2. karburátor / puzdro vzduchového filtra | 9. nástavec píla na okliesňovanie konárov |
| 3. vypínač/zapínač | 10. predĺženie hnacieho hriadeľa |
| 4. rukoväť akcelérátora (páka škrtiacej klapky) | 11. nástavec na kosenie s kotúčom |
| 5. prídavná rukoväť | 12. strunová hlava |
| 6. konektor prídavného zariadenia | 13. ramenný popruh |
| 7. rúrka hnacieho hriadeľa | 14. gumový chránič koncovky nástavca |

Montáž hlavnej rukoväte a ramenného popruhu

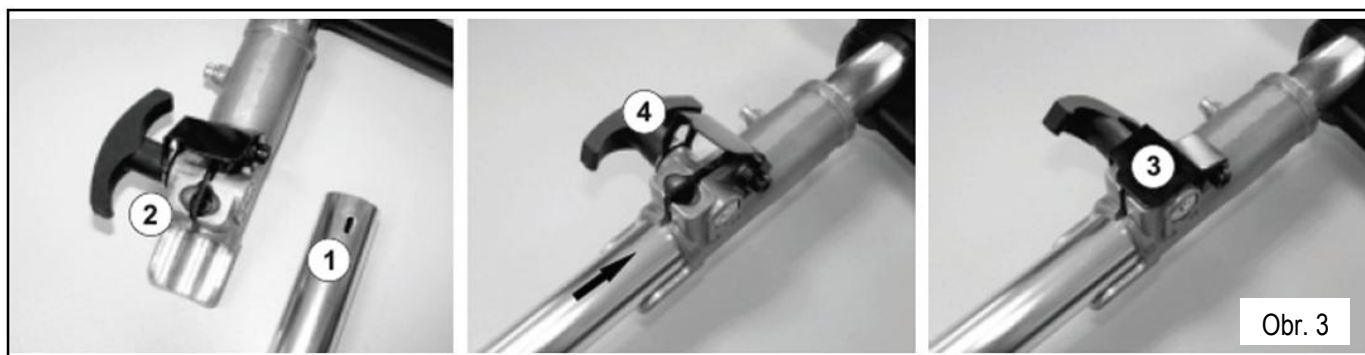
Pomocou štyroch skrutiek pripevnite hlavnú rukoväť na gumovom spoji vo vhodnej pre operátora polohe. Riadne utiahnite skrutky, aby bola rukoväť pevne pripevnená ku kosičke. Pripevnite podporný pás k príslušnému držiaku. (Obr. 2)



Obr. 2

Nástavce

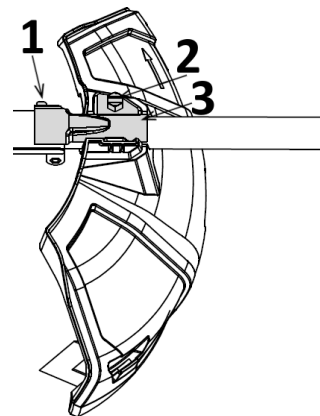
Pri inštalácii nástavcov treba venovať osobitnú pozornosť ich správnej montáži. Najprv odstráňte gumové chrániče, ktoré chránia konce nástavcov pred znečistením. Každý nástavec je vybavený špeciálnym bezpečnostným otvorom **1** (Obr. 3). Pri správnej inštalácii by sa mal do tohto otvoru vložiť prvok **2** (Obr. 3). Nástavec by sa v tomto bode nemal otáčať ani by nemal byť voľne odnímateľný z prípojky. Keď sa presvedčíte, že je nástavec správne nasadený, pritlačte prvok **3** (Obr. 3) na konektor a gombíkom **4** (Obr. 3) znehybníte spoj.



Montáž ochranného krytu rezacieho nástavca (montáž bezpečnostného krytu)

Odskrutkujte svorku upevňujúcu bezpečnostný kryt **3** (Obr. 4). Kryt nasadte podľa Obr. 4, nasadte upevňovací pás, ktorý sa upevní pomocou skrutiek so šesťhrannou hlavou **1**, **2** (Obr. 4).

Pozor! Používanie kosačky bez funkčného bezpečnostného krytu ohrozuje bezpečnosť operátora kosačky a okolostojacich osôb.



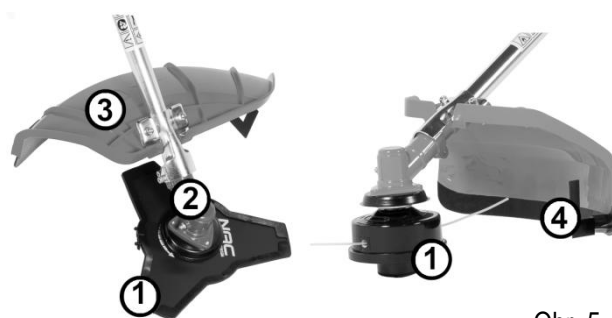
Obr. 4

Montáž nástavca na rezanie

POZNÁMKA: Používajte len originálne náhradné diely, rezacie nástavce odporúčané výrobcom. Nepoužívajte oceľové drôty, struny ani iné neoriginálne nástroje.

Pri demontáži nástavcov postupujte v opačnom poradí a nezabudnite zatlačiť prvok **2** (Obr. 5), aby ste odstránili nástavec. **POZNÁMKA:** Je zakázané používať zariadenie s uzamykateľnými nástavcami.

1. Rezací nástavec, napr. trojramenný nôž alebo cievka so strunou.
2. Prevodovka s mazacími otvormi.
3. Kryt rezacieho nástavca.
4. Nástavec krytu a nôž na skracovanie struny.

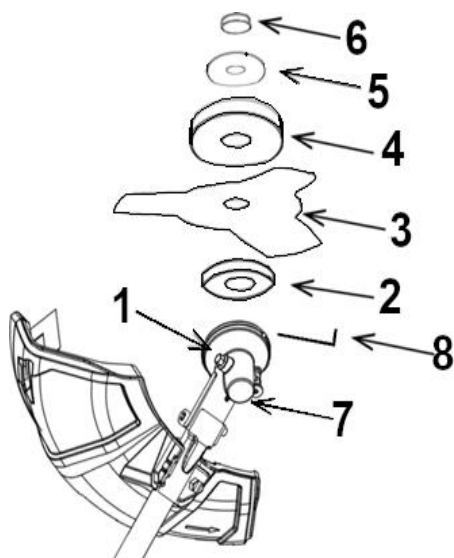


Obr. 5

Montáž trojramenného noža

Odskrutkujte samosvornú maticu **6 (Obr. 6)** v smere hodinových ručičiek (doprava) a odstráňte krytku matice kotúča (ak je prítomná) **5 (Obr. 6)** a prítlačnú podložku noža **4 (Obr. 6)**. Umiestnite trojzubý nôž **3 (Obr. 6)** nápisom smerom nahor na stabilizačnej podložke **2 (Obr. 6)** (otvor v podložke bližšie k prevodovke **7 (Obr. 6)**).

Poznámka: smery šípok na kotúči a plastovom kryte sa musia zhodovať.



Obr. 6

Umiestnite odstránenú podložku **4 (Obr. 6)** a prvok **5 (Obr. 6)** (ak existuje) späť na upevnenie noža **3 (Obr. 6)**, zaskrutkujte maticu **6 (Obr. 6)** proti smeru hodinových ručičiek (doľava) pomocou momentového kľúča silou 30 Nm alebo 3 kGm a uistite sa, že je kotúč správne a bezpečne nasadený. Skontrolujte, či sú všetky závitové spoje rezných nástrojov správne utiahnuté.



Obr. 7

POZOR! Ak rezné nástroje nie sú správne namontované a zabezpečené, môžu spôsobiť vážne zranenie operátora alebo okolostojacich osôb, ako aj vážne škody na majetku.

POZOR! Nepoužívajte hlavy alebo nože, ktoré nie sú odporúčané výrobcom. Pohyblivé časti kosa pri práci vysokou rýchlosťou môžu pri kontakte spôsobiť vážne poranenie osôb a poškodenie majetku.

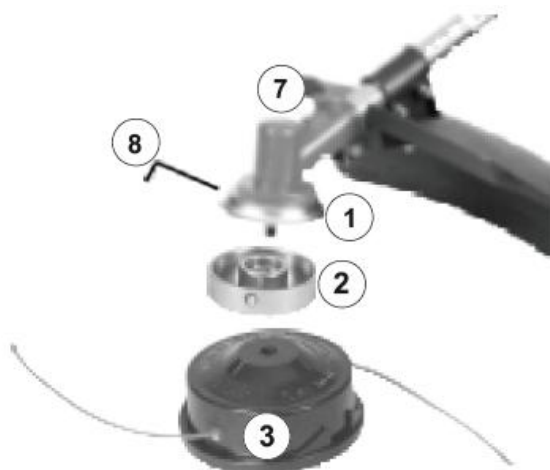
POZNÁMKA: Nesústredné upevnenie trojramenného noža **3 (Obr. 6)** môže viesť k poškodeniu ochranného krytu hnacieho hriadeľa v dôsledku nadmerných vibrácií. Za nesprávne používanie spaľovacej kosa je zodpovedný výlučne prevádzkovateľ.

Montáž cievky so strunou

Odskrutkujte maticu **6 (Obr. 6)** doprava a odstráňte podložky **5** a **4 (Obr. 6)**. Potom naskrutkujte hlavu **3 (Obr. 8)** doľava a uistite sa, že podložka **2 (Obr. 8)** je na mieste, s bočným otvorom bližšie k prevodovke **7 (Obr. 8)**. Vložte kľúč **8 (Obr. 8)** do dvoch otvorov (jeden na oceleovom kryte hlavy **1 (Obr. 8)**, a druhú do poistnej matice **2 (Obr. 8)**) a tým zaistíte závitový hrot, naskrutkujte hlavu.

Uistite sa, že je hlava správne a bezpečne nasadená a že struna nevyčnieva viac ako 15 cm na oboch stranách.

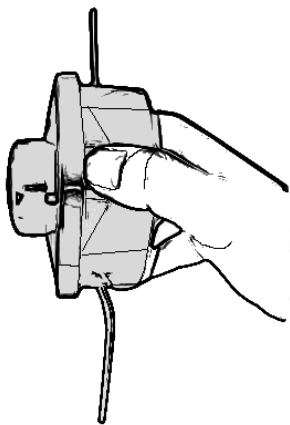
Udržiavanie kosa v rovnováhe



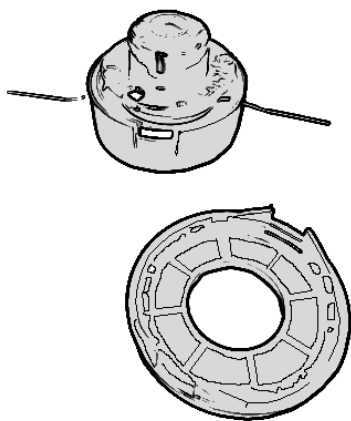
Obr. 8

Pred každým použitím by sa mal postroj nastaviť tak, aby operátor udržal kosu v rovnováhe bez väčšej námahy. Umiestnite popruh na ľavé rameno a zaveste naň kosu, upravte polohu závesu na tyči kosa, aby ste dosiahli správnu polohu kosa. Ak je na kose namontovaná hlava so strunou, je potrebné vykonať nastavenie tak, aby pri voľnom "prevísaní" kosa bola vzdialenosť medzi hlavou a zemou v rozmedzí od 0 do 300 mm. Ak je na kose namontovaný trojzubý kotúč, nastavte ho tak, aby pri voľnom "prevísaní" kosa bola vzdialenosť kotúča od zeme 100 až 300 mm.

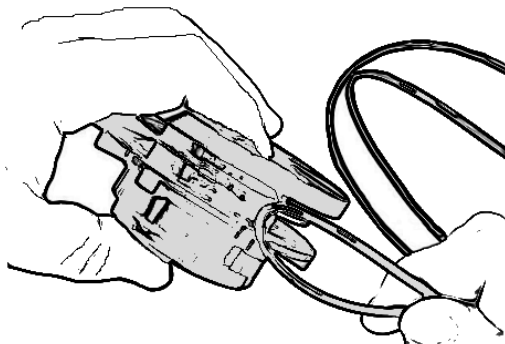
Výmena struny



Obr. 9



Obr. 10



Obr. 11

Pred výmenou struny skontrolujte, či je hlava funkčná a či nie je opotrebovaná. Ak sú viditeľné známky opotrebovania, mala by sa vymeniť celá hlava.

Motor kosa zastavte pomocou spínača **3** (Obr. 1).

Počkajte, kým sa všetky pohyblivé časti kosa nezastavia. Kosu položte na tvrdý, rovný povrch hlavou nahor.

Odskrutkujte hlavu so strunou (pozrite kap: "Montáž rezacieho nástavca", podkapitolu: "Montáž cievky so strunou").

Silno zatlačte na západky umiestnené na oboch stranách hlavy s reznou strunou (Obr. 9) a otvorte hlavu (Obr. 10). Vyberte cievku (Obr. 10), ako aj zvyšky struny a akékoľvek nečistoty. Odstrihnite časť struny s priemerom 2,2 mm a dĺžkou 5 m a preložte ju na dve rovnako dlhé časti. Vložte zložený napoly stredový úsek struny do špeciálnej drážky v cievke struny a navíňte celý úsek struny na cievku (Obr. 11).

Oba konce struny zasuňte do špeciálnych otvorov v bočnej stene krytu hlavy (Obr. 12) tak, aby struna vyčnievala asi 15 cm na každej strane.

Takto navinutú strunu vložte do puzdra hlavy a zaistite ju nasadením krytu opačným spôsobom, ako bol odstránený, pričom sa uistite, že pružina je vo vnútri puzdra hlavy v sedle cievky (výber). Správne a bezpečne upevnite hlavu.



Obr. 12

POZOR!

Použitie reznej struny inej špecifikácie, ako odporúča výrobca v tomto návode, môže mať za následok poškodenie stroja.

Nástavec na nožnice na živý plot

Čepele by mali byť pred prácou aj po nej naolejované.

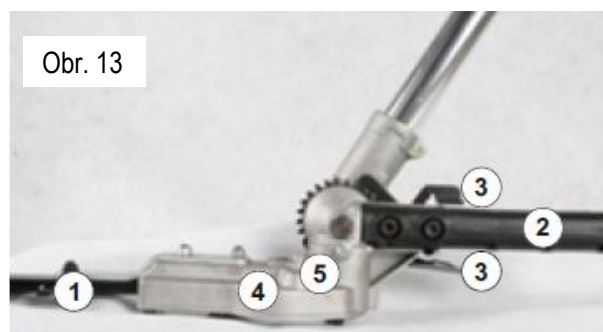
1. Rezné čepele
2. Rukoväť na nastavenie sklonu čepele
3. Zámok nastavenia sklonu čepele
4. Skriňa prevodovky
5. Mazničky na mazanie prevodovky

Inštalácia nástavca na strihanie živého plotu je analogická s inštaláciou rezacieho nástavca.

Nastavenie sklonu čepele

Poradie operácií počas nastavovania:

- vypnite motor,
- odblokujte nastavovacie západky **3** (Obr. 13),
- umiestnite nožnice do novej polohy,
- opäť zaistite západky **3** (Obr. 13).



Obr. 13

Údržba

POZNÁMKA: Pri vykonávaní údržby vždy používajte ochranné rukavice. Keď sú nožnice v pohybe, nesmie sa vykonávať žiadna údržba.

Ostrenie

Pilník alebo brúsku vedte pod uhlom 45 stupňov k rovine čepele a - brúste vždy v smere ostria, pilník by sa mal dotýkať čepele len pri pohybe jedným smerom, pri pohybe späť pilník zdvihnite.

Odstráňte všetky otrepy z čepele.

Snažte sa, aby ste odstránili čo najmenej materiálu.

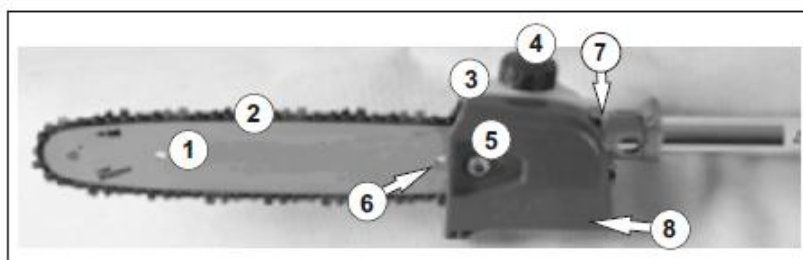
Pred nasadením naostrých nožov odstráňte piliny a potom nože namažte.

POZNÁMKA: Opatrované alebo poškodené nože by sa mali vymeniť, za týmto účelom navštívte servisné stredisko.

Nástavec s pilou na okliesňovanie konárov (pila na konáre)

Články reťaze by mali byť pred prevádzkou aj počas prevádzky naolejované.

1. Vodiaca lišta
2. Reťaz
3. Zásobník oleja na mazanie reťaze
4. Olejový uzáver
5. Poistná matica krytu vodiacej lišty
6. Skrutka na nastavenie napnutia reťaze
7. Maznička na mazanie prevodovky
8. Skrutka na dávkovanie množstva oleja na vodiacu lištu.

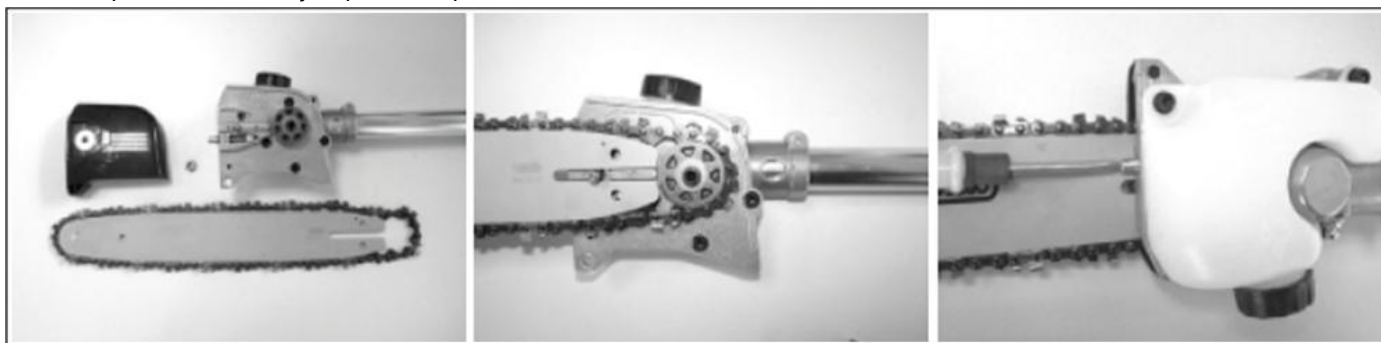


Obr. 14

Vloženie reznej reťaze

POZNÁMKA: Dbajte na správny smer otáčania reťaze (pozrite smerovú šípku na reťazi).

Odstukujte maticu upevňujúcu kryt 5 (Obr. 14), potom odstráňte kryt reťaze. Správne nasadte reťaz na reťazové koleso a po nasadení reťaze na vodiacu lištu nasadte lištu na pohonnú jednotku. Upravte nastavenie nastavovacej skrutky napnutia reťaze 6 (Obr. 14) do spodného otvoru vodiacej lišty. Zľahka utiahnite skrutku 6 (Obr. 14) tak, aby spôsobila napnutie reťaze. Potom skontrolujte, či sa reťaz mierne otáča a či je správne napnutá, a to ručným otáčaním. V prípade potreby vykonajte opätovné nastavenie pomocou skrutky 6 (Obr. 14). Nasadte ochranný kryt reťaze na pohonnú jednotku a utiahnite maticu prstami a potom kľúčom. Opätovne skontrolujte správne napnutie reťaze.



Obr. 15

SPUSTENIE

UPOZORNENIE: Zariadenie nepoužívajte v uzavretých priestoroch. Vdychovanie výfukových plynov je nebezpečné pre zdravie.

Palivová zmes

Palivová nádrž sa musí naplniť pred prvým spustením.

Pre dvojtaktné vysokootáčkové motory používajte bezolovnatý benzín Eurosuper 95 a syntetický alebo polosyntetický olej.

Odporúčany pomer zmesi:

Podmienky	Benzín : Olej
Až 10 hodín prevádzky	25 : 1
Po 10 hodinách prevádzky	40 : 1

Tabuľka pre zmes 25:1

Množstvo benzínu v litroch	1	2	3	4	5
Objem oleja v ml	40	80	120	160	200

Tabuľka pre zmes 40:1

Množstvo benzínu v litroch	1	2	3	4	5
Objem oleja v ml	25	50	75	100	125

! **POZOR!** Väčšinu problémov s motorom spôsobuje nesprávna alebo staršia zmes, používanie starého paliva alebo nesprávneho oleja. Benzín skladovaný dlhšie ako 30 dní by sa nemal používať na miešanie - po uplynutí tejto doby môže stratiť svoje vlastnosti, rozvrstviť sa a zložky sa môžu vyzrážať. To môže mať za následok zhoršenie stavu motora, znečistenie prírodného systému, upchatie palivového filtra alebo zastavenie motora. Používanie oleja typu "MIXOL" a jeho derivátov, ako aj olejov pre štvortaktné motory je zakázané. Pripravená zmes by sa nemala skladovať dlhšie ako 30 dní, pretože po tomto čase môže stratiť svoju kvalitu a mazacie vlastnosti. Ak má byť zariadenie mimo prevádzky dlhšie ako niekoľko dní, musí sa palivo z palivovej nádrže a prírodného systému odstrániť spálením zmesi až do konca.

! Zmes sa nesmie pripravovať v palivovej nádrži. Ak chcete správne pripraviť palivovú zmes, nalejte najprv benzín a potom olej do špeciálnej nádoby (kanistra) a premiešajte. Odporúča sa používať špeciálnu nádobu dodanú so súpravou, na ktorej je uvedené množstvo benzínu a množstvo oleja, ktoré sa má pridať. Dôkladne premiešajte.

POZOR!

Práce s palivom by sa mali vykonávať vonku, na otvorenom priestranstve, mimo zdrojov ohňa, iskier a plameňov.

Počas tankovania by mal motor stáť, nesmie sa fajčiť, nesmie sa používať mobilný telefón. Pri dopĺňaní paliva nesmie byť motor horúci.

Je dôležité sústrediť sa na danú činnosť. Pred každým použitím pretrepte kanister s palivovou zmesou alebo palivovú nádrž benzínovej kosa (možnosť rozvrstvenia zmesi).

Naplnenie palivovej nádrže spaľovacej kosa: Odskrutkujte uzáver palivovej nádrže a nalejte zmes pomocou lievika, pričom dávajte veľký pozor, aby ste palivo nerozliali.

Ak dôjde k rozliatiu paliva, utrite ho suchou handričkou.

! **Dôležité!** Príliš nízka hladina paliva v nádrži (menej ako 1/3 objemu) môže spôsobiť nestabilnú prevádzku motora. Počas prevádzky kontrolujte hladinu paliva v nádrži.

Mazanie reťaze

POZNÁMKA: Píla sa dodáva bez oleja na reťaz. Pred začatím práce naplňte nádržku olejom na mazanie reťaze.

Zabezpečenie mazania reťaze:

Pred použitím naplňte nádržku olejom na reťaz, pričom nesmiete prekročiť značku maximálneho objemu. Po každých 30 minútach používania by sa mala skontrolovať aj olejová nádrž a v prípade potreby doplniť.

- Odskrutkujte uzáver olejovej nádrže.
- Opatrne nalejte olej na reťaz do nádržky.
- Zotrite prebytočný olej.
- Zatvorte veko nádrže.

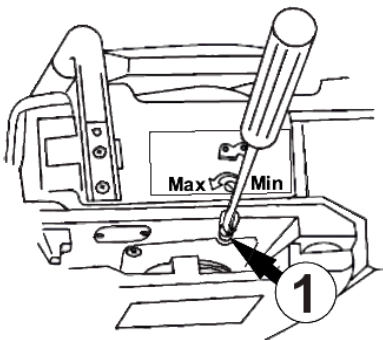
Na mazanie reťaze je najlepšie použiť mazivo na vodiace lišty a reťaze alebo špeciálny olej na mazanie reťaze. Pozor! Nepoužívajte použitý alebo regenerovaný olej, pretože môže dôjsť k poškodeniu olejového čerpadla.

Obr. 16



Kontrola systému mazania reťaze. Po naštartovaní motora nastavte pomocou páky ovládania plynu motor na maximálne otáčky a skontrolujte, či z reťaze strieka olej, ako je znázornené na **Obr. 16**.

Prietok oleja na mazanie reťaze možno nastaviť pomocou dávkovacej skrutky oleja **1** (**Obr. 17**). Nastavte prietok podľa prevádzkových podmienok.



POZOR! Rozsah nastavenia je približne ¼ otáčky. Prekročenie značiek MIN alebo MAX spôsobí mechanické poškodenie mazacieho čerpadla reťaze.

POZOR!

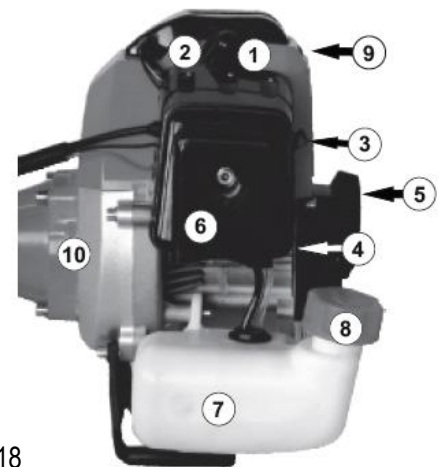
Olejová nádrž (pri správne nastavenom mazaní) by sa mala takmer úplne vyprázdniť v čase, keď sa spotrebuje palivo. Pri každom dopĺňaní paliva sa uistite, že je nádrž na olej doplnená.

Obr. 17

Prvé spustenie motora

Konštrukcia motora

1. Zapaľovacia sviečka (pod krytom)
2. Rúrka zapaľovacej sviečky (pod krytom)
3. Sacia páka
4. Tlačidlo palivového čerpadla
5. Držiak štartovacieho lana
6. Puzdro vzduchového filtra
7. Palivová nádrž
8. Uzáver nádrže s odvzdušňovačom
9. Tlmič
10. Skriňa spojky



Obr. 18

Pred prvým spustením skontrolujte hladinu maziva v uhlovom prevode.

Ak chcete naštartovať studený motor, musíte:

1. Položiť kosu na zem do stabilnej polohy. Skontrolovať, či je rezací prvok správne zaskrutkovaný a či sa v jeho blízkosti nenachádzajú žiadne predmety, ktoré by ho mohli blokovať.
2. Skontrolovať, či sú rúrka a zátky pripojené.
3. Naplniť nádrž palivovou zmesou.
4. Presunúť rukoväť odsávania (pomocné štartovacie zariadenie) do hornej polohy ("zapnuté").
5. Niekoľkokrát stlačiť membránu palivového čerpadla (5-6-krát), aby sa palivový systém motora naplnil palivom (kým sa v potrubí neobjaví palivo).
6. Ľavou rukou stlačiť rukoväť akcelerátora až na doraz podľa poradia stlačení tlačidiel a držať kosu pevne za rukoväť vo vodorovnej polohe voči zemi.
7. Pravou rukou jemne ťahať za rukoväť štartéra bez trhania, kým nepocítite odpor. Potom pevne zatiahnuť za štartovacie lanko (vtedy motor naštartuje a okamžite sa zastaví).
8. Prepnúť rukoväť sania do stredu a opäť potiahnuť za štartovacie lanko, kým motor nezapáli.

Nevytáhnite štartovacie lano úplne von, aby ste nepoškodili spätný mechanizmus lana.

Pri navíjaní jemne držte lano napnuté. Rýchle ťahanie a trhanie štartovacieho lana môže spôsobiť mechanické poškodenie štartéra.

9. Po naštartovaní (ok. 1 min) vypnúť odsávanie posunutím odsávacej páky úplne nadol.
10. Odomknúť rukoväť akcelerátora jej stlačením - po úplnom zahriatí motora.

Ak motor napriek niekoľkým pokusom nenabehne, môže to znamenať, že zapalovacia sviečka je zaplavená. Potom je potrebné odskrutkovať zapalovaciu sviečku, utrieť ju a vysušiť a potom niekoľkokrát potiahnutím za štartovacie lanko (bez zapalovacej sviečky) "vyvetrať" a vysušiť valec od prebytočného paliva.

POZOR! Ak je motor zahriaty, nie je potrebné zapínať odsávanie.

Nenechávajte kosu bežať na voľnobežných otáčkach dlhšie ako 2 minúty - hrozí riziko zadretia motora a strata záručnej ochrany.

Maximálny čas prevádzky zariadenia bez prestávky je 30 minút (nie viac ako pri prevádzke na 1 nádrž paliva). Čas potrebný na prestávku sa rovná pracovnému času.

DÔLEŽITÉ!

Pred pokusom o spustenie zariadenia skontrolujte dĺžku kábla tak, že ho budete pomaly vyťahovať, kým nepocítite odpor.

Pri štartovaní zariadenia nikdy prudko nevytiahnite štartovacie lano až po koniec.

Zastavenie motora

Ak chcete zastaviť motor, pustíte plynovú rukoväť, keď sú otáčky motora nízke, otočte spínač zapalovania smerom nadol - do polohy Stop.

Pozor! Po dvoch hodinách prevádzky urobte prestávku a skontrolujte tesnosť všetkých skrutkových spojov a v prípade potreby dotiahnite všetky uvoľnené skrutky a matice.

Pozor! Ak sú skrutky, ktoré držia tlmivý výfuk a sacie potrubie, uvoľnené, bezpodmienečne navštívte autorizovaný servis. Samostatné dotiahnutie týchto skrutiek môže spôsobiť poškodenie motora.

POUŽÍVANIE

Kosenie trávy

Pred kosením si prečítajte bezpečnostné pokyny v tejto príručke. Ak nemáte skúsenosti, skontrolujte vyváženie a správanie kosa bez spustenia motora.

Zariadenie môžete kedykoľvek vypnúť prepnutím spínacieho tlačidla **3 (Obr. 1)** do polohy "0".

Kosu držte tak, aby bol žací nástroj rovnobežne so zemou, a koste trávu kývavým pohybom doľava a doprava smerom dopredu. Pred zasunutím žacej struny do trávy stlačte rukoväť akcelerátora úplne nadol, aby motor dosiahol najvyššie otáčky, ktoré sa udržiavajú počas celého kosenia. Pri kosení vysokej trávy koste stebľá trávy zhora nadol, pretože dlhé stebľá majú tendenciu navíjať sa na rotujúci žací nástroj. Pri kosení trávy trojzubým kotúčom koste sprava doľava, pričom pokosenú trávu nechajte na ľavej strane, čo uľahčí neskoršie zbieranie pokosu.

Ak je to možné, vyhýbajte sa kameňom, aj malým, kopám zeminy, dokonca aj malým kúskom dreva alebo čomukoľvek, čo je v trávě neviditeľné. Ak kosa náhodou narazí na väčší predmet, ak sa kosa zablokuje alebo sa na hlavu navíjajú rastliny, uvoľnite rukoväť akcelerátora, aby sa žací nástroj zastavil, a zastavte motor stlačením tlačidla STOP na rukoväti.

Potom položte kosu na zem a skontrolujte, či nie sú poškodené rezné nástroje. Ak sú poškodené, vymeňte ich za nové. Akonáhle sú na hlave navinuté výhonky rastlín, mali by sa odstrániť tak, že sa ruky ochránia ochrannými rukavicami a nástroje na rezanie sa očistia.

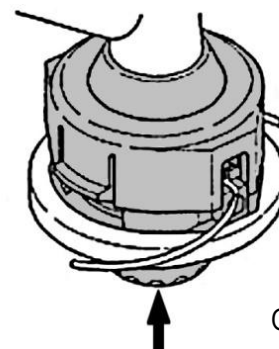
POZOR! Pri údržbe a opravách v okolí rezných nástrojov vždy používajte ochranné rukavice a motor zastavte tlačidlom STOP na rukoväti.

POZOR! Pravidelne odstraňujte vlákna trávy omotané okolo osi rezacieho nástroja, aby ste zabránili prehriatiu hnacej nápravy. Okolo hnacej nápravy sa pod bezpečnostným krytom zachytávajú nánosy trávy a vlákien buriny. To zabraňuje správne chladeniu hnacieho hriadeľa a prevodovky. Usadeniny trávy odstraňujte skrutkovačom alebo podobným nástrojom len vtedy, keď je stroj vypnutý.

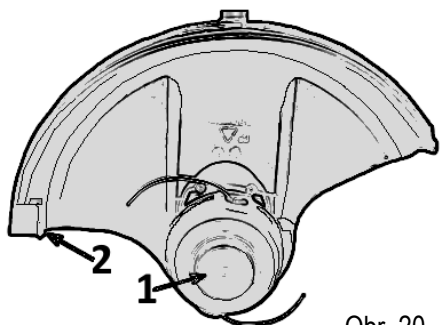
Vysúvanie struny

Ak je struna príliš krátka, vyťahnite ju.

Kosa je vybavená nárazníkovou hlavou (**Obr. 19**). Ak chcete automaticky vysunúť strunu, zľahka udríte hlavou o zem. Pri tomto úkone je dôležité mať na pamäti, že príliš silný alebo prudký úder hlavou do zeme môže spôsobiť poškodenie, preto je vhodnejším spôsobom ručné vysunutie struny.



Obr. 19



Obr. 20

Ručné vysunutie struny:

- stlačte tlačidlo v cievke so strunou **1** (**Obr. 20**),
- vysuňte strunu na požadovanú dĺžku,
- ak sa ukáže, že struna je príliš dlhá, nie je to problém, nainštalovaný v kryte rezacieho zariadenia nôž **2** (**Obr. 20**) odstrihne strunu na správnu dĺžku.

Správne používanie rezného kotúča

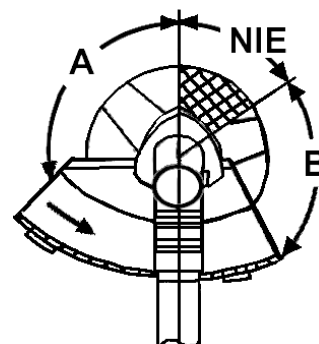
POZOR! Pri používaní spaľovacej kosa musia byť všetky ochranné diely a bezpečnostné kryty technicky spoľahlivé. Ak operátor nedodrží všetky bezpečnostné opatrenia, kosenie s kotúčom môže spôsobiť nebezpečné spätné rázy.

Venujte pozornosť **Obr. 21**. Pri výrube tenkých jednoročných výhonkov stromov sa musí použiť len časť kotúča označená na obrázku písmenom A. Časť kotúča označená B sa môže používať len pri pevnom uchopení rukami operátora. Používanie tejto časti kotúča sa neodporúča. Časť kotúča označená ako NIE nie je určená na kosenie a strihanie, pretože môže spôsobiť "odskoky", ktoré sú nebezpečné pre ľudí, zvieratá a majetok. Táto časť kotúča sa **NESMIE** používať.

POZOR! Pri používaní kosa musia byť všetky ochranné časti a bezpečnostné kryty v dobrom technickom stave.

Počas servisu, opráv a čistenia musí byť motor vypnutý a spínač musí byť v polohe STOP.

Kosa počas práce vibruje a vibrácie môžu spôsobiť zvýšenú únavu operátora. Preto by sa mali robiť pravidelné prestávky a celkový pracovný čas počas osemhodinového pracovného dňa by nemal presiahnuť tri hodiny. Kosa je vybavená systémom redukcie vibrácií. Po každej hodine práce sa odporúčajú niekoľkominútové prestávky.



Obr. 21

Bezpečnostný kryt

Bezpečnostný kryt je dvojdielny (hlavná časť môže byť v rôznych svetlých farbách, ale časť po obvode krytu je vždy čierna a jej súčasťou je nôž, ktorý upravuje dĺžku reznej struny, keď sa počas prevádzky odvíja).

1. Ak plánujete používať hlavu s reznou strunou:

Bezpečnostný kryt musí byť kompletný, t. j. musí mať namontované obe časti (hlavnú vo svetlej farbe a čiernu časť po obvode svetlého krytu spolu s nožom na skrátenie prebytočnej odvinutej struny).

2. Ak plánujete použiť trojzubý nôž:

Pomocou skrutkovača odstráňte malú čiernu obvodovú časť krytu spolu s nožom, ktorý nie je užitočný pri práci s trojramenným nožom.

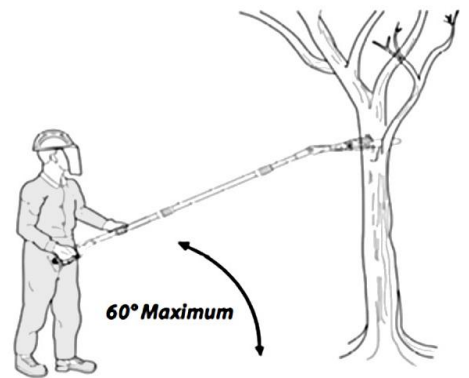
Nezabudnite, že je treba používať len rezné nástroje odporúčané výrobcom.

Techniky rezania

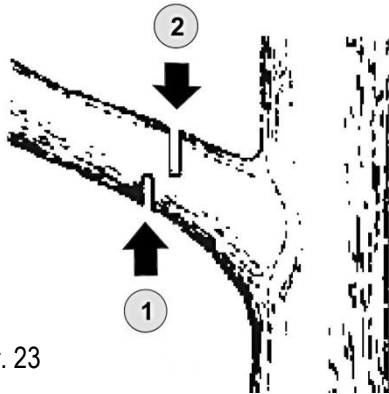
Nástavec s reťazovou pílou

Pri prerezávaní nezabudnite na to, aby ste neodrezávali vetvy a konáre nad hlavou. Uhol rezu udržiajte pod 60°.

Správny postoj pri rezaní je znázornený na **Obr. 22**.



Obr. 22



Obr. 23

- Odrezávanie konárov (Obr. 23):

Najskôr konár podrežte zospodu na približne 1/3 priemeru a potom ho

UPOZORNENIE!

Vždy dbajte na to, aby boli vaše nohy dobre podopreté. Nestojte na kmeňoch stromov. Dávajte si pozor na pruženie odrezávaného konára.

Nepoužívajte reťazovú pílu na nestabilnom teréne alebo na rebríku. Nepracujte s vystretými rukami. Neorezávajúce vetvy a konáre nad hlavou. Pílu vždy držte oboma rukami.

Nožnice na živý plot

Nožnice držte tak, aby bol nôž naklonený pod uhlom 5 až 10 stupňov k smeru strihania (**Obr. 24**).

Tým sa zabezpečí jednoduchšie, presnejšie a efektívnejšie rezanie.

Strany živého plota strihajte tak, že držíte strihaciu lištu vo vzpriamenej polohe a vykonávate pohyby smerom nadol a nahor (**Obr. 25**).



Obr. 24



Obr. 25

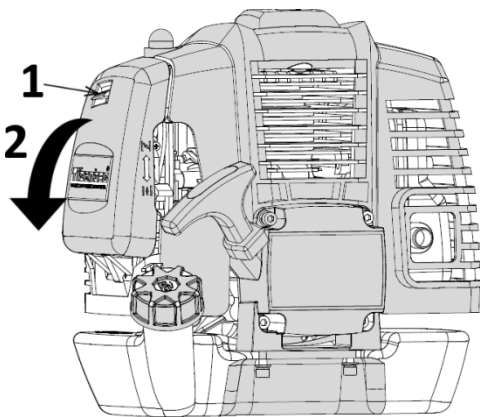
Pravidlá bezpečnej údržby zariadenia sú opísané v tejto príručke v časti: "Údržba a skladovanie" v kapitole "Špecifické bezpečnostné pravidlá pre spaľovacie kosačky".

UPOZORNENIE!

Pred čistením, kontrolou alebo opravou zariadenia sa uistite, že motor je vypnutý a nie je horúci. Odpojte vysokonapäťový kábel od zapaľovacej sviečky, aby ste zabránili náhodnej aktivácii rezačky.

Čistenie vzduchového filtra

Znečistený vzduchový filter zvyšuje spotrebu paliva a znižuje účinnosť spaľovacieho motora. Vzduchový filter čistite podľa potreby, minimálne po každých 5 hodinách prevádzky. Prach a vlákna trávy na povrchu filtra možno odstrániť kefou. Na vyčistenie filtra zvnútra použite stlačený vzduch.



Ak chcete získať prístup k vzduchovému filteru, uvoľnite západky **1 (Obr. 26)** alebo odskrutkujte skrutku a odstráňte kryt vzduchového filtra **2 (Obr. 26)**.


Obr. 26

Čistenie vlhkou handričkou je prípustné, avšak pod podmienkou, že sa zariadenie ihneď vysuší. Kovové časti by mali byť chránené olejom.

Pravidelne čistite vetracie otvory stlačeným suchým vzduchom. Do vetracích otvorov nekladajte ostré predmety.

Po dokončení prác je potrebné:

- Utrite vetracie otvory a udržiavať ich bez nečistôt.
- Kosu utrite suchou handričkou.

 **POZOR!** Na čistenie nikdy nepoužívajte agresívne alebo žieravé čistiace prostriedky, pretože môžu poškodiť plastové časti náradia.

Čistiace prostriedky a rozpúšťadlá, ako napríklad benzín, tetrachlórmetán, chlórované čistiace rozpúšťadlá, amoniak a čistiace prostriedky pre domácnosť obsahujúce amoniak, môžu poškodiť plastové komponenty.

Pozor! Kosu skladujte v dobre vetranej miestnosti na suchom, bezprašnom mieste.

Uskladňujte iba funkčné zariadenie; závady sa musia odstrániť pred uskladnením.

- Pred uložením kosačky a nožnic nasadte na reznú jednotku ochranný kryt.
- Nástroj uchovávajte vždy mimo dosahu detí.

Rebrá valcov

Prach nahromadený na rebrách valca môže spôsobiť prehriatie motora nožnic, preto pri servise vzduchového filtra pravidelne kontrolujte a čistite rebrá valca.

Obsluha zapaľovacej sviečky

Zapaľovacia sviečka by sa mala vymieňať preventívne pred sezónou/raz ročne. Na zabezpečenie správnej prevádzky motora je potrebné skontrolovať stav zapaľovacej sviečky, jej čistotu a medzeru medzi elektródami, ktorá by mala byť 0,6 mm. Zapaľovacia sviečka by sa mala vymeniť na začiatku každej sezóny alebo po 100 hodinách prevádzky. Treba používať originálne zapaľovacie sviečky Torch L8RTC. Pri výmene zapaľovacej sviečky je za použitie náhradnej sviečky zodpovedný výlučne používateľ.

Nasledujúce operácie vykonávajúte vždy s vypnutým motorom:

1. Opatrne odstráňte vysokonapäťový vodič zo zapaľovacej sviečky. Neťahajte za vodič, len priamo za špičku/rúrku.
2. Odskrutkujte zapaľovaciu sviečku pomocou dodaného kľúča na zapaľovacie sviečky.
3. Vizualne skontrolujte zapaľovaciu sviečku, či nie je poškodená a znečistená. Na odstránenie karbónu a sadzí použite medenú drôtenú kefu.
4. Skontrolujte medzeru pomocou meradla medzery a nastavte vzdialenosť elektród na 0,6 mm (**Obr. 27**).
5. Skontrolujte podložku zapaľovacej sviečky a otočte zapaľovaciu sviečku kľúčom na sviečky. Krútiaci moment 12-15 Nm.
6. Pripojte napájací kábel k zapaľovacej sviečke.



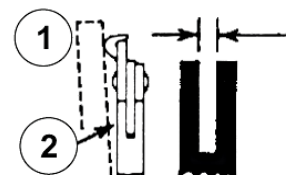
Obr. 27

Čistenie vodiacej lišty a reťaze

Po každých 5 hodinách prevádzky zariadenia alebo častejšie, v závislosti od prevádzkových podmienok, skontrolujte stav vodiacej lišty a reťaze.

Ak to chcete urobiť, odstráňte reťaz z vodiacej lišty a potom:

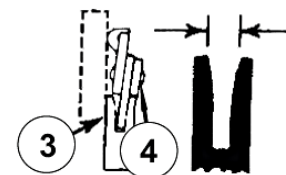
- odstráňte piliny z drážky vodiacej lišty a olejového otvoru,
- namažte vedenie reťaze cez otvor na prívod maziva, ktorý sa nachádza na konci vodiacej lišty **1** (**Obr. 14**).



Vodiaca lišta by sa mala z času na čas otočiť, aby sa zabránilo čiastočnému opotrebovaniu.

Vodiaca lišta by mala mať vždy obdĺžnikový tvar.

Skontrolujte, či nie je vodiaca lišta opotrebovaná. Na tento účel priložte pravítko (**1 Obr. 28**) k vodiacej lište na vonkajšej strane noža. Ak sa nájde medzi nimi medzera (**2 Obr. 28**), koľajnica je dobrá. V opačnom prípade, ak neexistuje žiadna medzera (**3 Obr. 28**) je reťaz naklonená (**4 Obr. 28**) a koľajnica opotrebovaná. Takáto vodiaca lišta si vyžaduje opravu alebo výmenu.



Obr. 28

Mazanie reťaze

Na mazanie reťaze je najlepšie použiť mazivo na lišty a reťaze.

UPOZORNENIE: Nepoužívajte použitý alebo regenerovaný olej, pretože môže dôjsť k poškodeniu olejového čerpadla. Po naštartovaní motora spustíte reťaz pri stredných otáčkach a skontrolujte, či z reťaze strieka olej. Je to potrebné na správnu prevádzku prídavného zariadenia.

Brúsenie reťaze

Rezný nástroj by mal byť vždy čistý a ostrý, aby sa práca vykonávala efektívne a bezpečne. Prevádzka reťazovej pily s tupou reťazou spôsobuje rýchlejšie opotrebovanie reťaze lišty a reťazového kolesa a v extrémnych prípadoch môže viesť k pretrhnutiu reťaze.

Preto je dôležité, aby ste reťaz včas nabrúsili. Samotné ostrenie reťaze si vyžaduje špeciálne nástroje a zručnosti, preto je vhodné zveriť ostrenie reťaze kvalifikovaným osobám alebo servisom záhradného náradia.

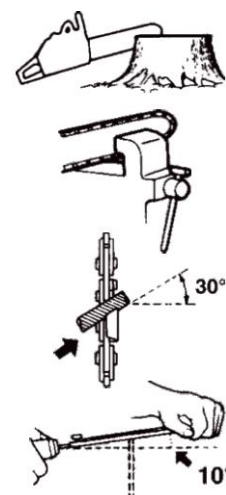
Odporúča sa autorizovaný servis NAC.

Čepele je potrebné naostriť, keď:

- piliny majú podobu prachu,
- rezanie si vyžaduje dodatočnú silu,
- stopa rezu nie je rovná,
- vibrácie sa zvyšujú,
- spotreba paliva sa zvyšuje.

Upozornenie! Používajte ochranné rukavice.

Obr. 29



Pred pílením by ste mali:

- uistiť sa, že je reťaz držaná v bezpečnej polohe,
- skontrolovať, či je motor vypnutý,
- pripraviť si okrúhly pilník s veľkosťou vhodnou pre reťaz (priemer 5/32" 4 mm; rozstup reťaze je 3/8:x0,46).

Položiť pilník na čepeľ a zatlačiť priamo dopredu.

Zachovať polohu pilníka ako na **Obr. 29**.

Po nastavení každej čepele skontrolovať hĺbku a opíliť ju na správnu úroveň, ako na **Obr. 30**.

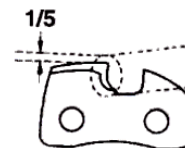
Upozornenie!

Uistiť sa, že predná hrana je zaoblená, aby sa znížilo riziko, že spojovacia lišta odskočí alebo sa zlomí.

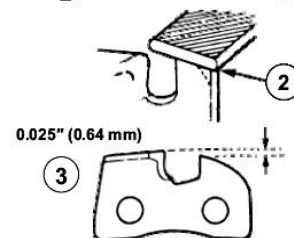
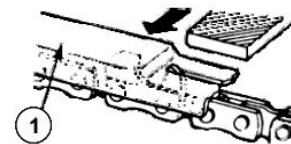
- 1 - primeraná kontrola
- 2 - zaoblenie ramena
- 3 - štandardná hĺbka

Dbajte na to, aby mal každý nôž rovnakú dĺžku a rovnaký uhol.

- 4 - dĺžka čepele
- 5 - uhol pílenia
- 6 - uhol bočnej dosky
- 7 - uhol rezu hornej drážky



Obr. 30



Obr. 31



Prevodovka uhlová

Pozor! Pred prvým spustením skontrolujte hladinu maziva v uhlovom prevode.

Prevodovka by sa mala namazať po prvej hodine používania spaľovacej kosačky a potom každých desať hodín prevádzky. Odskrutkujte skrutku **1** (**Obr. 32**) pomocou správneho kľúča a vložte do prevodovky mazivo. Používajte špeciálne mazivo, ktoré odoláva vysokým teplotám. Pevne zaskrutkujte skrutku.

Niektoré modely spaľovacích kosačiek majú namiesto skrutky mazničku.

POZOR! Keď motor beží pri nízkych otáčkach, rezný nástroj by sa nemal zapínať.



Spoločnosť NAC odporúča používať tento výrobok: "Smar 200", ktorý spĺňa požiadavky normy: DIN51502.

Obr. 32

Odporúča sa platená údržba v autorizovanom servisnom stredisku

Výmena palivového filtra

Pred začiatkom sezóny sa odporúča skontrolovať a v prípade potreby vymeniť palivový filter. Znečistený palivový filter môže spôsobiť problémy so štartovaním a poruchy motora.

Palivový filter sa nachádza v nádrži na konci palivového potrubia. Ak je palivový filter znečistený, vymeňte ho. Palivový filter si môžete vymeniť sami alebo si ho môžete nechať vymeniť v autorizovanom servisnom stredisku NAC. Táto služba je spoplatnená.

Nastavenie karburátora

Po niekoľkých prvých hodinách prevádzky sa odporúča karburátor nastaviť. Presným nastavením parametrov karburátora sa dosiahnu optimálne prevádzkové podmienky motora.

Keďže pri vlastnej práci bez vhodného vybavenia a skúseností môže dôjsť dokonca k poškodeniu zariadenia, autorizované servisné strediská NAC môžu tieto úpravy vykonať ako platenú službu.

Regulácia voľnobežných otáčok

Pomocou "nárazníkovej skrutky" nastavte otáčky motora, ktoré by mali byť $3000 \pm 300 \text{ min}^{-1}$. Na vykonanie tohto nastavenia budete potrebovať tachometer, preto sa obráťte na autorizované servisné stredisko. Toto nastavenie by sa malo vykonať, keď je motor studený. Táto služba je spoplatnená. Túto činnosť nevykonávajte, ak nemáte potrebné znalosti a nástroje.

PREPRAVA

Príprava na prepravu

- Pred premiestnením kosu vypnite.
- Pri preprave kosy odpojte vysokonapäťový kábel od zapalovacej sviečky.
- Ak je kosa pred prepravou vybavená trojramenným nožom alebo nožnicami na živý plot, nasadte ochranný kryt.
- Kosu prenášajte tak, aby ste ju držali pevne a boli si vedomí jej rozmerov.
- Pri preprave kosy ju zaistite tak, aby nedošlo k deformácii rúrky hnacieho hriadeľa.
- Pri preprave zaistite kosu prepravnými popruhmi a ak je to možné, prepravujte ju zloženú v pôvodnom obale.

PREHLIADKY A DIAGNOSTIKA PROBLÉMOV

Problém	Možná príčina	Riešenie problému
Ťažkosti pri štartovaní studeného motora.	Nedostatok paliva.	Skontrolujte hladinu paliva a v prípade potreby doplňte palivovú zmes.
	Zaplavená alebo poškodená zapalovacia sviečka.	Skontrolujte, vyčistite alebo vymeňte zapalovaciu sviečku.
	Žiadna iskra na zapalovacej sviečke.	Vymeniť zapalovaciu sviečku za novú.
	Nie je pripojené žiadne odsávanie.	Pozrite si kapitolu - Štartovanie motora.
	Znečistený vzduchový filter.	Vyčistite alebo vymeňte filter.
Zariadenie hasne a je ťažké ho znovu naštartovať.	Palivová zmes sa vyčerpala.	Naplňte palivovú nádrž.
	Upchatý karburátor.	Vyčistite karburátor.
	Vypínač zapalovania je vypnutý.	Zapnite vypínač.
	Na zapalovacej sviečke sa nahromadilo príliš veľa karbónu.	Vyčistite uhlík usadený na zapalovacej sviečke.
	Zapnuté odsávanie.	Vypnúť odsávanie.
Nízke otáčky motora pri akcelerácii a slabý rezný výkon.	Chladič valca je upchatý, v hornej časti valca sa nahromadilo príliš veľa sadzí.	Vyčistiť valec.
	Upchatý olejový okruh a/alebo upchatý vzduchový filter.	Vyčistiť.
	Znečistený vzduchový filter.	Vyčistite alebo vymeňte.
Voľnobeh nie je stabilný.	Palivový kolík je naskrutkovaný príliš pevne a/alebo dorazová skrutka je nesprávne nastavená.	Nechajte nastaviť v servise záhradného náradia. Odporúča sa autorizovaný servis NAC.
	Palivový kolík je príliš pootočený a/alebo olej je príliš hustý.	Nechajte nastaviť v servise záhradného náradia. Odporúča sa autorizovaný servis NAC.
	Voda alebo nečistoty v palivovom systéme.	Vymeňte palivo, a ak to nepomôže, nechajte vykonať opravu v kvalifikovanom servise.

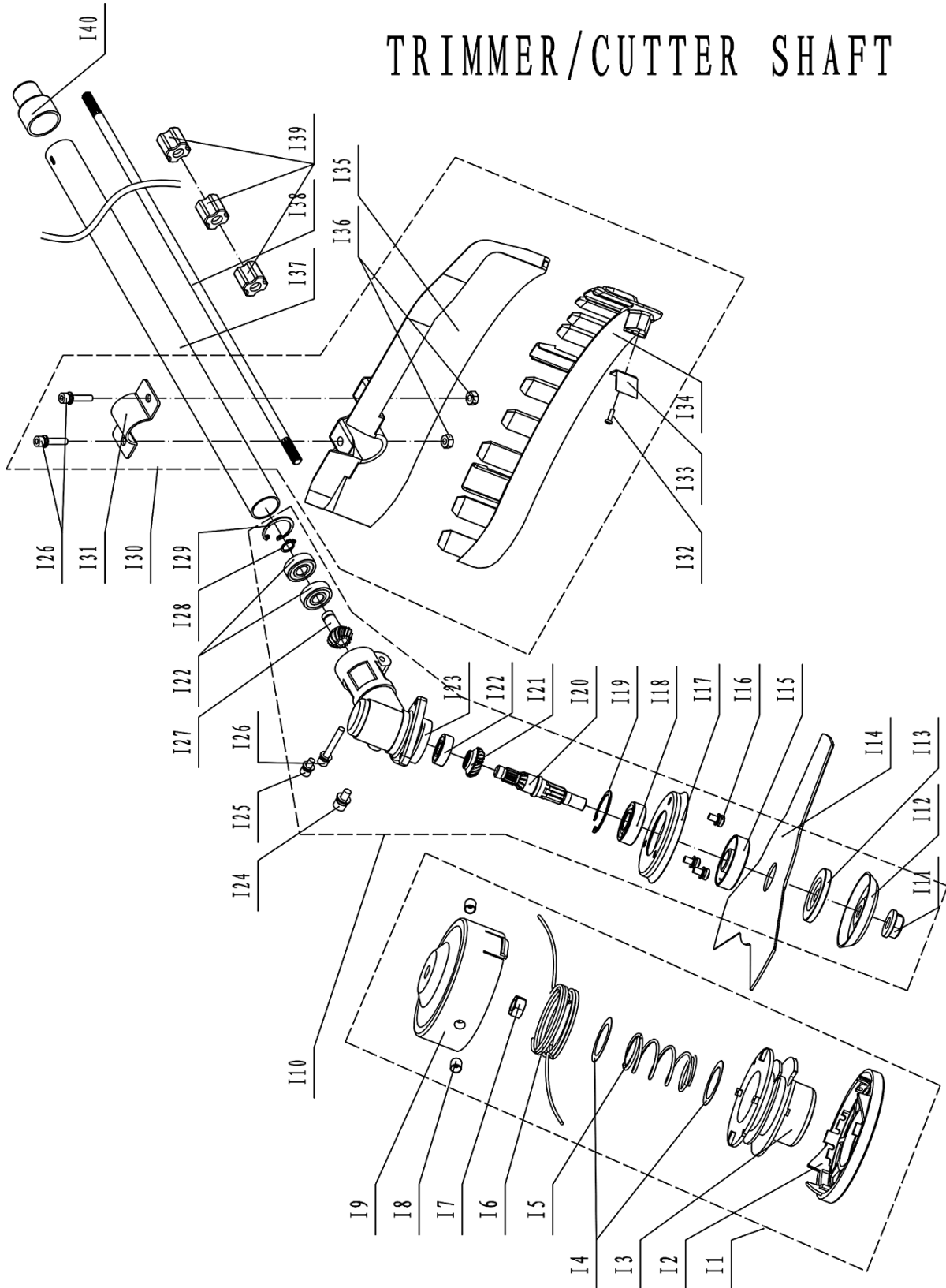
POZOR! Ak si zariadenie vyžaduje ďalšiu údržbu, obráťte sa na hlavný servis NAC.

ZÁRUKA A SERVIS

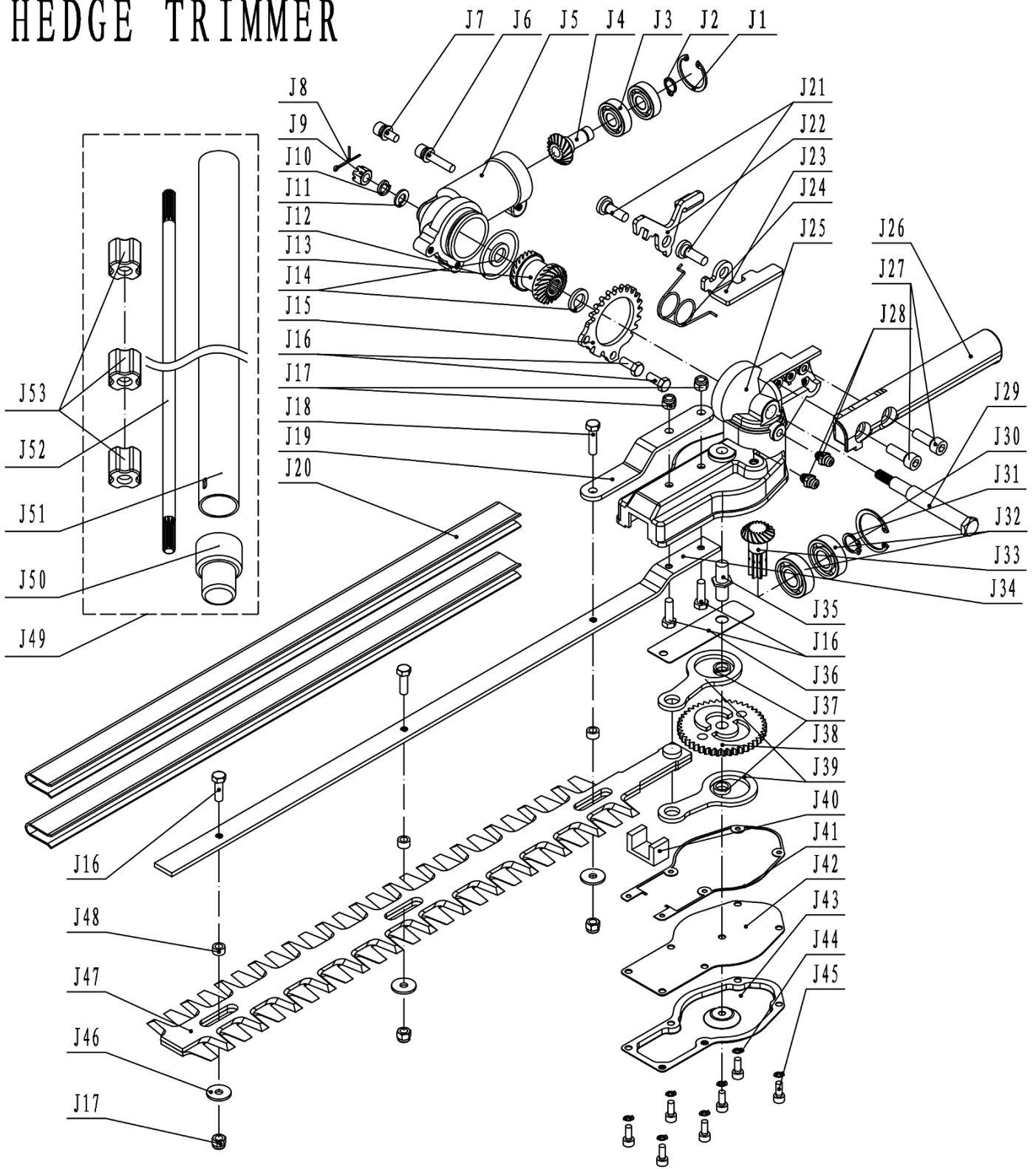
Zakúpený výrobok je určený len na amatérske (hobby) použitie. Ak sa zariadenie používa na iné účely (komerčné, profesionálne), ručiteľ tým stráca zodpovednosť za zakúpené zariadenie. Informácie o záruke a servisnej sieti spoločnosti NAC nájdete v priloženom záručnom liste.

Nezabudnite, že prístroj by sa mal čistiť po každom použití. Udržiavanie zariadenia v čistote zabezpečí jeho dlhodobú a spoľahlivú prevádzku. Čistenie, údržba a pravidelné kontroly sa nepovažujú za opravy. Autorizované servisné strediská NAC môžu tieto činnosti vykonávať ako spoplatnenú službu.

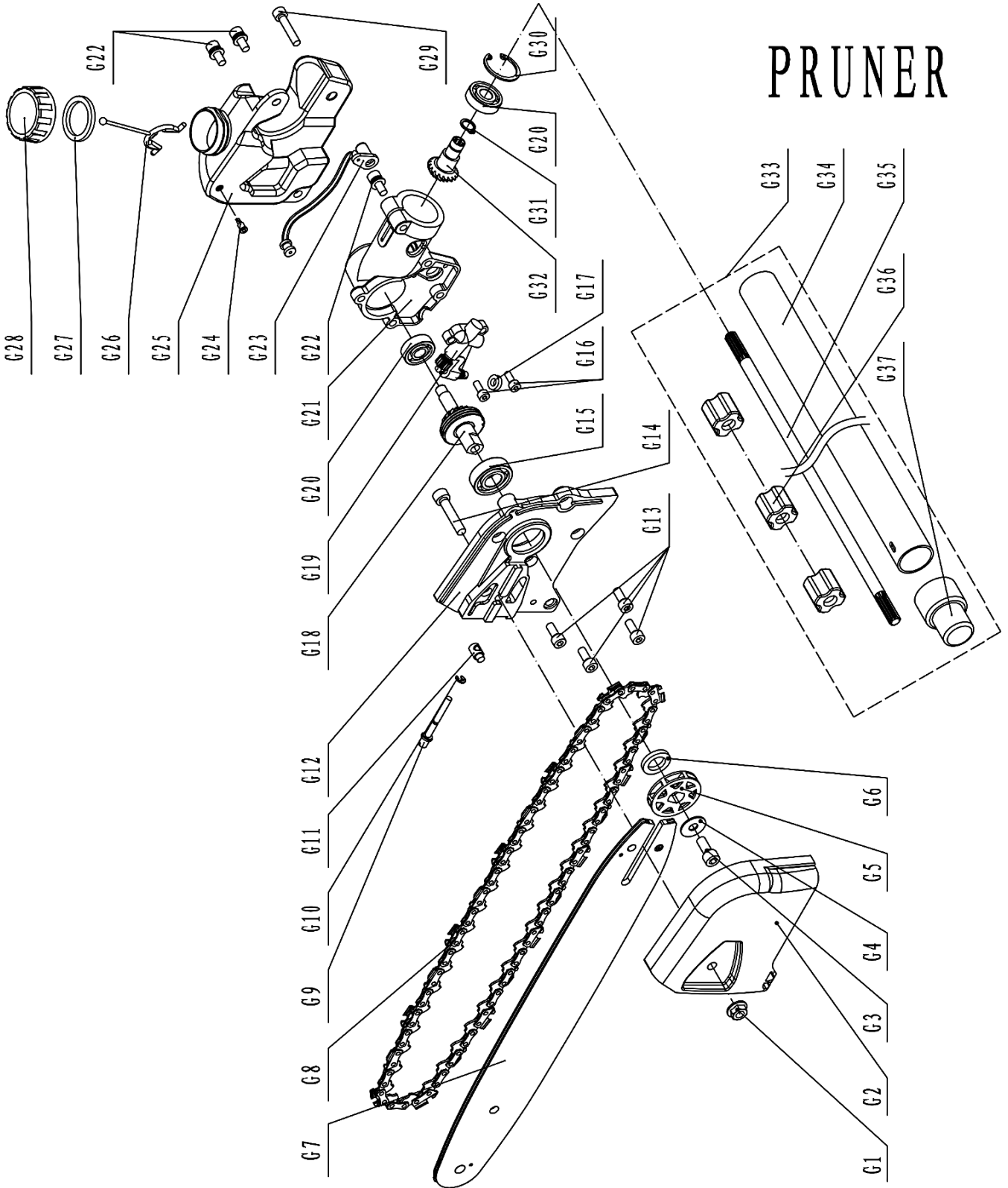
TRIMMER/CUTTER SHAFT



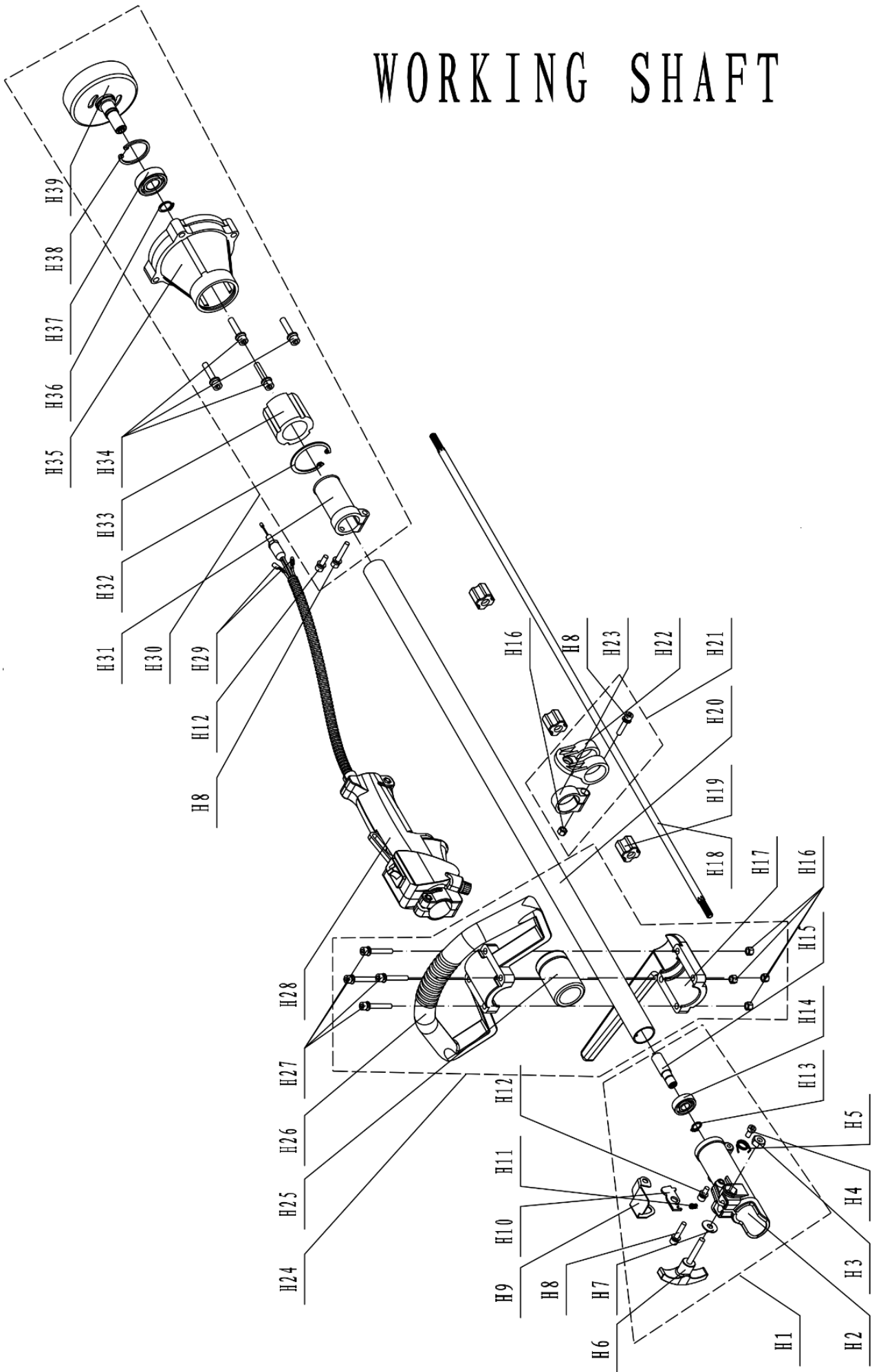
HEDGE TRIMMER

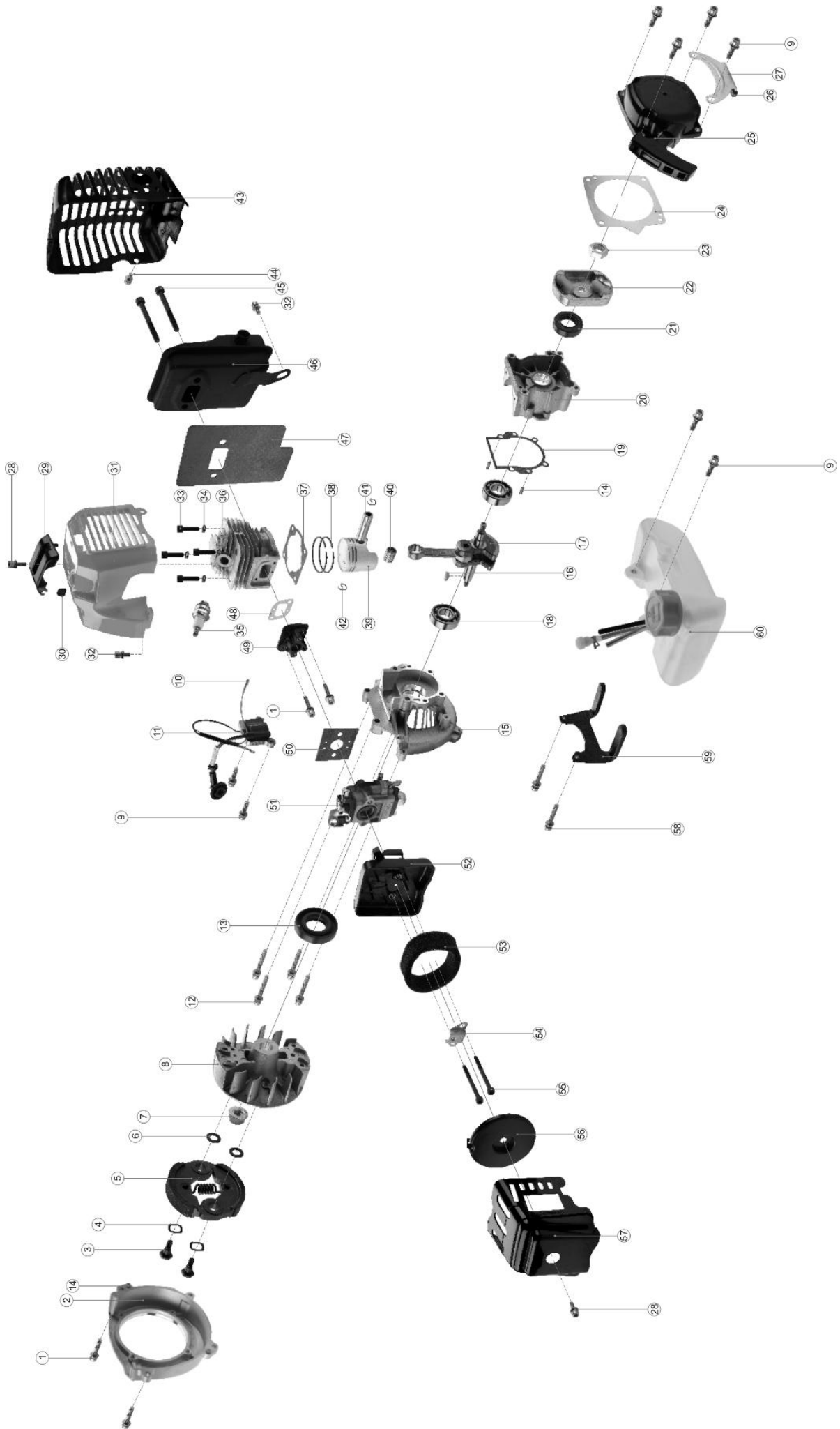


PRUNER



WORKING SHAFT







ES vyhlásenie o zhode

Výrobca:

názov: **NAC Sp. z o.o.**
adresa: Al. Krakowska 39, 05-090 Raszyn, Poľsko

s plnou zodpovednosťou vyhlasuje, že náradie:

názov: **Multifunkčná spaľovacia kosa**
model: **BP427-16MU-T**
sériové číslo: **047 24 2067851487 0000 000001 - 047 26 2067851487 9999 999999**

spĺňa základné požiadavky:

- smernice o strojových zariadeniach **MD 2006/42/ES**,
- smernice o kompatibilite **EMC 2014/30/EU**,
- smernica o hluku **NEE 2000/14/ES príloha V** a **2005/88/ES**,

spĺňa požiadavky týchto harmonizovaných noriem:

- **ISO 11806-1:2012**
- **EN ISO 10517:2019**
- **EN ISO 14982:2009**

a spĺňa požiadavky:

- 2016/1628/EU, 2018/989/EU.

2000/14/ES: postup posudzovania zhody podľa prílohy V

- nameraná maximálna hladina akustického výkonu: LWA je 111 dB(A),
- garantovaná hladina akustického výkonu: LWA je 111 dB(A).

Osoba oprávnená vypracovať technickú dokumentáciu: Jarosław Malinowski

Adresa:

NAC Sp. z o.o.
Al. Krakowska 39
05-090 Raszyn


Jarosław Malinowski

Riaditeľ pre technické záležitosti a certifikáciu

Raszyn, 9. novembra 2023




ZÁRUKA

Vážené dámy a páni!

Ďakujeme vám za zakúpenie nášho produktu a blahoželáme k správnej voľbe. Zariadenie, ktoré ste si zakúpili, bolo navrhnuté a vyrobené s použitím najnovších technológií a ponúka prvotriedne štandardy kvality a spoľahlivosti, pričom je šetrné k životnému prostrediu.

Chceli by sme vám pripomenúť povinnosť dôkladne sa oboznámiť s postupmi uvedenia do prevádzky a obsluhy pred použitím zariadenia; tieto postupy sú uvedené v návode na použitie dodanom so zariadením.

 **801 044 450**

Infolinka je v prevádzke od pondelka do piatka od 8.00 do 15.00. Cena hovoru podľa sadzieb jednotlivých sieťových operátorov.

Naša špecializovaná servisná sieť vám poskytne všetku potrebnú pomoc v oblasti technického a prevádzkového poradenstva.

Užitočné servisné informácie a zoznam autorizovaných servisných stredísk nájdete na webovej stránke:

 **serwis.nac.com.pl**

ZÁRUČNÉ PODMIENKY

1. Spoločnosť NAC zaručuje efektívnu prevádzku zariadenia v súlade s technickými a prevádzkovými podmienkami opísanými v návode na použitie.
2. Záruka na pomôcku sa poskytuje na 24 mesiacov spotrebiteľovi ("t. j. fyzickej osobe, ktorá uskutočňuje právny úkon s podnikateľom, ktorý priamo nesúvisí s jeho obchodnou alebo profesionálnou činnosťou") a na 12 mesiacov, ak ju zakúpi podnikateľ ("t. j. fyzická osoba, právnická osoba a organizačná zložka, ktorá vykonáva obchodnú alebo profesionálnu činnosť vo vlastnom mene"). Po uplynutí tejto lehoty má používateľ nárok na opravu za úhradu. Na akumulátory sa záruka nevzťahuje.
3. Všetky závady zistené počas záručnej doby v dôsledku chýb materiálu, montáže alebo spracovania budú opravené bezplatne.
4. Základom pre získanie záručnej ochrany je doklad o kúpe zariadenia od autorizovaného distribútora NAC spolu s podpísaným výtlačkom tohto záručného listu, ktorý vydal oficiálny **autorizovaný distribútor NAC** deň predaja. Záručná ochrana sa neposkytne, ak je záručný výtlačok certifikovaný/opečiatkovaný spoločnosťou, ktorá nie je autorizovaným distribútorom spoločnosti NAC. Táto záruka platí na území Poľskej republiky.
5. Závady na zariadení, na ktoré sa vzťahuje záruka, budú odstránené do 14 pracovných dní od prijatia v autorizovanom servisnom stredisku NAC. Túto lehotu možno vo výnimočných prípadoch predĺžiť na 30 pracovných dní.
6. Z dôvodov, ktoré poskytovateľ záruky nemôže ovplyvniť, môže byť vyššie uvedená lehota predĺžená, najmä ak si výrobok vyžaduje dodatočné overenie/skúšku alebo ak nastanú okolnosti v podobe vyššej moci, ktoré znemožňujú jej dodržanie, napr.: záplavy, požiar, štrajky, prírodné katastrofy, dovozné obmedzenia atď.
7. Záruka sa nevzťahuje na činnosti, ako je montáž, údržba, pravidelný servis, nastavenie a čistenie, ako ani na kontroly, výmeny oleja a filtrov vrátane materiálov a dielov použitých na uvedené činnosti. Tieto činnosti sa môžu vykonávať za poplatok. Záruka sa nevzťahuje na prirodzené opotrebovanie alebo zhoršenú funkčnosť akumulátorov v dôsledku bežného používania.
8. Na odstránenie závad alebo poškodenia je potrebné spotrebič spolu s dokladom o kúpe a platným záručným listom doručiť do: najbližšieho autorizovaného servisného strediska alebo využiť výhodný systém "door to door" alebo doručiť na miesto nákupu. Prístroj by sa mal predtým vyčistiť. Servisné miesto/obchod môže odmietnuť opravu nečistého spotrebiča. Ak sa má spotrebič prepravovať, je nevyhnutné, aby sa z neho pred odovzdaním kuriérovi alebo predajcovi vyliali prevádzkové kvapaliny (palivo a olej). Balenie musí zaručovať bezpečnú prepravu, odporúča sa originálne balenie.
9. Spôsob vybavenia sťažnosti určí poskytovateľ záruky. Poskytovateľ záruky nie je povinný dodať náhradné zariadenie počas trvania záručnej opravy.
10. Táto záruka platí za predpokladu, že spotrebič je správne prevádzkovaný, udržiavaný a obsluhovaný v súlade s priloženým návodom na použitie.
11. Používateľ je povinný okamžite prestať používať chybné zariadenie. Pokračovanie v prevádzke chybného zariadenia môže spôsobiť ďalšie poruchy a ohroziť zdravie alebo život používateľa alebo tretích osôb.
12. Záruka sa nevzťahuje na škody spôsobené: mechanickým poškodením, nesprávnym používaním, úpravami a opravami vykonanými neoprávnenými osobami. To platí aj pre montáž a používanie nesprávnych dielov a filtrov, mazív, olejov a palív.
13. Zničenie prípadných záručných plomb alebo štítku so sériovým číslom môže byť dôvodom na odmietnutie záruky.
14. Záruka sa nevzťahuje na chyby spôsobené bleskom, požiarom, povodňou alebo inými prírodnými katastrofami.
15. Záruka sa nevzťahuje na spotrebné a prirodzene sa opotrebovávajúce diely, ktoré podliehajú opotrebovaniu počas prevádzky a ktorých stav musí kontrolovať používateľ, ako napríklad: klinové remene, žiarovky, filtre, zapaľovacie sviečky, kolesá, nože a ostria, úchyty na nože, žacie hlavy, rezacie reťaze, vodidlá reťazí, ovládacie káble, preťažovacie kľúče a čapy.
16. Spoločnosť NAC nenesie zodpovednosť za priame alebo nepriame škody, straty alebo náklady vyplývajúce z používania alebo nemožnosti používať zariadenie na akýkoľvek účel.
17. Ak je potrebné vykonať na spotrebiči údržbové práce pred vykonaním opravy, servis/obchod môže so súhlasom používateľa/osoby podávajúcej reklamáciu tieto práce vykonať za úhradu.
18. Ak sa počas opravy zistí, že je potrebné vymeniť komponenty súvisiace s bezpečnosťou používateľa alebo tretích strán (vrátane ostria, reťazí, vodidiel, ochranných krytov rezných komponentov a iných komponentov súvisiacich s bezpečnosťou), servisné stredisko je povinné tieto komponenty vymeniť, aj keď je to so súhlasom používateľa/osoby podávajúcej reklamáciu spoplatnené. V prípade odmietnutia reklamácie servis vráti výrobok bez vykonania opravy.
19. Záruka sa nevzťahuje na prípadné poškodenie predmetov alebo zranenie osôb.
20. Záruka na predávaný tovar nevylučuje, neobmedzuje ani nepozastavuje práva kupujúcej fyzickej osoby vyplývajúce z ustanovení o nesúlade predávaného tovaru s právnymi predpismi v prípade väd tovaru.

ZÁRUČNÝ LIST.....
Názov zariadenia *.....
Model *.....
Dátum predaja *.....
Výrobné číslo zariadenia *.....
Výrobné číslo motora

Vyhlasujem, že som sa oboznámil s návodom na použitie a záručným listom. Zakúpené zariadenie som nadobudol v prevádzkyschopnom stave, kompletné, s dokladom o kúpe.

Čitateľný podpis kupujúceho

.....
Pečiatka a čitateľný podpis predávajúceho *¹

* Vyplní predávajúci

*¹ **Vyhlasujem, že som oficiálnym autorizovaným distribútorom zariadení NAC.**

Poskytnutie nepravdivého vyhlásenia subjektom, ktorý nie je autorizovaným distribútorom zariadení NAC, môže mať za následok trestnoprávnu zodpovednosť predávajúceho podľa čl. 271 a čl. 286 Trestného zákona.

Č.	Dátumy	Popis opravy	Pečiatka podniku
	Dátum nahlásenia zariadenia		
	Dátum ukončenia opravy		
	Dátum vydania zariadenia		
	Dátum nahlásenia zariadenia		
	Dátum ukončenia opravy		
	Dátum vydania zariadenia		
	Dátum nahlásenia zariadenia		
	Dátum ukončenia opravy		
	Dátum vydania zariadenia		
	Dátum nahlásenia zariadenia		
	Dátum ukončenia opravy		
	Dátum vydania zariadenia		

OBJAVTE NOVÉ PRÍLEŽITOSTI

NAC
NEW AMERICAN CONCEPT



Vážený zákazník,



**v prípade záručných a servisných problémov
nás kontaktujte prostredníctvom webovej stránky**

serwis.nac.com.pl

HĽADAJ NÁS



Fotografie a popisy v tejto príručke sú majetkom spoločnosti NAC. V súlade s úradným vestníkom 94 č. 24 pol. 83, úprava podľa úradného vestníka 94 č. 43 pol. 170 je kopírovanie, spracúvanie a šírenie tohto materiálu ako celku alebo jeho časti bez súhlasu NAC zakázané a predstavuje porušenie autorských práv.

Tento návod neuvádza vlastnosti zakúpeného zariadenia, na ktoré sa vzťahuje, pokiaľ nemajú priamy vplyv na používanie zariadenia, a preto sa konkrétne technické údaje uvedené v návode môžu zmeniť, za čo spoločnosť NAC nezodpovedá.