

NÁVOD K OBSLUZE A ZÁRUČNÍ LIST

TLAKOVÝ ČISTIČ

Model: PWE220-LN



SERWIS.NAC.COM.PL

K O M P L E X N Í S E R V I S



Zajistíme váš klid



TLAKOVÝ ČISTIČ

Model: PWE220-LN

Výrobce: NAC Sp. z o.o.
Al. Krakowska 39, 05-090 Raszyn
tel: +48 22 314 93 00
www.nac.com.pl, bok@nac.com.pl

Centrální servis- sklad
Strobów 2E, 96-100 Skierniewice
tel. 801 044 450, +48 22 314 93 00
serwis.nac.com.pl, serwis@nac.com.pl



Pozor!
Před instalací nebo provozem zařízení si přečtěte
tento návod k obsluze.

Zařízení je určeno pro použití kolem domu.
Použití zařízení pro profesionální, poloprofesionální nebo komerční
účely vede ke ztrátě záruky.

OBSAH

Obsah	3
Technické údaje	3
Popis grafických stránek a piktogramů	4
Obecné bezpečnostní předpisy	5
Zvláštní bezpečnostní předpisy	7
Bezpečnost a odpovědnost výrobce	8
Zbytkové riziko	8
Aplikace	8
Před prvním spuštěním	9
Služba	10
Čištění, údržba a skladování	14
Doprava	14
Diagnostika a diagnostika problémů	14
Záruka a servis	15
Montážní schémata	16
Prohlášení o shodě	18
Poznámky	19
Záruční podmínky	22
Záruční list	23

SPECIFIKACE

TLAKOVÝ ČISTIČ	
Typ, model	PWE220-LN
Typ motoru	Elektrické
Jmenovitý výkon	2200 W
Jmenovité napětí	230 VOLTŮ
Frekvence zásobování	50 Hz
Maximální vstupní teplota vody	50 °C.
Minimální vstupní tlak vody	1,2 MPa (12 bar)
Čerpadlo	Hliník s integrovaným systémem Auto Stop
Jmenovitý tlak	120 bar
Maximální pracovní tlak	170 bar
Maximální účinnost	7,5 l/min
Jmenovitá kapacita	6,5 l/min
Nádoba čisticího prostředku	Vestavná nádrž na prací prostředky
Objem nádrže čisticího prostředku	1,1 l
Třída elektrické ochrany	II
Stupeň ochrany IP	IPX5
Hladina akustického tlaku LpA; nejistota měření	74,6 dB(A); K = 3 dB (A)
Hodnota vibrací přenášených strojem a působících na horní končetiny obsluhy ahv,eq; nejistota měření	Přední_hv_eq 2,089 m/s ² , k = 1,5 m/s ²
Zaručená hladina akustického výkonu LWA	89 dB (A)
Hmotnost	11,5 kg
Rok výroby	2021

Zařízení se skládá z :

- tlakové myčky,
- rukojeť,
- kolo,
- vysokotlaká hadice,
- zbraň,
- prodlužovací díl,
- nastavitelná tryska,
- návod k obsluze,
- ES prohlášení o shodě,
- záruční list.



1. Pozor! Nebezpečí. Buďte velmi opatrní.
2. Pozor! Nebezpečí úrazu elektrickým proudem.
3. Důležité! Přečtěte si pokyny a postupujte podle varování.
4. Před opravou nebo údržbou odpojte napájecí zdroj.
5. Nepoužívejte na vlhkých místech.
6. Poznámka: Hrozí nebezpečí zranění! Nemířte vodní kopí na jiné lidi nebo zvířata a nepokládejte žádnou část těla do vodního proudu. Netěsná hadice a armatury mohou způsobit zranění v důsledku tlakového vstřikování vody, nechte armatury a hadici.
7. Používejte bezpečnostní brýle a chrániče sluchu.
8. Při provozu zařízení vždy používejte prachové masky, které vytvářejí prach.
9. Poznámka: Používejte ochranné kombinézy.
10. Chcete-li snížit riziko zranění z flip, držte kopí oběma rukama, zatímco je zařízení zapnuto.
11. Přístroj nepřipojujte přímo k vodovodní síti.
12. Udržujte vybavení mimo dosah dětí.
13. Nevystavujte dešti.
14. Elektrická ochrana druhé třídy.
15. Nelikvidujte elektrické spotřebiče jako netříděný komunální odpad. Všechny elektrické a elektronické výrobky, které již byly použity, musí být skladovány ve speciálně určeném skladu. Tento požadavek platí ve všech zemích EU. Neskládejte takové výrobky s netříděným komunálním odpadem. Při výměně starého zařízení za nové je prodejce povinen staré zařízení alespoň bezplatně převzít zpět k dispozici.

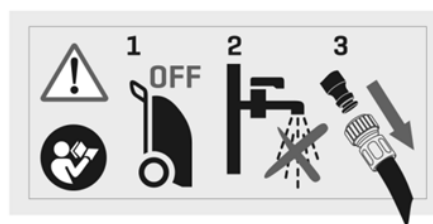
PAMATUJTE:

- Během přerušení odpojte od zdroje napájení.
- Udržujte bezpečnou vzdálenost od okolních osob.
- Používejte ochranné rukavice.
- Používejte bezpečnostní obuv.

Další značky na zařízení



Typový štítek



Varování



Typový štítek je umístěn na skříní jednotky.

Informace obsažené v tomto štítku jsou nezbytné pro identifikaci příslušných náhradních dílů a servisních operací.

Tato příručka by měla být považována za nedílnou součást stroje. Měl by být uložen na místě, které mu bylo poskytnuto, aby byl snadno přístupný. Nezapomeňte dát tento pokyn novému majiteli nebo uživateli, pokud budete přístroj dále prodávat nebo jej dáte někomu jinému.

Bezpečnostní pravidla pro stroje a zařízení s elektromotorem

Přístroj je považován za vhodný pro použití v zemích s mírným, rovnoměrně vlhkým podnebím. Lze ji použít i v jiných zemích.



VAROVÁNÍ!

- ✓ Pečlivě si přečtěte pokyny. Seznamte se s bezpečnostními předpisy pro elektricky poháněná zařízení a řídicí systémy a správným používáním zařízení.
- ✓ Nedodržení následujících varování a bezpečnostních opatření může vést k úrazu elektrickým proudem, požáru nebo vážnému zranění.
- ✓ Tuto příručku si ponechte pro budoucí použití.
- ✓ Tento přístroj není určen pro použití osobami (včetně dětí) se sníženou fyzickou, smyslovou nebo duševní kapacitou nebo osobami bez zkušeností nebo znalostí přístroje, pokud se tak nestane pod dohledem nebo v souladu s pokyny pro použití poskytnutými osobami odpovědnými za jejich bezpečnost.
- ✓ Přístroj neprovozujte dětmi, dospívajícími do 16 let nebo osobami, které nejsou obeznámeny s pokyny pro použití přístroje.

Bezpečnost na pracovišti

- Udržujte svůj pracovní prostor uklizený a dobře osvětlený. Poruchy a špatné osvětlení přispívají k nehodám.
- Nepoužívejte elektricky poháněná zařízení ve výbušných prostředích vytvořených hořlavými kapalinami, plyny nebo prachem. Zařízení může vytvářet jiskry, které mohou zapálit prach nebo výpary.
- Nedovolte dětem a pozorovatelům, aby používali elektrická motorová zařízení. Rozptýlení může způsobit, že ztratíte kontrolu nad zařízením. Udržujte elektrické zahradní vybavení mimo dosah okolních osob.
- Provozovatel nebo uživatel je odpovědný za nehody nebo nebezpečí pro ostatní nebo životní prostředí.

Elektrická bezpečnost

- Zástrčky elektrického nářadí musí být zasouvány do zásuvek. Zástrčku nikdy žádným způsobem neupravujte. Nepoužívejte prodlužovací kabely pro elektrické nářadí s ochranným zemnicím vodičem. Absence úprav zástrček a zásuvek snižuje riziko úrazu elektrickým proudem.
- Nedotýkejte se uzemněných nebo uzemněných povrchů, jako jsou potrubí, ohříváče, radiátory ústředního topení a chladničky. Pokud se dotknete uzemněných nebo uzemněných dílů, riziko úrazu elektrickým proudem se zvyšuje.
- Nevystavujte elektricky poháněná zařízení dešti nebo vlhkým podmínkám. Pokud se do elektrického nářadí dostane voda, zvyšuje se riziko úrazu elektrickým proudem.
- Nenamáhat připojovací kabely. Nikdy nepoužívejte připojovací kabel k přenášení, vytahování elektrického zařízení nebo vytahování zástrčky ze zásuvky. Připojovací kabel udržujte mimo dosah zdrojů tepla, olejů, ostrých hran nebo pohyblivých částí. Poškozené nebo zamotané připojovací kabely zvyšují riziko úrazu elektrickým proudem.
- Pokud je napájecí nástroj používán venku, připojovací kabely by měly být rozšířeny o prodlužovací kabely určené pro venkovní použití. Použití prodlužovacího kabelu snižuje riziko úrazu elektrickým proudem.
- Jako ochranu proti úrazu elektrickým proudem by mělo být použito proudové zařízení (RCD). Použití RCD snižuje riziko úrazu elektrickým proudem. Zařízení musí být napájeno proudovým zařízením se jmenovitým proudem nepřesahujícím 30 mA.
Poznámka: Výraz „zařízení pro zbytkový proud (RCD)“ lze nahradit výrazem „jistič GFCI“ nebo „jistič svodového proudu (ELCB)“.
- Uchopte elektrický nástroj za izolovanou část skříně, protože pracovní část může poškodit skrytý elektrický vodič nebo jeho vlastní během provozu. Kontakt nástroje s živým kabelem může způsobit úrazu elektrickým proudem pro obsluhu.
- Před zahájením práce zkontrolujte napájecí kabel. Nepracujte, pokud je napájecí kabel nebo prodlužovací kabel opotřebený, odřizlý nebo jinak poškozený.
- Pokud se během používání poškodí napájecí kabel, vypněte přístroj a vytáhněte zástrčku ze síťové zásuvky.
- Zařízení pracující v třídě elektrické ochrany I musí být připojeno k elektrické instalaci s ochranným kolíkem. To je nezbytné pro bezpečnost uživatele.

Osobní bezpečnost

- Buďte předvídatelní, pozorujte, co děláte, a buďte rozumní při práci s elektrickým zařízením. Nepoužívejte zařízení, pokud jste unavení nebo pod vlivem drog, alkoholu nebo léků. Okamžik nepozornosti při provozu elektrického nářadí může způsobit vážné zranění osob.
- Musí být použito ochranné vybavení. Vždy používejte ochranné brýle. Použití ochranných pomůcek, jako je prachová maska, protiskluzová obuv, helma nebo ochrana sluchu, za vhodných podmínek snižuje zranění osob.
- Je třeba se vyhnout nechtěnému spuštění. Před připojením ke zdroji napájení a/nebo před připojením baterie se ujistěte, že je spínač elektrického nářadí v poloze VYPNUTO. Před zvednutím nebo přesunutím přístroje se ujistěte, že je napájecí kabel odpojen od sítě a vypínač je v poloze: „vypnuto“. Pohyb elektrického zařízení prstem na vypínači nebo připojení k elektrické síti při zapnutém vypínači může způsobit nehodu.

- Před spuštěním elektrického nástroje je nutné vyjmout všechny klíče. Ponechání klíče v rotující části elektrického nářadí může způsobit zranění osob.
- Nedívejte se příliš daleko. Musíte zůstat v rovnováze a udržovat rovnováhu po celou dobu. To umožní lepší kontrolu v nepředvídatelných situacích.
- Oblečte se přiměřeně. Nenoste volný oděv ani šperky. Udržujte své vlasy, oblečení a rukavice od pohyblivých částí. Volné oblečení, šperky nebo dlouhé vlasy mohou být zachyceny pohyblivými částmi.
- Při práci držte nástroj za přidavná držadla, je-li ve výbavě. Ztráta kontroly nad nástrojem nese riziko zranění.


 **I přes použití bezpečného designu, ochranných opatření a dalších ochranných opatření je vždy při provozu riziko zbytkového zranění.**

Používání a péče o vybavení

- Nepřetěžujte elektrické nářadí. Použijte pracovní nářadí s výkonem potřebným pro provedení práce. Správný nástroj vám umožní pracovat lépe a bezpečněji pod zatížením, pro které byl navržen.
- Nepoužívejte elektricky poháněný nástroj, pokud jej spojka nezapne a nevypne. Jakékoli zařízení, které nelze zapnout nebo vypnout pomocí konektoru, je nebezpečné a musí být opraveno.
- Před každým nastavením, výměnou dílů nebo uložením odpojte zástrčku od zdroje napájení elektrického nástroje nebo odpojte baterii. Taková preventivní bezpečnostní opatření snižují riziko náhodného spuštění elektrického nářadí.
- Pokud se nářadí nepoužívá, udržujte jej mimo dosah dětí. Nedovolte nikomu, aby jej použil někdo, kdo není obeznámen s nástrojem nebo s touto příručkou. Elektrické nářadí a zařízení jsou nebezpečné v rukou neškolených uživatelů.
- Elektrické nářadí musí být udržováno. Zkontrolujte, zda není vychýlení nebo vázání pohyblivých částí, trhlin v dílech a jakýchkoli dalších faktorů, které mohou ovlivnit provoz elektrického nástroje. Pokud zjistíte poškození, před použitím opravte elektrické nářadí. Příčinou mnoha nehod je neprofesionální způsob opravy a /nebo údržby elektrického nářadí.
- Před použitím přístroje vyměňte vadné, opotřebované nebo poškozené díly. Vyměňte výstražné značky na jednotce, pokud se stanou nečitelnými nebo poškozenými.
- Výstražné štítky a náhradní díly si můžete objednat u NAC Service a autorizovaných prodejců.
- Používejte elektrický nástroj, zařízení, pracovní nástroje atd. v souladu s touto příručkou, s přihlédnutím k podmínkám a druhu práce, která má být provedena. Použití elektrického nástroje způsobem, který není určen pro, může být nebezpečné.

Provoz a provoz bezdrátových zařízení a elektrických nástrojů

- Před vložením baterií do elektrického nástroje se ujistěte, že je vypínač elektrického nářadí v poloze „VYPNUTO“. Vložení baterií do elektrického nástroje, když je vypínač v poloze „zapnuto“, může způsobit vážné zranění.
- Používejte pouze nabíječku doporučenou výrobcem. Použití nabíječky k nabíjení jiných typů baterií může způsobit požár.
- Nikdy nepoužívejte jiné baterie než ty, které doporučuje výrobce. Použití jiných baterií může způsobit vážné zranění nebo požár.
- Vyjměte baterii, pokud se nástroj nepoužívá. Udržujte baterii mimo dosah kovových předmětů, jako jsou spony na papír, mince, hřebíky, šrouby atd., které mohou zkratované svorky akumulátoru. Zkratování svorek akumulátoru může způsobit popáleniny nebo požár.
- V extrémních podmínkách může baterie uniknout. Je důležité se s ním vyhnout kontaktu. Pokud se náhodně dostanete do kontaktu s kapalinou, okamžitě opláchněte vodou. Pokud kapalina vstoupí do očí, okamžitě kontaktujte lékaře. Kapalina unikající z baterie může způsobit podráždění nebo popáleniny.
- **POZOR!** Nabíječky a napájecí zdroje pro bateriová zařízení jsou určeny pro vnitřní použití v suchém prostředí.
- Je zakázáno používat nabíječky a napájecí zdroje venku nebo v místnostech s vysokou vlhkostí, jako jsou koupelny nebo sklepy.

 **Nebezpečí úrazu elektrickým proudem a /nebo poškození zařízení.**

Oprava

Pokud je přístroj poškozen nebo dojde k abnormálním vibracím, okamžitě jej zastavte, vytáhněte zástrčku ze síťové zásuvky. Před pokračováním opravte nářadí poháněné motorem. Pokud nemáte potřebné znalosti a oprávnění, musíte mít nezbytné opravy prováděné kvalifikovanou osobou, která používá pouze originální náhradní díly, nejlépe specializované služby; doporučuje se používat služby autorizovaného poskytovatele služeb NAC. Tím zajistíte, že bude nářadí stále bezpečné.



POZNÁMKA:

Riziko uškrcení dětí při hraní s obalem.
Uchovávejte obal mimo dosah dětí.

ZVLÁŠTNÍ BEZPEČNOSTNÍ PŘEDPISY PRO TLAKOVÉ MYČKY



Varování

- Postupujte podle všech bezpečnostních pokynů, pokynů, popisů a údajů dodávaných s napájecím nástrojem. Pokud tak neučiníte, může dojít k úrazu elektrickým proudem, požáru nebo vážnému zranění.
- K čištění přístroje použijte měkký suchý hadřík. Nikdy nepoužívejte žádný čisticí prostředek ani alkohol.
- Nepoužívejte příslušenství, která nejsou speciálně navržena a doporučena výrobcem pro toto zařízení. Skutečnost, že zařízení lze namontovat na elektrické nářadí, není zárukou bezpečného používání.
- Používejte osobní ochranné prostředky. V závislosti na typu práce byste měli nosit ochrannou masku pokrývající celý obličej, ochranu očí, např. bezpečnostní brýle, bezpečnostní obuv, ochranný oděv. Chraňte své oči před vzdušnou cizí hmotou a postříkání, které jsou přenášeny tekutým proudem během provozu. Prachová maska a ochranná maska dýchacích orgánů musí filtrovat prach, který se během provozu pohybuje, a chránit ústa před postříkání. Dlouhodobé vystavení hluku může vést ke ztrátě sluchu.
- VAROVÁNÍ. Podložka je určena pro použití s bezpečnými čisticími prostředky, jako jsou čisticí prostředky pro domácnost s pH 6-8 v příslušném ředění podle doporučení výrobce. Použití jiných čisticích prostředků může mít nepříznivý vliv na bezpečnost přístroje. Jako čisticí prostředek nepoužívejte kyseliny, benzín, petrolej ani jiné hořlavé kapaliny. V případě kontaktu s očima ihned vypláchněte velkým množstvím vody, pokud je požití, okamžitě kontaktujte lékaře.
- Dodržujte pokyny pro použití a likvidaci detergentů používaných jejich výrobcem.
- Pneumatiky a jejich ventily by měly být omyty ve vzdálenosti nejméně 30 cm, aby se zabránilo poškození způsobenému proudem vody pod tlakem. Prvním příznakem takového poškození může být změna barvy pneumatik. Poškozené pneumatiky/ventily jsou život ohrožující. Materiály obsahující azbest a jiné nebezpečné látky nesmí být stříkány.
- Umístěte přístroj na stabilní povrch.
- VAROVÁNÍ. Nepoužívejte přístroj v blízkosti jiných osob, pokud nenosí ochranný oděv.
- VAROVÁNÍ. Vysokotlaký proud může být nebezpečný, pokud je používán nesprávně. Proud nesmí být směřován na jiné osoby, elektrická zařízení nebo samotné zařízení.
- Nezaměřujte trysku na sebe ani na ostatní, abyste vyčistili oblečení nebo obuv.
- Vysokotlakou myčku nesmí používat děti ani neškolený personál.
- Pro bezpečnost používejte pouze originální náhradní díly nebo díly schválené výrobcem.
- Nesušte ostříkovač, protože může být vážně poškozen.
- VAROVÁNÍ. Používejte pouze vysokotlaké hadice, armatury a příslušenství doporučené výrobcem. Jedná se o bezpečnostní prvky uživatele zařízení.
- Nepoužívejte ostříkovač, pokud je poškozen napájecí kabel nebo jiná důležitá část zařízení, např. bezpečnostní komponenty, vysokotlaká potrubí, stříkací pistole.
- Pokud je použit prodlužovací kabel, musí být zástrčka a zásuvka odolné proti stříkající vodě.
- VAROVÁNÍ. Nesprávné rozšíření napájecího kabelu může vést k úrazu elektrickým proudem.
- Pokud přetlakový spínač nefunguje, je nezbytné vypnout ostříkovač ze sítě. Po více než 2 minutách se teplota vody v okruhu zvýší a může dojít k poškození těsnění čerpadla.
- Podložka je určena pro použití uvnitř i vně místností.
- Před nastavením, čištěním, údržbou přístroje nebo zaplacením kabelu nebo poškozením kabelu vypněte přístroj a vytáhněte zástrčku ze síťové zásuvky.
- Při používání pračky držte pistoli pevně oběma rukama.
- Při pohybu podložky pevně držte rukojeť.
- Nepoužívejte přístroj, pokud jsou v blízkosti jiní lidé, zejména děti nebo domácí zvířata.
- Udržujte bezpečnou vzdálenost min 5 metrů od ostatních lidí. Přestaňte pracovat, pokud se blíží další lidé.
- Přístroj neukazujte na sebe ani na nikoho jiného, kdo se během práce náhodně dostane do blízkosti.
- Udržujte osoby v bezpečné vzdálenosti od oblasti pokrytí elektrického nářadí. Každý, kdo se nachází v blízkosti pracovního elektrického nářadí, musí používat osobní ochranné prostředky.
- Nepoužívejte přístroj, pokud jsou kabely poškozené nebo opotřebované.
- Nepřipojujte poškozené zařízení k napájecím zdrojům.
- Před odpojením od sítě se nedotýkejte poškozeného kabelu; poškozený kabel může způsobit nebezpečí úrazu elektrickým proudem.
- Nepřenášejte zařízení kabelem.

- Větrací otvory zařízení pravidelně čistěte. Ventilátor motoru nasává prach do skříně a velká akumulace prachu může ovlivnit provoz jednotky.
- Odpojte napájecí zdroj (tj. odpojte přístroj od sítě):
 - nechat zařízení bez dozoru,
 - před kontrolou, čištěním nebo opravou přístroje,
 - když je zasažen cizím předmětem,
 - v případě abnormálních vibrací.
- Přístroj používejte pouze za denního světla nebo v dobrém umělém světle.
- Nepracujte v dešti, zejména během bouře.
- Podložka musí být připojena pouze k elektrickému systému vybavenému ochranou proti zbytkovému proudu, který přeruší napájení, pokud svodový proud překročí 30 mA za méně než 30 ms.
- VAROVÁNÍ. Nesprávné rozšíření napájecího kabelu může vést k úrazu elektrickým proudem.
- Zástrčku připojovacího kabelu vždy připojujte pouze k zásuvce s ochranným kolíkem v elektrickém obvodu s ochranou proti zbytkovému proudu.
- Pokud je pro provoz přístroje vyžadován prodlužovací kabel, použijte prodlužovací kabel uzemněný a připojený zástrčkou se zemnicím drátem typu: H05VV-F NEBO H05RN-F.
Průřezy měděného vodiče:
 - 1,5 mm²: max. délka 20 m ,
 - 2,5 mm²: max. délka 50 m.



POZNÁMKA: Prodlužovací kabel, zástrčka a zásuvný konektor musí být vodotěsný a určený pro venkovní použití.

POZNÁMKA: I přes použití bezpečného designu, ochranných opatření a dalších ochranných opatření existuje vždy riziko zbytkového zranění.

V případě nehody nebo poruchy

V případě nehody přístroj okamžitě zastavte/vypněte a zavolejte o pomoc (pokud to situace vyžaduje).

V případě poruchy vypněte/vypněte zařízení a obraťte se na autorizovaného servisního pracovníka, aby závadu odstranil.

BEZPEČNOST A ODPOVĚDNOST VÝROBCE

Jakékoli použití zařízení, které není popsáno v této příručce, je považováno za nesprávné a výrobce nenese odpovědnost za škody nebo škody vzniklé v důsledku takového použití.

Správné používání zahrnuje také dodržování provozních, údržbových, skladovacích a opravných podmínek stanovených výrobcem.

Aby se předešlo nehodám, musí být dodržována všechna pravidla pro bezpečné používání a předcházení rizikům.

Jakékoli změny v konstrukci zařízení provedené uživatelem mohou ovlivnit bezpečnost používání zařízení a zbavit výrobce odpovědnosti za vzniklé škody nebo zranění.

ZBYTKOVÉ RIZIKO

Přestože je výrobce odpovědný za svou nebezpečnou konstrukci, některé rizikové prvky během provozu jsou nevyhnutelné. Zbytkové riziko je způsobeno nesprávným chováním uživatele.

Největší nebezpečí představuje při provádění následujících zakázaných operací:

- používání přístroje dětmi,
- používat přístroj k jiným účelům, než jsou uvedeny v uživatelské příručce, pokud jsou v blízkosti jiné osoby, zejména děti nebo zvířata,
- používání zařízení osobami, které nejsou obeznámeny s uživatelskou příručkou,
- použití přístroje bez řádného ochranného oděvu a obuvi chránící nohy,
- přístroj používejte s poškozenými kryty nebo krytem a bez řádné instalace bezpečnostních zařízení.

Existuje riziko, pokud nesplníte výše uvedená doporučení.

Pokud se budete řídit pokyny uvedenými v uživatelské příručce, může být při používání přístroje eliminováno zbytkové nebezpečí.

APLIKACE



POZNÁMKA: Správný, spolehlivý a bezpečný provoz s tlakovou slídou závisí především na správném provozu.

Nedodržení pokynů v této příručce vylučuje odpovědnost výrobce a servis za případné škody z ní vyplývající.

Tlakový čistič je elektrické zařízení, elektrická ochrana třídy II určená pro čištění povrchů a předmětů umístěných mimo místnosti uzavřené pod vysokým tlakem. Tlakové myčky se široce používají v domácnostech, dopravě, stavebnictví, zemědělství a dalších oblastech činnosti. Zejména

je vhodný pro mytí automobilů, přívěsů automobilů, lodí, fasád budov, keramických obkladů atd. vhodné příslušenství umožňuje míchání komerčně schválených čisticích přípravků, odblokování odtokového potrubí nebo odstraňování rzi a barvy.

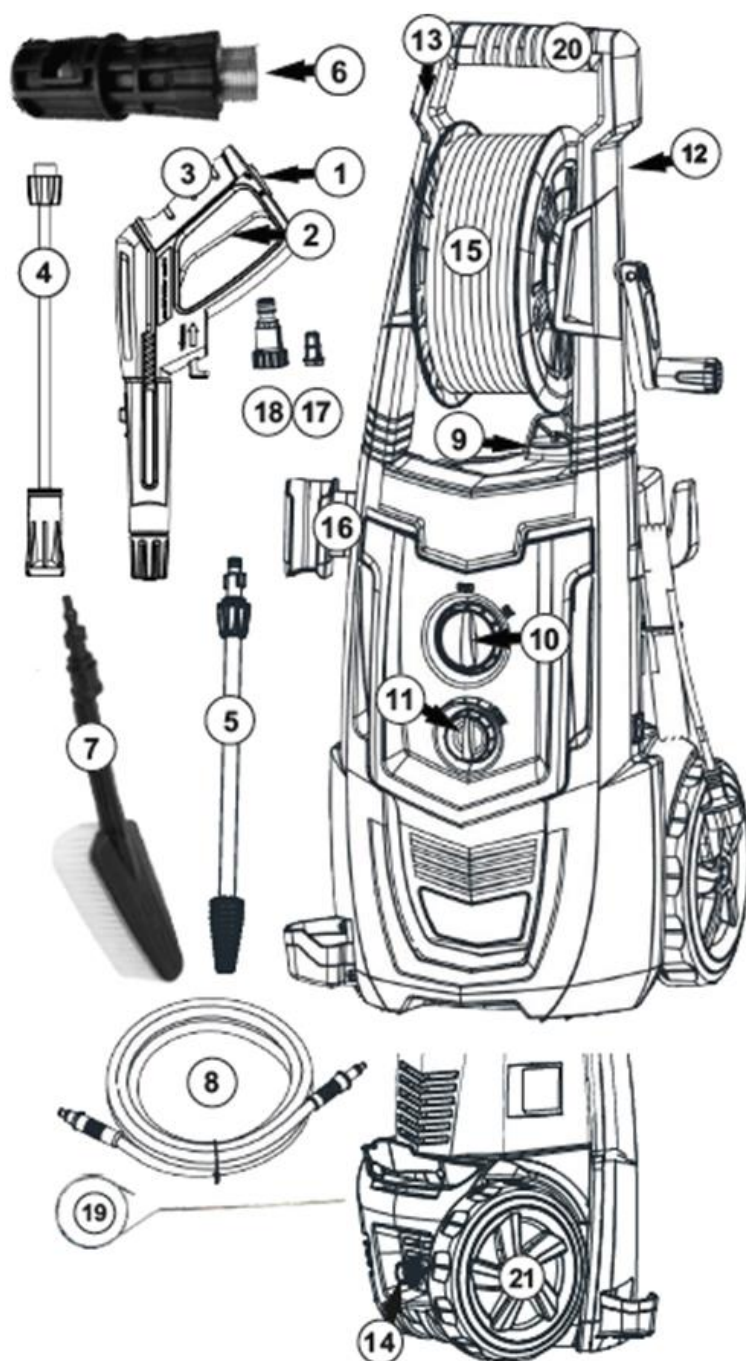
Nepoužívejte přístroj k určenému účelu, například k odsávání rozpouštědel, kapalin s jejich obsahem, např. neředěných kyselin. Při používání přístroje v rizikových oblastech, jako jsou čerpací stanice, je třeba dodržovat příslušné bezpečnostní předpisy.

PŘED PRVNÍM STARTEM

Přečtěte si tuto uživatelskou příručku a vybavení.

Zkontrolujte, zda síťové napětí odpovídá napětí uvedenému na typovém štítku přístroje.

Konstrukce a popis podložky



1. Vypouštěcí zámek
2. Vypuště
3. Rukojeť zbraně
4. Lance s nastavitelnou tryskou
5. Lance s rotační tryskou (turbo)
6. Adaptér pro připojení rotační trysky (turbo) k pistoli
7. Štětec
8. Vysokotlaká hadice
9. Vestavná nádrž na prací prostředky
10. Vypínač
11. Ovládací knoflík dávkování tekutého detergentu
12. Přípojka vysokotlaké hadice
13. Západka pro zajištění vysokotlaké přívodní hadice na turniketu (nachází se na zadní stěně ostřikovače v blízkosti bubnu)
14. Závitové připojení pro přívod vody (umístěné na zadní straně přístroje)
15. Buben hadice
16. Držák pro zavěšení kopí s pistolí
17. Předfiltr pro vodu (umístěný v přívodní trubce ostřikovače)
18. Připojení pro připojení vodní hadice k podložce
19. Čisticí kolík trysky
20. Převážná rukojeť
21. Kolo

Rys. 1

Připravte se na práci

Instalace zařízení



Montáž zařízení není obtížná. Správně sestavené zařízení je zobrazeno na rys. 1.

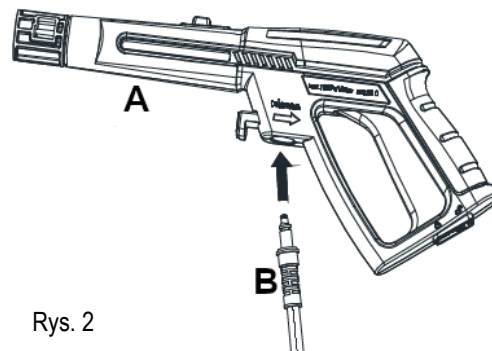
Připojení tlakové hadice k pistoli

Připojte vysokotlakou hadici **B** (rys. 2) k stříkací pistoli **a** (rys. 2), dokud nezapadne na místo.

Zkontrolujte, zda je montáž správně umístěna.

Zkontrolujte bezpečnost spojení tahem vysokotlaké hadice.

Jsou-li součásti správně připojeny, nelze je před odemčením zámku oddělit. Stiskněte tlačítko ve směru zobrazeném na obrázku a demontujte vysokotlakou hadici.

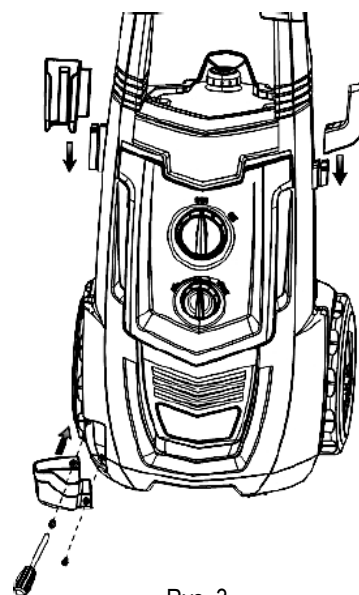


Rys. 2

Montáž rukojeti a háčku

Namontujte držadla pro pistoli tlakové hadice a závěsný hák napájecího kabelu

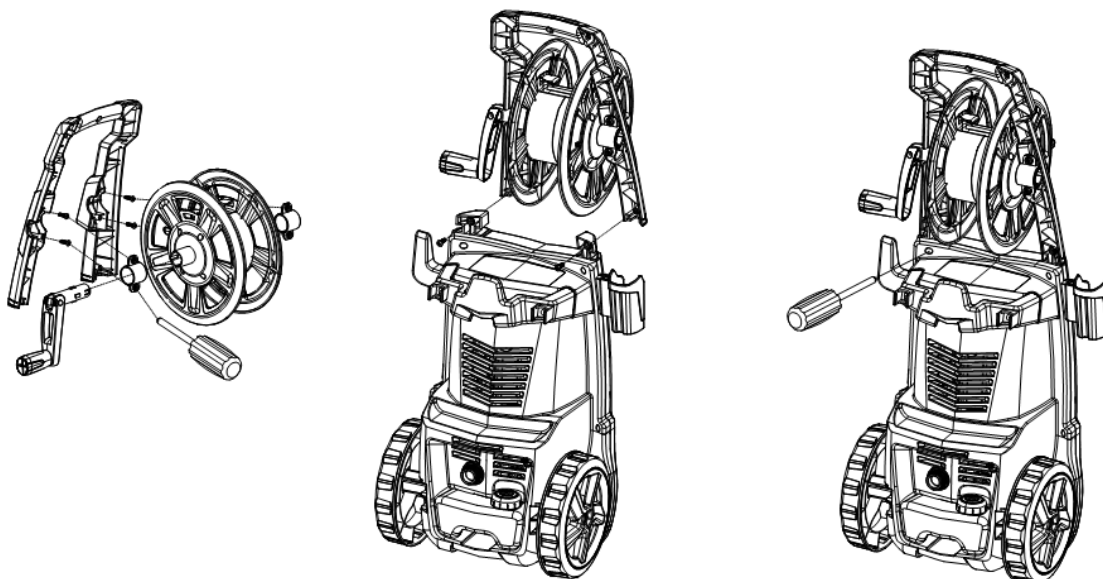
Jak je znázorněno na rys. 3.



Rys. 3

Namontujte závěs a horní držák

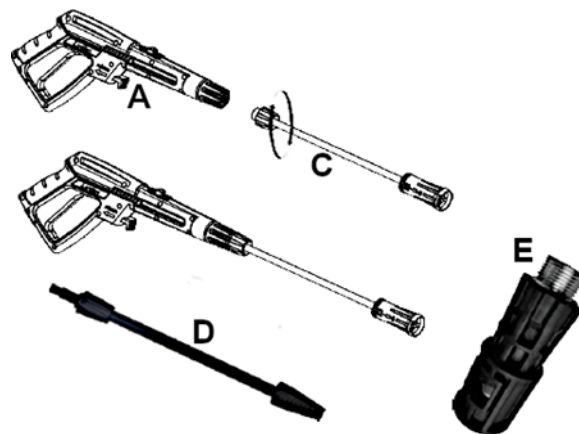
Zašroubujte závěs vysokotlaké hadice (pokud je jím stroj vybaven) a poté namontujte horní rukojeť na hlavní těleso ostřikovače (rys. 4).



Namontujte nástavec a trysku

Zasuňte rozprašovací **trysku C (rys. 5)** do stříkací pistole **a (rys. 5)**. Zatlačte trysku dovnitř a otočte ji ve směru hodinových ručiček, dokud nezapadne do otvoru pro pistolí.

K montáži Turbo trysky bude zapotřebí speciální adaptér **E (rys. 5)**, který umožní připojení závitů v trysce k Turbo trysce. Chcete-li do adaptéru nainstalovat trysku Turbo, pevně ji zatlačte a otočte ve směru hodinových ručiček. Aby mohla tryska správně fungovat, musí být pevně umístěna a zajištěna.



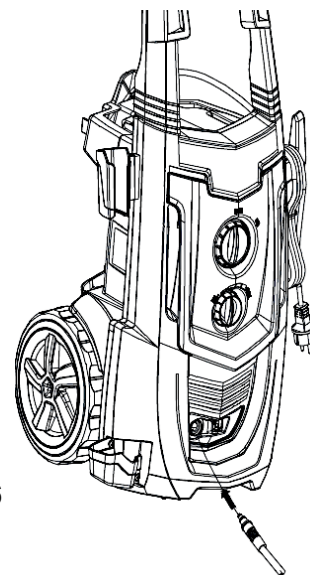
Rys. 5

Připojte hadici k podložce

Připojte hadici (**rys. 6**) k tlakové podložce, dokud zvukově nezapadne na místo.

Ujistěte se, že je připojovací armatura správně umístěna. Zkontrolujte bezpečnost spojení tahem vysokotlaké hadice.

Jsou-li součásti správně připojeny, nelze je před odemčením zámku oddělit. Chcete-li součásti odpojit, stiskněte tlačítko ve směru znázorněné na obrázku a demontujte vysokotlakou hadici.



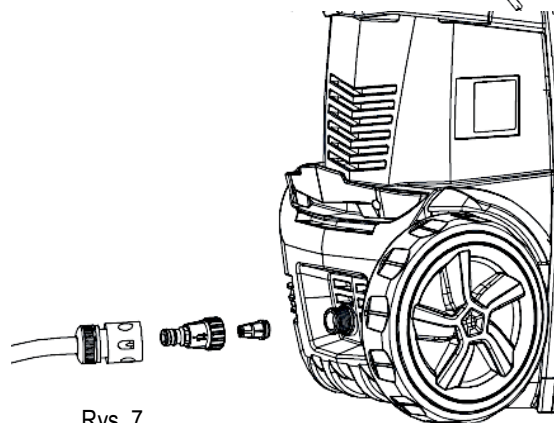
Rys. 6

Připojení ostřikovače k vodovodní síti

Připojte konektor hadice k tlakové podložce. Před připojením konektoru ke konektoru sejměte plastový kryt, který byl během výroby připojen ke konektoru, aby byl konektor chráněn před nečistotami. Po odstranění zástrčky ji lze zlikvidovat.

Nečistoty ve vodě mohou poškodit vysokotlaké čerpadlo a příslušenství. Pro ochranu doporučujeme použít filtr.

- Filtr namontujte tak, že jej umístíte do vodního otvoru. Zašroubujte dodaný adaptér do přípojky na vodu na přístroji.
- Namontujte přívodní hadici vody na vodní přípojku.
- Připojte hadici k přívodu vody.
- Klepněte zcela.



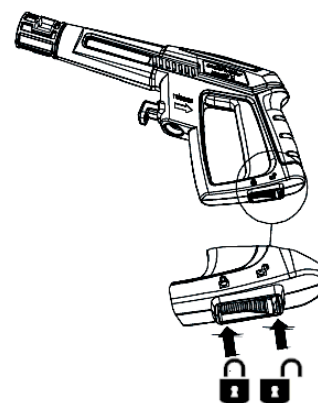
Rys. 7

Zámek páčky spouště

Zbraň je vybavena bezpečnostním zámek spouště.

Pokud se pistole nepoužívá k tlakovému čištění, udržujte zámek v uzamčené poloze (**zámek/zavřený visací zámek na rys. 8**), abyste zabránili náhodné aktivaci a uvolnění vysokotlakého spreje.

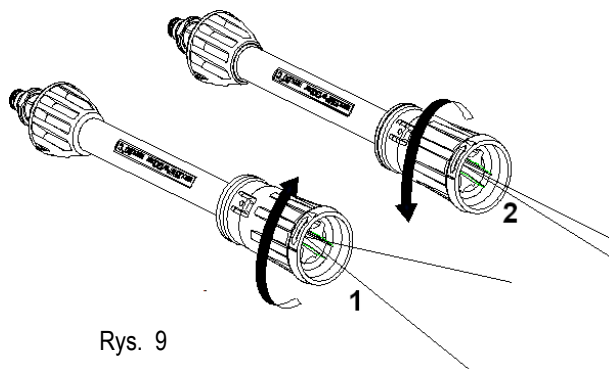
Před zahájením práce nastavte zámek do polohy (**odemknutí/otevření visacího zámku na rys. 8**).



Rys. 8

Nastavitelná rozprašovací tryska

Nastavitelná rozprašovací tryska umožňuje různé typy postřiku od plného proudu **1 (rys. 9)** až po přímý postřikovací proud **2 (rys. 9)**. Při použití dřevěného podlahového čističe, vlečky, vozidel atd. vždy začněte stříkací pistolí a začněte stříkat s bezpečnou vzdáleností nejméně 90 cm, aby nedošlo k poškození povrchu vyčištěného materiálu. Vždy začněte sprchou v testovací oblasti bez lidí a předmětů.

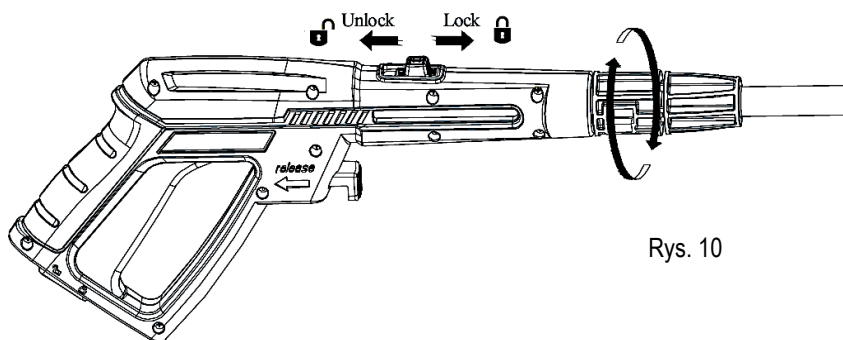


Rys. 9

VAROVÁNÍ! Vysokotlaké trysky mohou být nebezpečné, pokud se používají nesprávně. Nesměřujte proud na lidi, živá elektrická zařízení ani na samotné zařízení. Nemířte na sebe ani na ostatní, abyste si vyčistili oblečení nebo boty!

Zámek rozprašovací trysky

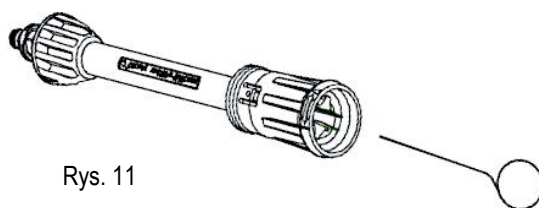
V pistolovém gripu je instalován další zámek, který udržuje rozprašovací trysku v pevné poloze. Když je postřikovací tryska instalována v trysce, přesuňte blokovací páku do polohy **Zamknout (zavřený visací zámek)**. Před výměnou trysky nastavte tlačítko zámku do polohy **Odemknout**, abyste mohli nainstalovat bezpečnou výměnu trysky nebo kartáče. (rys. 10)



Rys. 10

Čištění trysky

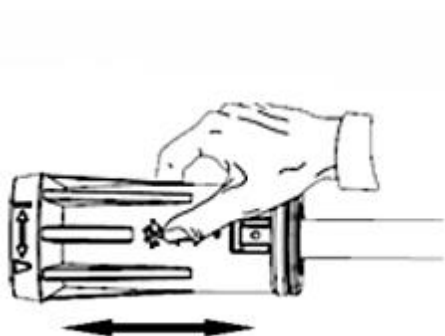
Během provozu trysky se může stát, že částice nečistot mohou ucpnout trysku. Použijte čep, který je součástí sady: Umístěte trysku do provozní polohy (nízký tlak) a potom pomocí kolíku otevřete trysku. Pro hladší provoz trysky pravidelně používejte mazivo, které se nerozpouští ve vodě. (rys. 11)



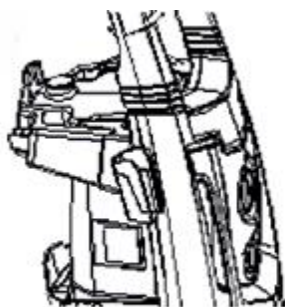
Rys. 11

Použití detergentů

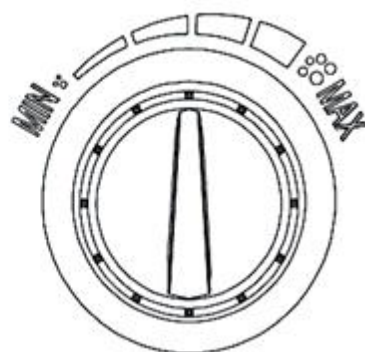
- Vestavěný dávkovač detergentů umožňuje aplikovat mnoho forem tekutého detergentu na různé pracovní plochy.
- Prací prostředek je odsáván z nádrže, když je trubka v nízkotlaké poloze. Nasaďte nastavitelnou trysku na pistolí a odšroubujte ji co nejdále, aby byla tlaková myčka v nízkotlakém režimu (rys. 12).
- Sejměte uzávěr nádrže na prací prostředek a naplňte nádrž na prací prostředek pouze tekutým čisticím prostředkem (rys. 13). Neředte čisticí prostředek vodou v nádrži.
- Tlakový čistič automaticky mísí vodu a čisticí prostředek.
- Pokud potřebujete snížit množství čisticího prostředku, který podáte během čištění, otočte knoflíkem proti směru hodinových ručiček, abyste snížili spotřebu čisticího prostředku (MIN). Otáčením knoflíku ve směru hodinových ručiček se zvyšuje používání čisticího prostředku. (rys. 14).
- Po použití čisticího prostředku na pracovní ploše otočte nastavitelnou trysku směrem ke konci "i" a nastříkejte čisticí prostředek z povrchu postřikem vysokotlaké kapaliny (rys. 12). V režimu vysokého tlaku tlakový čistič nevydávkuje čisticí prostředek.



Rys. 12



Rys.13



Rys.14

POZOR! Nedovolte, aby prací prostředek vyschl v částech podložky a v příslušenství. Po dokončení práce opláchněte celý systém ostříkovače čistou vodou.

POZOR! Používejte pouze čisticí prostředky určené pro tlakové myčky. Biologicky rozložitelné detergenty jsou speciálně navrženy tak, aby chránily životní prostředí.

Spusťte zařízení

POZOR! Přístroj je určen pouze pro použití se studenou vodou! Přístroj nepřipojujte k horké vodě!

Práce s tlakovým čističem:

- Připojte podložku ke zdroji studené vody.
- Zkontrolujte, zda je VYPÍNAČ v poloze VYPNUTO.
- Připojte hadici ke vstupní přípoje.
- Vložte nastavitelnou rozprašovací trysku do pistole.
- Připojte vysokotlakou hadici k vysokotlaké výstupní přípoje.
- Připojte vysokotlakou hadici k pistoli.
- Připojte pistoli k určené trysce čisticího prostředku.
- Zcela otevřete ventil přívodu vody.
- Před zapnutím přístroje stiskněte spoušť na pistoli a odvzdušněte veškerý zbývající vzduch z čerpadla a hadice.
- Spusťte tlakový čistič otočením VYPÍNAČE do polohy ZAPNUTO a stiskněte spoušť. **POZOR! Motor neběží nepřetržitě, ale pouze při stisknutí výpustného otvoru.**

VAROVÁNÍ: NEBEZPEČÍ INJEKCE! Přístroj začne postříkovat po stisknutí spouště. Po vypnutí přístroje po jeho použití je hadice a přístroj stále pod vysokým tlakem. Mířit zbraň v bezpečném směru a zmírnit přetlak. Nikdy nesměřoval vysokotlaký proud vody na lidi ani zvířata.

Automatické zapnutí/vypnutí

Tlakový čistič je vybaven automatickým vypínačem. Tlakový čistič funguje pouze v případě, že je vypínač v poloze ZAPNUTO a spoušť pistole je stlačena. Když je spoušť uvolněna, aby se rozprašovací pistole zastavila před postříkem vodou, automaticky se vypne motor automatického čištění tlaku. Opětovným stisknutím spouště obnovíte používání podložky. Chcete-li podložku přestat používat, uvolněte spoušť a přístroj VYPNĚTE. Přístroj by měl být zcela vypnutý, pokud není používán nebo ponechán bez dozoru.

Odvzdušněte pistoli

Před použitím pračky je velmi důležité odvzdušnit pistoli. Chcete-li pistoli odvzdušnit, jednoduše připojte zahradní hadici k tlakové podložce a před zapnutím elektrické energie stiskněte spoušť. To umožňuje před použitím odstranit vzduch zachycený v tlakoměru a pistoli. Držte spoušť asi jednu minutu, aby se přebytečný vzduch mohl dostat ven. Během tohoto postupu bude voda protékat pistolí při nízkém tlaku.

Po použití tlakové myčky

- Přepněte VYPÍNAČ do polohy VYPNUTO.
- Vypněte přívod vody.
- Před odpojením vysokotlaké hadice od ostříkovače nasměrujte pistoli v bezpečném směru, abyste vypustili vodu, která zůstává pod vysokým tlakem.
- Odpojte vysokotlakou hadici od pistole.
- Odpojte zahradní hadici od napájení.
- Odstraňte přebytečnou vodu z čerpadla nakláněním jednotky na vstupní a výstupní stranu.
- Vyjměte filtr z připojovacího dudlíku a opláchněte jej vodou, abyste odstranili nečistoty.
- Vyjměte zásobník čisticího prostředku a opláchněte jej pod tekoucí vodou.
- Odstraňte veškerou zbývající vodu ze všech částí pračky a jejího vybavení.
- Aktivujte zámek pistole.

ČIŠTĚNÍ, ÚDRŽBA A SKLADOVÁNÍ.



Po použití přístroj vyčistěte.



POZOR! Před prováděním jakékoli kontroly nebo údržby se vždy ujistěte, že je přístroj vypnutý a odpojený od sítě.

Im kartáčem, kartáčem nebo hadříkem vyčistěte kryt od prachu, můžete vyčistit tlakovou myčku stlačeným vzduchem.

Je přijatelné čistit vlhkým hadříkem, ale pouze v případě, že přístroj okamžitě po tomto úkonu vyschne. Chraňte kovové díly olejem.

Větrací otvory pravidelně čistěte stlačeným suchým vzduchem. Nevkládejte ostré předměty do větracích otvorů.

Když jste hotovi, musíte:

- Otřete větrací otvory a nechte je bez nečistot.
- Otřete podložku suchým hadříkem.
- Nenechávejte napájecí kabel přístroje ohnutý.
- Demontujte vypouštěcí hadici.



POZOR! Nikdy nepoužívejte agresivní nebo korozivní čisticí prostředky, protože by mohly poškodit plastové části přístroje.

Čisticí prostředky a rozpouštědla, jako je benzín, tetrachlorid uhlíku, chlorovaná čisticí rozpouštědla, amoniak a čisticí prostředky pro domácnost, které obsahují amoniak, mohou poškodit plastové součásti.

Skladování

Pozor! Podložku skladujte v dobře větrané místnosti na suchém, bezprašném místě nad 0 °C.

Uložte pouze pracovní zařízení; před uložením opravte případné poruchy.

- Přístroj uchovávejte vždy mimo dosah dětí.

DOPRAVA

Před přesunem zařízení vždy odpojte ze sítě.

Zajistěte stroj dopravníkovými pásy pro přepravu a pokud je to možné, přepravte zařízení v původním obalu.

Chcete-li zmenšit velikost podložky, odpojte vypouštěcí hadici.

ZKONTROLUJTE A DIAGNOSTIKUJTE PROBLÉMY

Problém	Možná příčina	Řešení problému
Přístroj se nezapne	Bez napájení	Zkontrolujte, zda je přístroj připojen k napájení.
	Žádné síťové napětí.	Zkontrolujte zásuvku, kabel, kabel, zástrčku, pojistku a v případě potřeby zavolejte elektrikáře.
	Porucha spínače ZAPNUTÍ/VYPNUTÍ.	Nechte ji opravit servisním střediskem.
	Opotřebením uhlíkových kartáčů.	
	Porucha motoru.	Zkuste připojit podložku bez prodlužovacího kabelu nebo vyměňte prodlužovací kabel.
	Poškozený prodlužovací kabel.	
Přístroj pracuje přerušovaně.	Poškozený napájecí kabel.	V případě potřeby zkontrolujte kabel - vyměňte jej.
	Žádný kontakt uvnitř přístroje.	Oprava v servisním středisku.
	Vadný VYPÍNAČ.	
	Spínač přetížení bude fungovat.	Nechte přístroj 5 minut vychladnout.

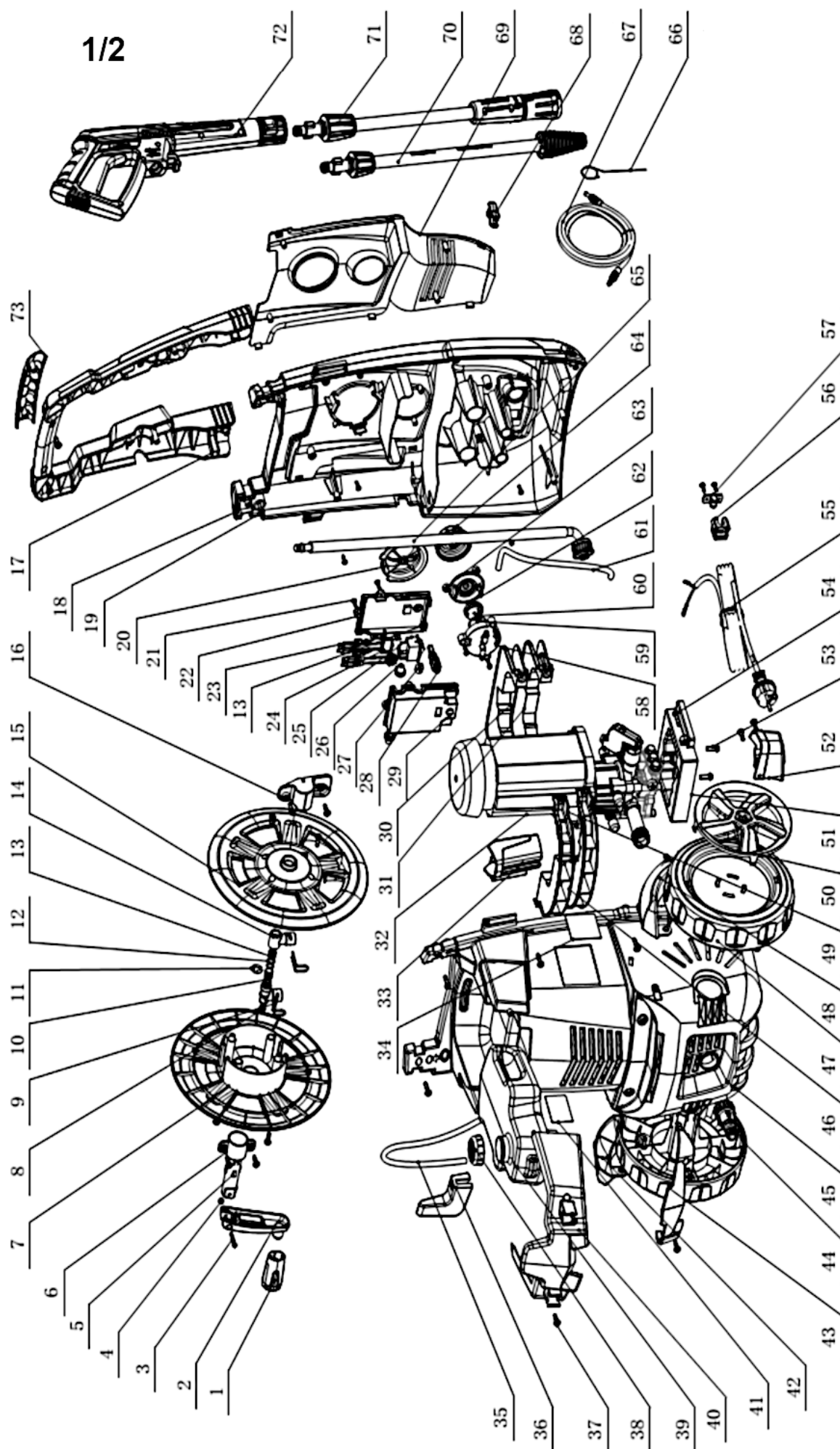
Problém	Možná příčina	Řešení problému
Pojistky vyfukují.	Pojistka je příliš slabá.	Připojte k elektrickému obvodu chráněnému podle výkonu tlakové myčky.
Nadměrný pracovní tlak.	Tryska je částečně ucpaná.	Vyměňte trysku.
Změna pulzního tlaku.	Vzduch ve vodní hadici nebo v čerpadle.	Nedostatečné zásobování vodou.
	Nedostatečné zásobování vodou.	Vypněte jednotku, spusťte stroj s otevřeným průtokem vody při nízkém tlaku, dokud se normální pracovní tlak nestabilizuje.
	Ucpaný filtr.	
	Tlaková nebo ohnutá přívodní hadice vody.	Zkontrolujte hadici.
	Vysokotlaká hadice je příliš dlouhá.	Zkontrolujte konformitu přípojky vody se specifikacemi.
Tlak je příliš nízký, ale stabilní. Poznámka: Různé typy přidavných zařízení mohou způsobit nízký tlak.	Opotřebovaná tryska.	Vyměňte trysku.
	Sací nebo vypouštěcí ventil je ucpaný nebo opotřebovaný.	Vyčistěte nebo vyměňte ventily.
Motor se spustí, ale pracovní tlak není dosažen.	Bez přívodu vody.	Připojte přívod vody.
	Filtr je ucpaný.	Vyčistěte filtr.
	Tryska je ucpaná.	Vyčistěte trysku.
Podložka se spustí automaticky.	Netěsné čerpadlo / rukojeť.	Obraťte se na servis NAC.
Z přístroje vychází voda.	Čerpadlo neuniká.	Příjemný standard je 6 kapek za minutu. V případě vážného úniku kontaktujte servis NAC.
Horké pouzdro přístroje.	Přístroj je přehřátý.	Zastavte provoz a počkejte nejméně 10 minut.

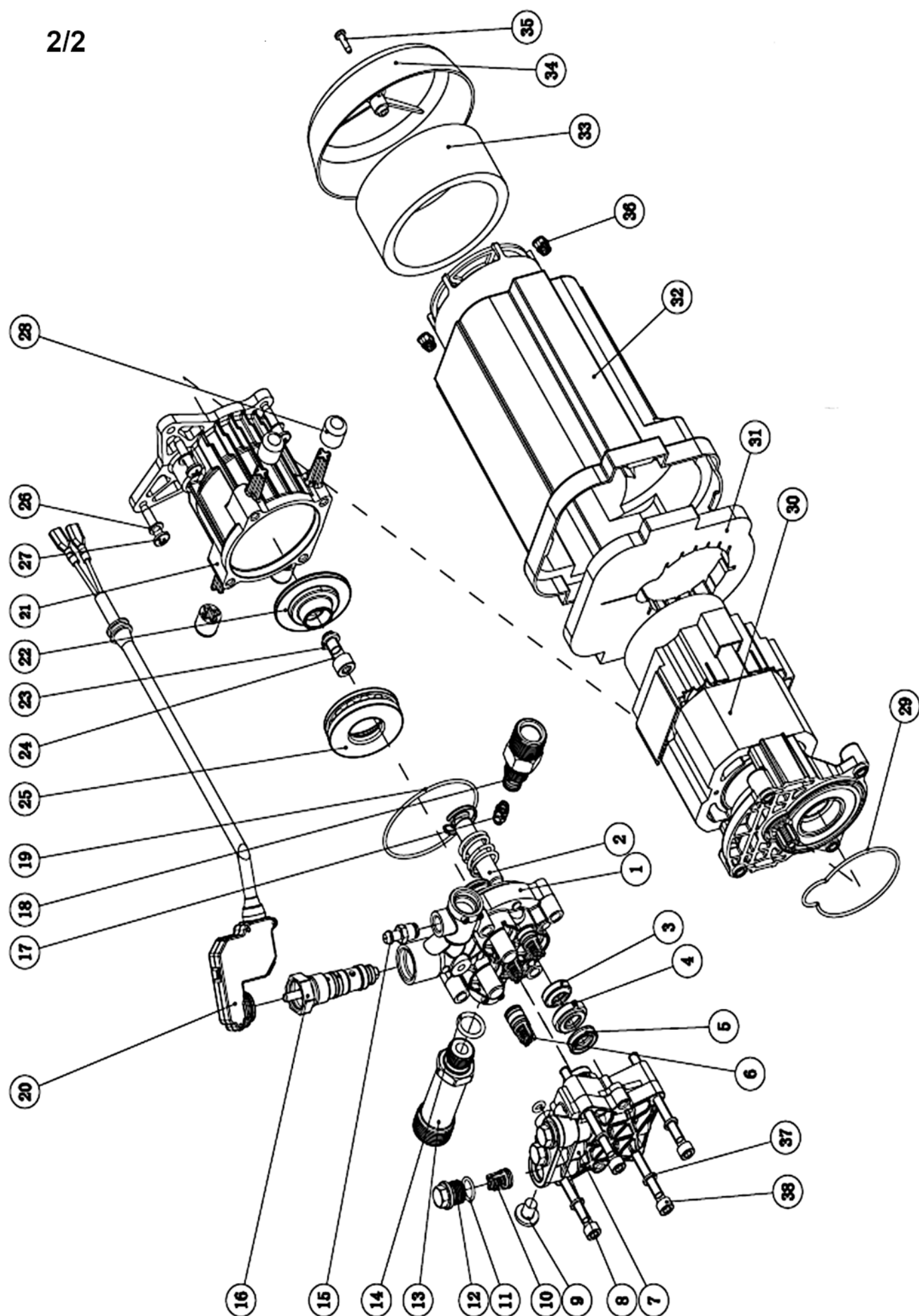
Pozor! Při suchém chodu po dobu delší než 2 minut dojde k poškození vysokotlakého čerpadla. Pokud přístroj nenatlakuje do 2 minut, vypněte tlak otočením spínače do polohy VYPNUTO.

ZÁRUKA A SERVIS

Zakoupený produkt je určen pouze pro amatérské (hobby) použití. V případě použití elektrického nástroje k jiným účelům (komerčním, profesionálním) to povede ke ztrátě odpovědnosti ručitele za zakoupené zařízení. Informace o záručních a servisních sítích NAC naleznete v přiloženém záručním listu.

Nezapomeňte, že po každém použití musí být přístroj vyčištěn. Udržování zařízení v čistotě zajišťuje dlouhodobý a spolehlivý provoz. Čištění, údržba a pravidelné kontroly nejsou opravami. Autorizované služby NAC mohou tyto činnosti provádět jako placenou službu.







ES prohlášení o shodě

Výrobce:

název: **NAC Sp. Z o.o.**
adresa: Al. Krakowska 39, 05-090 Raszyn, Polsko

s plnou odpovědností prohlašuje, že stroj:

název: **Tlakový čistič**
model: **PWE 220-LN**
sériové číslo: **025 21 7510482775 0000 000001–025 24 7510482775 0000 999999**

splňuje základní požadavky:

- Směrnice o strojních zařízeních **MD 2006/42/ES**,
- Směrnice **EMC 2014/30/EU**,
- **NEE** směrnice o hluku **2000/14/ES**, příloha v a **2005/88/ES**,
- Směrnice **RoHS 2011/65/EU**,

splňuje následující harmonizované normy:

- EN 60335-1:2012/A13:2017,
- EN 60335-2-79:2012,
- EN 62233:2008,
- EN 55014-1:2017,
- EN 55014-2:2015,
- EN 61000-3-2:2014,
- EN 61000-3-3:2013.

2000/14/ES: Použije se postup posuzování shody podle přílohy V.

- Naměřená maximální hladina akustického výkonu L_{WA} je 88 dB(a),
- Garantovaná hladina akustického výkonu L_{WA} je 89 dB(a).

Místo předložení a uložení technické dokumentace:

NAC Sp. Z o.o.
Al. Krakowska 39,
05-090, Raszyn

Jarosław Malinowski
Technický a certifikační ředitel

Raszyn, 5. Května 2021



ZÁRUKA

Vážení,

děkujeme vám za zakoupení našeho produktu a blahopřejeme vám ke správné volbě. Zařízení, které jste si zakoupili, bylo navrženo a vyrobeno s využitím nejnovějších technologií a představuje prvotřídní standardy kvality a spolehlivosti a zároveň je šetrné k životnímu prostředí.

Rádi bychom vás upozornili na povinnost důkladně se seznámit s postupy uvedení do provozu a obsluhy před použitím zařízení; tyto postupy jsou uvedeny v návodu k obsluze dodaném se zařízením.

 **801 044 450**

Infolinka je v provozu od pondělí do pátku od 8 do 15 hodin. Náklady na volání podle tarifů jednotlivých síťových operátorů.

Naše specializovaná servisní síť vám poskytne veškerou potřebnou pomoc v oblasti technického a provozního poradenství.

Užitečné servisní informace a seznam autorizovaných servisních středisek najdete na webových stránkách:

 **serwis.nac.com.pl**

1. Společnost NAC zaručuje efektivní provoz jednotky v souladu s technickými a provozními podmínkami popsány v návodu k obsluze.
2. Spotřebiteli („tj. fyzické osobě, která provádí právní úkon s podnikatelem, který přímo nesouvisí s jeho podnikatelskou nebo profesní činností“) je poskytována záruka po dobu 24 měsíců a podnikateli („tj. fyzické osobě, právnické osobě a organizační složce, která vykonává podnikatelskou nebo profesní činnost vlastním jménem) po dobu 12 měsíců“. Po uplynutí této doby má uživatel nárok na opravu za úplat. Na baterie se záruka nevztahuje.
3. Všechny závady, které se projeví během záruční doby v důsledku vad materiálu, montáže nebo zpracování, budou bezplatně opraveny.
4. Základem pro získání záruční ochrany je doklad o zakoupení zařízení od autorizovaného distributora NAC spolu s podepsaným výtiskem tohoto záručního listu vydaného oficiálním **autorizovaným distributorem NAC** v den prodeje. Záruční ochrana nebude poskytnuta, pokud je záruční list certifikován/orazítkován společností, která není autorizovaným distributorem NAC. Tato záruka platí pro území Polské republiky.
5. Závady na zařízení, na které se vztahuje záruka, budou odstraněny do 14 pracovních dnů od převzetí v autorizovaném servisním středisku NAC. Ve výjimečných případech může být tato lhůta prodloužena na 30 pracovních dnů.
6. Z důvodů, které ručitel nemůže ovlivnit, může být výše uvedená lhůta prodloužena, zejména pokud výrobek vyžaduje dodatečné ověření/zkoumání nebo pokud nastanou okolnosti vyšší moci, které znemožňují její dodržení, např.: povodně, požár, stávky, přírodní katastrofy, omezení dovozu atd.
7. Záruka se nevztahuje na činnosti, jako je montáž, údržba, pravidelný servis, seřízení a čištění, jakož i na kontroly, výměny oleje a filtrů, včetně materiálů a dílů použitých k výše uvedeným činnostem. Tyto činnosti lze provádět za poplatek. Záruka se nevztahuje na přirozené opotřebení nebo poškození baterií v důsledku běžného používání.
8. Pro odstranění závad nebo poškození je třeba zařízení spolu s dokladem o koupi a platným záručním listem doručit do: nejbližšího autorizovaného servisního střediska nebo využít výhodného systému "door to door" nebo do místa nákupu. Zařízení by mělo být předem vyčištěno. Servis/obchod může odmítnout opravit nevyčištěné zařízení. Pokud má být zařízení odesláno, je nutné ze zařízení před předáním kurýrovi nebo prodejci vylít provozní kapaliny (palivo a olej). Balení musí zajistit bezpečnou přepravu, doporučuje se originální balení.
9. Způsob vyřízení reklamace určuje ručitel. Po dobu trvání záruční opravy není ručitel povinen dodat náhradní zařízení.
10. Tato záruka platí za předpokladu, že je zařízení řádně provozováno a udržováno a v souladu s přiloženým návodem k obsluze.
11. Uživatel je povinen se okamžitě zdržet používání poškozeného zařízení. Další provoz poškozeného zařízení může způsobit další poruchy a ohrozit zdraví nebo život uživatele nebo třetích osob.
12. Záruka se nevztahuje na škody způsobené: mechanickým poškozením, nesprávným používáním, úpravami a opravami provedenými neoprávněnými osobami. To platí i pro montáž a používání nesprávných dílů a filtrů, maziv, olejů a paliv.
13. Zničení případných záručních pečeti nebo štítku se sériovým číslem může být důvodem k odmítnutí záruky.
14. Záruka se nevztahuje na závady způsobené bleskem, požárem, povodní nebo jinými přírodními katastrofami.
15. Záruka se nevztahuje na spotřební a přirozeně se opotřebovávající díly, které podléhají opotřebení během provozu a jejichž stav musí uživatel kontrolovat, jako jsou: klínové řemeny, žárovky, filtry, zapalovací svíčky, pojezdová kola, nože a řezací čepele, rukojeti nožů, žací hlavice, řezací řetězy, vodítka řetězů, ovládací kabely, drážky a přetěžovací kolíky.
16. Společnost NAC nenes odpovědnost za přímé nebo nepřímé škody, ztráty nebo náklady vyplývající z používání nebo nemožnosti používat zařízení k jakémukoli účelu.
17. Pokud je nutné před provedením opravy provést na zařízení údržbové práce, může je servis/obchod se souhlasem uživatele/reklamujícího provést za úplat.
18. Pokud se při opravě zjistí, že je nutné vyměnit součásti související s bezpečností uživatele nebo třetích osob (včetně řezných nožů, řetězů, vodítek, ochranných krytů řezných součástí a dalších součástí souvisejících s bezpečností), je servisní středisko povinno tyto součásti vyměnit, i když je to se souhlasem uživatele/reklamujícího zpoplatněno. V případě odmítnutí servis vrátí výrobek bez provedení opravy.
19. Záruka se nevztahuje na případné škody na předmětech nebo osobách.
20. Záruka na prodávané zboží nevylučuje, neomezuje ani nepozastavuje práva kupujícího, který je fyzickou osobou, podle ustanovení o odpovědnosti za nesoulad zboží se smlouvou.

.....
Název zařízení *

.....
Model *

.....
Datum prodeje *

.....
Výrobní číslo zařízení *

.....
Výrobní číslo motoru

Prohlašuji, že jsem si přečetl/a návod k obsluze a záruční list. Zakoupené zařízení jsem obdržel v provozuschopném stavu, kompletní, s dokladem o koupi.

Čitelný podpis kupujícího

.....
Razítko a čitelný podpis prodávajícího *¹

* Vyplní prodávající

***¹ Prohlašuji, že jsem oficiálním autorizovaným distributorem zařízení NAC.**

Uvedení nepravdivého údaje subjektem, který není autorizovaným distributorem zařízení NAC, může mít za následek trestní odpovědnost prodávce podle čl. 271 a čl. 286 Trestního zákoníku.

P.Č.	Data	Popis opravy	Razítko firmy
	Datum ohlášení zařízení		
	Datum dokončení opravy		
	Datum vydání zařízení		
	Datum ohlášení zařízení		
	Datum dokončení opravy		
	Datum vydání zařízení		
	Datum ohlášení zařízení		
	Datum dokončení opravy		
	Datum vydání zařízení		
	Datum ohlášení zařízení		
	Datum dokončení opravy		
	Datum vydání zařízení		

OBJEVTE NOVÉ MOŽNOSTI

NAC
NEW AMERICAN CONCEPT



Vážený zákazníku,



v případě záručních a servisních záležitostí nás prosím kontaktujte prostřednictvím webových stránek.

serwis.nac.com.pl



Fotografie a popisy v tomto návodě jsou majetkem společnosti NAC. Podle Sb. z. 94 č. 24, položka 83, oprava: Sb. z. 94 č. 43, položka 170, je kopírování, zpracování a šíření těchto materiálů jako celku nebo jejich částí bez souhlasu NAC zakázáno a představuje porušení autorských práv.

Tento návod na obsluhu neuvádí vlastnosti zakoupeného zařízení, na které se vztahuje, pokud nemají přímý vliv na způsob jeho používání, a proto se konkrétní technické údaje uvedené v návodě mohou změnit, za což společnost NAC nenese odpovědnost.