

NÁVOD NA OBSLUHU A ZÁRUČNÝ LIST

TLAKOVÝ ČISTIČ

Model: PWE220-LN



SERWIS.NAC.COM.PL

KOMPLEXNÁ SERVISNÁ OBSLUHA



Zabezpečíme vám svätý pokoj



TLAKOVÝ ČISTIČ

Model: PWE220-LN

Výrobca: NAC Sp. z o.o.
Al. Krakowska 39, 05-090 Raszyn
tel: +48 22 314 93 00
www.nac.com.pl, bok@nac.com.pl

Centrálly servis - sklad
Strobów 2E, 96-100 Skierniewice
tel. 801 044 450, +48 22 314 93 00
serwis.nac.com.pl, serwis@nac.com.pl



Pozor!

**Kým začnete náradie montovať alebo prevádzkovať,
prečítajte si tento návod na použitie.**

Prístroj je určený na obsluhu priestoru okolo domu.

**Používanie zariadenia na profesionálne, poloprofesionálne alebo komerčné účely
ruší platnosť záruky.**

OBSAH

Obsah 3
Technické údaje 3
Opis grafických strán a piktogramov 4
Všeobecné bezpečnostné predpisy 5
Špecifické bezpečnostné predpisy 7
Bezpečnosť a zodpovednosť výrobcu 8
Zostatkové riziko 8
Aplikácia 8
Pred prvým spustením 9
Servis 10
Čistenie, údržba a skladovanie 14
Doprava 14
Kontrola a diagnostika problémov 14
Záruka a servis 15
Montážne diagramy 16
Vyhlásenie o zhode 18
Poznámky 19
Záručné podmienky 22
Záručný list 23

ŠPECIFIKÁCIE

TLAKOVÝ ČISTIČ	
Typ, model	PWE220-LN
Typ motora	Elektrické
Menovitý výkon	2200 W
Menovité napätie	230 VOLT/0V
Frekvencia dodávky	50 Hz
Maximálna teplota prívodu vody	50 °C.
Minimálny vstupný tlak vody	1.2 MPa (12 bar)
Čerpadlo	Hliník s integrovaným systémom Auto Stop
Menovitý tlak	120 bar
Maximálny pracovný tlak	170 bar
Maximálna účinnosť	7.5 l/min
Menovitá kapacita	6.5 l/min
Zásobník čistiaceho prostriedku	Vstavaná nádrž na čistiaci prostriedok
Kapacita nádrže čistiaceho prostriedku	1.1 l
Trieda elektrickej ochrany	II
Stupeň ochrany IP	IPX5
Hladina akustického tlaku LpA; neistota merania	74.6 dB(a); K = 3 dB (a)
Hodnota vibrácií prenášaných strojom a pôsobiacich na horné končatiny obsluhy ahv, EQ; neistota merania	A _{front_hv_EQ} 2.089 m/s ² , k=1.5 m/s ²
Zaručená hladina akustického výkonu LWA	89 dB (a)
Hmotnosť	11.5 kg
Rok výroby	2021

Zariadenie pozostáva z:

- tlakový čistič,
- rukoväť,
- koleso,
- vysokotlaková hadica,
- zbraň,
- predlžovací kus,
- nastaviteľná tryska,
- návod na obsluhu,
- Vyhlásenie o zhode ES,
- záručný list.



1. Pozor! Nebezpečenstvo. Buďte veľmi opatrní.
2. Pozor! Nebezpečenstvo úrazu elektrickým prúdom.
3. Dôležité! Prečítajte si pokyny a dodržiavajte varovania.
4. Pred opravou alebo údržbou odpojte napájací zdroj.
5. Nepoužívajte na vlhkých miestach.
6. Poznámka: Hrozí nebezpečenstvo poranenia! Nezameriavajte sa na vodu na iných ľuďoch alebo zvieratá a neumiestňujte žiadnu časť tela do vodného toku. Netesná hadica a armatúry môžu spôsobiť zranenie v dôsledku vstrekovania vody pod tlakom, nezachytávajúce armatúry a hadicu.
7. Používajte ochranné okuliare a chrániče sluchu.
8. Pri prevádzke zariadenia vždy používajte protiprachové masky.
9. Poznámka: Používajte ochranné kombinézy.
10. Ak chcete znížiť riziko poranenia preklopením, držte tyč oboma rukami, kým je zariadenie zapnuté.
11. Zariadenie nepripájajte priamo do siete na vodu.
12. Zariadenie uchovávajte mimo dosahu detí.
13. Nevystavujte dažďu.
14. Druhá trieda elektrickej ochrany.
15. Elektrické spotrebiče nelikvidujte ako netriedený komunálny odpad. Všetky elektrické a elektronické výrobky, ktoré už boli použité, sa musia skladovať v špeciálne určenom úložnom zariadení. Táto požiadavka sa uplatňuje vo všetkých krajinách EÚ. Neumiestňujte takéto výrobky s netriedeným komunálnym odpadom. Pri výmene starého zariadenia za nové je predajca právne povinný vziať staré zariadenie k dispozícii aspoň bezplatne.

NEZABUDNITE:

- Počas prerušenia odpojte od zdroja napájania.
- V bezpečnej vzdialenosti od okolostojacich osôb.
- Noste ochranné rukavice.
- Používajte bezpečnostnú obuv.

Iné označenia na zariadení



Typový štítok



Varovania



Typový štítok sa nachádza na kryte jednotky.

Informácie uvedené v tomto štítku sú potrebné na identifikáciu príslušných náhradných dielov a servisných úkonov.

Tento návod by sa mal považovať za neoddeliteľnú súčasť stroja. Mal by sa skladovať na mieste, ktoré je pre neho určené, aby bol ľahko dostupný. Nezabudnite dať tento pokyn novému majiteľovi alebo používateľovi, ak zariadenie opätovne predáte alebo ho dáte niekomu inému.

Bezpečnostné pravidlá pre stroje a zariadenia s elektromotorom

Zariadenie sa považuje za vhodné na použitie v krajinách s miernym, rovnomerne vlhkým podnebím. Môže sa používať aj v iných krajinách.



VAROVANIE!

- ✓ Pozorne si prečítajte pokyny. Oboznámte sa s bezpečnostnými predpismi pre elektricky poháňané zariadenia a riadiace systémy a správnym používaním zariadenia.
- ✓ Nedodržanie nasledujúcich upozornení a bezpečnostných opatrení môže mať za následok úraz elektrickým prúdom, požiar a/alebo vážne zranenie.
- ✓ Tento návod si odložte na neskoršie použitie.
- ✓ Toto zariadenie nie je určené na používanie osobami (vrátane detí) so zníženou fyzickou, zmyslovou alebo mentálnou kapacitou alebo osobami bez skúseností alebo znalostí o spotrebiči, pokiaľ sa to nevykoná pod dohľadom alebo v súlade s pokynmi na používanie, ktoré poskytujú osoby zodpovedné za ich bezpečnosť.
- ✓ Zariadenie nepoužívajte deťmi, dospievajúcimi do 16 rokov alebo osobami, ktoré nie sú oboznámené s návodom na použitie zariadenia.

Bezpečnosť na pracovisku

- Udržujte pracovnú plochu upratanú a dobre osvetlenú. Poruchy a zlé osvetlenie prispievajú k nehodám.
- Elektrické zariadenie nepoužívajte vo výbušnom prostredí, ktoré je spôsobené horľavými kvapalinami, plynmi alebo prachom. Zariadenie môže vytvárať iskry, ktoré môžu vznietiť prach alebo výpary.
- Nedovoľte deťom a pozorovateľom používať elektrické motorové vybavenie. Rozptýlenie môže spôsobiť, že stratíte kontrolu nad zariadením. Elektrické záhradné zariadenie uchovávajte mimo dosahu okolostojacich osôb.
- Prevádzkovateľ alebo používateľ je zodpovedný za nehody alebo riziká pre iné osoby alebo životné prostredie.

Elektrická bezpečnosť


- Zástrčky elektrického náradia musia zapadnúť do zásuviek. Zástrčku nikdy neupravujte žiadnym spôsobom. Na elektrické náradie s ochranným uzemňovacím vodičom nepoužívajte žiadne predlžovacie káble. Absencia úprav zástrčiek a zásuviek znižuje riziko úrazu elektrickým prúdom.
- Nedotýkajte sa uzemnených alebo uzemnených povrchov, ako sú potrubia, ohrievače, radiátory ústredného kúrenia a chladničky. Ak sa dotknete uzemnených alebo uzemnených častí, riziko úrazu elektrickým prúdom sa zvýši.
- Nevystavujte elektrické zariadenia dažďu ani vlhkým podmienkam. Ak voda vnikne do elektrického náradia, zvyšuje sa riziko úrazu elektrickým prúdom.
- Nenapínajte spojovacie káble. Na prenášanie, vytiahnutie elektrického zariadenia alebo vytiahnutie zástrčky zo zásuvky nikdy nepoužívajte pripájací kábel. Pripájací kábel nepribližujte k zdrojom tepla, olejom, ostrým hranám alebo pohyblivým častiam. Poškodené alebo zamotané prepojovacie káble zvyšujú riziko úrazu elektrickým prúdom.
- Ak sa elektrické náradie používa vonku, pripájací kábel by sa mali rozšíriť o predlžovacie káble určené na vonkajšie použitie. Použitie predlžovacieho kábla znižuje riziko úrazu elektrickým prúdom.
- Ako ochrana pred zásahom elektrickým prúdom by sa malo používať zariadenie na zvyškový prúd (RCD). Použitie RCD znižuje riziko úrazu elektrickým prúdom. Zariadenie musí byť napájané zariadením na zvyškový prúd s menovitým prúdom nepresahujúcim 30 ma.
Poznámka: Výraz „zariadenie na zvyškový prúd (RCD)“ sa môže nahradiť výrazom „istič elektrického obvodu“ alebo „istič elektrického obvodu (ELCB)“.
- Držte elektrické náradie za izolovanú časť puzdra, pretože pracovná časť môže poškodiť skrytý elektrický drôt alebo jeho vlastný počas prevádzky. Kontakt nástroja so živým káblom môže spôsobiť zásah operátora elektrickým prúdom.
- Pred začiatkom práce skontrolujte napájací kábel. Nepracujte, ak je napájací kábel alebo predlžovací kábel opotrebovaný, strihaný alebo inak poškodený.
- Ak sa napájací kábel počas používania poškodí, vypnite zariadenie a vytiahnite ho zo sieťovej zásuvky.
- Zariadenie, ktoré pracuje v triede elektrickej ochrany I, musí byť pripojené k elektrickej inštalácii s ochranným kolíkom. To je nevyhnutné pre bezpečnosť používateľa.

Osobná bezpečnosť

- Buďte predvídateľní, pozorujte, čo robíte, a buďte rozumní pri práci s elektrickým zariadením. Zariadenie nepoužívajte, ak ste unavení alebo pod vplyvom drog, alkoholu alebo liekov. Moment nepozornosti pri používaní elektrického náradia môže spôsobiť vážne zranenie.
- Musia sa používať ochranné prostriedky. Vždy používajte ochranné okuliare. Používanie ochranných prostriedkov, ako je maska proti prachu, protišmyková obuv, prilba alebo ochrana sluchu, za vhodných podmienok zníži zranenie osôb.
- Treba sa vyhnúť neúmyselnému spusteniu. Pred pripojením k zdroju napájania a/alebo pred pripojením batérie sa uistite, že spínač elektrického náradia je v polohe vypnuté. Pred zdvihnutím alebo premiestnutím zariadenia sa uistite, že je napájací kábel odpojený od

elektrickej siete a vypínač je v polohe: „vypnuté“. Pohyb elektrického zariadenia prstom na vypínači alebo pripojenie k elektrickej sieti, keď je zapnutý vypínač, môže spôsobiť nehodu.

- Pred spustením elektrického náradia je potrebné odstrániť všetky tlačidlá. Ak necháte kľúč v rotujúcej časti elektrického náradia, môže dôjsť k zraneniu osôb.
- Nepozerajte príliš ďaleko. Musíte stáť pevne a udržiavať rovnováhu po celú dobu. To umožní lepšiu kontrolu v nepredvídateľných situáciách.
- Oblečte sa vhodne. Nenoste voľné oblečenie alebo šperky. Udržujte vlasy, oblečenie a rukavice v blízkosti pohyblivých častí. Voľné oblečenie, šperky alebo dlhé vlasy sa môžu zachytiť pohybujúcimi sa časťami.
- Pri práci držte náradie za prídavné rukoväte, ak sú vo výbave. Strata kontroly nad nástrojom nesie riziko zranenia.

 **Napriek použitiu bezpečného dizajnu konštrukčnými, ochrannými opatreniami a dodatočnými ochrannými opatreniami je počas prevádzky vždy riziko zvyškového poranenia.**

Používanie a starostlivosť o zariadenie

- Nepreťažujte elektrické náradie. Použite náradie s výkonom potrebným na vykonanie práce. Správne elektrické náradie vám umožní pracovať lepšie a bezpečnejšie pod zaťažením, pre ktoré bolo navrhnuté.
- Nepoužívajte elektrické náradie, ak ho spojka nezapojí a neodpojí. Akékoľvek zariadenie, ktoré nie je možné zapnúť alebo vypnúť pomocou konektora, je nebezpečné a musí sa opraviť.
- Pred každým nastavením, výmenou dielov alebo uskladnením odpojte zástrčku od zdroja napájania elektrického náradia a/alebo odpojte batériu. Takéto preventívne bezpečnostné opatrenia znižujú riziko náhodného spustenia elektrického náradia.
- Keď sa elektrické náradie nepoužíva, udržiajte ho mimo dosahu detí. Nedovoľte nikomu, aby sa oboznámili s elektrickým náradím alebo touto príručkou, aby ho používal. Elektrické náradie a vybavenie sú nebezpečné v rukách nevyškolených používateľov.
- Elektrické náradie sa musí udržiavať. Skontrolujte, či nie sú pohyblivé časti zarovnané alebo či nie sú navzájom spájané, či nie sú prasknuté časti a či nie sú prítomné iné faktory, ktoré by mohli ovplyvniť činnosť elektrického náradia. Ak zistíte poškodenie, pred použitím opravte elektrické náradie. Príčinou mnohých nehôd je neprofesionálny spôsob opravy a/alebo údržby elektrického náradia.
- Pred použitím zariadenia vymeňte všetky chybne, opotrebované alebo poškodené časti. Ak sa výstražné značky na jednotke stanú nečitateľnými alebo poškodenými, vymeňte ich.
- Výstražné štítky a náhradné diely si môžete objednať u NAC servisu a autorizovaných predajcov.
- Používajte elektrické náradie, vybavenie, pracovné náradie atď. v súlade s touto príručkou, pričom zohľadnite podmienky a typ prác, ktoré sa majú vykonať. Použitie elektrického náradia spôsobom, ktorý nie je určený, môže byť nebezpečné.

Prevádzka a prevádzka bezdrôtového zariadenia a elektrického náradia

- Pred vložením batérií do elektrického náradia sa uistite, že vypínač elektrického náradia je v polohe „OFF“. Vloženie batérií do elektrického náradia, keď je vypínač v polohe „on“ (Zap.), môže spôsobiť vážne zranenie.
- Používajte iba nabíjačku odporúčanú výrobcom. Použitie nabíjačky na nabíjanie iných typov batérií môže spôsobiť požiar.
- Nikdy nepoužívajte iné batérie ako tie, ktoré odporúča výrobca. Použitie iných batérií môže spôsobiť vážne zranenie alebo požiar.
- Keď sa elektrické náradie nepoužíva, vyberte batériu. Batériu uchovávajte mimo dosahu kovových predmetov, ako sú papierové spony, mince, klince, skrutky atď., ktoré môžu skratovať svorky akumulátora. Skrat pólov akumulátora môže spôsobiť popáleniny alebo požiar.
- V extrémnych podmienkach môže batéria uniknúť. Je nevyhnutné vyhnúť sa kontaktu s ním. Ak náhodou narazíte do kontaktu s kvapalinou, okamžite ich opláchnite vodou. Ak tekutina vnikne do očí, okamžite kontaktujte lekára. Kvapalina unikajúca z batérie môže spôsobiť podráždenie alebo popáleniny.
- **POZOR!** Nabíjačky a napájacie zdroje pre batériové zariadenia sú určené pre vnútorné použitie v suchom prostredí.
- Je zakázané používať nabíjačky a napájacie zdroje vonku alebo v miestnostiach s vysokou vlhkosťou, ako sú kúpeľne alebo pivnice.

 **Nebezpečenstvo zásahu elektrickým prúdom a/alebo poškodenia zariadenia.**

Opravte

Ak je zariadenie poškodené alebo ak sa vyskytnú abnormálne vibrácie, okamžite ho zastavte, vytiahnite zástrčku zo sieťovej zásuvky. Pred pokračovaním opravte náradie poháňané motorom. Ak nemáte potrebné znalosti a autoritu, musíte mať potrebné opravy vykonané kvalifikovanou osobou, ktorá používa iba originálne náhradné diely, najlepšie špecializovaný servis; odporúča sa, aby ste používali služby autorizovaného poskytovateľa služieb NAC. Tým sa zabezpečí, že elektrické náradie je stále bezpečné.

 **POZNÁMKA:**

**Riziko uškrtienia detí pri hraní s obalom.
Obal uchovávajte mimo dosahu detí.**

**Varovanie**

- Dodržiavajte všetky bezpečnostné pokyny, pokyny, popisy a údaje dodané s elektrickým náradím. V opačnom prípade môže dôjsť k úrazu elektrickým prúdom, požiaru a/alebo vážnemu zraneniu.
- Na čistenie zariadenia používajte mäkkú a suchú handričku. Nikdy nepoužívajte žiadny čistiaci prostriedok ani alkohol.
- Nepoužívajte prídavné zariadenia, ktoré nie sú špeciálne navrhnuté a odporúčané výrobcom pre toto zariadenie. Skutočnosť, že zariadenie môže byť namontované na elektrické náradie, nie je zárukou bezpečného používania.
- Používajte osobné ochranné prostriedky. V závislosti od typu práce by ste mali nosiť ochrannú masku pokrývajúcu celú tvár, ochranu očí, napr. ochranné okuliare, bezpečnostnú obuv, ochranný odev. Chráňte svoje oči pred vzdušnou cudzou hmotou a postriekaním, ktoré počas prevádzky unášajú kvapalné trysky. Protiprachová maska a ochranná respiračná maska musia filtrovať prach, ktorý sa počas prevádzky vznášal, a chrániť ústa pred striekajúcou vodou. Dlhodobé vystavenie hluku môže viesť k strate sluchu.
- VAROVANIE. Podložka je určená na použitie s bezpečnými čistiacimi prostriedkami, ako sú čistiace prostriedky pre domácnosť s pH 6-8 v príslušnom riedení podľa odporúčaní výrobcu. Používanie iných čistiacich prostriedkov môže mať nepriaznivý vplyv na bezpečnosť spotrebiča. Ako čistiaci prostriedok nepoužívajte kyseliny, benzín, petrolej ani iné horľavé kvapaliny. V prípade kontaktu s očami okamžite opláchnite veľkým množstvom vody, ak ste požití, okamžite kontaktujte lekára.
- Dodržiavajte pokyny na používanie a likvidáciu detergentov, ktoré používa ich výrobca.
- Pneumatiky a ich ventily by sa mali umývať vo vzdialenosti najmenej 30 cm, aby sa zabránilo poškodeniu prúdom vody pod tlakom. Prvým znakom takéhoto poškodenia môže byť zmena farby pneumatiky. Poškodené pneumatiky/ventily sú život ohrozujúce. Materiály obsahujúce azbest a iné nebezpečné látky sa nesmú striekať.
- Zariadenie položte na stabilný povrch.
- VAROVANIE. Zariadenie nepoužívajte v blízkosti iných osôb, pokiaľ nemajú na sebe ochranný odev.
- VAROVANIE. Vysokotlaková tryska môže byť nebezpečná, ak sa používa nesprávne. Prúd nesmie byť nasmerovaný na iných ľudí, elektrické zariadenie alebo samotné zariadenie.
- Nezameriavajte prúd na seba ani na iných, aby ste čistili oblečenie alebo obuv.
- Vysokotlakový čistič nesmú používať deti ani nevyškolení pracovníci.
- Z bezpečnostných dôvodov používajte iba originálne náhradné diely alebo diely schválené výrobcom.
- Nespúšťajte ostrekovač nasucho, pretože môže byť vážne poškodený.
- VAROVANIE. Používajte iba vysokotlakové hadice, armatúry a príslušenstvo odporúčané výrobcom. Toto sú bezpečnostné prvky používateľa zariadenia.
- Ostrekovač nepoužívajte, ak je poškodený napájací kábel alebo iná dôležitá časť zariadenia, napr. bezpečnostné komponenty, vysokotlakové potrubia, striekacia pištoľ.
- Ak sa používa predlžovací kábel, zástrčka a zásuvka musia byť odolné voči striekajúcej vode.
- VAROVANIE. Nesprávne predĺženie napájacieho kábla môže viesť k zásahu elektrickým prúdom.
- Ak pretlakový spínač nefunguje, je nevyhnutné vypnúť ostrekovač zo siete. Po viac ako 2 minútach sa teplota vody v okruhu zvýši a môže poškodiť tesnenia čerpadla.
- Podložka je určená na použitie vo vnútri a vonku.
- Pred nastavením, čistením, údržbou zariadenia alebo zamotaním kábla alebo v prípade poškodenia kábla zariadenie vypnite zariadenie a vytiahnite zástrčku zo sieťovej zásuvky.
- Pri používaní práčky držte pištoľ pevne oboma rukami.
- Držte rukoväť pevne pri pohybe podložky.
- Zariadenie nepoužívajte, ak sú v blízkosti iné osoby, najmä deti alebo domáce zvieratá.
- Udržujte bezpečnú vzdialenosť min. 5 metrov od ostatných ľudí. Zastavte prácu, ak sa blížia ostatní ľudia.
- Zariadenie nenamierte na seba ani na nikoho iného, kto sa počas práce náhodne dostane do blízkosti.
- V bezpečnej vzdialenosti od oblasti pokrytia elektrického náradia sa zdržujte v okolostojacich osôb. Každý, kto sa nachádza v blízkosti pracovného elektrického náradia, musí používať osobné ochranné prostriedky.
- Zariadenie nepoužívajte, ak sú káble poškodené alebo opotrebované.
- Poškodené zariadenie nepripájajte k zdroju napájania.
- Pred odpojením od elektrickej siete sa nedotýkajte poškodeného kábla. Poškodený kábel môže spôsobiť nebezpečenstvo úrazu elektrickým prúdom.
- Zariadenie neprenášajte za kábel.
- Vetracie otvory zariadenia pravidelne čistite. Ventilátor motora nasáva prach do puzdra a veľké nahromadenie prachu môže ovplyvniť prevádzku jednotky.
- Odpojte napájací zdroj (t. j. zariadenie odpojte zo siete):
 - ponechanie zariadenia bez dozoru,
 - pred kontrolou, čistením alebo opravou zariadenia,

- po zasiahnutí cudzím predmetom,
 - v prípade abnormálnych vibrácií.
 - Zariadenie používajte len pri dennom svetle alebo pri dobrom umelom osvetlení.
 - Nepracujte v daždi, najmä počas búrky.
 - Ostrekovač sa musí pripojiť k elektrickému systému vybavenému ochranou proti zvyškovému prúdu, ktorý preruší napájanie, ak zvodový prúd prekročí 30 ma za menej ako 30 ms.
 - VAROVANIE. Nesprávne predĺženie napájacieho kábla môže viesť k zásahu elektrickým prúdom.
 - Zástrčku prepojovacieho kábla vždy pripájajte len do zásuvky s ochranným kolíkom v elektrickom obvode so zvyškovou ochranou prúdu.
 - Ak je na ovládanie zariadenia potrebný predlžovací kábel, použite predlžovací kábel uzemnený a pripojený zástrčkou s uzemňovacím káblom typu: H05VV-F ALEBO H05RN-F.
- Medené vodiče, priečne rezy:
- 1.5 mm²: max. dĺžka 20 m,
 - 2.5 mm²: max. dĺžka 50 m.



POZNÁMKA: Predlžovací kábel, zástrčka a zásuvný konektor musia byť vodotesné a určené na vonkajšie použitie.

POZNÁMKA: Napriek použitiu bezpečného dizajnu konštrukčnými prostriedkami, ochrannými opatreniami a dodatočnými ochrannými opatreniami je vždy riziko zvyškového zranenia.

V prípade nehody alebo poruchy

V prípade nehody zariadenie okamžite zastavte/vypnite a vyhľadajte pomoc (ak si to situácia vyžaduje).

V prípade poruchy zariadenie zastavte/vypnite a obráťte sa na autorizovaného servisného pracovníka, aby poruchu odstránil.

BEZPEČNOSŤ A ZODPOVEDNOSŤ VÝROBCU

Akékoľvek použitie zariadenia, ktoré nie je uvedené v tomto návode, sa považuje za nesprávne a výrobca nezodpovedá za škody alebo škody spôsobené takýmto použitím.

Správne používanie zahŕňa aj dodržiavanie prevádzkových, údržbových, skladovacích a opravárenských podmienok stanovených výrobcom.

Aby sa zabránilo nehodám, musia sa dodržiavať všetky pravidlá bezpečného používania a predchádzania nebezpečenstvám.

Akékoľvek zmeny konštrukcie zariadenia vykonané používateľom môžu ovplyvniť bezpečnosť používania zariadenia a zbaviť výrobcu zodpovednosti za výsledné poškodenie alebo zranenie.

ZVÝŠKOVÉ RIZIKO

Hoci výrobca je zodpovedný za svoju nebezpečnú konštrukciu, niektoré rizikové prvky počas prevádzky sú nevyhnutné. Zvyškové riziko je spôsobené nesprávnym správaním používateľa.

Najväčšie nebezpečenstvo predstavuje vykonávanie nasledujúcich zakázaných činností:

- používanie spotrebiča deťmi,
- zariadenie používajte na iné účely ako tie, ktoré sú uvedené v návode na používanie, ak sa v blízkosti nachádzajú iné osoby, najmä deti alebo zvieratá,
- používanie zariadenia osobami, ktoré nie sú oboznámené s používateľskou príručkou,
- používanie zariadenia bez riadneho ochranného odevu a obuvi, ktorá chráni nohy,
- zariadenie používajte s poškodenými krytmi alebo krytom a bez správnej inštalácie bezpečnostných zariadení.

Existuje riziko, ak nedodržíte vyššie uvedené odporúčania.

Ak budete postupovať podľa pokynov uvedených v návode na používanie, zvyškové riziko môžete pri používaní zariadenia odstrániť.

APLIKÁCIA



POZNÁMKA: Správna, spoľahlivá a bezpečná prevádzka s tlakovou slúdou závisí hlavne od správnej prevádzky.

Nedodržanie pokynov v tomto návode vylučuje zodpovednosť výrobcu a servisu za prípadné škody, ktoré z neho vzniknú.

Tlaková umývačka je elektrické zariadenie, elektrická ochrana triedy II určená na čistenie povrchov a predmetov umiestnených mimo miestností uzavretých pod vysokým tlakom. Tlakové umývačky sa široko používajú v domácnostiach, doprave, stavebníctve, poľnohospodárstve a iných oblastiach činnosti. Vhodné príslušenstvo umožňuje miešanie komerčne schválených čistiacich prípravkov, odblokovanie odtokových potrubí alebo odstraňovanie hrdze a farby.

Zariadenie nepoužívajte na určený účel, napríklad na nasávanie rozpúšťadiel, kvapalín s ich obsahom, napr. neriedených kyselín.

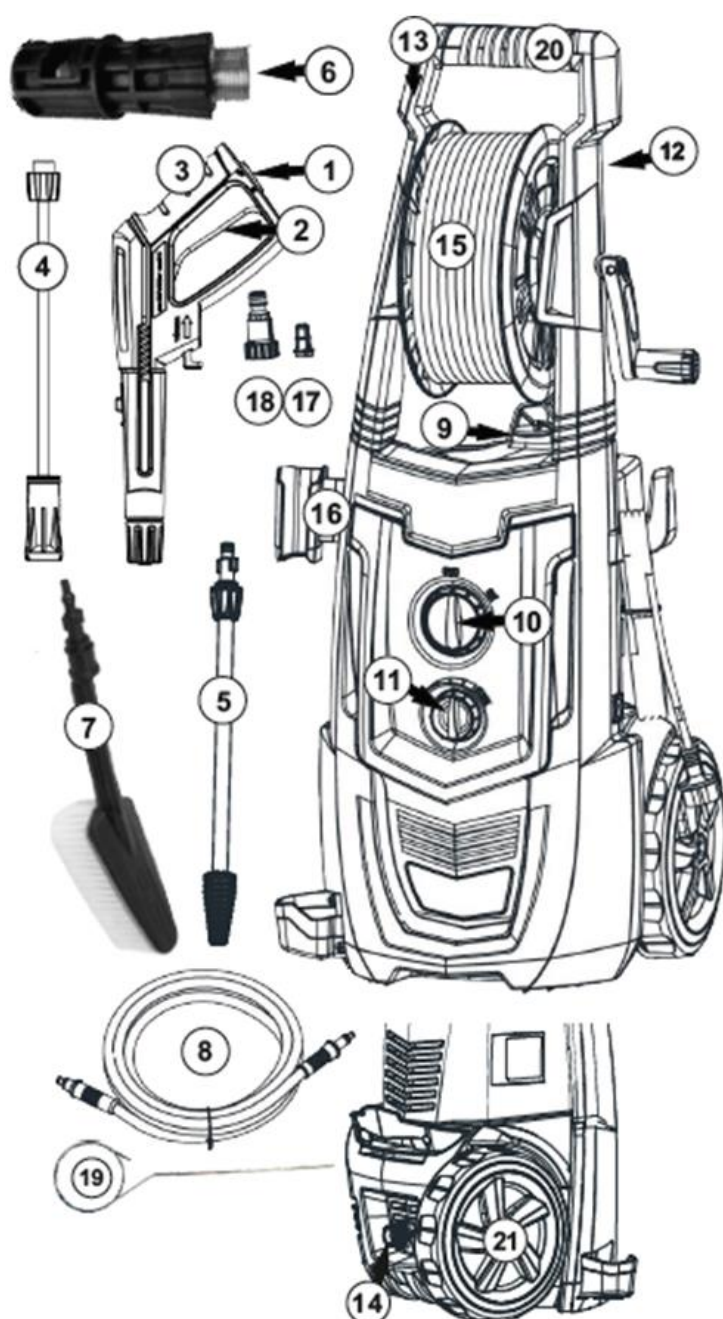
Pri používaní zariadenia v rizikových oblastiach, ako sú čerpace stanice, je potrebné dodržiavať príslušné bezpečnostné predpisy.

PRED PRVÝM SPUSTENÍM

Prečítajte si tento návod na použitie a zariadenie.

Uistite sa, že napätie siete zodpovedá napätiu vyznačeným na typovom štítku zariadenia.

Konštrukcia a opis podložky



1. Odtoková zámka
2. Vypustite
3. Rukoväť pištole
4. Tyč s nastaviteľnou dýzou
5. Tyč s otočnou tryskou (turbo)
6. Adaptér na pripojenie rotačnej trysky (turbo) k pištoľi
7. Keňa
8. Vysokotlaková hadica
9. Vstavaná nádrž na čistiaci prostriedok
10. Vypínač
11. Ovládač dávkovania kvapalného čistiacieho prostriedku
12. Pripojenie vysokotlakovej hadice
13. Západka na zaistenie vysokotlakovej prívodnej hadice na turniketu (nachádza sa na zadnej stene podložky v blízkosti bubna)
14. Závitová prípojka na prívod vody (nachádza sa na zadnej strane zariadenia)
15. Hadicový bubon
16. Držiak na závesnú lanku s pištoľou
17. Predradený filter pre vodu (nachádza sa v prívodnej hadici ostrekovača)
18. Prípojka na pripojenie hadice na vodu k podložke
19. Kolík na čistenie hubice
20. Prepravná rukoväť
21. Koleso

Rys. 1

Príprava na prácu

Inštalácia zariadenia



Montáž zariadenia nie je ťažké. Správne zmontované zariadenie je zobrazené na obr. 1.

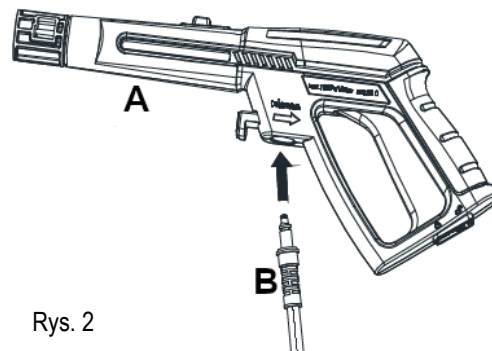
Pripojenie tlakovej hadice k pištoľi

Pripojte vysokotlakovú hadicu **B** (obr. 2) k striekacej pištoľi **a** (obr. 2), kým počuteľne nezapadne na svoje miesto.

Skontrolujte, či je armatúra správne umiestnená.

Skontrolujte bezpečnosť pripojenia potiahnutím vysokotlakovej hadice.

Keď sú komponenty správne pripojené, nie je možné ich oddeliť pred odomknutím zámku. Stlačte tlačidlo v smere znázornenom na obrázku a vyberte vysokotlakovú hadicu.

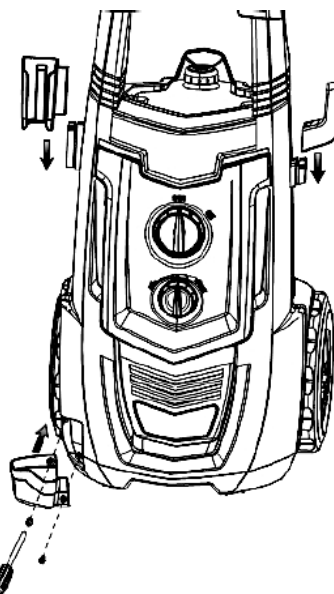


Rys. 2

Montáž rukoväti a háku

Nainštalujte rukoväť tlakovej hadicovej pištole a závesného háku napájacieho kábla

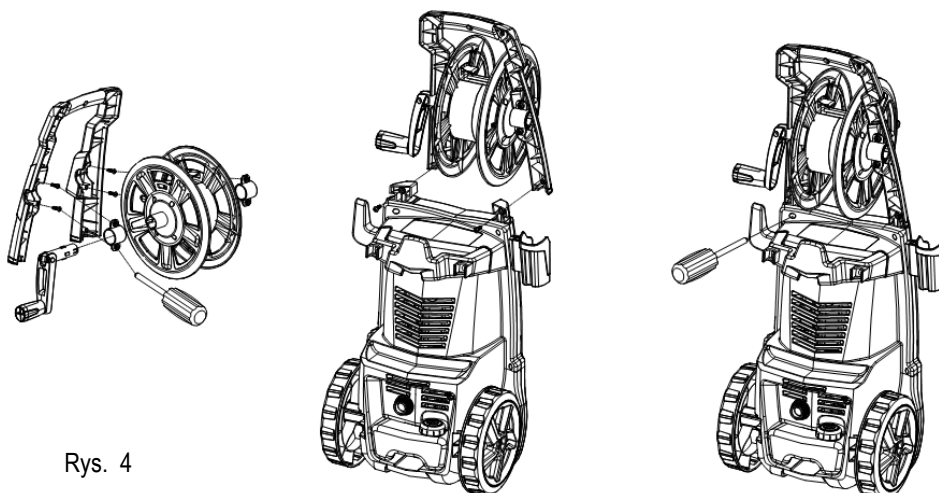
Ako je znázornené na obrázku 3.



rys. 3

Namontujte záves a hornú konzolu

Naskrutkujte vysokotlakový záves hadice (ak je namontovaný na modeli ostrekovača) a potom namontujte hornú rukoväť na hlavnú karosériu ostrekovača (obr. 4).

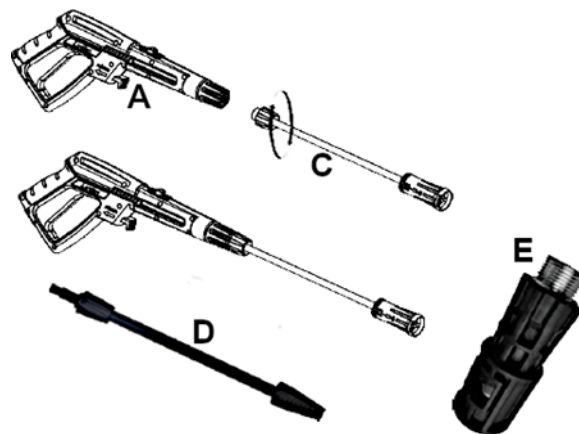


Rys. 4

Nainštalujte nástavec a hubicu

Do striekacej pištole **A (rys. 5)** vložte rozprašovací **nástavec C (rys. 5)**. Zatláčajte hubicu dovnútra a otáčajte ňou v smere hodinových ručičiek, kým sa nezaistí v štrbine snežnej tyče.

Na upevnenie Turbo trysky bude potrebný špeciálny adaptér **E (rys. 5)**, ktorý umožní pripojenie závitú v tryske k Turbo tryske. Ak chcete do adaptéra nainštalovať turbo hubicu, pevne ju zatláčajte a otočte ju v smere hodinových ručičiek. Tryska musí byť pevne umiestnená a zaistená, aby správne fungovala.



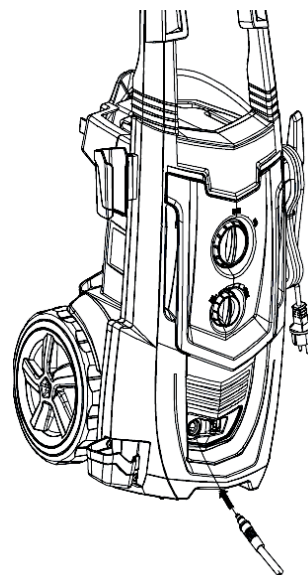
Rys. 5

Pripojte hadicu k podložke

Pripojte hadicu (**rys. 6**) k tlakovému čističu, kým počuteľne nezapadne na miesto.

Uistite sa, že pripojovacia armatúra je správne umiestnená. Skontrolujte bezpečnosť pripojenia potiahnutím vysokotlakovej hadice.

Keď sú komponenty správne pripojené, nie je možné ich oddeliť pred odomknutím zámku. Ak chcete komponenty odpojiť, stlačte tlačidlo v smere znázornenom na obrázku a vyberte vysokotlakovú hadicu.



Rys. 6

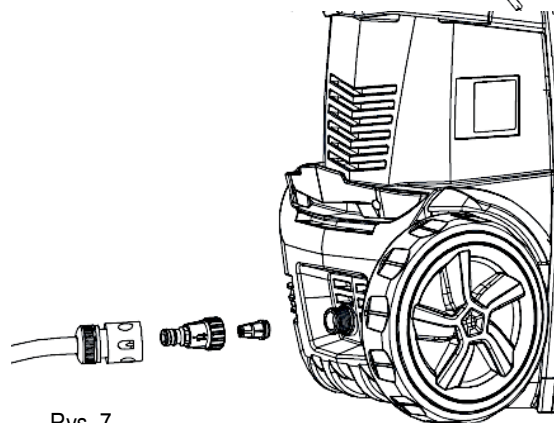
Pripojenie ostrekovača k vodovodnej sieti

Pripojte konektor hadice k tlakovému čističu. Pred pripojením konektora ku konektoru odstráňte plastový kryt, ktorý bol pripevnený ku konektoru počas výroby, aby sa konektor chránil pred nečistotami. Po vybratí zátky ho možno zlikvidovať.

Nečistoty vo vode môžu poškodiť vysokotlakové čerpadlo a príslušenstvo.

Na ochranu sa odporúča použiť filter.

- Filter namontujte tak, že ho umiestnite do vodného portu. Priskrutkujte dodaný adaptér do vodovodnej prípojky na zariadení.
- Na vodovodnú prípojku namontujte prírodnú hadicu.
- Pripojte hadicu k prívodu vody.
- Úplne otvorte kohútik.



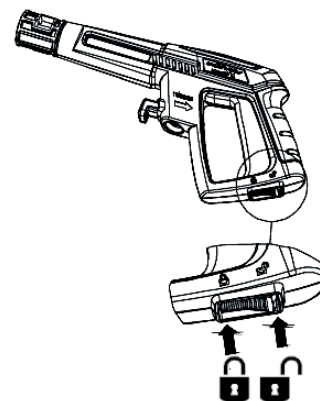
Rys. 7

Zámok spúšťacej páky

Zbraň je vybavená bezpečnostným zámkom spúšte.

Ak pištoľ nie je používaná na čistenie tlaku, **zaistite** zámok v zaistenej polohe (**zámok/zatvorený zámok na rys. 8**), aby ste zabránili náhodnej aktivácii a uvoľneniu vysokotlakového spreja.

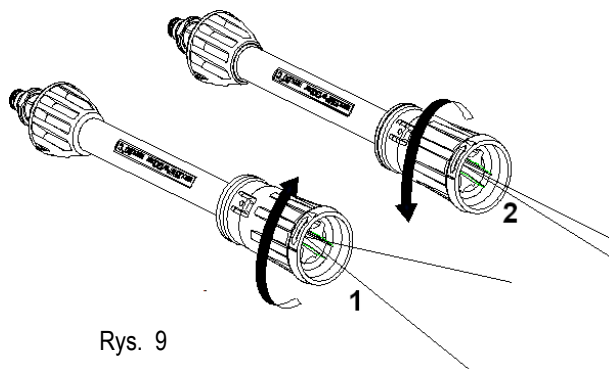
Pred začiatkom práce nastavte zámok do polohy (**odomknutie/otvorenie visiaceho zámku na rys. 8**).



Rys. 8

Nastaviteľná rozprašovacia tryska

Nastaviteľná rozprašovacia tryska umožňuje rôzne typy postrekovania z plného prúdu **1** (rys. 9) na priame rozprašovanie prúdu **2** (rys. 9). Pri použití dreveného podlahového čističa, vlečky, vozidla atď. vždy začnite striekacou pištoľou a začnite striekať s bezpečnou vzdialenosťou najmenej 90 cm, aby ste nepoškodili povrch čistého materiálu. Vždy začnite sprchovacím kútom v testovacom priestore bez ľudí a predmetov.

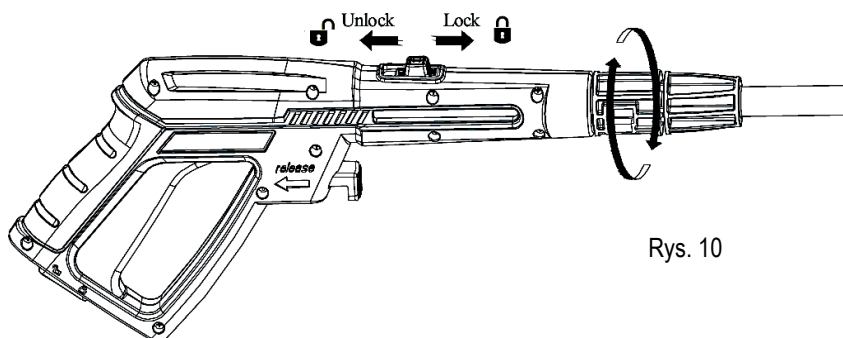


Rys. 9

VAROVANIE! Vysokotlakové trysky môžu byť nebezpečné, ak sa používajú nesprávne. Prúd nesmerujte na ľudí, živé elektrické zariadenia ani na samotné zariadenie. Nezameriavajte prúd na seba alebo iných na čistenie oblečenia alebo topánok!

Zámok rozprašovacej trysky

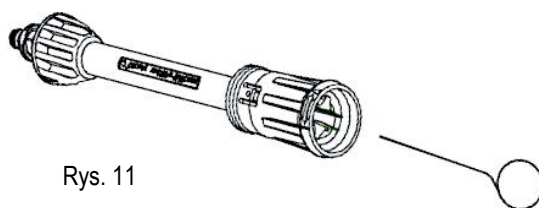
V rukoväti pištole je nainštalovaný ďalší zámok, ktorý udrží postrekovaciu dýzu v pevnej polohe. Keď je rozprašovacia tryska nainštalovaná v dýze, presuňte zaistovaciu páku do polohy **uzamknutia (zatvorený visiacy zámok)**. Pred výmenou trysky nastavte uzamykacie tlačidlo do polohy **odomknutia**, aby ste umožnili bezpečnú výmenu hubice alebo kefy. (rys. 10)



Rys. 10

Čistenie hubice

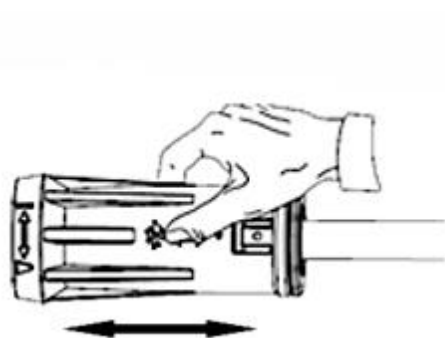
Počas prevádzky dýzy sa môže stať, že častice nečistôt môžu zablokovvať dýzu. Použite kolík, ktorý je súčasťou súpravy: Umiestnite trysku do prevádzkovej polohy (nízky tlak) a potom pomocou kolíka otvorte hubicu. Pre hladšiu prevádzku hubice pravidelne používajte mazivo, ktoré sa nerozpúšťa vo vode. (rys. 11)



Rys. 11

Použitie čistiacich prostriedkov

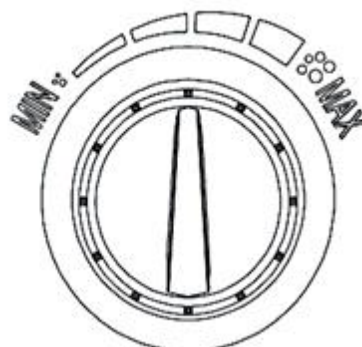
- Vstavaný dávkovač pracieho prostriedku umožňuje aplikovať mnoho foriem tekutého pracieho prostriedku na rôzne pracovné povrchy.
- Čistiaci prostriedok sa vysáva z nádrže, keď je tyč v polohe nízkeho tlaku. Nasaďte nastaviteľnú hubicu na pištoľ a čo najviac ju odskrutkujte, aby bol tlakový čistič v režime nízkeho tlaku (rys. 12).
- Odstráňte uzáver nádržky na čistiaci prostriedok a naplňte zásobník na čistiaci prostriedok len tekutým čistiacim prostriedkom (rys. 13). Nezriedte čistiaci prostriedok vodou v nádrži.
- Tlakový čistič automaticky zmieša vodu a čistiaci prostriedok.
- Ak potrebujete znížiť množstvo čistiaceho prostriedku, ktorý podávate počas čistenia, otočte ovládač na doraz proti smeru hodinových ručičiek, čím znížite spotrebu čistiaceho prostriedku (MIN). Otáčaním gombíka v smere hodinových ručičiek zvýšite používanie čistiaceho prostriedku. (rys. 14).
- Po použití čistiaceho prostriedku na pracovnej ploche otočte nastaviteľnú hubicu smerom ku koncu „I“ a nastriekajte čistiaci prostriedok z povrchu sprejom vysokotlakovej kvapaliny (rys. 12). V režime vysokého tlaku nevydávkuje tlakový čistič čistiaci prostriedok.



Rys. 12



Rys. 13



Rys. 14

POZOR! Nedovoľte, aby sa čistiaci prostriedok sušil v častiach ostrekovača a v príslušenstve. Po dokončení práce opláchnite celý systém ostrekovača čistou vodou.

POZOR! Používajte len čistiace prostriedky určené pre tlakové umývačky. Biologicky rozložiteľné detergenty sú špeciálne navrhnuté na ochranu životného prostredia.

Spustite zariadenie

POZOR! Zariadenie je určené len na použitie so studenou vodou! Zariadenie nepripájajte k horúcej vode!

Práca s tlakovým ostrekovačom:

- Podložku pripojte k studenému zdroju vody.
- Uistite sa, že vypínač je vo VYPNUTEJ polohe.
- Pripojte hadicu k prírodnej prípojke.
- Do pištole vložte nastaviteľnú trysku rozprašovača.
- Pripojte vysokotlakovú hadicu k vysokotlakovému výstupnému armatúru.
- Pripojte vysokotlakovú hadicu k pištoľi.
- Pripojte pištoľ k určenej hubici čistiaceho prostriedku.
- Úplne otvorte ventil prívodu vody.
- Pred zapnutím zariadenia stlačte spúšť na pištoľi, aby ste z čerpadla a hadice odvzdušnil všetok zvyšný vzduch.
- Zapnite tlakový čistič otočením VYPÍNAČA do polohy ON a stlačte spúšť. **POZOR!** Motor nebeží nepretržite, ale iba po stlačení vypúšťacieho otvoru.

VAROVANIE: RIZIKO PODANIA INJEKCIE! Zariadenie začne striekať po stlačení spúšte. Keď je zariadenie po použití vypnuté, hadica a zariadenie majú stále vysoký tlak. Namierte pištoľ v bezpečnom smere a uvoľnite pretlak. Nikdy nesmerujte vysokotlakové vodné trysky na ľudí alebo zvieratá.

Automatické zapnutie/vypnutie

Tlakový čistič je vybavený automatickým vypínačom. Tlakový čistič funguje len vtedy, keď je vypínač v ZAPNUTEJ polohe a spúšť pištole je stlačená. Po uvoľnení spúšte na zastavenie striekacej pištole pred striekajúcou vodou sa automatický tlakový čistiaci motor automaticky vypne. Ak chcete pokračovať s používaním ostrekovača, stlačte znovu aktivátor. Ak chcete podložku prestať používať, uvoľnite spúšťač a zariadenie VYPNITE. Ak zariadenie nepoužívate alebo ho necháte bez dozoru, zariadenie sa musí úplne vypnúť.

Odvzdušnite pištoľ

Pred použitím práčky je veľmi dôležité pištoľ odvzdušniť. Ak chcete pištoľ odvzdušniť, jednoducho pripojte záhradnú hadicu k tlakovému čističu a pred zapnutím elektrického napájania stlačte spúšť. To umožňuje, aby sa pred použitím zachytil vzduch v tlakomere a aby sa pištoľ odstránila. Podržte spúšťač asi jednu minútu, aby mohol unikať prebytočný vzduch. Počas tohto postupu bude voda prúdiť pištoľou pri nízkom tlaku.

Po použití tlakového čističa

- Vypínač prepnite do polohy OFF (VYP.).
- Vypnite prívod vody.
- Pred odpojením vysokotlakovej hadice od ostrekovača nasmerujte pištoľ bezpečným smerom, aby ste vypustili vodu, ktorá zostáva pod vysokým tlakom.
- Odpojte vysokotlakovú hadicu od pištole.
- Odpojte záhradnú hadicu od zdroja napájania.
- Odstráňte prebytočnú vodu z čerpadla naklonením jednotky na strane prívodu a výstupu.
- Vyberte filter z pripojovacej nátrubky a opláchnite ho vodou, aby ste odstránili nečistoty.
- Vyberte zásobník čistiaceho prostriedku a opláchnite ho pod tečúcou vodou.
- Zo všetkých častí práčky a jej vybavenia utrite všetku zostávajúcu vodu.
- Aktivujte zámok pištole.

ČISTENIE, ÚDRŽBA A SKLADOVANIE.



Po použití zariadenie vyčistite.



POZOR! Pred vykonávaním akejkoľvek kontroly alebo údržby sa vždy uistite, že je zariadenie vypnuté a odpojené od elektrickej siete. Pomocou jemnej kefy, kefy alebo handričky očistite puzdro od prachu a tlakovú čističku môžete vyčistiť stlačeným vzduchom. Je prijateľné čistiť vlhkou handričkou, ale len vtedy, ak zariadenie okamžite po tejto operácii zaschne. Kovové časti chráňte olejom. Vetracie otvory pravidelne čistite stlačeným suchým vzduchom. Do vetracích otvorov nekladajte ostré predmety.

Keď ste hotoví, musíte:

- Utrite vetracie otvory a nechajte ich bez nečistôt.
- Ostrekovač utrite suchou handričkou.
- Napájací kábel zariadenia nenechávajte ohnutý.
- Vvberte vypúšťaciu hadicu.



POZOR! Nikdy nepoužívajte agresívne ani korozívne čistiace prostriedky, pretože môžu poškodiť plastové časti zariadenia.

Čistiace prostriedky a rozpúšťadlá, ako je benzín, tetrachlórmetán, chlórované čistiace rozpúšťadlá, amoniak a čistiace prostriedky pre domácnosť, ktoré obsahujú amoniak, môžu poškodiť plastové komponenty.

Skladovanie

Pozor! Podložku skladujte v dobre vetranej miestnosti na suchom, bezprašnom mieste pri teplote nad 0 °C.

Skladujte iba pracovné zariadenie; pred uskladnením opravte všetky chyby.

- Zariadenie vždy uchovávajte mimo dosahu detí.

PREPRAVA

Pred pohybom zariadenie vždy odpojte zo siete.

Stroj zaistite dopravnými pásmi na prepravu a ak je to možné, dopravte zariadenie do pôvodného obalu.

Ak chcete zmenšiť veľkosť podložky, odpojte vypúšťaciu hadicu.

SKONTROLUJTE A DIAGNOSTIKUJTE PROBLÉMY

Problém	Možná příčina	Riešenie problému
Zariadenie sa nezapne	Žiadne napájanie	Uistite sa, že je zariadenie pripojené k elektrickej sieti.
	Žiadne sieťové napätie.	Skontrolujte zásuvku, kábel, kábel, zástrčku, poistku a v prípade potreby zavolajte elektrikára.
	Spínač ZAPNUTIA/VYPNUTIA je chybný.	Nechajte ho opraviť v servisnom stredisku.
	Opotrebovanie uhlíkov.	
	Porucha motora.	
	Poškodený predlžovací kábel.	Pokúste sa pripojiť podložku bez predlžovacieho kábla alebo vymeniť predlžovací kábel.
Zariadenie pracuje prerušovane.	Poškodený napájací kábel.	Skontrolujte kábel, v prípade potreby ho vymeňte.
	Žiadny kontakt vnútri zariadenia.	Opravte v servisnom stredisku.
	Chybný vypínač.	
	Spínač preťaženia bude fungovať.	Zariadenie nechajte 5 minút vychladnúť.

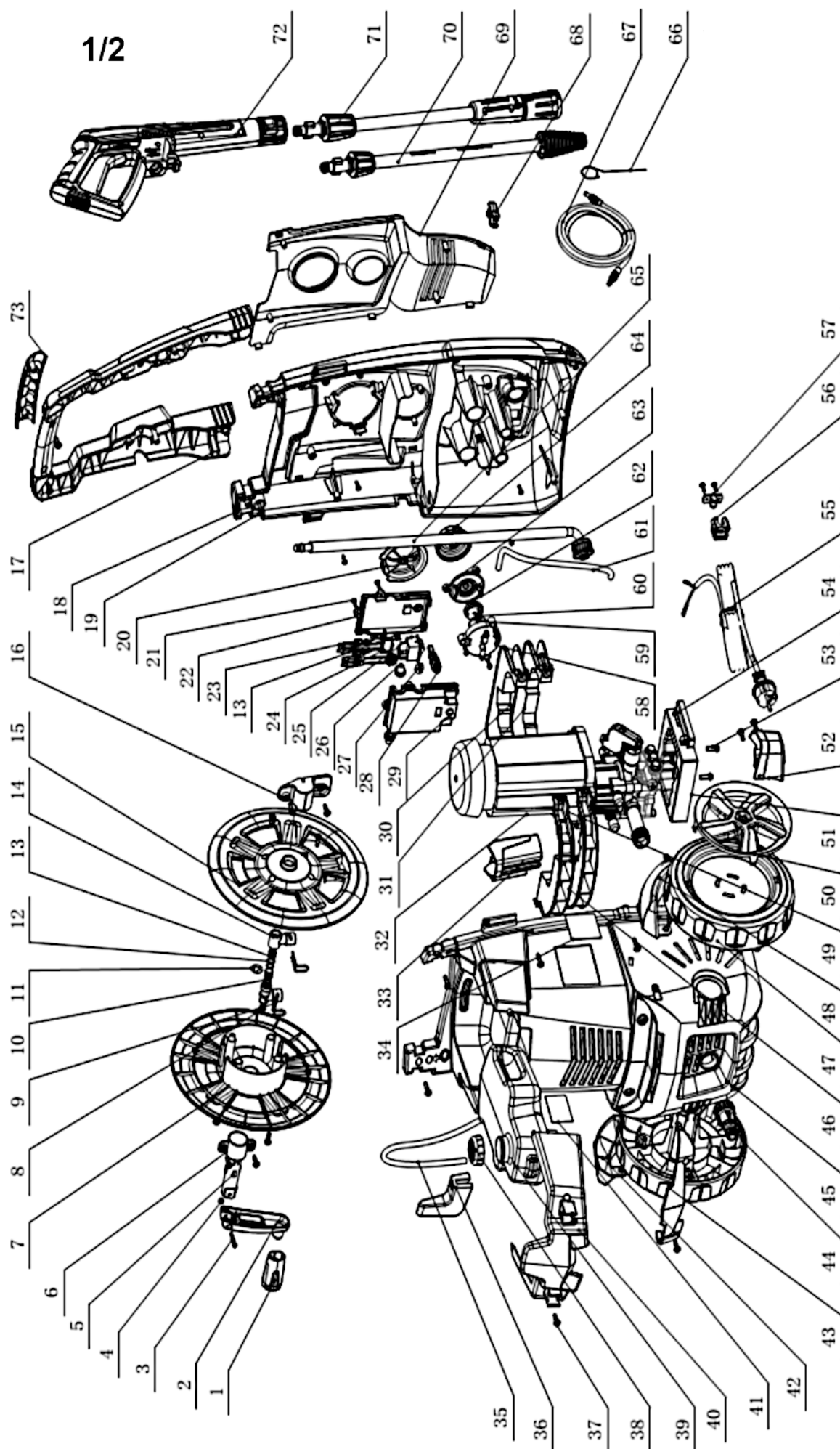
Problém	Možná príčina	Riešenie problému
Poistky vyfúkajú.	Poistka je príliš slabá.	Pripojte k elektrickému okruhu chránenému podľa výkonu tlakového čističa.
Nadmerný pracovný tlak.	Tryska je čiastočne upchatá.	Vymeňte trysku.
Zmeny tlaku impulzu.	Vzduch vo vodnej hadici alebo v čerpadle.	Nedostatočné zásobovanie vodou.
	Nedostatočné zásobovanie vodou.	Vypnite jednotku, nechajte stroj bežať s otvoreným prietokom vody pri nízkom tlaku, kým sa normálny pracovný tlak nestabilizuje.
	Upchatý filter.	
	Hadica na prívod stlačeného alebo ohýbaného vody.	Skontrolujte hadicu.
	Vysokotlaková hadica je príliš dlhá.	Skontrolujte zhodu vodovodnej prípojky so špecifikáciami.
Tlak je príliš nízky, ale stabilný. Poznámka: Rôzne typy nastavčov môžu spôsobiť nízky tlak.	Opatrovaná tryska.	Vymeňte trysku.
	Zanesený alebo opotrebovaný sací alebo vypúšťací ventil.	Vyčistite alebo vymeňte ventily.
Motor sa naštartuje, ale pracovný tlak nie je dosiahnutý.	Bez prívodu vody.	Pripojte prívod vody.
	Filter je upchatý.	Vyčistite filter.
	Tryska je upchatá.	Vyčistite trysku.
Ostrekoč sa spustí automaticky.	Netesné čerpadlo/rukoväť.	Obráťte sa na servis NAC.
Zo zariadenia vychádza voda.	Čerpadlo neuniká.	Prijateľný štandard je 6 kvapiek za minútu. V prípade vážneho úniku kontaktujte servis NAC.
Horúce puzdro zariadenia.	Zariadenie je prehriate.	Zastavte prevádzku a počkajte najmenej 10 minút.

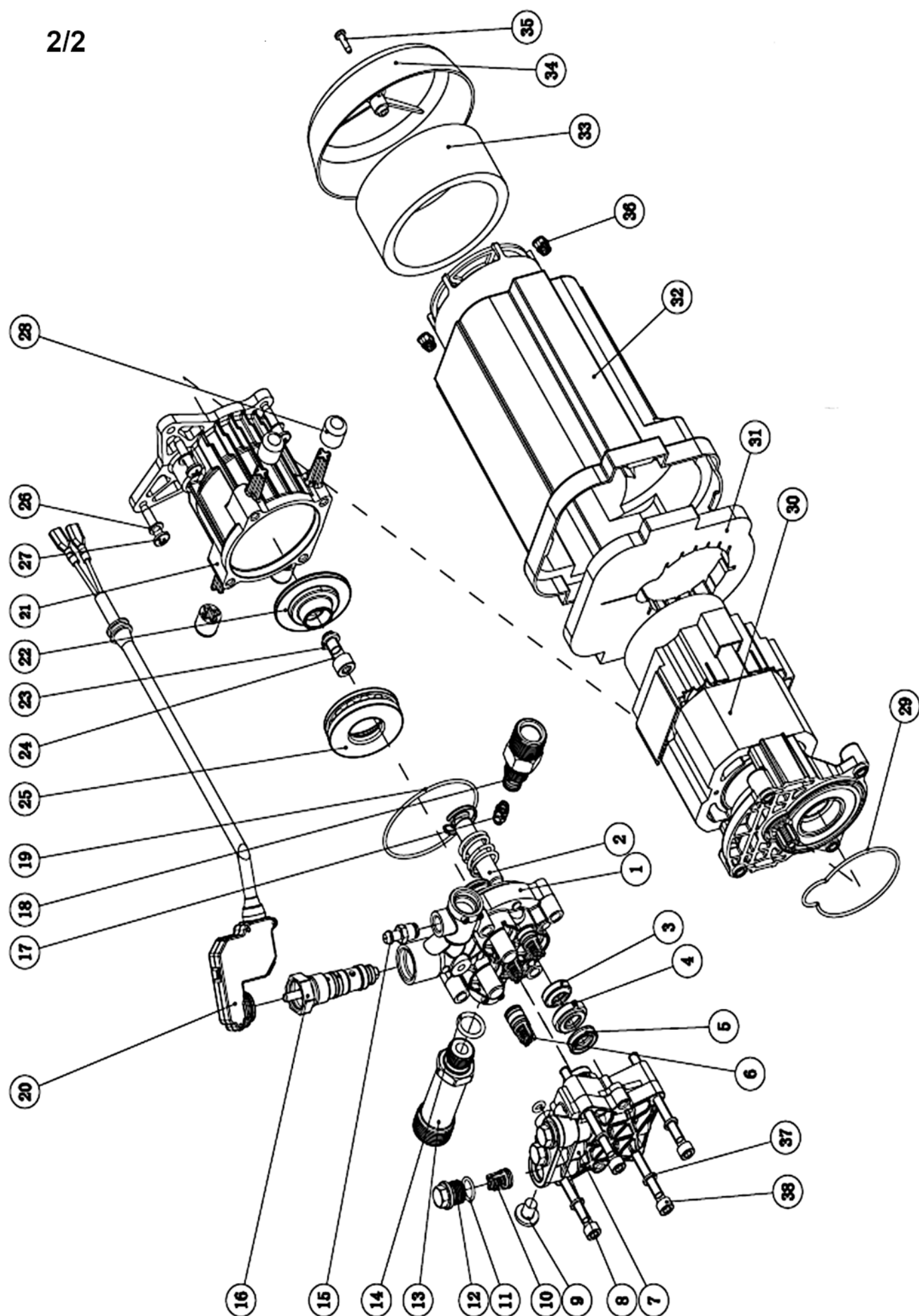
Pozor! Suchý chod dlhšie ako 2 minút poškodí vysokotlakové čerpadlo.
Ak zariadenie do 2 minút nenlakuje, vypnite tlak otočením spínača do polohy VYPNUTÉ.

ZÁRUKA A SERVIS

Produkt zakúpený u vás je určený len na amatérske (hobby) použitie. V prípade použitia elektrického náradia na iné účely (obchodné, profesionálne) to povedie k strate ručenia ručiteľa za zakúpené zariadenie. Informácie o záručnej a servisnej sieti NAC nájdete na priloženom záručnom liste.

Nezabudnite, že zariadenie sa musí po každom použití vyčistiť. Udržiavanie zariadenia čisté zabezpečí dlhodobú a spoľahlivú prevádzku. Čistenie, údržba a pravidelné kontroly nie sú opravami. Autorizované služby NAC môžu vykonávať tieto činnosti ako platenú službu.







Vyhlásenie o zhode ES

Výrobca:

meno: **NAC Sp. z o.o.**
adresa: Al. Krakowska 39, 05-090 Raszyn, Poľsko

prehlasuje s plnou zodpovednosťou, že stroj:

meno: **Tlakový čistič**
model: **PWE 220-LN**
sériové číslo: **025 21 7510482775 0000 000001 - 025 24 7510482775 0000 999999**

spĺňa základné požiadavky:

- Smernica o strojových zariadeniach **MD 2006/42/ES**,
- Smernica o **elektromagnetickej kompatibilite 2014/30/EÚ**,
- Smernica **2000/14/ES** o hluku pri **NEE**, príloha v a **2005/88/ES**,
- Smernica **RoHS 2011/65/EÚ**,

spĺňa tieto harmonizované normy:

- EN 60335-1:2012/A13:2017,
- EN 60335-2-79:2012,
- EN 62233:2008,
- EN 55014-1:2017,
- EN 55014-2:2015,
- EN 61000-3-2:2014,
- EN 61000-3-3:2013.

2000/14/ES: Uplatňuje sa postup posudzovania zhody uvedený v prílohe v.

- Nameraná maximálna hladina akustického výkonu L_{WA} je 88 dB(a),
- Garantovaná hladina akustického výkonu L_{WA} je 89 dB(a).

Miesto predloženia a uchovávania technickej dokumentácie:

NAC Sp. z o.o.
Al. Krakowska 39,
05-090 Raszyn

Jarosław Malinowski
technický a certifikačný riaditeľ

Raszyn, 5. Mája 2021



ZÁRUKA

Vážené dámy a páni!

Ďakujeme vám za zakúpenie nášho produktu a blahoželáme k správnej voľbe. Zariadenie, ktoré ste si zakúpili, bolo navrhnuté a vyrobené s použitím najnovších technológií a ponúka prvotriedne štandardy kvality a spoľahlivosti, pričom je šetrné k životnému prostrediu.

Chceli by sme vám pripomenúť povinnosť dôkladne sa oboznámiť s postupmi uvedenia do prevádzky a obsluhy pred použitím zariadenia; tieto postupy sú uvedené v návode na použitie dodanom so zariadením.

 **801 044 450**

Infolinka je v prevádzke od pondelka do piatka od 8.00 do 15.00. Cena hovoru podľa sadzieb jednotlivých sieťových operátorov.

Naša špecializovaná servisná sieť vám poskytne všetku potrebnú pomoc v oblasti technického a prevádzkového poradenstva.

Užitočné servisné informácie a zoznam autorizovaných servisných stredísk nájdete na webovej stránke:

 **serwis.nac.com.pl**

1. Spoločnosť NAC zaručuje efektívnu prevádzku zariadenia v súlade s technickými a prevádzkovými podmienkami opísanými v návode na použitie.
2. Záruka na pomôcku sa poskytuje na 24 mesiacov spotrebiteľovi ("t. j. fyzickej osobe, ktorá uskutočňuje právny úkon s podnikateľom, ktorý priamo nesúvisí s jeho obchodnou alebo profesionálnou činnosťou") a na 12 mesiacov, ak ju zakúpi podnikateľ ("t. j. fyzická osoba, právnická osoba a organizačná zložka, ktorá vykonáva obchodnú alebo profesionálnu činnosť vo vlastnom mene"). Po uplynutí tejto lehoty má používateľ nárok na opravu za úhradu. Na akumulátory sa záruka nevzťahuje.
3. Všetky závady zistené počas záručnej doby v dôsledku chýb materiálu, montáže alebo spracovania budú opravené bezplatne.
4. Základom pre získanie záručnej ochrany je doklad o kúpe zariadenia od autorizovaného distribútora NAC spolu s podpísaným výťahom tohto záručného listu, ktorý vydal oficiálny **autorizovaný distribútor NAC** v deň predaja. Záručná ochrana sa neposkytne, ak je záručný výťah certifikovaný/opečiatkovaný spoločnosťou, ktorá nie je autorizovaným distribútorom spoločnosti NAC. Táto záruka platí na území Poľskej republiky.
5. Závady na zariadení, na ktoré sa vzťahuje záruka, budú odstránené do 14 pracovných dní od prijatia v autorizovanom servisnom stredisku NAC. Túto lehotu možno vo výnimočných prípadoch predĺžiť na 30 pracovných dní.
6. Z dôvodov, ktoré poskytovateľ záruky nemôže ovplyvniť, môže byť vyššie uvedená lehota predĺžená, najmä ak si výrobok vyžaduje dodatočné overenie/skúšku alebo ak nastanú okolnosti v podobe vyššej moci, ktoré znemožňujú jej dodržanie, napr.: záplavy, požiar, štrajky, prírodné katastrofy, dovozné obmedzenia atď.
7. Záruka sa nevzťahuje na činnosti, ako je montáž, údržba, pravidelný servis, nastavenie a čistenie, ako ani na kontroly, výmeny oleja a filtrov vrátane materiálov a dielov použitých na uvedené činnosti. Tieto činnosti sa môžu vykonávať za poplatok. Záruka sa nevzťahuje na prirodzené opotrebovanie alebo zhoršenú funkčnosť akumulátorov v dôsledku bežného používania.
8. Na odstránenie závad alebo poškodenia je potrebné spotrebič spolu s dokladom o kúpe a platným záručným listom doručiť do: najbližšieho autorizovaného servisného strediska alebo využiť výhodný systém "door to door" alebo doručiť na miesto nákupu. Prístroj by sa mal predtým vyčistiť. Servisné miesto/obchod môže odmietnuť opravu nečistého spotrebiča. Ak sa má spotrebič prepravovať, je nevyhnutné, aby sa z neho pred odovzdaním kuriérovi alebo predajcovi vyliali prevádzkové kvapaliny (palivo a olej). Balenie musí zaručovať bezpečnú prepravu, odporúča sa originálne balenie.
9. Spôsob vybavenia sťažnosti určí poskytovateľ záruky. Poskytovateľ záruky nie je povinný dodať náhradné zariadenie počas trvania záručnej opravy.
10. Táto záruka platí za predpokladu, že spotrebič je správne prevádzkovaný, udržiavaný a obsluhovaný v súlade s priloženým návodom na použitie.
11. Používateľ je povinný okamžite prestať používať chybné zariadenie. Pokračovanie v prevádzke chybného zariadenia môže spôsobiť ďalšie poruchy a ohroziť zdravie alebo život používateľa alebo tretích osôb.
12. Záruka sa nevzťahuje na škody spôsobené: mechanickým poškodením, nesprávnym používaním, úpravami a opravami vykonanými neoprávnenými osobami. To platí aj pre montáž a používanie nesprávnych dielov a filtrov, mazív, olejov a palív.
13. Zničené prípadných záručných plomb alebo štítku so sériovým číslom môže byť dôvodom na odmietnutie záruky.
14. Záruka sa nevzťahuje na chyby spôsobené bleskom, požiarom, povodňou alebo inými prírodnými katastrofami.
15. Záruka sa nevzťahuje na spotrebné a prirodzené sa opotrebovávajúce diely, ktoré podliehajú opotrebovaniu počas prevádzky a ktorých stav musí kontrolovať používateľ, ako napríklad: klinové remene, žiarovky, filtre, zapalovacie sviečky, kolesá, nože a ostria, úchyty na nože, žacie hlavy, rezacie reťaze, vodidlá reťazí, ovládacie káble, preťažovacie kľúče a čapy.
16. Spoločnosť NAC nenesie zodpovednosť za priame alebo nepriame škody, straty alebo náklady vyplývajúce z používania alebo nemožnosti používať zariadenie na akýkoľvek účel.
17. Ak je potrebné vykonať na spotrebiči údržbové práce pred vykonaním opravy, servis/obchod môže so súhlasom používateľa/osoby podávajúcej reklamáciu tieto práce vykonať za úhradu.
18. Ak sa počas opravy zistí, že je potrebné vymeniť komponenty súvisiace s bezpečnosťou používateľa alebo tretích strán (vrátane ostria, reťazí, vodidiel, ochranných krytov rezných komponentov a iných komponentov súvisiacich s bezpečnosťou), servisné stredisko je povinné tieto komponenty vymeniť, aj keď je to so súhlasom používateľa/osoby podávajúcej reklamáciu spoplatnené. V prípade odmietnutia reklamácie servis vráti výrobok bez vykonania opravy.
19. Záruka sa nevzťahuje na prípadné poškodenie predmetov alebo zranenie osôb.
20. Záruka na predávaný tovar nevyklučuje, neobmedzuje ani nepozastavuje práva kupujúcej fyzickej osoby vyplývajúce z ustanovení o nesúlade predávaného tovaru s právnymi predpismi v prípade väd tovaru.

.....
Názov zariadenia *

.....
Model *

.....
Dátum predaja *

.....
Výrobné číslo zariadenia *

.....
Výrobné číslo motora

Vyhlasujem, že som sa oboznámil s návodom na použitie a záručným listom. Zakúpené zariadenie som nadobudol v prevádzkyschopnom stave, kompletne, s dokladom o kúpe.

Čitateľný podpis kupujúceho

.....
Pečiatka a čitateľný podpis predávajúceho *1

* Vypní predávajúci

***1 Vyhlasujem, že som oficiálnym autorizovaným distribútorom zariadení NAC.**

Poskytnutie nepravdivého vyhlásenia subjektom, ktorý nie je autorizovaným distribútorom zariadení NAC, môže mať za následok trestnoprávnu zodpovednosť predávajúceho podľa čl. 271 a čl. 286 Trestného zákona.

Č.	Dátumy	Popis opravy	Pečiatka podniku
	Dátum nahlásenia zariadenia		
	Dátum ukončenia opravy		
	Dátum vydania zariadenia		
	Dátum nahlásenia zariadenia		
	Dátum ukončenia opravy		
	Dátum vydania zariadenia		
	Dátum nahlásenia zariadenia		
	Dátum ukončenia opravy		
	Dátum vydania zariadenia		
	Dátum nahlásenia zariadenia		
	Dátum ukončenia opravy		
	Dátum vydania zariadenia		

OBJAVTE NOVÉ PRÍLEŽITOSTI

NAC
NEW AMERICAN CONCEPT



Vážený zákazník,



**v prípade záručných a servisných problémov
nás kontaktujte prostredníctvom webovej stránky**

serwis.nac.com.pl

HĽADAJ NÁS



Fotografie a popisy v tejto príručke sú majetkom spoločnosti NAC. V súlade s úradným vestníkom 94 č. 24 pol. 83, úprava podľa úradného vestníka 94 č. 43 pol. 170 je kopírovanie, spracúvanie a šírenie tohto materiálu ako celku alebo jeho časti bez súhlasu NAC zakázané a predstavuje porušenie autorských práv.

Tento návod neuvádza vlastnosti zakúpeného zariadenia, na ktoré sa vzťahuje, pokiaľ nemajú priamy vplyv na používanie zariadenia, a preto sa konkrétne technické údaje uvedené v návode môžu zmeniť, za čo spoločnosť NAC nezodpovedá.