



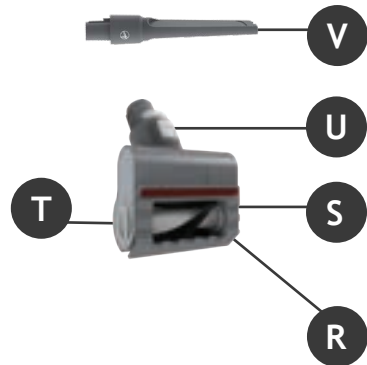
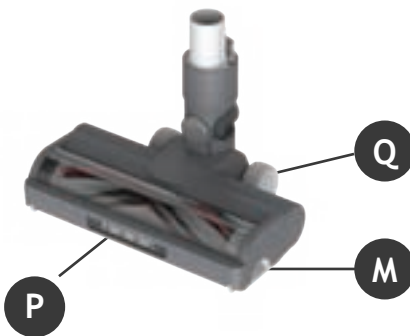
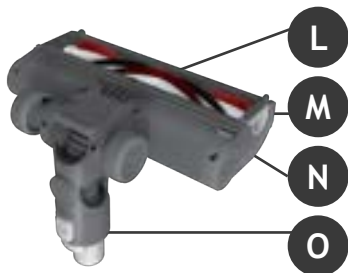
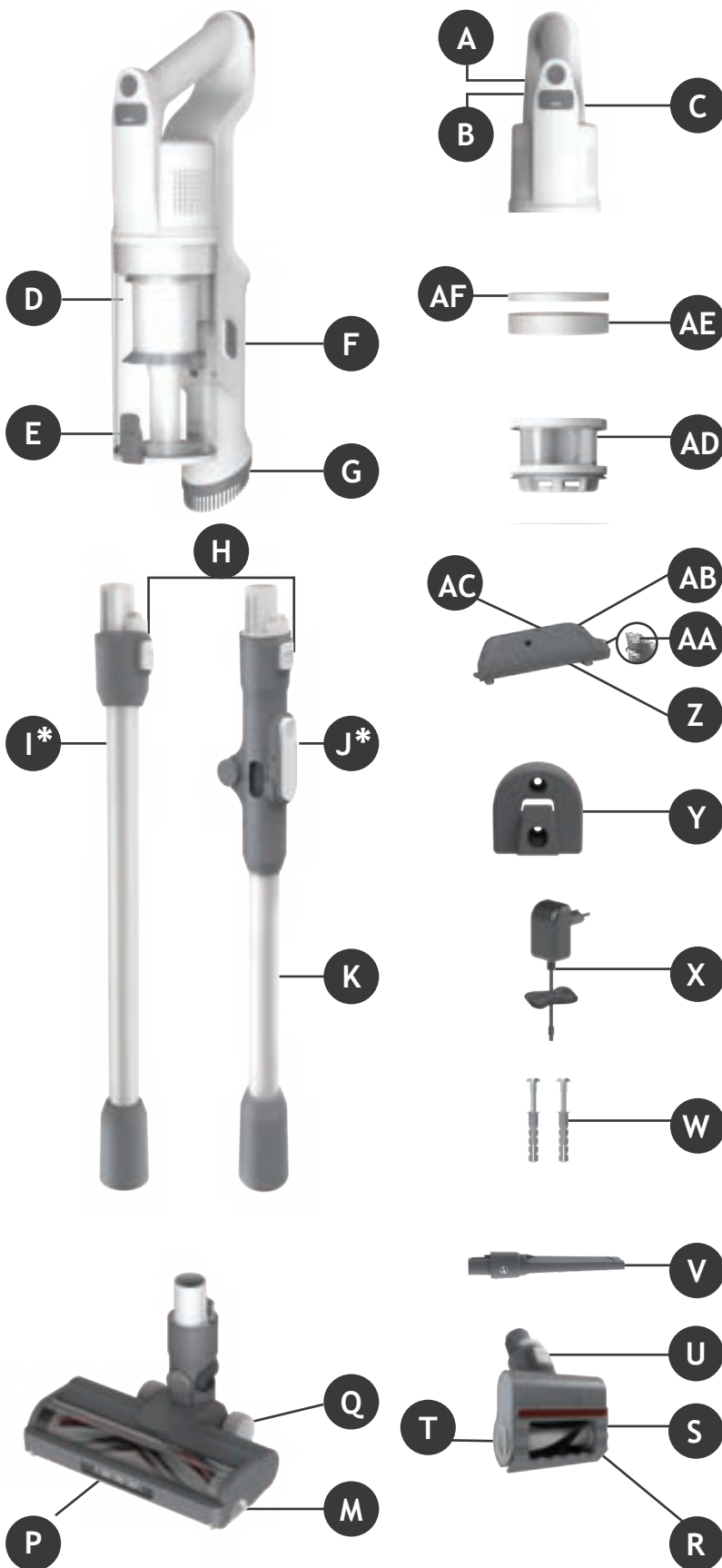
# HF1 PLUS

CZ Návod k obsluze - 2  
SK Návod na obsluhu -11



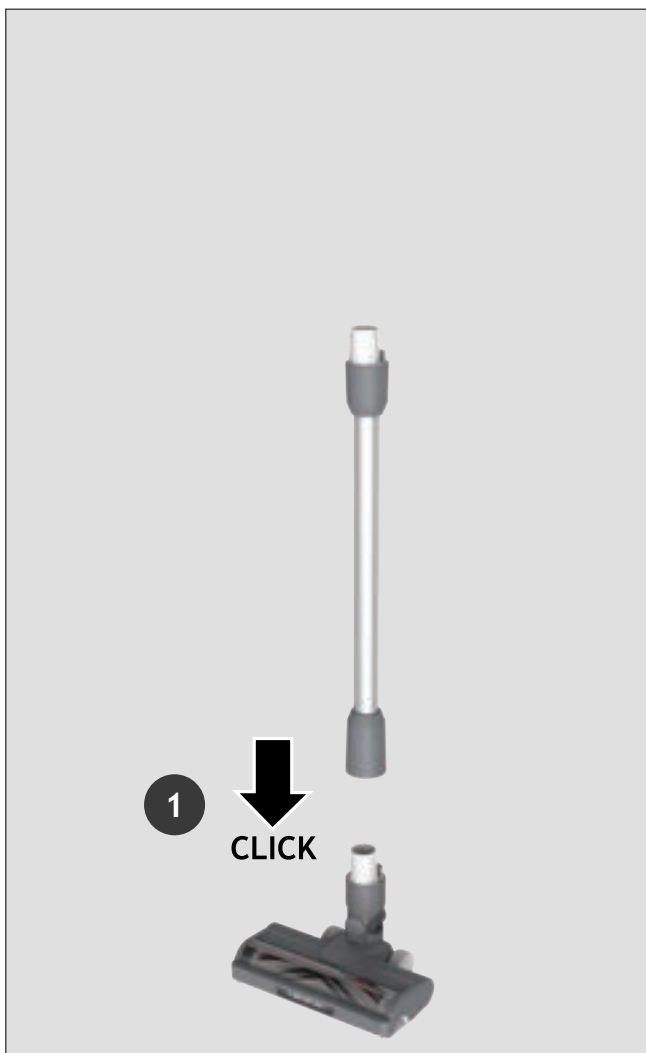
## KOMPONENTY PRODUKTU:

- A. Tlačítko zapnutí/vypnutí
- B. Tlačítko volby režimu
- C. LED dioda režimu
- D. Nádoba na prach
- E. Tlačítko pro uvolnění víka nádoby na prach
- F. Tlačítko uvolnění nádoby na prach
- G. Prachový kartáč
- H. Tlačítko uvolnění ruční jednotky
- I. Trubice\*
- J. Tlačítko pro uvolnění flexibilní trubice
- K. Flexibilní trubice\*
- L. Kartáč hubice
- M. Kryt kartáče hubice
- N. Jezdec pro uvolnění kartáče hubice
- O. Tlačítko pro uvolnění hubice
- P. Přední LED dioda hubice
- Q. Hubice
- R. Kartáčová lišta s mini power hubicí
- S. Kartáčový proužek
- T. Tlačítko pro uvolnění kartáče malé hubice
- U. Tlačítko pro uvolnění malé hubice
- V. Štěrbínová hubice
- W. Nástěnné montážní šrouby
- X. Nabíječka
- Y. Nástěnný držák
- Z. Zásuvka pro nabíjení baterie
- AA. Tlačítko pro uvolnění baterie.
- AB. Indikátor nabíjení baterie
- AC. Lithium-iontová baterie
- AD. Výstupní filtr
- AE. Pěnový filtr
- AF. Mikrofiltr

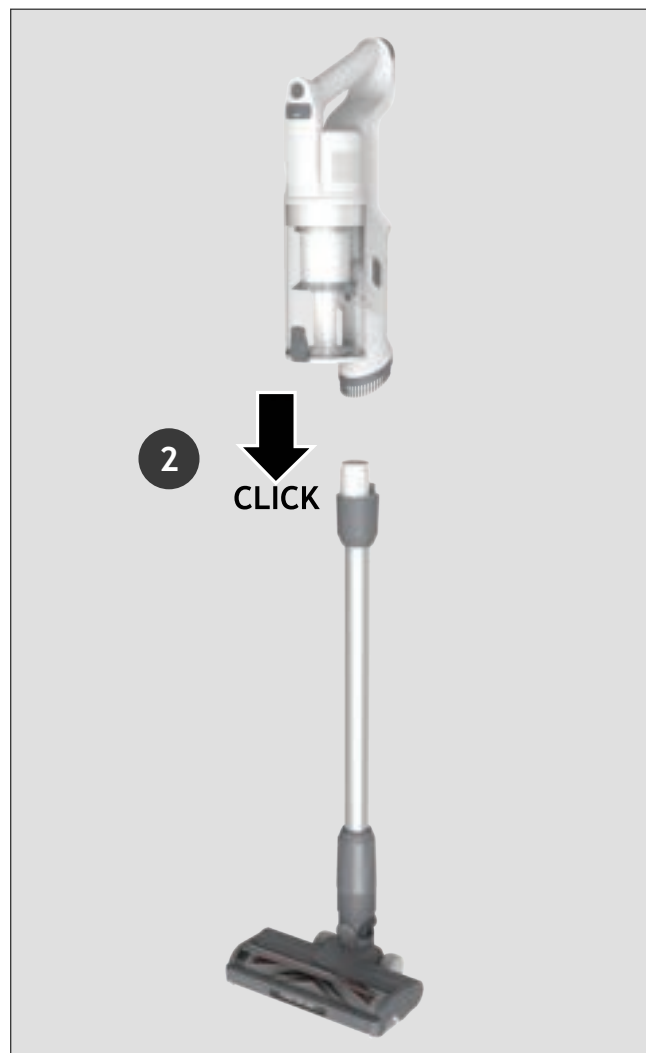


Vyjměte všechny části produktu z obalu a sestavte svůj vysavač.

**KROK 1:** Nasad'te trubici do podlahové hubice.



**KROK 2:** Nasad'te ruční jednotku na trubici.



**KROK 3:** V balení najdete nástěnný držák pro možné uložení.

Pokud jej chcete použít, upevněte nástěnný držák na vhodnou stěnu pomocí dodaných šroubů a upevňovacích prvků.



### 3. NABÍJENÍ BATERIE

CZ

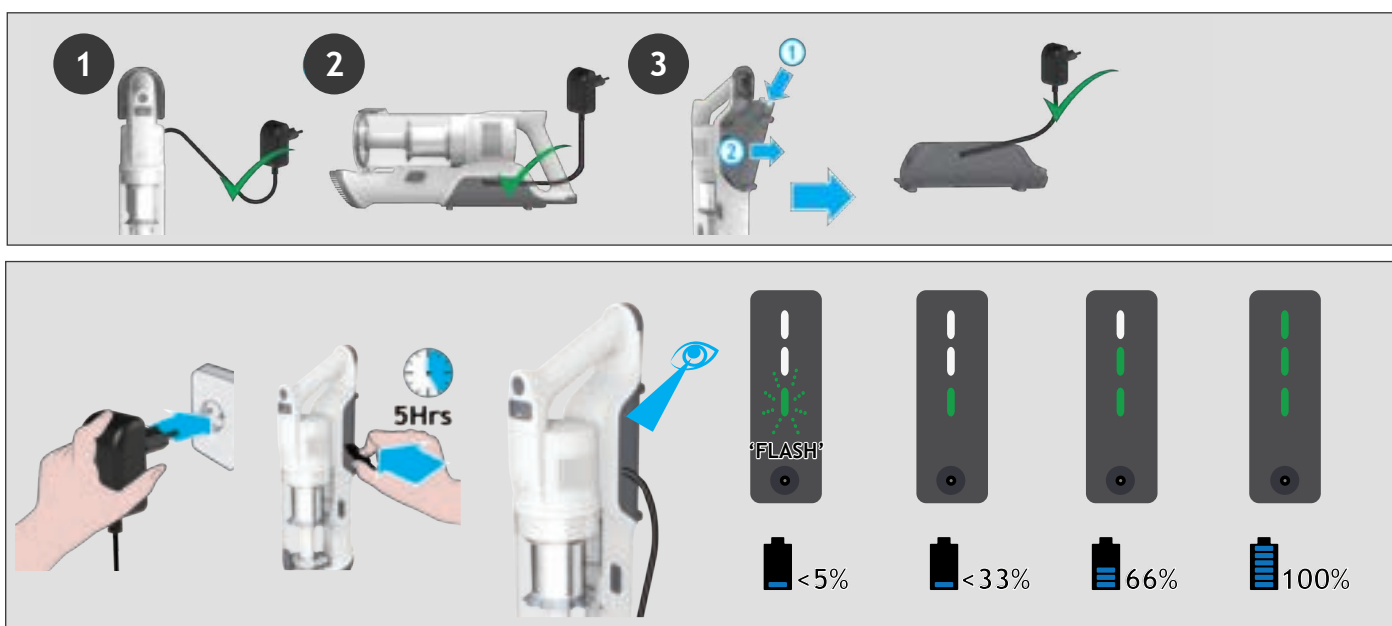
Baterie ve vašem produktu není plně nabitá. Před prvním použitím nabijte baterii vysavače na 100 %. To trvá přibližně 5 hodiny.

Pro vaše pohodlí lze baterii nabíjet ve 3 různých podmínkách.

1. V režimu kompletně sestaveného tyčového vysavače nebo v nástěnném držáku.
2. V ručním režimu.
3. Po vyjmutí baterie z vysavače.

Při používání vašeho produktu poznáte úroveň nabití baterie v reálném čase podle bateriového modulu. Když je zbývající doba provozu 2 minuty, začnou ikony na displeji blikat. Doporučujeme výrobek vypnout a dobít baterii.

**POZNÁMKA:** Je běžné, že se nabíječka při nabíjení zahřívá. Používejte pouze nabíječku, která byla dodána k vysavači.



### 4. JAK POUŽÍVAT VYSAVAČ

Váš vysavač má 3 různé pracovní režimy:

1. Standardní režim
2. Režim pro použití nad zemí
3. Režim ruční jednotka



### Použití produktu ve STANDARDNÍM REŽIMU.

1. Položte nohu na hubici a pohybem dozadu trubici sklopte.
2. Vysávání zahájíte stisknutím tlačítka Zapnout/Vypnout.

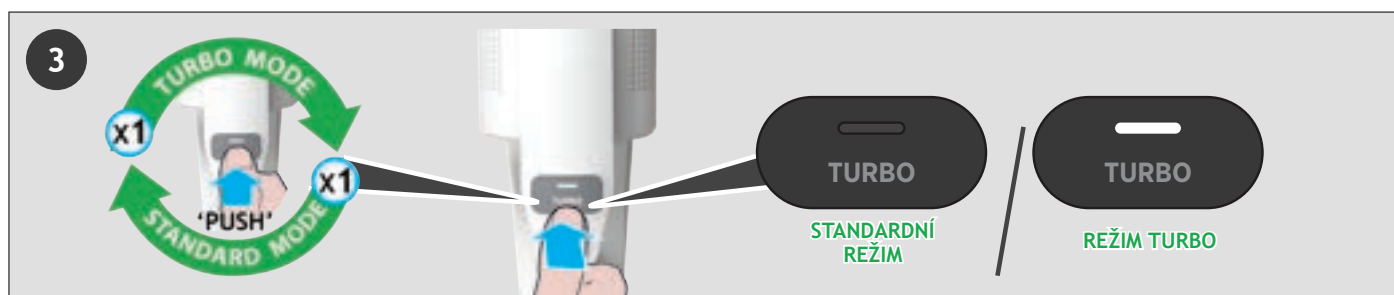
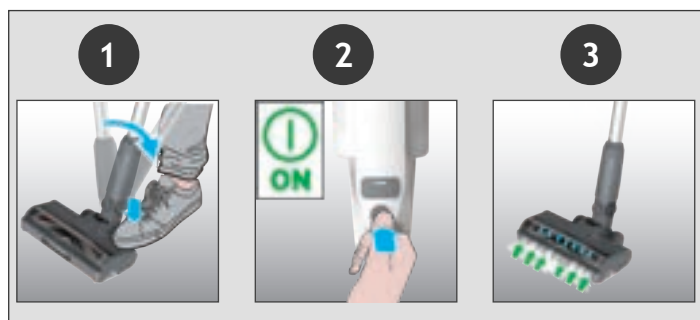
**POZNÁMKA:** LED osvětlení na hubici se rozsvítí a kartáč se bude stále otáčet.

Pokud při používání vysavače ve STANDARDNÍM režimu požadujete důkladnější čištění, zvýšte výkon stisknutím tlačítka Turbo.

Na displeji se rozsvítí ikona Turbo pro potvrzení vašeho výběru.

Vezměte prosím na vědomí, že to zkrátí výdrž baterie.

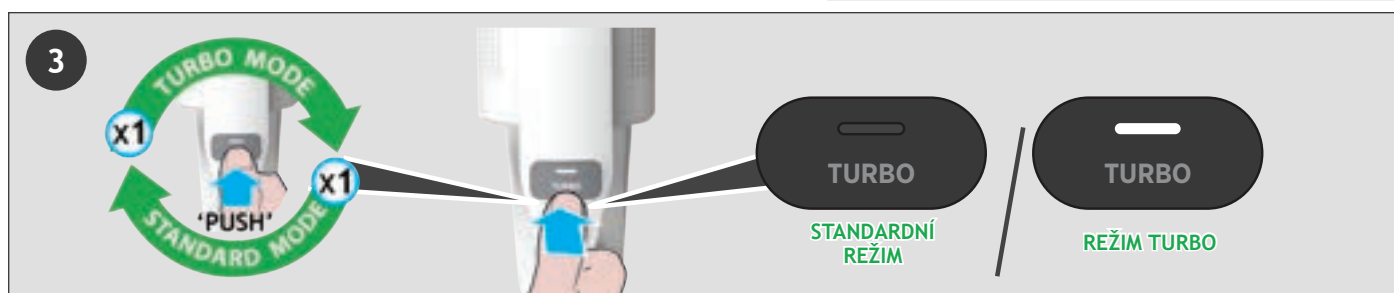
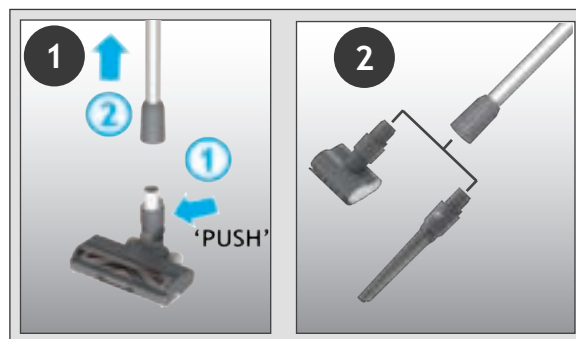
Pro návrat do standardního režimu stiskněte tlačítko turbo, ikona na displeji zhasne.



## 4.3 VYSÁVÁNÍ NADZEMNÍCH POVRCHŮ / RUČNÍ JEDNOTKA

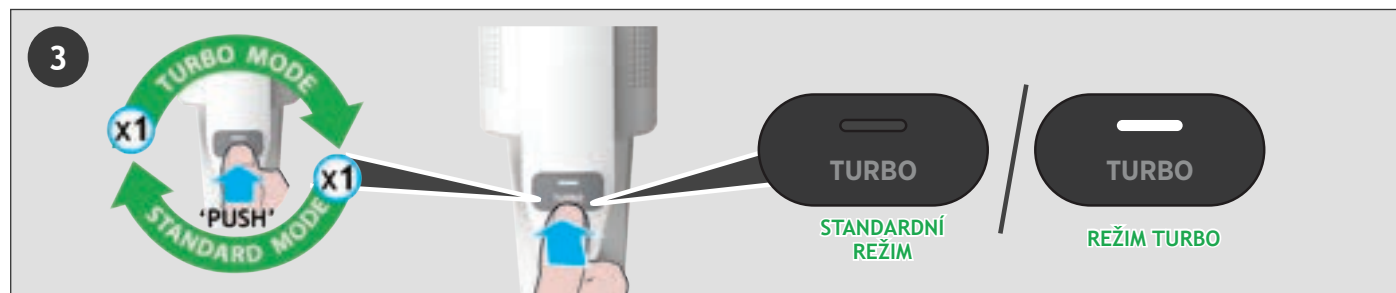
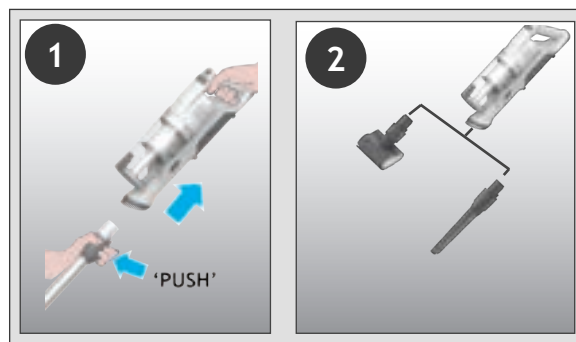
### Použití produktu v režimu nad zemí:

1. Vyjměte trubici z hubice stisknutím uvolňovacího tlačítka hubice a vytáhněte trubici z podlahové hubice.
2. Na konec trubice nasad'te požadované příslušenství. Veškerá dostupná příslušenství lze upevnit na konec trubice.
3. Vysávání zahájíte stisknutím tlačítka Zapnout/Vypnout.



### Použití produktu jako ruční jednotka:

1. Stiskněte uvolňovací tlačítko a ruční jednotku vyjměte z trubice tahem od sebe.
2. Na konec ruční jednotky nasad'te požadované příslušenství.  
Podlahová hubice a veškerá dostupná příslušenství lze připevnit na konec ruční jednotky.
3. Vysávání zahájíte stisknutím tlačítka Zapnout/Vypnout.

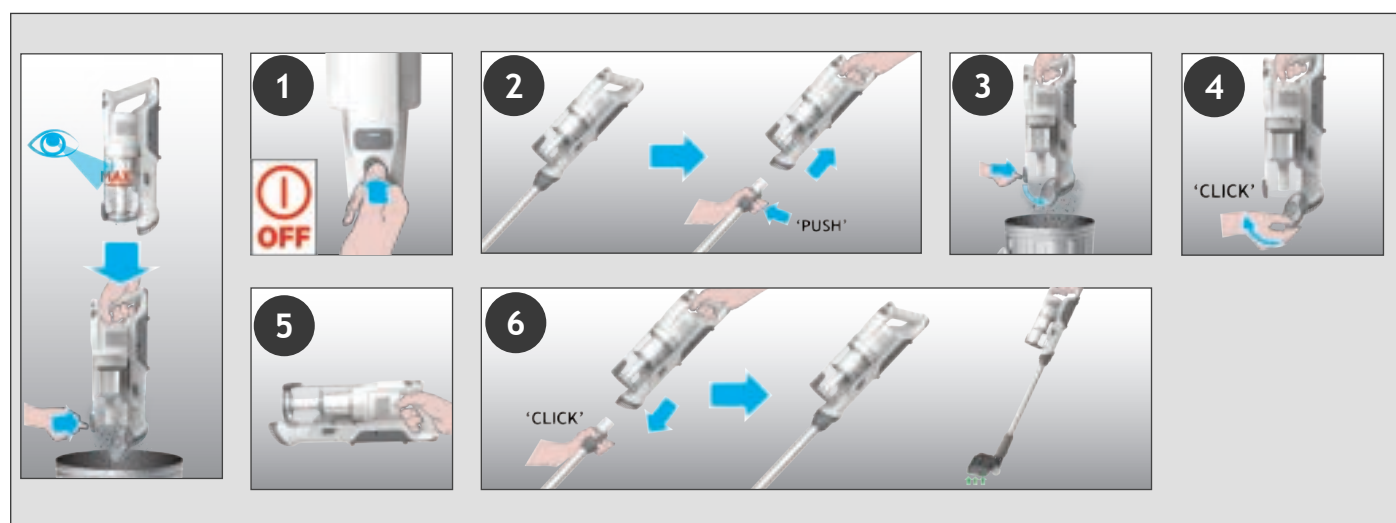


## 5. ÚDRŽBA VYSAVAČE

### 5.1 VYPRÁZDNĚNÍ NÁDOBY NA PRACH

**POZNÁMKA:** Doporučujeme vyprazdňovat nádobu na prach po každém použití, nebo při naplnění po maximální úroveň.

1. Ujistěte se, že je vysavač vypnutý.
2. Stiskněte uvolňovací tlačítko na ruční jednotce a vytáhněte ruční část vysavače z trubice nebo flexibilní trubice.
3. Podržte ruční jednotku nad nádobou na prach, stiskněte tlačítko pro vyprázdňování nádoby na prach, čímž se otevře víko. Nečistoty můžete následně vysypat do koše.
4. Uzavřete klapku nádoby na prach, při zajištění uslyšíte cvaknutí.
5. Zkontrolujte, zda je nádobka na prach opět v původní poloze.
6. Znovu sestavte svůj vysavač.

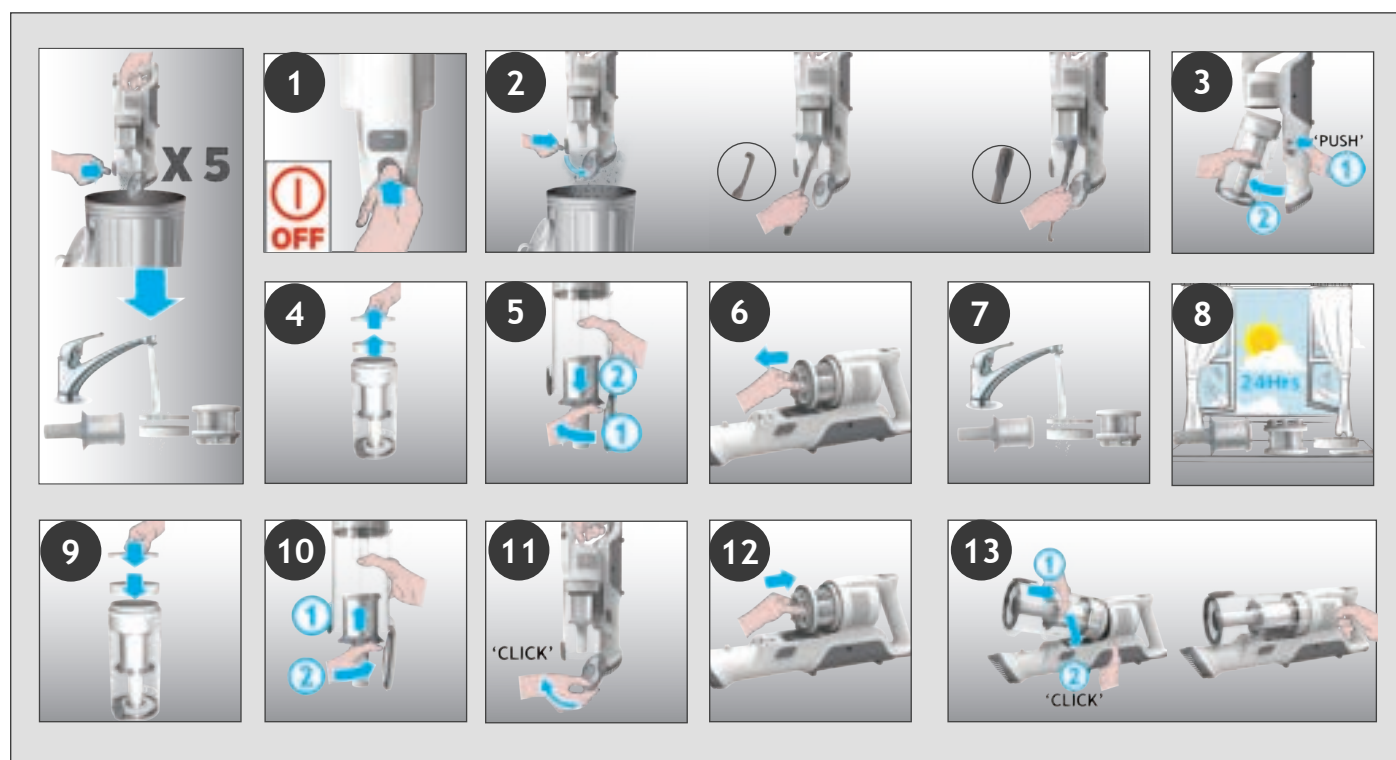


**DŮLEŽITÉ:** Pro optimální výkon se doporučuje umýt filtry po každých 5 vyprázdnění nádoby na prach.

1. Ujistěte se, že je vysavač vypnutý.
2. Podržte ruční jednotku nad nádobou na prach, stiskněte tlačítko pro vyprázdnění nádoby na prach, čímž se otevře víko. Nečistoty můžete následně vysypat do koše.
3. Stiskněte tlačítko pro uvolnění nádoby na prach a vytáhněte ji z jednotky.
4. Vytáhněte mikrofiltr a pěnový filtr z nádoby na prach.
5. Vyjměte kovový filtr z nádoby na prach tak, že jím otočíte proti směru hodinových ručiček. Po jej vyčistěte.
6. Vytáhněte výfukový filtr z ruční jednotky.
7. Filtry a nádobku omyjte vlažnou vodou.
8. Před opětovným nasazením je do nechte 24 hodin oschnout.
9. Vraťte mikrofiltr a pěnový filtr zpět do nádoby na prach a dbejte na jejich správné umístění.
10. Vraťte kovový filtr zpět do nádoby na prach a otáčejte jím ve směru hodinových ručiček, dokud neuslyšíte cvaknutí.
11. Zavřete víko nádoby na prach.
12. Vraťte výfukový filtr zpět do ruční jednotky.
13. Zacvakněte nádobku na prach zpět do ruční jednotky.

**POZNÁMKA:** Při čištění mikrofiltru a pěnového filtru nepoužívejte horkou vodu ani čisticí prostředky. V případě, že dojde k tak nepravděpodobné události jako je poškození mikrofiltru a pěnového filtru, použijte originální náhradní filtr Hoover.

**DŮLEŽITÉ:** V zájmu zajištění optimálního výkonu doporučujeme filtry vyměnit po 5 čištěních, vždy za originální díly Hoover.





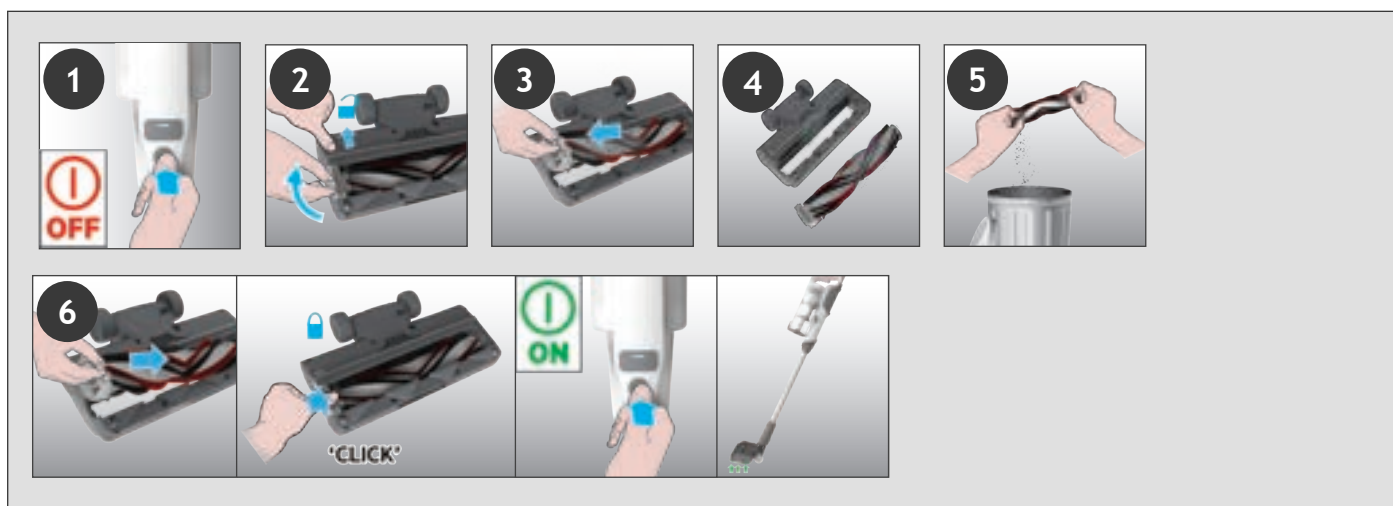
## 5. ÚDRŽBA VYSAVAČE

### 5.3 PODLAHOVÁ HUBICE

CZ

Díky technologii ANTI-TWIST proti namotávání nečistot na kartáč, má váš vysavač integrovaný kartáč, který radikálně omezuje namotávání vlasů a nečistot na kartáč. Pokud však vysavač nevysává účinně, je možné, že bude potřeba vyčistit kartáč a odstranit velké nečistoty uvnitř hubice.

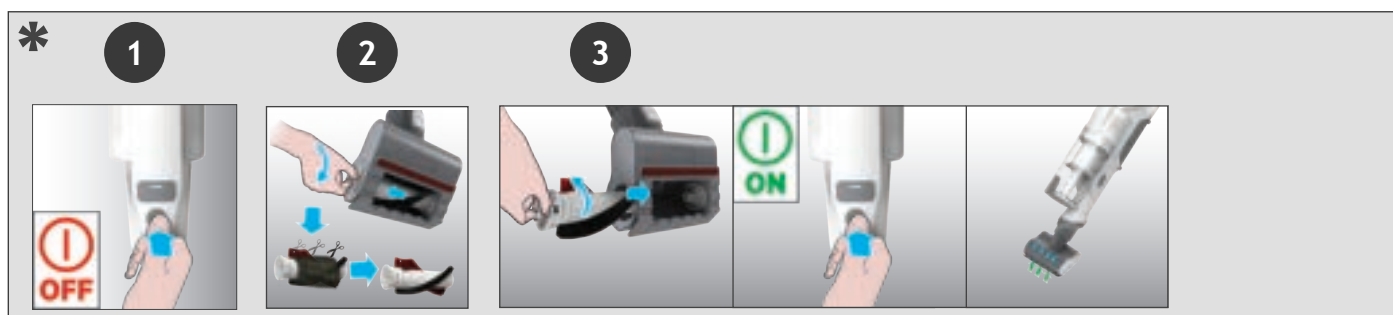
1. Ujistěte se, že je vysavač vypnutý.
2. Posuňte jezdec pro uvolnění kartáče hubice na hubici a otočte jezdcem pro uvolnění kartáče hubice.
3. Sejměte kartáč hubice z podlahové hubice.
4. Odstraňte veškeré přebytečné nečistoty z kartáčové lišty. Zkontrolujte a odstraňte velké nečistoty z vnitřku hubice.
5. Zacvakněte kartáč zpět do hubice a dbejte na jeho správné umístění.
6. Otočením jezdcem pro uvolnění kartáče hubice do správné polohy jej zajistěte.



## 5. ÚDRŽBA VYSAVAČE

### 5.4 MINI TURBO HUBICE \*

1. Zkontrolujte, že je vysavač vypnutý, a odpojte od něj malou hubici.
2. Odjištěním uvolňovací západky odpojte kartáč a nůžkami vystříhejte namotané nitě nebo nečistoty.
3. Znovu nasad'te kartáč, zatlačte a zajistěte uvolňovací západku. Podívejte se dovnitř hubice a odstraňte veškeré nečistoty.



\* V závislosti na vašem modelu.



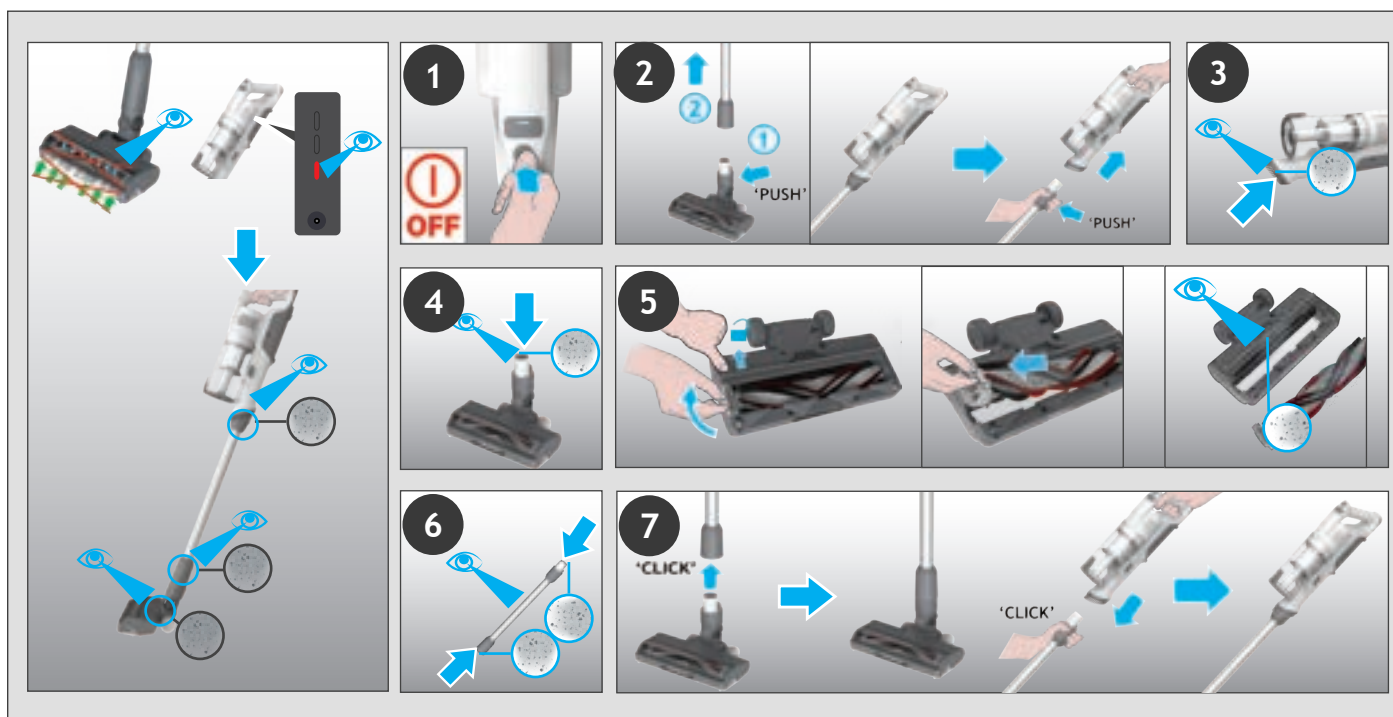
## 5. ÚDRŽBA VYSAVAČE

### 5.5 UCPÁNÍ

CZ

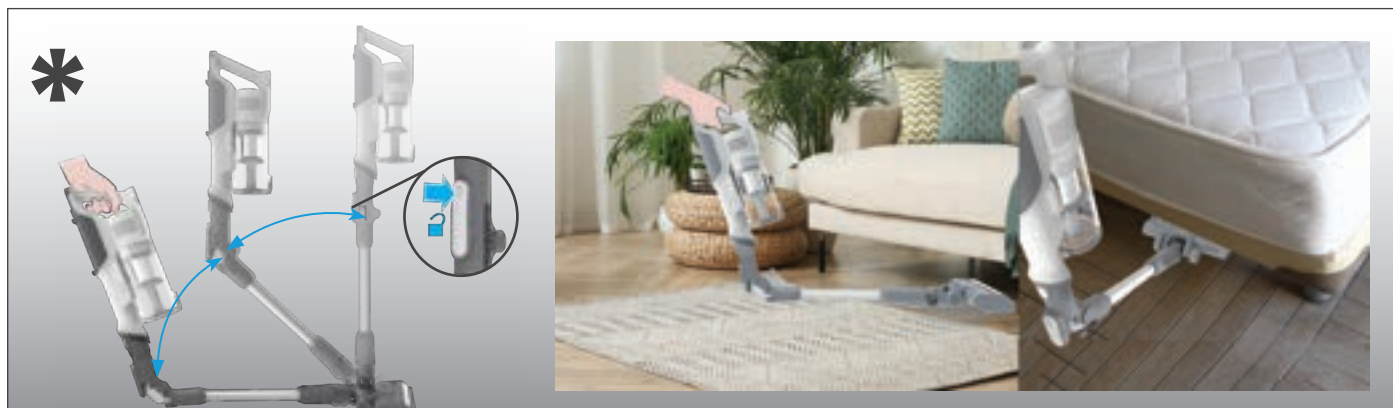
Snížený sací výkon vysavače může být způsoben ucpáním hubice či trubice nebo zaseknutým kartáčem. V takovém případě začne na indikátoru nabíjení baterie svítit červené světlo. Provedte všechny pokyny pro údržbu uvedené v částech 5.1, 5.2, 5.3, 5.4. Spolu s dalšími oblastmi uvedenými níže.

1. Ujistěte se, že je vysavač vypnutý.
2. Odpojte hubici, tyč a ruční jednotku podle předchozích pokynů.
3. Vizuálně zkontrolujte, zda v místě, kde ruční jednotka nasává, nejsou nějaké nečistoty nebo překážky. Pokud ano, odstraňte je.
4. Vizuálně zkontrolujte, zda v místě připojení hubice nejsou nějaké nečistoty nebo překážky. Pokud ano, odstraňte je.
5. Sejměte kartáč a zkontrolujte, zda v místě, kde hubice nasává, nejsou nějaké nečistoty nebo překážky. Pokud ano, odstraňte je.
6. Vizuálně zkontrolujte oba konce trubice a odstraňte veškeré nečistoty nebo překážky.
7. Znovu sestavte svůj vysavač.



## 6. OHEBNÝ REŽIM \*

Pokud chcete snadný přístup do obtížně dosažitelných oblastí pod nábytkem, stiskem tlačítka uvolnění ohebné hadice nastavíte trubici na nižší úhel.



Budete-li mít s vysavačem nějaký problém, než zavoláte do Zákaznického servisního střediska Hoover, prosím, postupujte podle následujícího kontrolního seznamu.

**A. Vysavač se nezapíná.**

Zkontrolujte, zda je nabitý.

Zkontrolujte, jestli je baterie na svém místě.

**B. Pokud začne na indikátoru nabíjení baterie svítit červené světlo.**

Vypněte vysavač a odstraňte nahromaděné nečistoty z trubice vedoucí ke kartáči a namotané nečistoty ze štětín.

**C. Vysavač přestal pracovat.**

Zkontrolujte, zda není v přívodu vzduchu nebo v trubici překážka, odstraňte ji a zkontrolujte, zda je výrobek vypnutý. Po dokončení tohoto kroku, jednoduše stiskněte tlačítko zapnout/vypnout (ON/OFF), výrobek začne znovu pracovat.

**D. Stavová LED kontrolka hubice na všechny podlahy zhasne a výstražný symbol na bateriovém modulu svítí ČERVENĚ.**

Hubice je ucpaná nebo se na kartáčové liště nachází překážka. Pokud jste tak neučinili, vysavač vypněte a odstraňte veškeré nečistoty nebo překážku a proveďte čištění dle pokynů v bodě 5.

**E. Baterie nelze nabíjet.**

To může být následkem velmi dlouhé doby skladování a nenabíjení (více než půl roku).

Kontaktujte Zákaznické servisní středisko Hoover a dojednejte si výměnu baterií.

Pokud problém přetrvává, kontaktujte Zákaznické servisní středisko Hoover: [www.hoover.cz/cs\\_CZ/servis](http://www.hoover.cz/cs_CZ/servis).

**Likvidace obalového materiálu**

Obal slouží k ochraně spotřebiče před poškozením během přepravy. Použité obalové materiály jsou šetrné k životnímu prostředí a měly se recyklovat.

Recyklace obalů snižuje spotřebu surovin ve výrobním procesu a také množství odpadu na skládkách.

**Výměna a likvidace baterií**

Tento vysavač je vybaven dobíjecí lithium-iontovou baterií, která je vyměnitelná.

**UPOZORNĚNÍ:** Pro váš vysavač používejte pouze schválené náhradní díly. Používání dílů neschválených firmou Hoover je nebezpečné a přicházíte tím o záruku.

**UPOZORNĚNÍ:** Nepokoušejte se sami rozmontovat nebo opravit baterii.

1. Stiskněte uvolňovací tlačítka baterie a vytáhněte baterii ven.
2. Vyjměte starou baterii a nahrad'te ji novou baterií.
3. Zlikvidujte baterie bezpečně a ekologicky. Použité baterie by měly být přijaté do recyklační stanice a nesmějí být vyhazované dohromady s domovním odpadem.

**NÁHRADNÍ DÍLY A SPOTŘEBNÍ MATERIÁLY HOOVER**

Vždy používejte originální náhradní díly společnosti Hoover. Získáte je u místního prodejce výrobků Hoover nebo u servisních partnerů.

Při objednávce dílů laskavě vždy uvádějte číslo modelu.

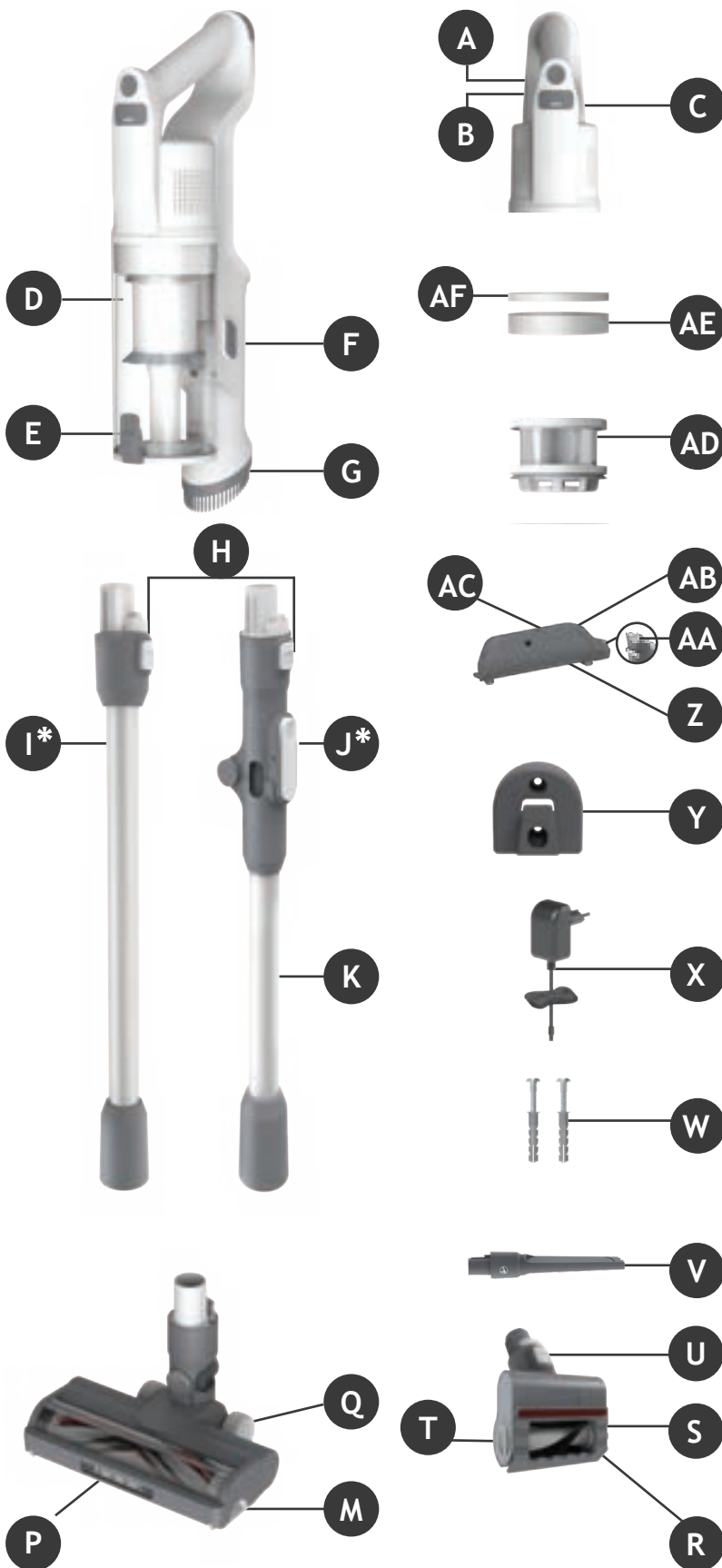
**VAŠE ZÁRUKA**

Záruční podmínky pro tento vysavač stanovuje náš zástupce v zemi, v níž je prodáván. Přesné znění podmínek vám poskytne prodejce, u něhož jste si zařízení zakoupili. Při reklamaci podle těchto záručních podmínek je nutno předložit doklad o koupi nebo účtenku.

**DŮLEŽITÉ:** Baterie tohoto vysavače má záruční lhůtu 1 rok od data zakoupení. Po uplynutí 1 roku si zákazník musí koupit novou baterii na vlastní náklady.

## KOMPONENTY PRODUKTU:

- A. Tlačidlo zapnutia/vypnutia
- B. Tlačidlo voľby režimu
- C. LED dióda režimu
- D. Nádobu na prach
- E. Tlačidlo pre uvoľnenie veka nádoby na prach
- F. Tlačidlo uvoľnenia nádoby na prach
- G. Prachová kefa
- H. Tlačidlo uvoľnenia ručnej jednotky
- I. Trubica\*
- J. Tlačidlo pre uvoľnenie flexibilnej trubice
- K. Flexibilná trubica\*
- L. Kefa hubice
- M. Kryt kefy hubice
- N. Jazdec na uvoľnenie kefy hubice
- O. Tlačidlo na uvoľnenie hubice
- P. Predná LED dióda hubice
- Q. Hubica
- R. Kefová lišta s mini power hubicou
- S. Kefový prúžok
- T. Tlačidlo na uvoľnenie kefy malej hubice
- U. Tlačidlo na uvoľnenie malej hubice
- V. Štrbinová hubica
- W. Nástenné montážne skrutky
- X. Nabíjačka
- Y. Nástený držiak
- Z. Zásuvka na nabíjanie batérie
- AA. Tlačidlo pre uvoľnenie batérie
- AB. Indikátor nabíjania batérie
- AC. Lítium-iónová batéria
- AD. Výstupný filter
- AE. Penový filter
- AF. Mikrofilter

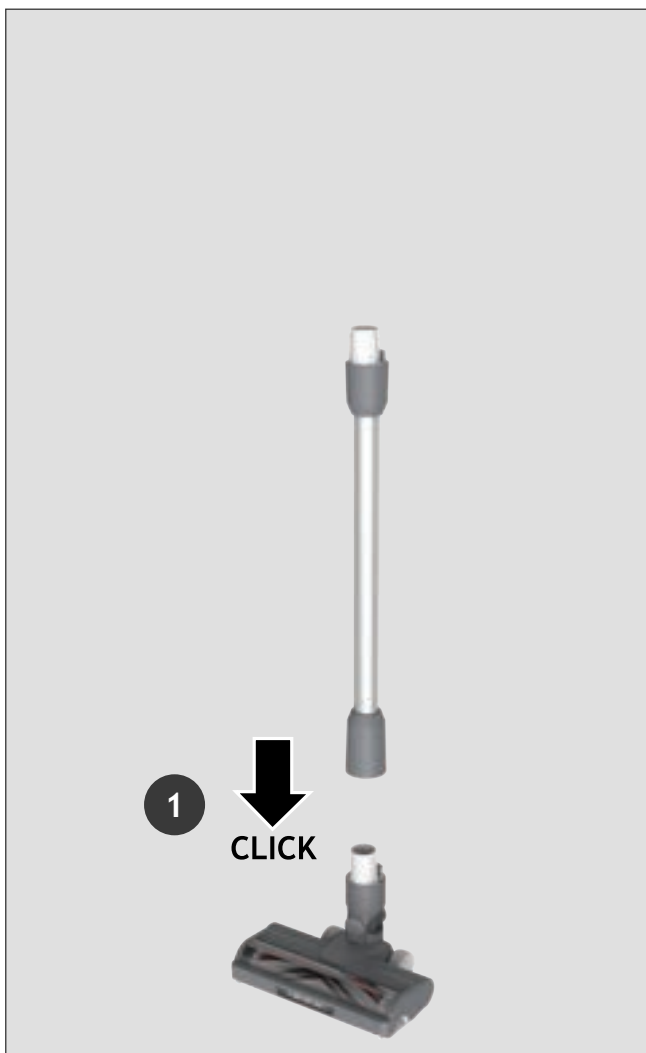


## 2. PRÍPRAVA VYSÁVAČA

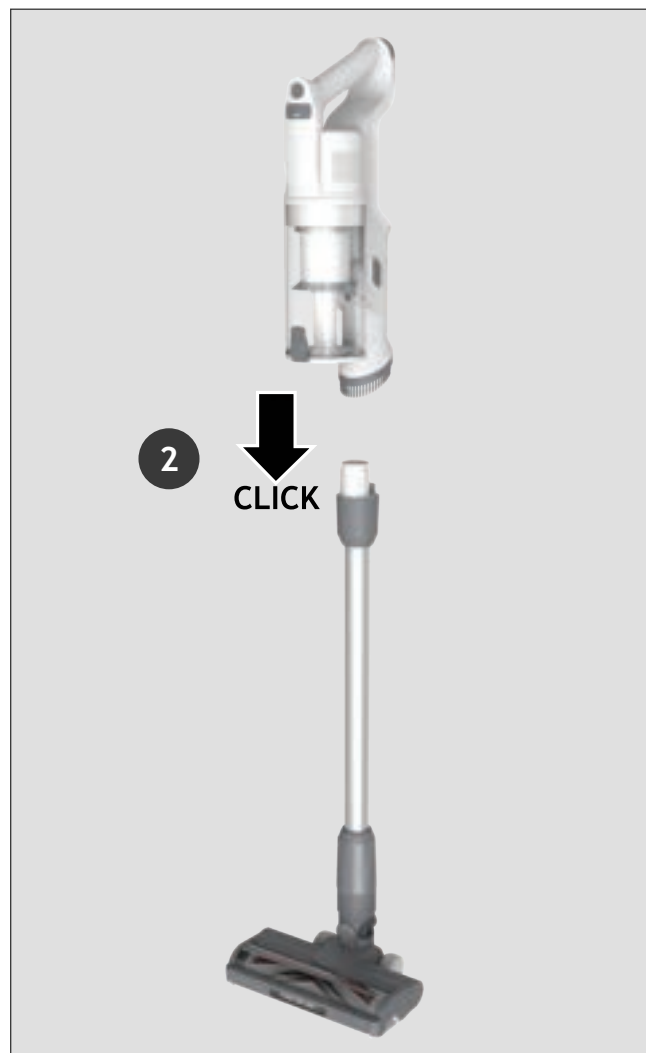
SK

Vyberte všetky časti produktu z obalu a zostavte svoj vysávač.

**KROK 1:** Nasad'te trubicu do podlahovej hubice.



**KROK 2:** Nasad'te ručnú jednotku na trubicu.



**KROK 3:** V balení nájdete nástenný držiak na možné uloženie.

Ak ho chcete použiť, upevnite nástenný držiak na vhodnú stenu pomocou dodaných skrutiek a upevňovacích prvkov.



### 3. NABÍJANIE BATÉRIE

SK

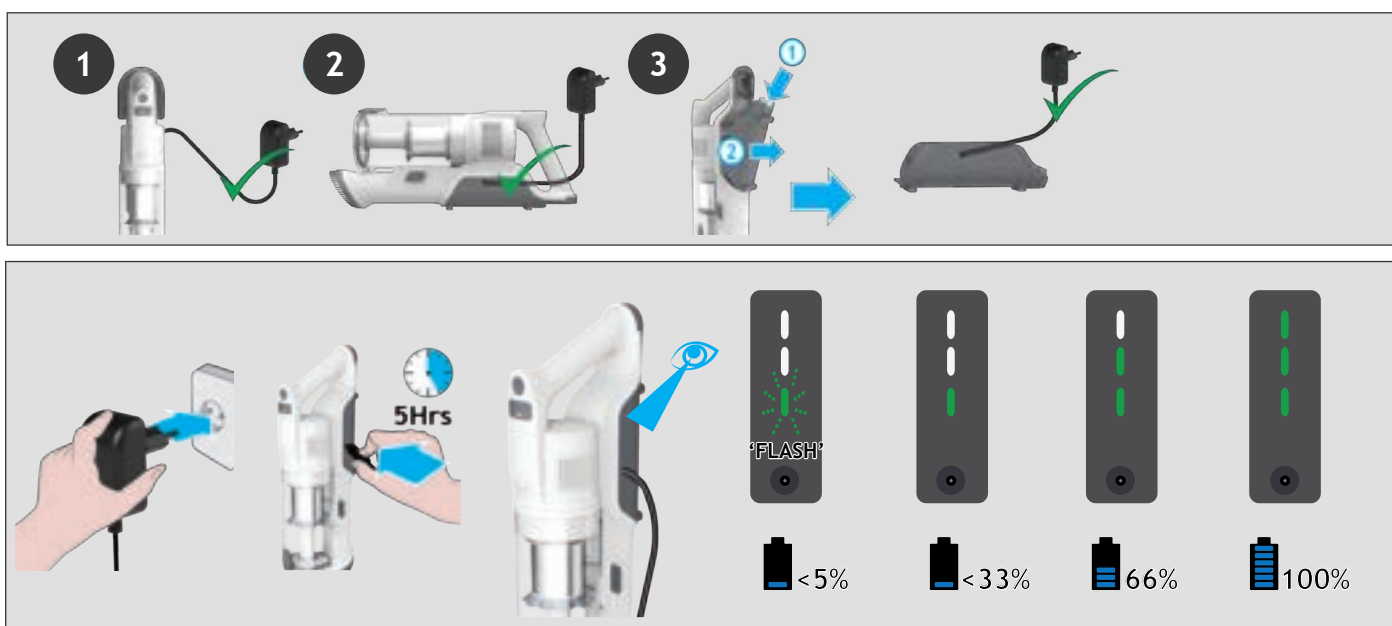
Batéria vo vašom produkte nie je plne nabitá. Pred prvým použitím nabite batériu vysávača na 100%. To trvá približne 5 hodín.

Pre vaše pohodlie je možné batériu nabíjať v 3 rôznych podmienkach.

1. V režime kompletne zostaveného tyčového vysávača alebo v nástennom držiaku.
2. V ručnom režime.
3. Po vybratí batérie z vysávača.

Pri používaní vášho produktu spoznáte úroveň nabitia batérie v reálnom čase podľa batériového modulu. Keď je zostávajúca doba prevádzky 2 minúty, začnú ikony na displeji blikať. Odporúčame výrobok vypnúť a dobiť batériu.

**POZNÁMKA:** Je bežné, že sa nabíjačka pri nabíjaní zahrieva. Používajte iba nabíjačku, ktorá bola dodaná k vysávaču.



### 4. AKO POUŽÍVAŤ VYSÁVAČ

Váš vysávač má 3 rôzne pracovné režimy:

1. Štandardný režim
2. Režim pre použitie nad zemou
3. Režim ručná jednotka



### Použitie produktu v ŠTANDARDNOM REŽIME.

1. Položte nohu na hubicu a pohybom dozadu trubicu sklopte.
2. Vysávanie zahájite stlačením tlačidla Zapnúť/Vypnúť.

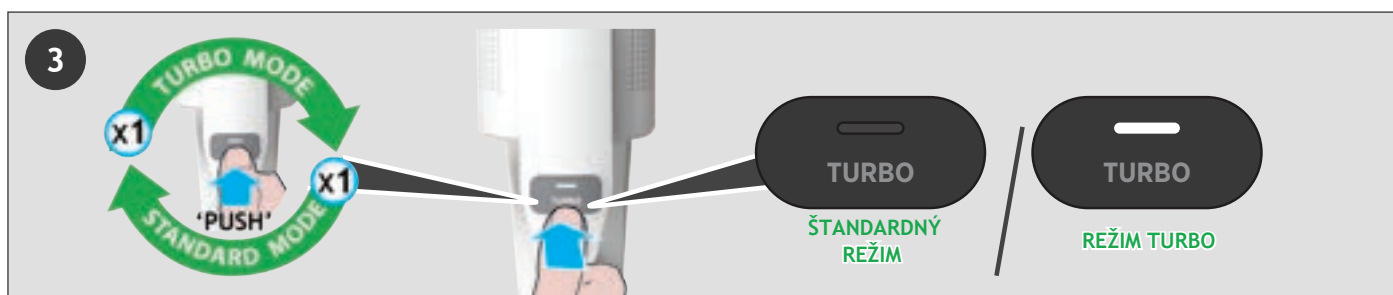
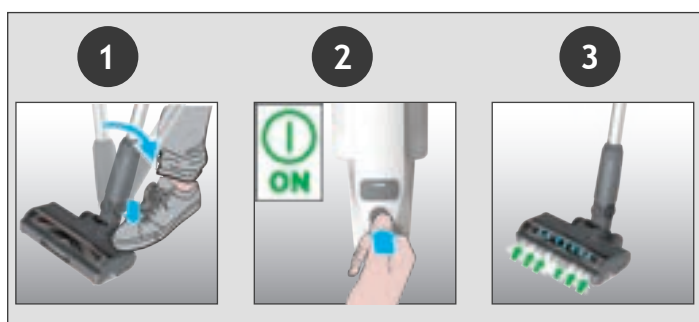
**POZNÁMKA:** LED osvetlenie na hubici sa rozsvieti a kefa sa bude stále otáčať.

Ak pri používaní vysávača v ŠTANDARDNOM režime požadujete dôkladnejšie čistenie, zvýšte výkon stlačením tlačidla Turbo.

Na displeji sa rozsvieti ikona Turbo pre potvrdenie vášho výberu.

Vezmite prosím na vedomie, že to skráti výdrž batérie.

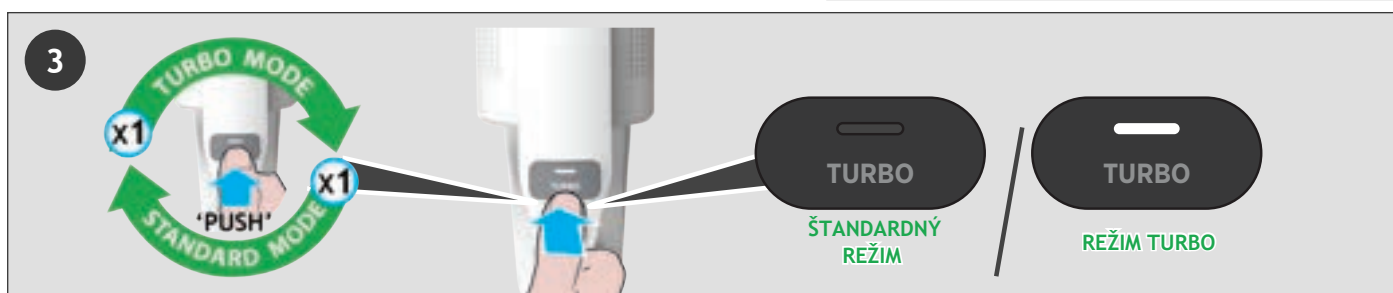
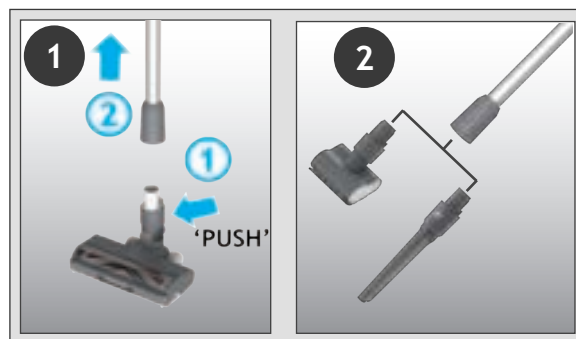
Pre návrat do štandardného režimu stlačte tlačidlo turbo, ikona na displeji zhasne.



## 4.3 VYSÁVANIE NADZEMNÝCH POVRCHOV / RUČNÁ JEDNOTKA

### Použitie produktu v režime nad zemou:

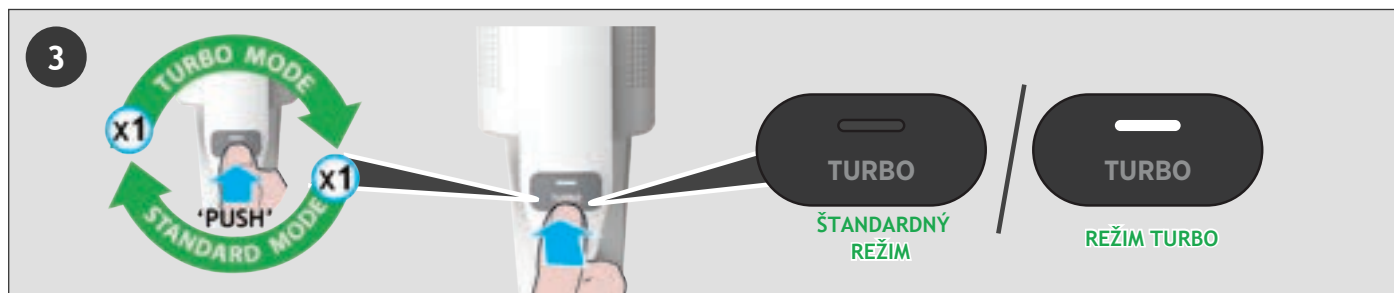
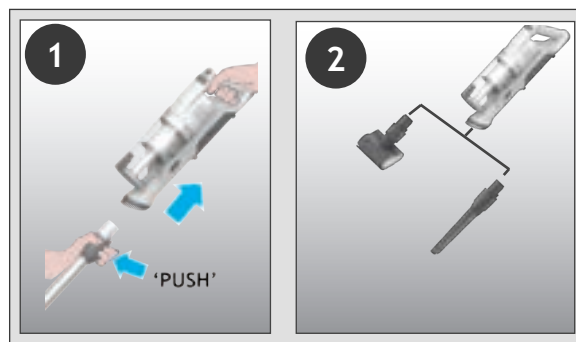
1. Vyberte trubicu z hubice stlačením uvoľňovacieho tlačidla hubice a vytiahnite trubicu z podlahovej hubice.
2. Na koniec trubice nasadíte požadované príslušenstvo. Všetko dostupné príslušenstvo je možné upevniť na koniec trubice.
3. Vysávanie zahájite stlačením tlačidla Zapnúť/Vypnúť.





### Použitie produktu ako ručná jednotka:

1. Stlačte uvoľňovacie tlačidlo a ručnú jednotku vyberte z trubice ťahom od seba.
2. Na koniec ručnej jednotky nasadíte požadované príslušenstvo.  
Podlahovú hubicu a všetko dostupné príslušenstvo je možné pripevniť na koniec ručnej jednotky.
3. Vysávanie zahájite stlačením tlačidla Zapnúť/Vypnúť.

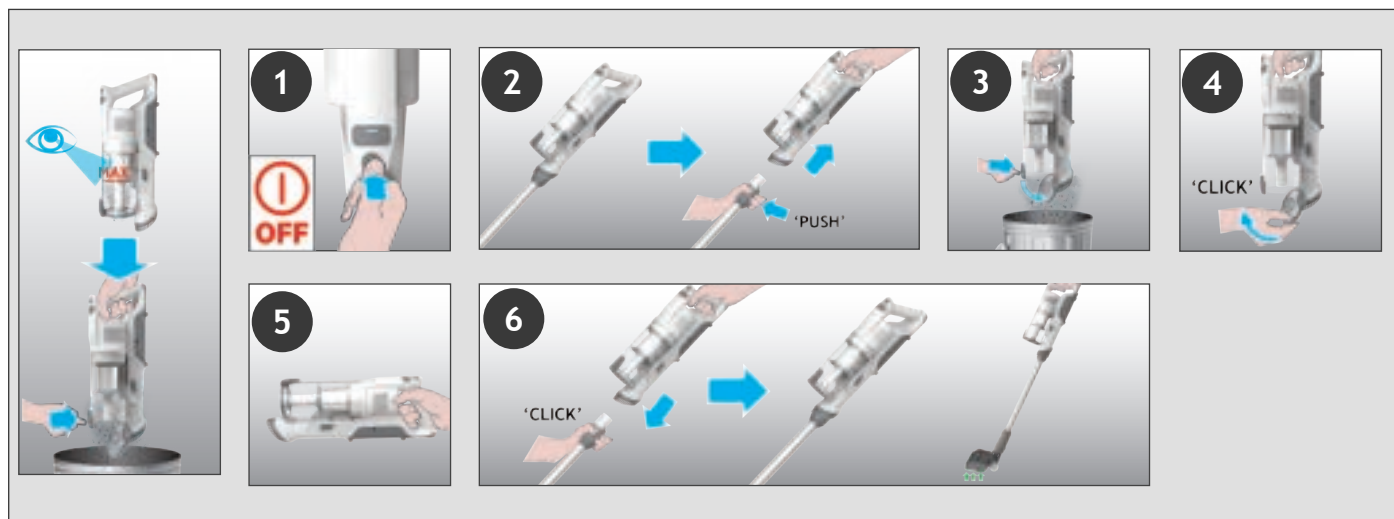


## 5. ÚDRŽBA VYSÁVAČA

### 5.1 VYPRÁZDNENIE NÁDOBY NA PRACH

**POZNÁMKA:** Odporúčame vyprázdňovať nádobu na prach po každom použití, alebo pri naplnení po maximálnu úroveň.

1. Uistite sa, že je vysávač vypnutý.
2. Stlačte uvoľňovacie tlačidlo na ručnej jednotke a vytiahnite ručnú časť vysávača z trubice alebo flexibilnej trubice.
3. Podržte ručnú jednotku nad nádobou na prach, stlačte tlačidlo pre vyprázdnenie nádoby na prach, čím sa otvorí veko. Nečistoty môžete následne vysypať do koša.
4. Uzavrite klapku nádoby na prach, pri zaistení budete počuť cvaknutie.
5. Skontrolujte, či je nádobka na prach opäť v pôvodnej polohe.
6. Znovu zostavte svoj vysávač.





## 5. ÚDRŽBA VYSÁVAČA

### 5.2 NÁDOBKÁ NA PRACH A FILTRE

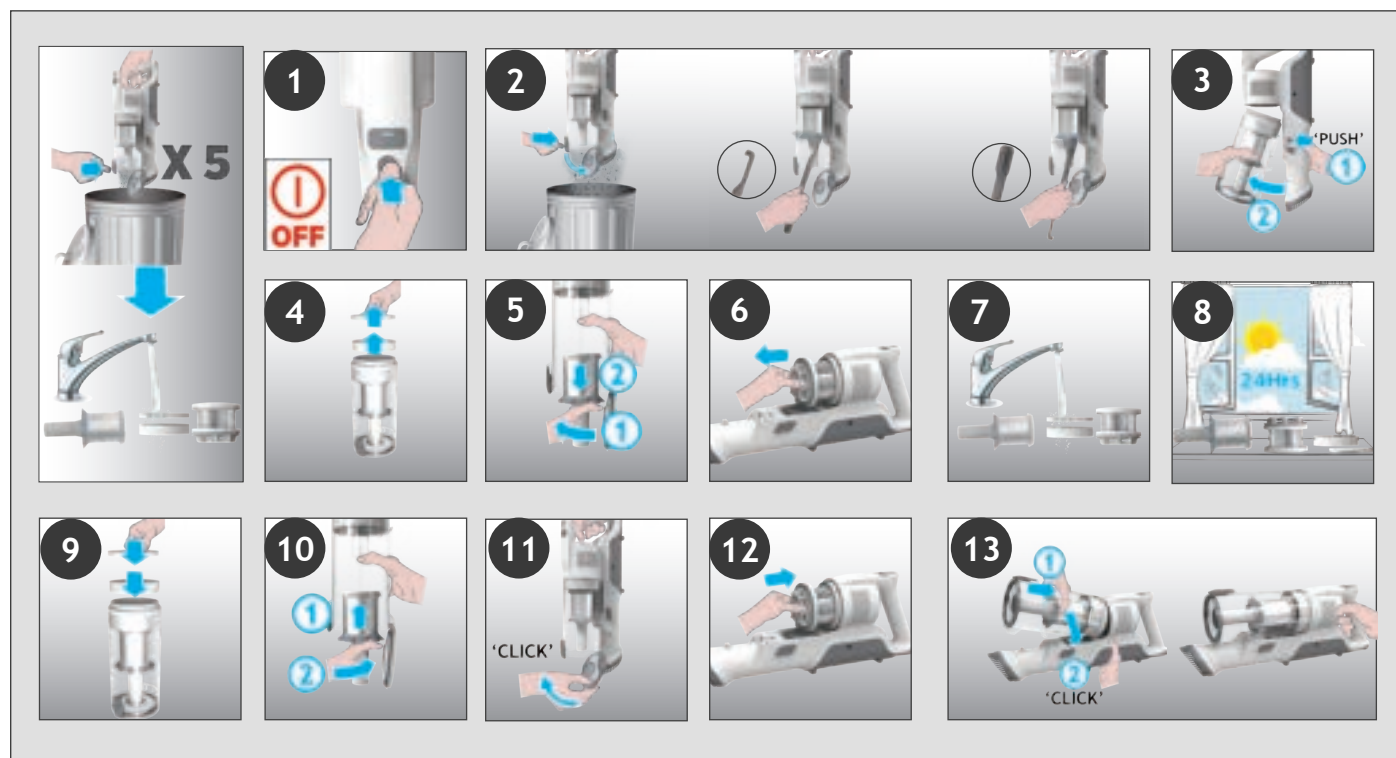
SK

**DÔLEŽITÉ:** Pre optimálny výkon sa odporúča umyť filtre po každých 5 vyprázdneniach nádoby na prach.

1. Uistite sa, že je vysávač vypnutý.
2. Podržte ručnú jednotku nad nádobou na prach, stlačte tlačidlo pre vyprázdnenie nádoby na prach, čím sa otvorí veko. Nečistoty môžete následne vysypať do koša.
3. Stlačte tlačidlo pre uvoľnenie nádoby na prach a vytiahnite ju z jednotky.
4. Vytiahnite mikrofilter a penový filter z nádoby na prach.
5. Vyberte kovový filter z nádoby na prach tak, že ním otočíte proti smeru hodinových ručičiek.
6. Potom ho vyčistite.
7. Vytiahnite výfukový filter z ručnej jednotky.
8. Filtre a nádobku umyte vlažnou vodou.
9. Pred opätovným nasadením ich nechajte 24 hodín uschnúť.
10. Vráťte mikrofilter a penový filter späť do nádoby na prach a dbajte na ich správne umiestnenie.
11. Vráťte kovový filter späť do nádoby na prach a otáčajte ním v smere hodinových ručičiek, kým nebudete počuť cvaknutie.
12. Zatvorte veko nádoby na prach.
13. Vráťte výfukový filter späť do ručnej jednotky.
13. Zacvaknite nádobku na prach späť do ručnej jednotky.

**POZNÁMKA:** Pri čistení mikrofiltra a penového filtra nepoužívajte horúcu vodu ani čistiace prostriedky. V prípade, že dôjde k tak nepravdepodobnej udalosti ako je poškodenie mikrofiltra a penového filtra, použite originálny náhradný filter Hoover.

**DÔLEŽITÉ:** V záujme zaistenia optimálneho výkonu odporúčame filtre vymeniť po 5 čisteniach, vždy za originálne diely Hoover.



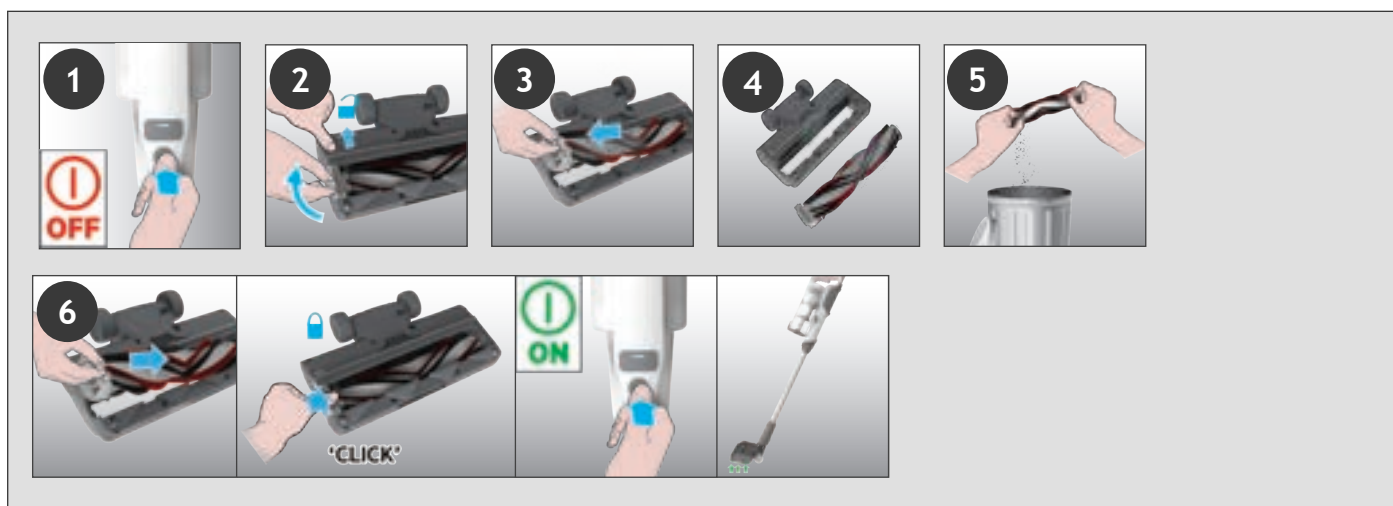
## 5. ÚDRŽBA VYSÁVAČA

### 5.3 PODLAHOVÁ HUBICA

SK

Vďaka technológii ANTI-TWIST proti namotávaniu nečistôt na kefu, má váš vysávač integrovanú kefu, ktorá radikálne obmedzuje namotávanie vlasov a nečistôt na kefu. Pokiaľ však vysávač nevysáva účinne, je možné, že bude potrebné vyčistiť kefu a odstrániť veľké nečistoty vo vnútri hubice.

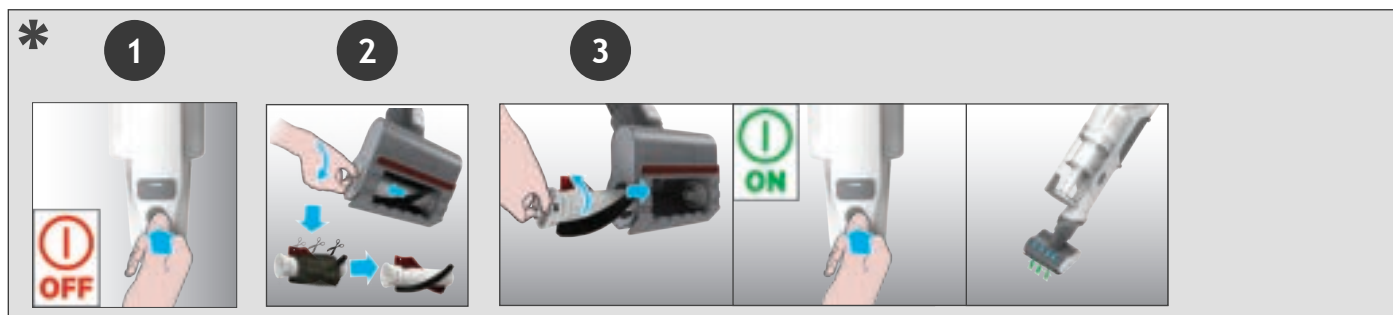
1. Uistite sa, že je vysávač vypnutý.
2. Posuňte jazdec pre uvoľnenie kefy hubice na hubici a otočte jazdcem pre uvoľnenie kefy hubice.
3. Odstráňte kefu hubice z podlahovej hubice.
4. Odstráňte všetky prebytočné nečistoty z kefovej lišty. Skontrolujte a odstráňte veľké nečistoty zvnútra hubice.
5. Zacvaknite kefu späť do hubice a dbajte na jej správne umiestnenie.
6. Otočením jazdca pre uvoľnenie kefy hubice do správnej polohy ho zaistíte.



## 5. ÚDRŽBA VYSÁVAČA

### 5.4 MINI TURBO HUBICA \*

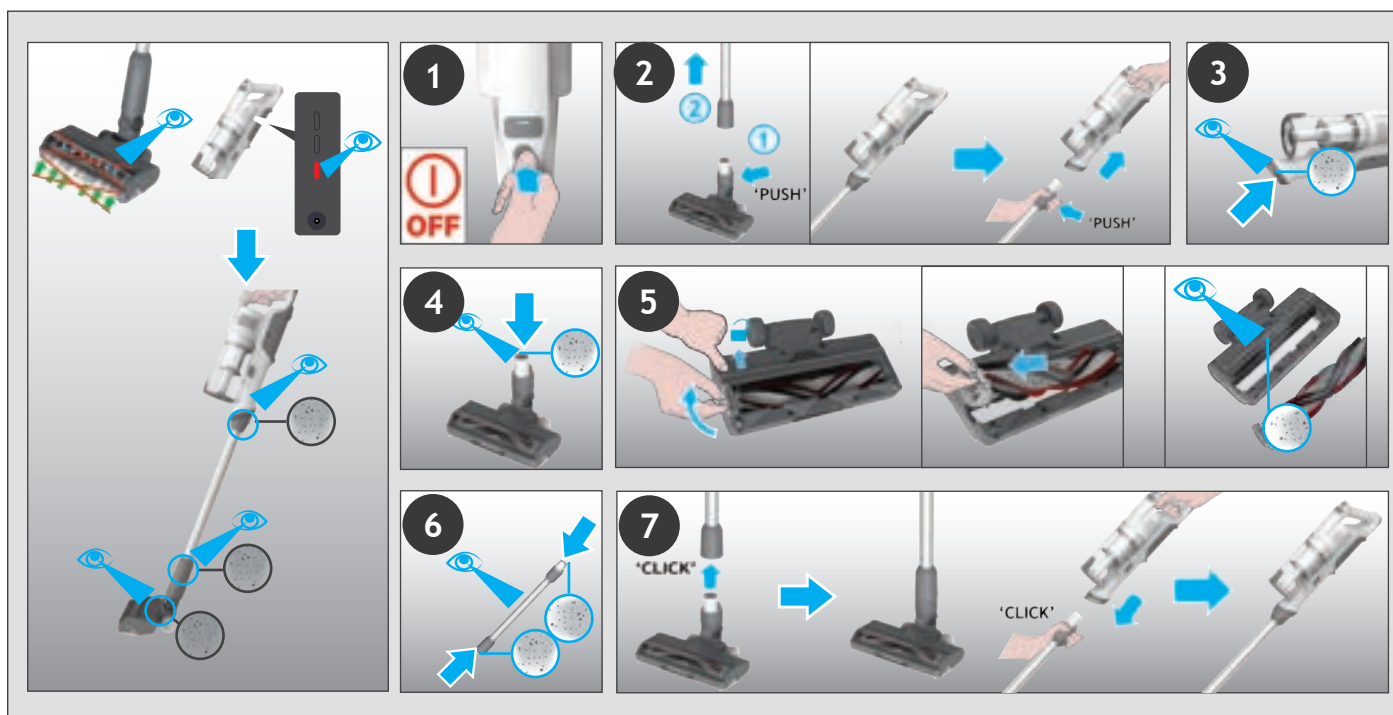
1. Skontrolujte, že je vysávač vypnutý, a odpojte od neho malú hubicu.
2. Odistením uvoľňovacej západky odpojte kefu a nožnicami vystrihajte namotané nite alebo nečistoty.
3. Znovu nasadte kefu, zatlačte a zaistíte uvoľňovaciu západku. Pozrite sa dovnútra hubice a odstráňte všetky nečistoty.



\* V závislosti na vašom modeli.

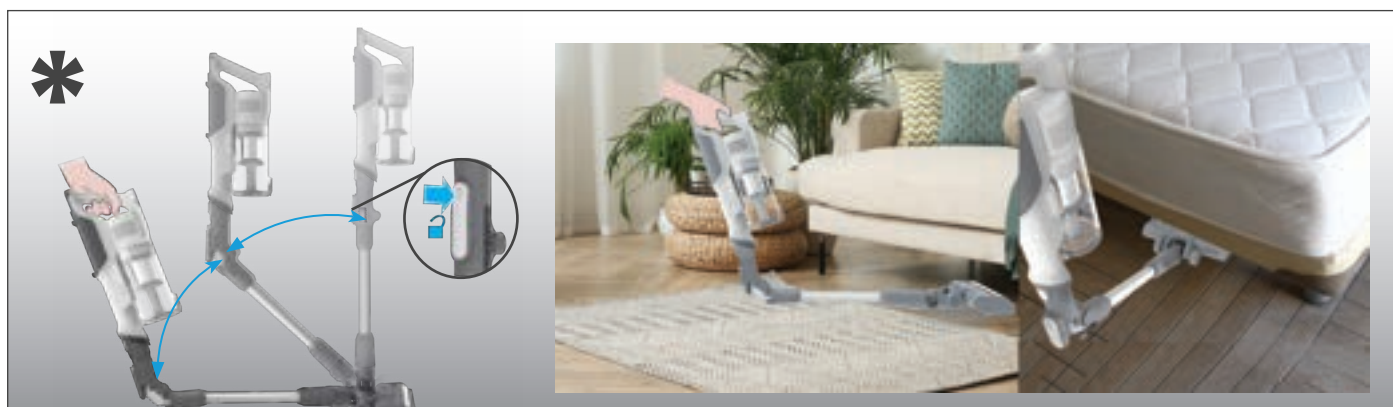
Znížený sací výkon vysávača môže byť spôsobený upchatím hubice či trubice alebo zaseknutou kefou. V takom prípade začne na indikátore nabíjania batérie svietiť červené svetlo. Vykonajte všetky pokyny pre údržbu uvedené v častiach 5.1, 5.2, 5.3, 5.4. Spolu s ďalšími oblasťami uvedenými nižšie.

1. Uistite sa, že je vysávač vypnutý.
2. Odpojte hubicu, tyč a ručnú jednotku podľa predchádzajúcich pokynov.
3. Vizuálne skontrolujte, či v mieste, kde ručná jednotka nasáva, nie sú nejaké nečistoty alebo prekážky. Ak áno, odstráňte ich.
4. Vizuálne skontrolujte, či v mieste pripojenia hubice nie sú nejaké nečistoty alebo prekážky. Ak áno, odstráňte ich.
5. Odstráňte kefu a skontrolujte, či v mieste, kde hubica nasáva, nie sú nejaké nečistoty alebo prekážky. Ak áno, odstráňte ich.
6. Vizuálne skontrolujte oba konce trubice a odstráňte všetky nečistoty alebo prekážky.
7. Znovu zostavte svoj vysávač.



## 6. OHYBNÝ REŽIM \*

Ak chcete ľahký prístup do ťažko dosiahnuteľných oblastí pod nábytkom, stlačením tlačidla uvoľnenie ohybné hadice nastavíte trubicu na nižší uhol.



Ak budete mať s vysávačom nejaký problém, než zavoláte do Zákazníckeho servisného strediska Hoover, prosím, postupujte podľa nasledujúceho kontrolného zoznamu.

**A. Vysávač sa nezapína.**

Skontrolujte, či je nabitý.

Skontrolujte, či je batéria na svojom mieste.

**B. Ak začne na indikátore nabíjania batérie svietiť červené svetlo.**

Vypnite vysávač a odstráňte nahromadené nečistoty z trubice vedúcej ku kefe a namotané nečistoty zo štetín.

**C. Vysávač prestal pracovať.**

Skontrolujte, či nie je v prívide vzduchu alebo v trubici prekážka, odstráňte ju a skontrolujte, či je výrobok vypnutý. Po dokončení tohto kroku, jednoducho stlačte tlačidlo zapnúť/vypnúť (ON/OFF), výrobok začne znova pracovať.

**D. Stavová LED kontrolka hubice na všetky podlahy zhasne a výstražný symbol na batériovom modulu svieti NA ČERVENO.**

Hubica je upchatá alebo sa na kefovej lište nachádza prekážka. Ak ste tak neurobili, vysávač vypnite a odstráňte všetky nečistoty alebo prekážku a vykonajte čistenie podľa pokynov v bode 5.

**E. Batériu nemožno nabíjať.**

To môže byť následkom veľmi dlhej doby skladovania a nenabíjania (viac ako pol roka).

Kontaktujte Zákaznícke servisné stredisko Hoover a dojednejte si výmenu batérií.

Pokiaľ problém pretrváva, kontaktujte Zákaznícke servisné stredisko Hoover:

[www.hoover.sk/sk\\_SK/servis](http://www.hoover.sk/sk_SK/servis).

**Likvidácia obalového materiálu**

Obal slúži na ochranu spotrebiča pred poškodením počas prepravy. Použité obalové materiály sú šetrné k životnému prostrediu a mali by sa recyklovať.

Recyklácia obalov znižuje spotrebu surovín vo výrobnom procese a tiež množstvo odpadu na skládkach.

**Výmena a likvidácia batérií**

Tento vysávač je vybavený dobíjacou lítium-iónovou batériou, ktorá je vymeniteľná.

**UPOZORNENIE:** Pre váš vysávač používajte iba schválené náhradné diely. Používanie dielov neschválených firmou Hoover je nebezpečné a prichádzate tým o záruku.

**UPOZORNENIE:** Nepokúšajte sa sami rozmontovať alebo opraviť batériu.

1. Stlačte uvoľňovacie tlačidlá batérie a vytiahnite batériu von.
2. Vyberte starú batériu a nahraďte ju novou batériou.
3. Zlikvidujte batériu bezpečne a ekologicky. Použité batérie by mali byť prijaté do recyklačnej stanice a nesmú byť vyhadzované dohromady s domovým odpadom.

**NÁHRADNÉ DIELY A SPOTREBNÉ MATERIÁLY HOOVER**

Vždy používajte originálne náhradné diely spoločnosti Hoover. Získate ich u miestneho predajcu výrobkov Hoover alebo u servisných partnerov.

Pri objednávke dielov láskavo vždy uvádzajte číslo modelu.

**VAŠA ZÁRUKA**

Záručné podmienky pre tento vysávač stanovuje náš zástupca v krajine, v ktorej je predávaný. Presné znenie podmienok vám poskytne predajca, u ktorého ste si zariadenie zakúpili. Pri reklamácií podľa týchto záručných podmienok je nutné predložiť doklad o kúpe alebo účtenku.

**DÔLEŽITÉ:** Batéria tohto vysávača má záručnú lehotu 1 rok od dátumu zakúpenia.

Po uplynutí 1 roka si zákazník musí kúpiť novú batériu na vlastné náklady.