

# NÁVOD NA OBSLUHU A ZÁRUČNÝ LIST

ELEKTRICKÝ PREVZDUŠŇOVAČ

Model: SCE180-38-W

# NAC

NEW AMERICAN CONCEPT

# SERWIS.NAC.COM.PL

KOMPLEXNÁ SERVISNÁ OBSLUHA



Zabezpečíme vám svätý pokoj



## **ELEKTRICKÝ PREVZDUŠŇOVAČ**

### **Model: SCE180-38-W**

**Výrobca: NAC Sp. z o.o.**  
**Al. Krakowska 39, 05-090 Raszyn**  
**fax: +48 22 314 93 09**  
**www.nac.com.pl, info@nac.com.pl**

**Centrálly servis - sklad**  
**Strobów 2E, 96-100 Skierniewice**  
**fax: +48 46 819 35 29**  
**serwis.nac.com.pl, serwis@nac.com.pl**



#### **Pozor!**

**Kým začnete náradie montovať alebo prevádzkovať,  
prečítajte si tento návod na použitie.**

**Prístroj je určený na obsluhu priestoru okolo domu.**

**Používanie zariadenia na profesionálne, poloprofesionálne alebo komerčné účely  
ruší platnosť záruky.**

## OBSAH

Obsah	3
Technické údaje	3
Opis grafických strán a piktogramov	4
Všeobecné bezpečnostné predpisy	5
Špecifické bezpečnostné predpisy	7
Zdravotné informácie o látkach vo vnútri zariadenia	8
Informácie o vplyve látok vo vnútri spotrebiča na životné prostredie	8
Informácie o systéme zberu odpadu z elektrických a elektronických zariadení a úlohe domácnosti	8
Bezpečnosť a zodpovednosť výrobcu	9
Zostatkové riziko	9
Aplikácia	9
Pred prvým spustením	10
Spustenie	12
Servis	13
Čistenie, údržba a skladovanie	14
Doprava	14
Kontrola a diagnostika problémov	14
Záruka a servis	14
Schéma zostavy	15
Vyhlásenie o zhode	16
Záručné podmienky	18
Záručný list	19

## TECHNICKÉ ÚDAJE

ELEKTRICKÝ PREVZDUŠŇOVAČ	
Typ, model	<b>SCE180-38-W.</b>
Menovitý výkon	1800 W
Menovité napätie	230 v, 50 Hz
Počet otáčok bez nákladu	3500 snímok / min
Pracovná šírka	38 cm
Pracovná hĺbka	-12 mm až +6 mm (5 polohy: -12/-9/-6/-3/+6)
Kapacita koša na trávu	45L
Trieda elektrickej ochrany	II
Hladina akustického tlaku LpA	90.2 dB(a); k=3dB(a)
Nameraná hladina akustického výkonu LWA	105.17 dB(a); k=3dB(a)
Zaručená hladina akustického výkonu LWA	108 dB(a)
Zvládajte úroveň vibrácií	1.769 m/s <sup>2</sup> ; k = 1,5 m/s <sup>2</sup>
Ochrana IP	IPX4
Hmotnosť:	13 kg
Rok výroby	2025

Zariadenie pozostáva z:

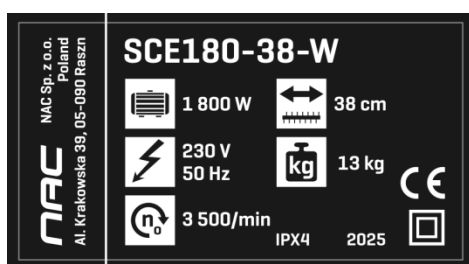
- prevzdušňovač,
- prevzdušňovací hriadeľ,
- kardanový hriadeľ,
- návod na obsluhu, vyhlásenie o zhode, záručné podmienky, záručný list.

Tento návod by sa mal považovať za neoddeliteľnú súčasť stroja. Mal by sa skladovať na mieste, ktoré je pre neho určené, aby bol ľahko dostupný. Nezabudnite dať tento pokyn novému majiteľovi alebo používateľovi, ak zariadenie opätovne predáte alebo ho dáte niekomu inému.



1. Pozor! Nebezpečenstvo. Buďte veľmi opatrní. Dôležité!
2. Prečítajte si pokyny a dodržiavajte varovania.
3. Nebezpečenstvo poranenia predmetmi vyhodnenými z ovládacieho zariadenia. Udržujte vzdialenosť od okolostojacich osôb min 15 m..
4. Udržujte bezpečnú vzdialenosť od budov.
5. Nepracujte na svahoch v smere ich sklonu.
6. Pred opravou alebo údržbou sa odpojte od zdroja napájania počas prerušení.
7. Pozor! Držte ruky a nohy v blízkosti rotujúcich častí.
8. Pozor! Držte ruky a nohy v blízkosti nožov.
9. Nikdy nepracujte so zdvihnutou klapkou na vysypanie odpadu.
10. Používajte ochranné okuliare a ušné vankúšiky.
11. Pred začiatkom práce skontrolujte a vyčistite priestor.
12. V blízkosti sa nesmú nachádzať žiadne osoby.
13. Používajte bezpečnostnú obuv. Noste ochranné rukavice.
14. Zariadenie uchovávajte mimo dosahu detí.
15. Pred čistením, opravou alebo prehliadkou stroja sa uistite, že čepeľ a všetky pohyblivé časti sa zastavili.
16. Dávajte pozor na napájací kábel, nebezpečenstvo porezania a nárazu pre operátora.
17. Druhá trieda elektrickej ochrany.
18. Chráňte pred vlhkosťou.
19. Po vypnutí stroja sa nôž na chvíľu zapne. Zariadenie, ktorého nôž nie je úplne zastavený, nezdvíhajte ani nepohybujte ním.
20. Pozor! Všimnite si vysoké napätie. Nebezpečenstvo úrazu elektrickým prúdom.
21. Elektrické spotrebiče nelikvidujte ako netriedený komunálny odpad. Všetky elektrické a elektronické výrobky, ktoré už boli použité, sa musia skladovať v špeciálne určenom úložnom zariadení. Táto požiadavka sa uplatňuje vo všetkých krajinách EÚ. Neumiestňujte takéto výrobky s netriedeným komunálnym odpadom. Pri výmene starého zariadenia za nové je predajca právne povinný vziať staré zariadenie k dispozícii aspoň bezplatne.

#### Iné označenia na stroji



Typový štítok, na ktorom sa pridáva zarúčená hladina akustického výkonu. Garantovaná hladina akustického výkonu sa zobrazí na žltom pozadí. Typový štítok sa nachádza na kryte jednotky. Informácie na štítku sú potrebné na identifikáciu náhradných dielov a servisných úkonov.

### Bezpečnostné pravidlá pre stroje a zariadenia s elektromotorom

Zariadenie sa považuje za vhodné na použitie v krajinách s miernym, rovnomerne vlhkým podnebím. Môže sa používať aj v iných krajinách.



#### **VAROVANIE!**

- ✓ Pozorne si prečítajte pokyny. Oboznámte sa s bezpečnostnými predpismi pre elektricky poháňané zariadenia a riadiace systémy a správnym používaním zariadenia.
- ✓ Nedodržanie nasledujúcich upozornení a bezpečnostných opatrení môže mať za následok úraz elektrickým prúdom, požiar a/alebo vážne zranenie.
- ✓ Tento návod si odložte na neskoršie použitie.
- ✓ Toto zariadenie nie je určené na používanie osobami (vrátane detí) so zníženou fyzickou, zmyslovou alebo mentálnou kapacitou alebo osobami bez skúseností alebo znalostí o spotrebiči, pokiaľ sa to nevykoná pod dohľadom alebo v súlade s pokynmi na používanie, ktoré poskytujú osoby zodpovedné za ich bezpečnosť.
- ✓ Zariadenie nepoužívajte deťmi, dospelujúcimi do 16 rokov alebo osobami, ktoré nie sú oboznámené s návodom na použitie zariadenia.

### Bezpečnosť na pracovisku

- Udržujte pracovnú plochu upratanú a dobre osvetlenú. Poruchy a zlé osvetlenie prispievajú k nehodám.
- Elektrické zariadenie nepoužívajte vo výbušnom prostredí, ktoré je spôsobené horľavými kvapalinami, plynmi alebo prachom. Zariadenie môže vytvárať iskry, ktoré môžu vznietiť prach alebo výpary.
- Nedovoľte deťom a pozorovateľom používať elektrické motorové vybavenie. Rozptýlenie môže spôsobiť, že stratíte kontrolu nad zariadením. Elektrické záhradné zariadenie uchovávajte mimo dosahu okolostojacich osôb.
- Prevádzkovateľ alebo používateľ je zodpovedný za nehody alebo riziká pre iné osoby alebo životné prostredie.

### Elektrická bezpečnosť

Zástrčky elektrického náradia musia zapadnúť do zásuviek. Zástrčku nikdy neupravujte žiadnym spôsobom. Na elektrické náradie s ochranným uzemňovacím vodičom nepoužívajte žiadne predlžovacie káble. Absencia úprav zástrčiek a zásuviek znižuje riziko úrazu elektrickým prúdom.

- Nedotýkajte sa uzemnených alebo uzemnených povrchov, ako sú potrubia, ohrievače, radiátory ústredného kúrenia a chladničky. Ak sa dotknete uzemnených alebo uzemnených častí, riziko úrazu elektrickým prúdom sa zvýši.
- Nevystavujte elektrické zariadenia dažďu ani vlhkým podmienkam. Ak voda vnikne do elektrického náradia, zvyšuje sa riziko úrazu elektrickým prúdom.
- Nenapínajte spojovacie káble. Na prenášanie, vytiahnutie elektrického zariadenia alebo vytiahnutie zástrčky zo zásuvky nikdy nepoužívajte pripájací kábel. Pripájací kábel nepribližujte k zdrojom tepla, olejom, ostrým hranám alebo pohyblivým častiam. Poškodené alebo zamotané prepojovacie káble zvyšujú riziko úrazu elektrickým prúdom.
- Ak sa elektrické náradie používa vonku, pripájací kábel by sa mali rozšíriť o predlžovacie káble určené na vonkajšie použitie. Použitie predlžovacieho kábla znižuje riziko úrazu elektrickým prúdom.
- Ako ochrana pred zásahom elektrickým prúdom by sa malo používať zariadenie na zvyškový prúd (RCD). Použitie RCD znižuje riziko úrazu elektrickým prúdom. Zariadenie musí byť napájané zariadením na zvyškový prúd s menovitým prúdom nepresahujúcim 30 ma. Poznámka: Výraz „zariadenie na zvyškový prúd (RCD)“ sa môže nahradiť výrazom „istič elektrického obvodu“ alebo „istič elektrického obvodu (ELCB)“.
- Držte elektrické náradie za izolovanú časť puzdra, pretože pracovná časť môže poškodiť skrytý elektrický drôt alebo jeho vlastný počas prevádzky. Kontakt nástroja so živým káblom môže spôsobiť zásah operátora elektrickým prúdom.
- Pred začiatkom práce skontrolujte napájací kábel. Nepracujte, ak je napájací kábel alebo predlžovací kábel opotrebovaný, strihaný alebo inak poškodený.
- Ak sa napájací kábel počas používania poškodí, vypnite zariadenie a vytiahnite ho zo sieťovej zásuvky.
- Zariadenie, ktoré pracuje v triede elektrickej ochrany I, musí byť pripojené k elektrickej inštalácii s ochranným kolíkom. To je nevyhnutné pre bezpečnosť používateľa.

### Osobná bezpečnosť

- Buďte predvídateľní, pozorujte, čo robíte, a buďte rozumní pri práci s elektrickým zariadením. Zariadenie nepoužívajte, ak ste unavení alebo pod vplyvom drog, alkoholu alebo liekov. Moment nepozornosti pri používaní elektrického náradia môže spôsobiť vážne zranenie.

- Musia sa používať ochranné prostriedky. Vždy používajte ochranné okuliare. Používanie ochranných prostriedkov, ako je maska proti prachu, protišmyková obuv, prilba alebo ochrana sluchu, za vhodných podmienok zníži zranenie osôb.
- Treba sa vyhnúť neúmyselnému spusteniu. Pred pripojením k zdroju napájania a/alebo pred pripojením batérie sa uistite, že spínač elektrického náradia je v polohe vypnuté. Pred zdvihnutím alebo premiestnutím zariadenia sa uistite, že je napájací kábel odpojený od elektrickej siete a vypínač je v polohe: „vypnuté“. Pohyb elektrického zariadenia prstom na vypínači alebo pripojenie k elektrickej sieti, keď je zapnutý vypínač, môže spôsobiť nehodu.
- Pred spustením elektrického náradia je potrebné odstrániť všetky tlačidlá. Ak necháte kľúč v rotujúcej časti elektrického náradia, môže dôjsť k zraneniu osôb.
- Nepozerajte príliš ďaleko. Musíte stáť pevne a udržiavať rovnováhu po celú dobu. To umožní lepšiu kontrolu v nepredvídateľných situáciách.
- Oblečte sa vhodne. Nenoste voľné oblečenie alebo šperky. Udržujte vlasy, oblečenie a rukavice v blízkosti pohyblivých častí. Voľné oblečenie, šperky alebo dlhé vlasy sa môžu zachytiť pohybujúcimi sa časťami.
- Pri práci držte náradie za prídavné rukoväte, ak sú vo výbave. Strata kontroly nad nástrojom nesie riziko zranenia.



**Napriek použitiu bezpečného dizajnu konštrukčnými, ochrannými opatreniami a dodatočnými ochrannými opatreniami je počas prevádzky vždy riziko zvyškového poranenia.**

### Používanie a starostlivosť o zariadenie

- Nepreťažujte elektrické náradie. Použite náradie s výkonom potrebným na vykonanie práce. Správne elektrické náradie vám umožní pracovať lepšie a bezpečnejšie pod zaťažením, pre ktoré bolo navrhnuté.
- Nepoužívajte elektrické náradie, ak ho spojka nezapojí a neodpojí. Akékoľvek zariadenie, ktoré nie je možné zapnúť alebo vypnúť pomocou konektora, je nebezpečné a musí sa opraviť.
- Pred každým nastavením, výmenou dielov alebo uskladnením odpojte zástrčku od zdroja napájania elektrického náradia a/alebo odpojte batériu. Takéto preventívne bezpečnostné opatrenia znižujú riziko náhodného spustenia elektrického náradia.
- Keď sa elektrické náradie nepoužíva, udržiajte ho mimo dosahu detí. Nedovoľte nikomu, aby sa oboznámili s elektrickým náradím alebo touto príručkou, aby ho používal. Elektrické náradie a vybavenie sú nebezpečné v rukách nevyškolených používateľov.
- Elektrické náradie sa musí udržiavať. Skontrolujte, či nie sú pohyblivé časti zarovnané alebo či nie sú navzájom spájané, či nie sú prasknuté časti a či nie sú prítomné iné faktory, ktoré by mohli ovplyvniť činnosť elektrického náradia. Ak zistíte poškodenie, pred použitím opravte elektrické náradie. Príčinou mnohých nehôd je neprofesionálny spôsob opravy a/alebo údržby elektrického náradia.
- Pred použitím zariadenia vymeňte všetky chybne, opotrebované alebo poškodené časti. Ak sa výstražné značky na jednotke stanú nečitateľnými alebo poškodenými, vymeňte ich.
- Výstražné štítky a náhradné diely si môžete objednať u NAC servisu a autorizovaných predajcov.
- Používajte elektrické náradie, vybavenie, pracovné náradie atď. v súlade s touto príručkou, pričom zohľadnite podmienky a typ prác, ktoré sa majú vykonať. Použitie elektrického náradia spôsobom, ktorý nie je určený, môže byť nebezpečné.

### Prevádzka a prevádzka bezdrôtového zariadenia a elektrického náradia

- Pred vložením batérií do elektrického náradia sa uistite, že vypínač elektrického náradia je v polohe „OFF“. Vloženie batérií do elektrického náradia, keď je vypínač v polohe „on“ (Zap.), môže spôsobiť vážne zranenie.
- Používajte iba nabíjačku odporúčanú výrobcom. Použitie nabíjačky na nabíjanie iných typov batérií môže spôsobiť požiar.
- Nikdy nepoužívajte iné batérie ako tie, ktoré odporúča výrobca. Použitie iných batérií môže spôsobiť vážne zranenie alebo požiar.
- Keď sa elektrické náradie nepoužíva, vyberte batériu. Batériu uchovávajte mimo dosahu kovových predmetov, ako sú papierové spony, mince, klince, skrutky atď., ktoré môžu skratovať svorky akumulátora. Skrat pólov akumulátora môže spôsobiť popáleniny alebo požiar.
- V extrémnych podmienkach môže batéria uniknúť. Je nevyhnutné vyhnúť sa kontaktu s ním. Ak náhodou narazíte do kontaktu s kvapalinou, okamžite ich opláchnite vodou. Ak tekutina vnikne do očí, okamžite kontaktujte lekára. Kvapalina unikajúca z batérie môže spôsobiť podráždenie alebo popáleniny.
- **POZOR!** Nabíjačky a napájacie zdroje pre batériové zariadenia sú určené pre vnútorné použitie v suchom prostredí.
- Je zakázané používať nabíjačky a napájacie zdroje vonku alebo v miestnostiach s vysokou vlhkosťou, ako sú kúpeľne alebo pivnice.



**Nebezpečenstvo zásahu elektrickým prúdom a/alebo poškodenia zariadenia.**

### Opravte

Ak je zariadenie poškodené alebo ak sa vyskytnú abnormálne vibrácie, okamžite ho zastavte, vytiahnite zástrčku zo sieťovej zásuvky. Pred pokračovaním opravte náradie poháňané motorom. Ak nemáte potrebné znalosti a autoritu, musíte mať potrebné opravy vykonané

kvalifikovanou osobou, ktorá používa iba originálne náhradné diely, najlepšie špecializovaný servis; odporúča sa, aby ste používali služby autorizovaného poskytovateľa služieb NAC. Tým sa zabezpečí, že elektrické náradie je stále bezpečné.



**POZNÁMKA: Riziko uškrtienia detí pri hraní s obalom. Obal uchovávať mimo dosahu detí.**

## ŠPECIFICKÉ BEZPEČNOSTNÉ PREDPISY



### Varovanie

- Dávajte pozor na ostré hrany nožov. Nože sa naďalej otáčajú, keď je motor vypnutý.
- Stroj používajte len v dobrom stave, vykonajte potrebné úkony alebo sa v prípade potreby obráťte na servisného pracovníka. Odporúča sa, aby ste používali služby autorizovaného poskytovateľa služieb NAC.
- Pred každým spustením skontrolujte, či:
  - zariadenie je zostavené podľa pokynov;
  - nástroj na rezanie alebo obracanie je v dobrom prevádzkovom stave; pravidelne kontrolujte, či nie je upevňovaný, poškodený a opotrebovaný (priehlbiny alebo praskliny);
  - bezpečnostné zariadenia (napr. ochrana proti vybitiu, kryt, rukoväť riadenia, páka brzdy motora) sú v dobrom prevádzkovom stave;
  - kôš na trávu a nečistoty v pôde sú nepoškodené a správne nainštalované, nemôžete použiť poškodený kôš na trávu.
- Ak nôž nie je správne nainštalovaný, neštartujte elektromotor. Nebezpečenstvo nehody!
- Nástroje na rezanie udržiavajte ostré a čisté. Udržiavanie ostrých rezných hrán znižuje pravdepodobnosť zaseknutia a uľahčuje manipuláciu.
- Napájací kábel uchovávať mimo dosahu rezných nástrojov.
- Pred nastavením, čistením, údržbou alebo zamotaním kábla alebo v prípade poškodenia kábla zariadenie vypnite a vytiahnite zástrčku zo sieťovej zásuvky.
- Stroj nepoužívajte, ak sú v blízkosti iné osoby, najmä deti alebo domáce zvieratá.
- Ak sú vodiče poškodené alebo opotrebované, nepoužívajte prevzdušňovač.
- Poškodené zariadenie nepripájajte k zdroju napájania.
- Pred odpojením od elektrickej siete sa nedotýkajte poškodeného kábla. Poškodený kábel môže spôsobiť nebezpečenstvo úrazu elektrickým prúdom.
- Nedotýkajte sa nožov, kým sa zariadenie neodpojí a nože sa úplne nezastavia.
- Prívodné vedenia udržiajte mimo nožov; nože môžu poškodiť hadice a spôsobiť kontakt s aktívnymi časťami.
- Zariadenie nezdvíhajte ani nepresúvajte, keď je motor v činnosti.
- Odpojte napájací zdroj (t. j. vyberte zástrčku zo zásuvky):
  - ponechanie zariadenia bez dozoru,
  - pred výmenou rezných nástrojov (hriadeľ prevzdušňovača alebo kardanový hriadeľ),
  - pred kontrolou, čistením alebo opravou zariadenia,
  - po zasiahnutí cudzím predmetom,
  - pred čistením zásuvky,
  - v prípade abnormálnych vibrácií.

### **Príprava**

- Pri práci so strojom vždy noste pevnú obuv a dlhé nohavice, stroj nepoužívajte s holou nohou alebo v sandáloch.
- Skontrolujte oblasť, v ktorej bude stroj pracovať, a odstráňte všetky kamene, konáre, drôty, kosti a iné cudzie predmety.
- Vo vysokej tráve nemôžete vidieť prekážky (napr. pne, korene), takže pred začatím práce so zariadením by ste mali označiť všetky prekážky skryté v tráve, ktoré nemožno odstrániť.
- Pred použitím vždy skontrolujte, či nie sú nože, skrutky a zostava nožov opotrebované alebo poškodené. Vymeňte opotrebované alebo poškodené nože a skrutky v pároch, aby ste udržali rovnováhu.
- Pri strojoch s viacerými nožmi buďte opatrní, pretože jeden nôž môže otáčať iné nože.
- Pri výmene prevzdušňovacieho hriadeľa sa uistite, že zuby hriadeľa majú rovnakú dĺžku. Tým sa zabráni možným vibráciám, ktoré by mohli spôsobiť uvoľnenie skrutkových spojov celého zariadenia, čo by mohlo byť nebezpečné pre zdravie a život používateľa.

### **Použitie**

- Stroj používajte len pri dennom svetle alebo pri dobrom umelom svetle.
- Nepracujte v daždi, najmä počas búrky. Vyhnite sa koseniu mokrej trávy.
- Vždy sa uistite, že nohy pevne stoja na svahu.
- No tak, nikdy nebežte.

- Prevzdušňovač používajte cez svah, nikdy hore alebo dole.
- Pri zmene smeru jazdy na svahu buďte mimoriadne opatrní.
- Stroj neprevádzkujte na nadmerne svahovitých svahoch.
- Pri cúvaní alebo ťahaní zariadenia smerom k vám venujte zvláštnu pozornosť.
- Vypnite pohon(y) nožov, ak sa má stroj nakláňať pri jeho presúvaní na netrávnatých povrchoch a pri preprave do pracovnej oblasti a z nej.
- Zariadenie nepoužívajte s poškodenými krytmi alebo krytmi a bez bezpečnostného zariadenia, ako sú dodávané kryty a/alebo nádoby na trávu.
- Nechajte motor bežať podľa pokynov a uistite sa, že nožičky nie sú od nožov.
- Držte ruky a nohy v blízkosti rotujúcich častí. Uistite sa, že vyprázdňovacia rúra nie je vždy zablokovaná.
- Ak je na ovládanie zariadenia potrebný predlžovací kábel, použite predlžovací kábel uzemnený a pripojený zástrčkou s uzemňovacím káblom typu: H05VV-F ALEBO H05RN-F.  
Medené vodiče, priečne rezy:  
– 1.5 mm<sup>2</sup>: max. dĺžka 20 m,  
– 2.5 mm<sup>2</sup>: max. dĺžka 50 m.



**POZNÁMKA:** Predlžovací kábel, zástrčka a zásuvný konektor musia byť vodotesné a určené na vonkajšie použitie.



**POZNÁMKA:** Napriek použitiu bezpečného dizajnu konštrukčnými prostriedkami, ochrannými opatreniami a dodatočnými ochrannými opatreniami je vždy riziko zvyškového zranenia.

### **V prípade nehody alebo poruchy**

V prípade nehody okamžite zastavte stroj a vyhľadajte pomoc (ak si to situácia vyžaduje).

V prípade poruchy zastavte/vypnite stroj a obráťte sa na autorizovaný servisný personál, aby napravit poruchu.

### **ZDRAVOTNÉ INFORMÁCIE O LÁTKACH VO VNÚTRI ZARIADENIA**

V zariadení sa nachádza malé množstvo maziva a/alebo oleja, a preto je látka potenciálne nebezpečná pre vaše zdravie.

Keď sa zmes dostane do kontaktu s očami, môže dôjsť k miernemu stupňu podráždenia očí (sčervenanie spojovky). Odporúča sa látku opláchnuť teplou vodou.

Kontakt s pokožkou môže niekedy spôsobiť začervenanie, podráždenie a suchosť pokožky, najmä pri dlhšom kontakte. Odporúča sa umyť látku teplou vodou.

Požitie maziva môže spôsobiť podráždenie slizníc gastrointestinálneho traktu (nevoľnosť, vracanie, hnačka, bolesť brucha).

Indikácie pre okamžitú lekársku pomoc a osobitné zaobchádzanie s obeťou: Rozhodnutie o záchrannom postupe prijme lekár po dôkladnom posúdení stavu obeť. Symptomatická liečba.

### **INFORMÁCIE O VPLYVE LÁTKO VO VNÚTRI SPOTREBIČA NA ŽIVOTNÉ PROSTREDIE**

Látky a komponenty zariadenia môžu byť nebezpečné pre životné prostredie.

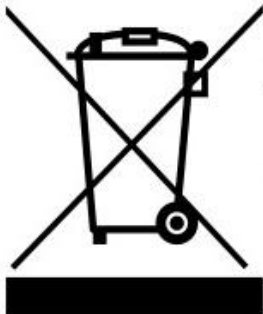
### **INFORMÁCIE O SYSTÉME ZBERU ODPADU Z ELEKTRICKÝCH A ELEKTRONICKÝCH ZARIADENÍ A ÚLOHE DOMÁCNOSTI**

1. Každý zákazník môže opustiť použité zariadenie v obchode, kde si kúpil nové zariadenie, pretože obchod je povinný vziať staré zariadenie zadarmo, ak sa tam kúpi nové zariadenie rovnakého typu a funkcie.
2. Každý zákazník môže vrátiť odpad z elektrických a elektronických zariadení v mieste dodania. Vzhľadom na platné predpisy je distribútor, ktorý poskytuje kupujúcemu (objednávateľovi) domáce vybavenie, povinný bezplatne vyzbierať odpadové zariadenie z domácností v mieste dodania tohto zariadenia za predpokladu, že použité zariadenie je rovnakého typu a vykonáva rovnaké funkcie ako dodané zariadenie.
3. Každý zákazník môže opustiť použité zariadenie vo veľkom obchode bez toho, aby si musel kúpiť nové. V súlade s platnými predpismi, sklady s plochou predaja zariadení určených pre domácnosti min. od 400 m<sup>2</sup> sa vyžaduje, aby v bezprostrednej blízkosti tohto zariadenia alebo v jeho bezprostrednej blízkosti bezplatne akceptovali domáce spotrebiče, ktorých žiadny z vonkajších rozmerov nepresahuje 25 cm, bez toho, aby bolo potrebné kupovať nové domáce spotrebiče.
4. Každý zákazník môže použiť použité zariadenie na zberné miesto. Informácie o najbližšom mieste nájdete na webovej stránke obce alebo na nástenke radnice.
5. Ak sa rozhodnete opraviť zariadenie na servisnom mieste a oprava zariadenia je z technických dôvodov nerentabilná alebo nemožná, služba je povinná bezplatne prijať zariadenie.



6. Domácnosť zohráva veľmi dôležitú úlohu pri prispievaní k opätovnému použitiu a obnove použitého vybavenia. Správna manipulácia s odpadovými zariadeniami zabraňuje možným negatívnym dôsledkom na životné prostredie a ľudské zdravie.

Takto zhromaždené zariadenie ide do špecializovaných spracovateľských závodov, kde sa z neho najskôr odstránia nebezpečné komponenty. Zvyšné komponenty sa budú recyklovať a recyklovať. Každé zariadenie napájané elektrickou energiou alebo batériami musí byť označené symbolom prečiarknutého koša:



**Symbol prečiarknutého smetného koša na zariadení, obale alebo sprievodných dokumentoch naznačuje, že výrobok sa nesmie likvidovať v kombinácii s iným odpadom.** Používateľ je zodpovedný za odovzdanie použitého zariadenia na určené zberné miesto pre správne spracovanie. Zároveň označenie naznačuje, že zariadenie bolo uvedené na trh po 13. Auguste 2005

Použité zariadenie nelikvidujte spolu s iným odpadom!  
Ohrozujú za to finančné sankcie.

Správna manipulácia s odpadovými zariadeniami zabraňuje možným následkom na životné prostredie a ľudské zdravie.

Zároveň šetríme prírodné zdroje našej Zeme opätovným použitím surovín získaných zo spracovania zariadenia.

## BEZPEČNOSŤ A ZODPOVEDNOSŤ VÝROBCU

Akékoľvek použitie prevzdušňovača, ktoré nie je opísané v tomto návode, sa považuje za nesprávne a výrobca nezodpovedá za škody alebo škody spôsobené takýmto použitím.

Správne používanie zahŕňa aj dodržiavanie prevádzkových, údržbových, skladovacích a opravárenských podmienok stanovených výrobcom.

Aby sa zabránilo nehodám, musia sa dodržiavať všetky pravidlá bezpečného používania a predchádzania nebezpečenstvám.

Akékoľvek zmeny konštrukcie zariadenia vykonané používateľom môžu ovplyvniť bezpečnosť stroja a zbaviť výrobcu zodpovednosti za poškodenie alebo zranenie.

## ZVÝŠKOVÉ RIZIKO

Hoci výrobca je zodpovedný za konštrukciu zariadenia na odstránenie nebezpečenstva, niektoré prvky rizika počas prevádzky sú nevyhnutné. Zvyškové riziko je spôsobené nesprávnym správaním používateľa.

Najväčšie nebezpečenstvo predstavuje vykonávanie nasledujúcich zakázaných činností:

- používanie spotrebiča deťmi,
- používanie zariadenia na iné účely ako tie, ktoré sú opísané v používateľskej príručke,
- ak sa v blízkosti nachádzajú iné osoby, najmä deti alebo zvieratá,
- používanie zariadenia osobami, ktoré nie sú oboznámené s používateľskou príručkou,
- používanie zariadenia bez riadneho ochranného odevu a obuvi, ktorá chráni nohy,
- zariadenie používajte s poškodenými krytmi alebo krytom a bez riadne nainštalovaných bezpečnostných zariadení.

Ak budete postupovať podľa pokynov uvedených v návode na používanie, zvyškové riziko môžete pri používaní zariadenia odstrániť. Existuje riziko, že sa nebudú v súlade s uvedenými odporúčaniami.

## APLIKÁCIA

Zariadenie je určené len na starostlivosť o trávnik, a to strihaním kompaktného podstielky a odstránením starej, vysušenej trávy podľa popisu a bezpečnostných pravidiel v tomto návode. Plytké vertikálne kosenie trávniku je určené na odstránenie povrchových kazov, vytvorenie lepších podmienok pre prívod vzduchu, vody a živín do koreňovej zóny, prípravu trávniku na pieskovanie, vytvorenie priaznivejších podmienok pre siatie a tenké príliš husté siatie. Iné použitie môže byť pre používateľov nebezpečné a môže spôsobiť poškodenie zariadenia.

Stroj sa nesmie používať, ale nesmie sa obmedzovať len na:

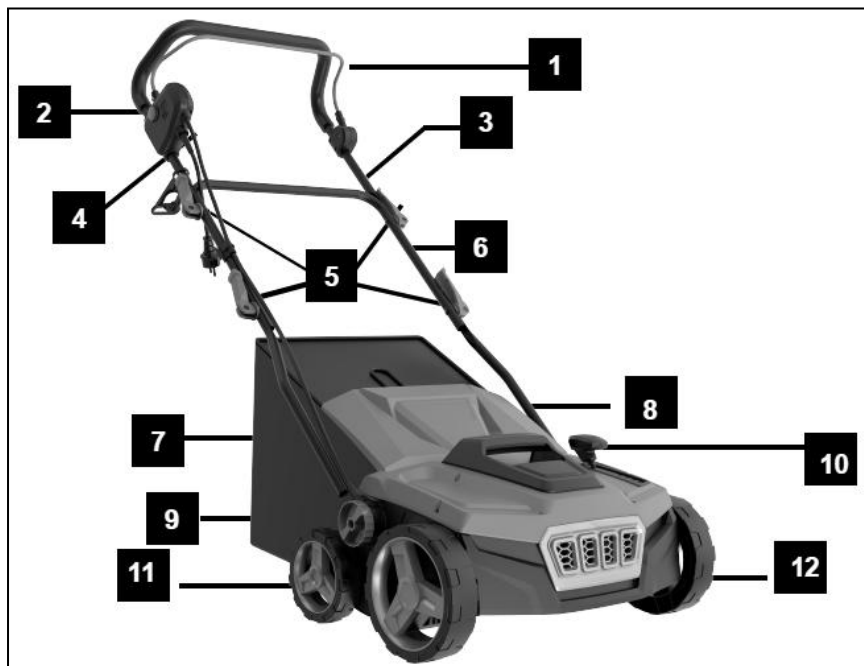
- zber listov,
- vyrovňovanie krtkov,
- prerezávanie kríkov,
- drvenie konárov.

## PRED PRVÝM SPUSTENÍM

Prečítajte si tento návod na použitie a zariadenie.

Uistite sa, že napätie siete zodpovedá napätiu odporúčanému na výrobnom štítku prevzdušňovača.

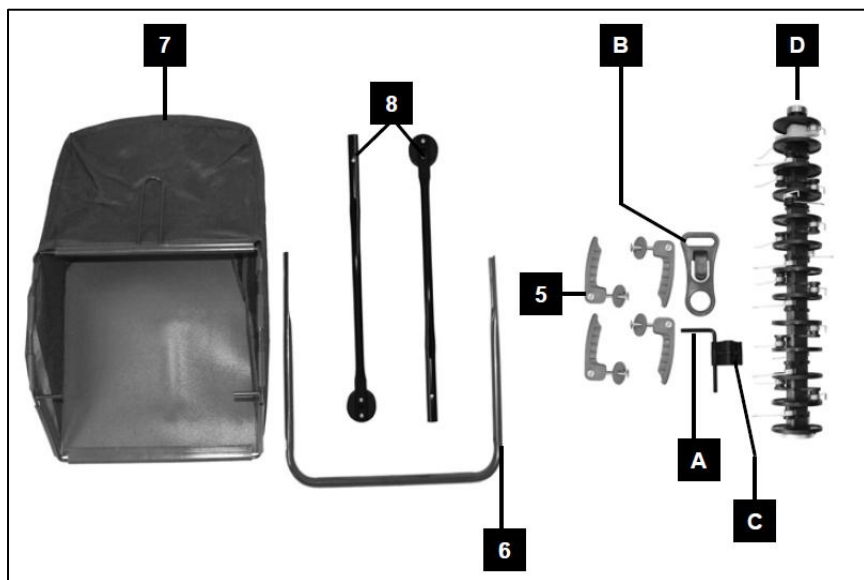
### Konštrukcia a opis prevzdušňovača



#### Štruktúra zariadenia:

1. Tyč spínača (vypínač)
2. Zámka spínača
3. Horná rukoväť
4. Sieťový kábel
5. Páka zámku rukoväte
6. Stredová rukoväť
7. Kôš
8. Spustíte rukoväť
9. Nastavenie výšky rukoväte
10. Páka nastavenia pracovnej výšky
11. Zadné koleso
12. Predné koleso

Obr. 1A.



#### Komponenty, ktoré sa majú inštalovať:

5. Gombíky so zámkom rukoväte (v sade skrutka a podložka)
6. Rúry so stredovou rukoväťou
7. Kôš
8. Rúry spodnej rukoväte
- A. Veľkosť imbusového kľúča 5
- B. Káblové ramienko
- C. Káblové svorky
- D. hriadeľ prevzdušňovača

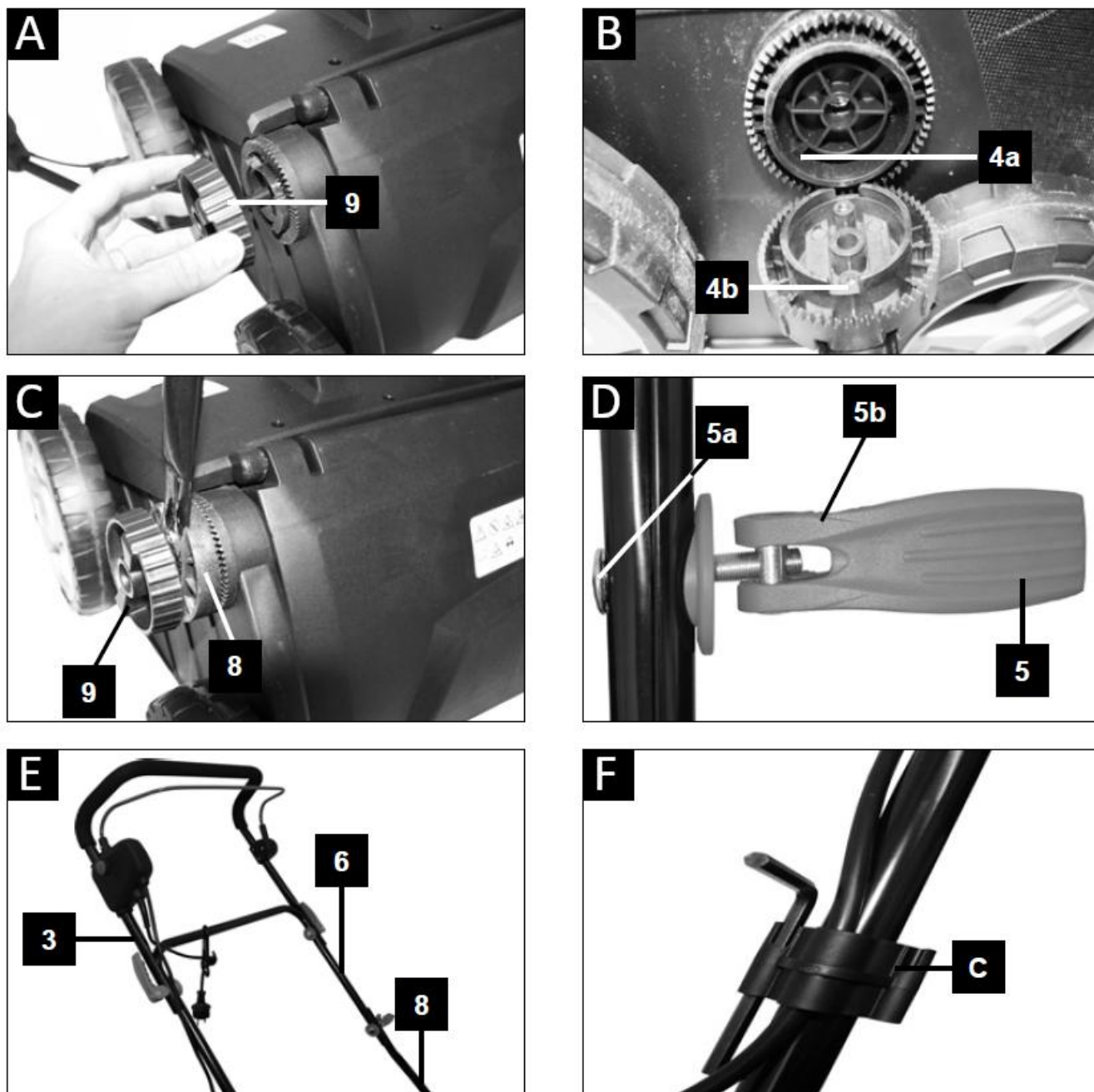
Obrázok 1B

### Montáž

- Otvorte obal a opatrne vyberte zariadenie.
- Odstráňte baliaci materiál, baliaci materiál a prepravné príslušenstvo (ak existuje).
- Skontrolujte, či je dodávka dokončená.
- Skontrolujte zariadenie a súčasti príslušenstva, či nie sú poškodené pri preprave.
- Ak je to možné, uchovávajte obal až do uplynutia platnosti záruky.

**POZOR!** Vybavenie a obalové materiály nie sú hračky! Deti sa nesmú hrať s plastovými taškami, fóliou alebo malými predmetmi! Existuje riziko prehltnutia a udusení!

## Montáž rukoväte (obr. 2A-F)



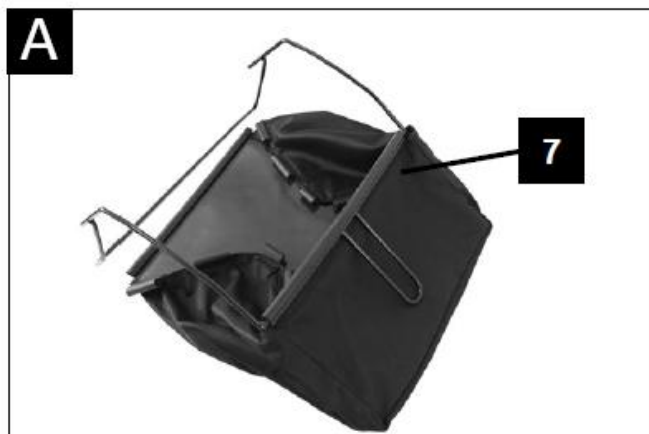
Obr. 2

- Uvoľnite montážnu skrutku **9** (obr. 2A) na nastavenie výšky rukoväte.
- Namontujte spodné konzoly **8** (obr. 2) podľa znázornenia na obr. 2B-C. Uistite sa, že pružiny **4a/4b** (obr. 2B) zapadli do opačnej medzery.
- Potom utiahnite montážnu skrutku (obr. 2C).
- Horné konzoly **3** (obr. 2E) pripojte k stredným konzolám **6** (obr. 2E) a dvom spodným konzolám **8** (obr. 2E). Použite štyri napínacie páky **5** (obr. 2D), montážne skrutky **5a** (obr. 5D) a podložky **5b** (obr. 2D). Skrutky prevlečte cez otvory v oboch častiach rukoväte a utiahnite ich. Potom zaistíte napínaviu páku. (Obrázok 2D-E)
- Kábel spínača zaistíte dvoma svorkami kábla **C** (obr. 2F) k držiaku.

## Inštalácia koša na trávu

Kôš na trávu sklopte posunutím rámu do tkaniny a gumené spony zasuňte na miesto.

Zdvihnite záklopku vyprázdňovacej rúry **11a** (obr. 3) a zaveste kôš na trávu na háky pod záklopkou vyprázdňovacej rúry.



Obr. 3

## SPUSTENIE

### Príprava prevzdušňovača

Po dokončení inštalácie prevzdušňovača pripravte 3-vodičový uzemnený napájací kábel. Pripojte ho pomocou zástrčky s uzemňovacím káblom pre 230V, 50 Hz elektrickú inštaláciu.

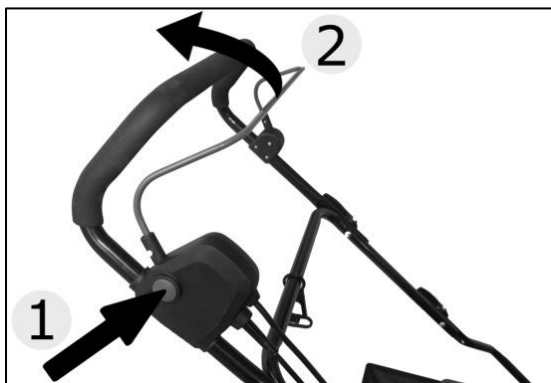
Minimálny prierez medeného drôtu typu H05VV-F alebo H05RN-F:

- 1.5 mm<sup>2</sup>: max. dĺžka 20 m,
- 2.5 mm<sup>2</sup>: max. dĺžka 50 m.

**POZNÁMKA:** Napájací kábel, zástrčka a zásuvný konektor musia byť vodotesné a určené na vonkajšie použitie.

Pred použitím prevzdušňovača sa uistite, že v blízkosti nie sú žiadne osoby a že pod prevzdušňovačom nie sú žiadne predmety.

### Štartovanie motora



#### Spustenie motora prevzdušňovača:

- Stlačte vypínač 1 (obr. 4).
- Potiahnite páku spínača 2 (Obr. 4) do rukoväte.

#### Vypnutie prevzdušňovača:

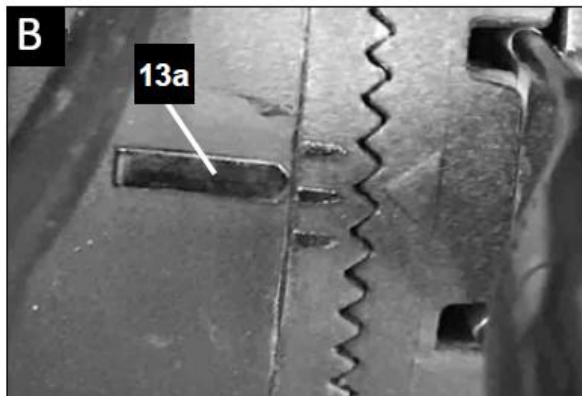
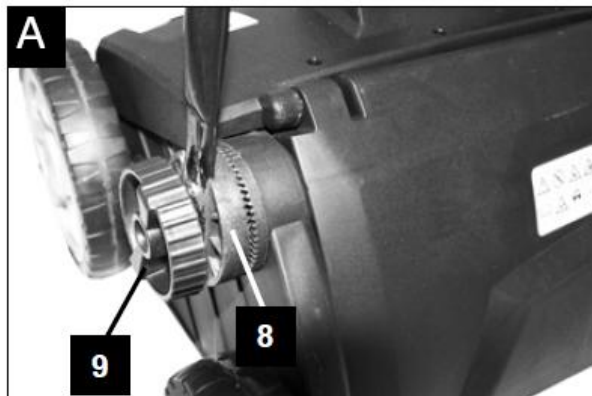
- Uvoľnite páku spínania, motor prevzdušňovača sa automaticky vypne, ale majte na pamäti, že nôž stroja sa na chvíľu otočí.

Obr. 4

Používanie zariadenia by nemalo byť ťažké, ale musíte dodržiavať bezpečnostné pravidlá.

### Nastavenie výšky rukoväte

Výšku rukoväte možno nastaviť. Ak to chcete urobiť, uvoľnite montážne **skrutky 9 (obr. 5A)** a nastavte konzolu volantu a potom nastavte jednu z troch možných úrovní, ako je znázornené na **obr. 5B**.



Obr. 5

### Nastavenie výšky/hĺbky

Pracovná výška sa nastavuje pákou na bočnej strane stroja. Ak chcete zmeniť pracovnú výšku, jemne potiahnite páku, nastavte páku do požadovanej polohy a nechajte ju zaistiť do polohy. Rozsah pracovnej výšky závisí od použitého pracovného nástroja.



Obr. 6

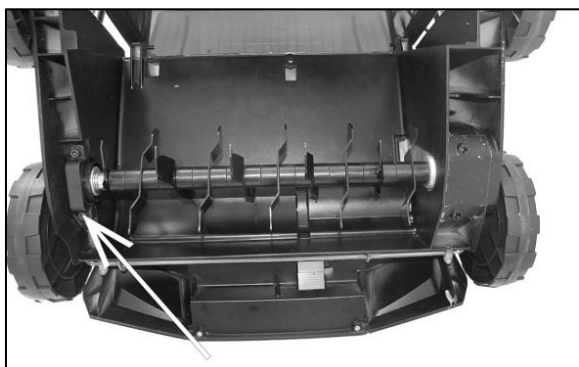
#### • Nastavenie hĺbky zjazvenia:

Poloha	Výška zjazvenia
0	+ 6 mm
1	- 3 mm
2	- 6 mm
3	- 9 mm
4	- 12 mm

#### • Nastavenie hĺbky prevzdušňovania:

Aby ste zabezpečili bezchybnú prevádzku a zabránili poškodeniu hriadeľa prevzdušňovača, používajte prevzdušňovací hriadeľ len vtedy, keď je pracovná hĺbka nastavená na hodnotu „0“.

### Výmena pracovného nástroja



Obr. 7

K dispozícii sú dva valčeky vybavené dvoma rôznymi nástrojmi. Na obrázku naproti (**obr. 7**) je znázornený stroj s hriadeľom na vyčesávač. Zmena pracovného nástroja na prevzdušňovač:

- Odskrutkujte skrutky označené šípkou (imbusový kľúč dodávaný v súbave).
- Vyberte verikulárny hriadeľ a vymeňte ho za perličkový hriadeľ.
- Namontujte skrutky so šesťhrannou hlavou.

**POZOR!** Pred výmenou hriadeľa noste ochranné rukavice.

## ČISTENIE, ÚDRŽBA A SKLADOVANIE



### Varovanie

- Pred vykonávaním opráv alebo údržby sa uistite, že stroj je odpojený od elektrickej siete a že v blízkosti nie sú žiadne deti ani tretie osoby.
- Všetky matice, skrutky a skrutky udržiavajte v dobrom stave, aby ste sa uistili, že stroj bude pracovať bezpečne.
- Často kontrolujte zásobník na trávu, či nie je opotrebovaný alebo poškodený.



Po skončení práce vyčistite prevzdušňovač. Nakloňte stroj nabok. Pomocou kefy vyčistite vnútro puzdra trávy a prachu a v prípade potreby chráňte kovové časti antikoróznymi činidlami. Celý stroj môžete vyčistiť vlhkou handričkou a prípadne ho chrániť pastou farby.

Prevzdušňovač by mal byť uložený v dobre vetranej miestnosti na suchom a bezprašnom mieste.

Uistite sa, že kôš na trávu je prázdny a správne vyčistený. Hnilobná tráva môže poškodiť kôš.

Pred uskladnením skladujte iba funkčný stroj, ak je to potrebné, opravte chyby.

## DOPRAVA

- Pred premiestnením stroja na netravnatých povrchoch a pri preprave tam a späť stroj vypnite .
- Pred prepravou prevzdušňovača zaistite pracovný nástroj (najlepšie ho vyberte zo stroja).
- Stroj zaistite dopravnými pásmi na prepravu a ak je to možné, dopravte zariadenie do pôvodného obalu.
- Počas prepravy postupujte opatrne a pamätajte, že nôž stroja je veľmi ostrý.

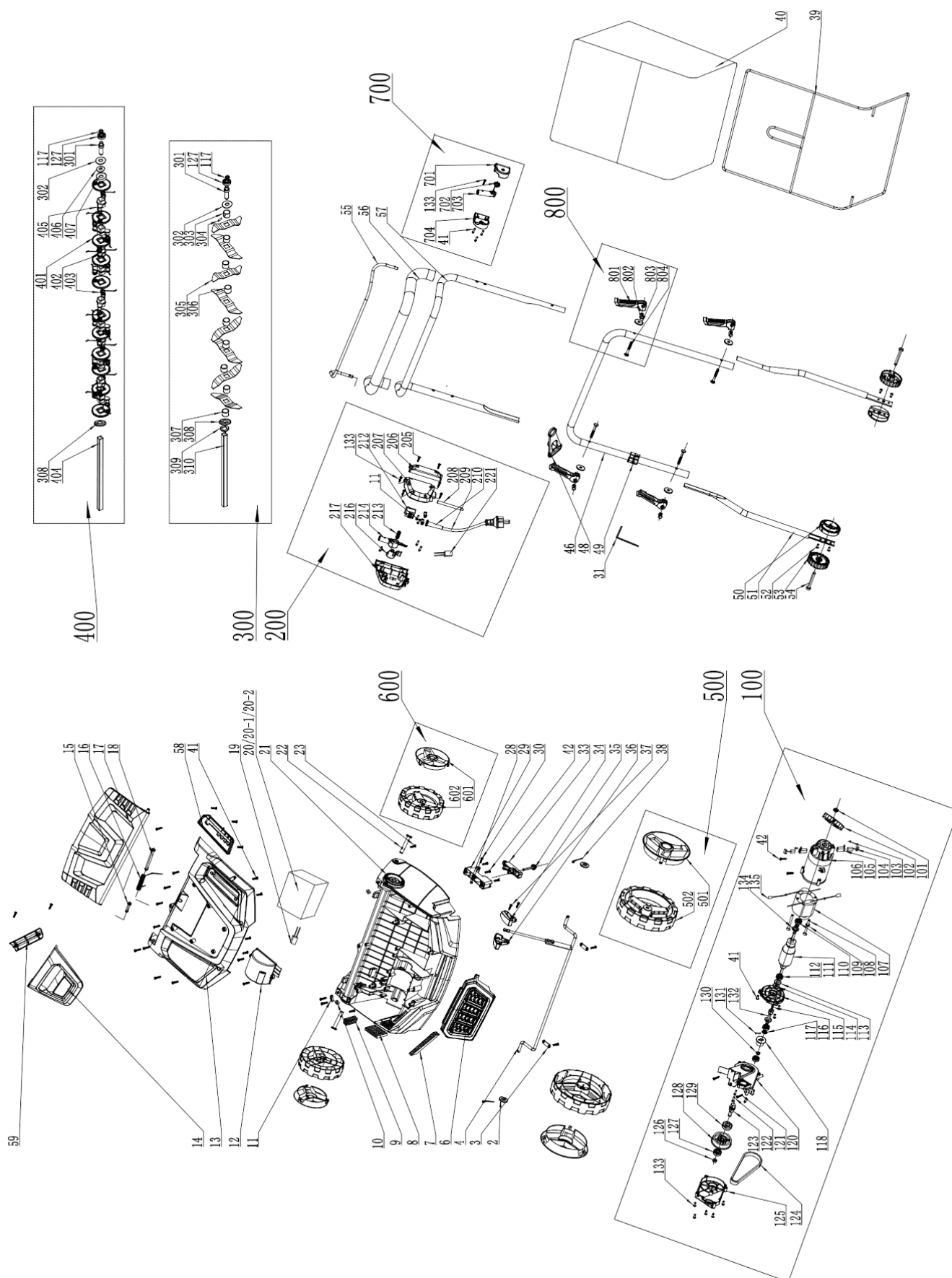
## KONTROLA A DIAGNOSTIKA PROBLÉMOV 14

Problém	Možná příčina	Riešenie problému
Zariadenie sa nezapne.	Žiadne napájanie.	Uistite sa, že je zariadenie pripojené k elektrickej sieti.
Horúce puzdro zariadenia.	Zariadenie je prehriate.	Zastavte prevádzku a počkajte najmenej 10 minút.
Zariadenie sa nepotopí a nefunguje správne.	Ovinutá tráva okolo osi pracovného nástroja.	Vypnite zariadenie, odpojte ho od zdroja napájania a vyčistite pracovný nástroj.
	Pôda je príliš tvrdá.	Zmeňte pracovnú hĺbku.
	Hriadeľ je veľmi opotrebovaný.	Vymeňte hriadeľ.

## ZÁRUKA A SERVIS

Produkt zakúpený u vás je určený len na amatérske (hobby) použitie. V prípade použitia elektrického náradia na iné účely (obchodné, profesionálne) to povedie k strate ručenia ručiteľa za zakúpené zariadenie. Informácie o záruke a servisnej sieti NAC nájdete na stránke [servis.nac.com.pl](http://servis.nac.com.pl).

Nezabudnite, že stroj sa musí po každom použití vyčistiť. Udržiavanie zariadenia čisté zabezpečí dlhodobú a spoľahlivú prevádzku. Čistenie, údržba a pravidelné kontroly nie sú opravami. Autorizované služby NAC môžu vykonávať tieto činnosti ako platenú službu.







### Vyhlásenie o zhode ES

Výrobca:

meno: **NAC Sp. z o.o.**  
adresa: Al. Krakowska 39, 05-090 Raszyn, Poľsko

prehlasuje s plnou zodpovednosťou, že stroj:

meno: **Prevzdušňovač**  
model: **SCE180-38-W.**  
sériové číslo: 051 25 5842519794 0000 000001 - 051 26 5842519794 9999 999999

spĺňa základné požiadavky:

- Smernica o strojových zariadeniach **MD 2006/42/ES**,
- Smernica **EMC 2014/30/ES**
- Smernica **2000/14/ES** o hluku pri **NEE**, príloha v a **2005/88/ES**,
- Smernica **RoHS 2011/65/EÚ** a **2015/863/EÚ**,

spĺňa tieto harmonizované normy:

- EN 60335-1:2012 +A11:2014 +A13:2017+A1:2019+A14:2019+A2:2019+A15:2021
- EN 62233:2008
- EN ISO 12100:2010
- EN 50636-2-92:2014
- AfPS GS 2019:01 Pak
- EN IEC 55014-1:2021
- EN IEC 55014-2:2021
- EN IEC 61000-3-2:2019+A1:2021
- EN IEC 61000-3-11:2019.

2000/14/ES: Uplatňuje sa postup posudzovania zhody uvedený v prílohe v.

- Nameraná maximálna hladina akustického výkonu  $L_{WA}$  je 105 dB(a),
- Garantovaná hladina akustického výkonu  $L_{WA}$  je 108 dB(a).

Miesto predloženia a uchovávanía technickej dokumentácie:

NAC Sp. z o.o.  
Al. Krakowska 39,  
05-090 Raszyn

Jarosław Malinowski  
technický a certifikačný riaditeľ

Raszyn, 04. októbra 2024





## ZÁRUKA

Vážené dámy a páni!

Ďakujeme vám za zakúpenie nášho produktu a blahoželáme k správnej voľbe. Zariadenie, ktoré ste si zakúpili, bolo navrhnuté a vyrobené s použitím najnovších technológií a ponúka prvotriedne štandardy kvality a spoľahlivosti, pričom je šetrné k životnému prostrediu.

Chceli by sme vám pripomenúť povinnosť dôkladne sa oboznámiť s postupmi uvedenia do prevádzky a obsluhy pred použitím zariadenia; tieto postupy sú uvedené v návode na použitie dodanom so zariadením.

 **801 044 450**

Infolinka je v prevádzke od pondelka do piatka od 8.00 do 15.00. Cena hovoru podľa sadzieb jednotlivých sieťových operátorov.

Naša špecializovaná servisná sieť vám poskytne všetku potrebnú pomoc v oblasti technického a prevádzkového poradenstva.

Užitočné servisné informácie a zoznam autorizovaných servisných stredísk nájdete na webovej stránke:

 **[serwis.nac.com.pl](http://serwis.nac.com.pl)**

1. Spoločnosť NAC zaručuje efektívnu prevádzku zariadenia v súlade s technickými a prevádzkovými podmienkami opísanými v návode na použitie.
2. Záruka na pomôcku sa poskytuje na 24 mesiacov spotrebiteľovi ("t. j. fyzickej osobe, ktorá uskutočňuje právny úkon s podnikateľom, ktorý priamo nesúvisí s jeho obchodnou alebo profesionálnou činnosťou") a na 12 mesiacov, ak ju zakúpi podnikateľ ("t. j. fyzická osoba, právnická osoba a organizačná zložka, ktorá vykonáva obchodnú alebo profesionálnu činnosť vo vlastnom mene"). Po uplynutí tejto lehoty má používateľ nárok na opravu za úhradu. Na akumulátory sa záruka nevzťahuje.
3. Všetky závady zistené počas záručnej doby v dôsledku chýb materiálu, montáže alebo spracovania budú opravené bezplatne.
4. Základom pre získanie záručnej ochrany je doklad o kúpe zariadenia od autorizovaného distribútora NAC spolu s podpísaným výťahom tohto záručného listu, ktorý vydal oficiálny **autorizovaný distribútor NAC** v deň predaja. Záručná ochrana sa neposkytne, ak je záručný výťah certifikovaný/opečiatkovaný spoločnosťou, ktorá nie je autorizovaným distribútorom spoločnosti NAC. Táto záruka platí na území Poľskej republiky.
5. Závady na zariadení, na ktoré sa vzťahuje záruka, budú odstránené do 14 pracovných dní od prijatia v autorizovanom servisnom stredisku NAC. Túto lehotu možno vo výnimočných prípadoch predĺžiť na 30 pracovných dní.
6. Z dôvodov, ktoré poskytovateľ záruky nemôže ovplyvniť, môže byť vyššie uvedená lehota predĺžená, najmä ak si výrobok vyžaduje dodatočné overenie/skúšku alebo ak nastanú okolnosti v podobe vyššej moci, ktoré znemožňujú jej dodržanie, napr.: záplavy, požiar, štrajky, prírodné katastrofy, dovozné obmedzenia atď.
7. Záruka sa nevzťahuje na činnosti, ako je montáž, údržba, pravidelný servis, nastavenie a čistenie, ako ani na kontroly, výmeny oleja a filtrov vrátane materiálov a dielov použitých na uvedené činnosti. Tieto činnosti sa môžu vykonávať za poplatok. Záruka sa nevzťahuje na prirodzené opotrebovanie alebo zhoršenú funkčnosť akumulátorov v dôsledku bežného používania.
8. Na odstránenie závad alebo poškodenia je potrebné spotrebič spolu s dokladom o kúpe a platným záručným listom doručiť do: najbližšieho autorizovaného servisného strediska alebo využiť výhodný systém "door to door" alebo doručiť na miesto nákupu. Prístroj by sa mal predtým vyčistiť. Servisné miesto/obchod môže odmietnuť opravu nečistého spotrebiča. Ak sa má spotrebič prepravovať, je nevyhnutné, aby sa z neho pred odovzdaním kuriérovi alebo predajcovi vyliali prevádzkové kvapaliny (palivo a olej). Balenie musí zaručovať bezpečnú prepravu, odporúča sa originálne balenie.
9. Spôsob vybavenia sťažnosti určí poskytovateľ záruky. Poskytovateľ záruky nie je povinný dodať náhradné zariadenie počas trvania záručnej opravy.
10. Táto záruka platí za predpokladu, že spotrebič je správne prevádzkovaný, udržiavaný a obsluhovaný v súlade s priloženým návodom na použitie.
11. Používateľ je povinný okamžite prestať používať chybné zariadenie. Pokračovanie v prevádzke chybného zariadenia môže spôsobiť ďalšie poruchy a ohroziť zdravie alebo život používateľa alebo tretích osôb.
12. Záruka sa nevzťahuje na škody spôsobené: mechanickým poškodením, nesprávnym používaním, úpravami a opravami vykonanými neoprávnenými osobami. To platí aj pre montáž a používanie nesprávnych dielov a filtrov, mazív, olejov a palív.
13. Zničené prípadných záručných plomb alebo štítku so sériovým číslom môže byť dôvodom na odmietnutie záruky.
14. Záruka sa nevzťahuje na chyby spôsobené bleskom, požiarom, povodňou alebo inými prírodnými katastrofami.
15. Záruka sa nevzťahuje na spotrebné a prirodzené sa opotrebovávajúce diely, ktoré podliehajú opotrebovaniu počas prevádzky a ktorých stav musí kontrolovať používateľ, ako napríklad: klinové remene, žiarovky, filtre, zapalovacie sviečky, kolesá, nože a ostria, úchyty na nože, žacie hlavy, rezacie reťaze, vodidlá reťazí, ovládacie káble, preťažovacie kľúče a čapy.
16. Spoločnosť NAC nenesie zodpovednosť za priame alebo nepriame škody, straty alebo náklady vyplývajúce z používania alebo nemožnosti používať zariadenie na akýkoľvek účel.
17. Ak je potrebné vykonať na spotrebiči údržbové práce pred vykonaním opravy, servis/obchod môže so súhlasom používateľa/osoby podávajúcej reklamáciu tieto práce vykonať za úhradu.
18. Ak sa počas opravy zistí, že je potrebné vymeniť komponenty súvisiace s bezpečnosťou používateľa alebo tretích strán (vrátane ostria, reťazí, vodidiel, ochranných krytov rezných komponentov a iných komponentov súvisiacich s bezpečnosťou), servisné stredisko je povinné tieto komponenty vymeniť, aj keď je to so súhlasom používateľa/osoby podávajúcej reklamáciu spoplatnené. V prípade odmietnutia reklamácie servis vráti výrobok bez vykonania opravy.
19. Záruka sa nevzťahuje na prípadné poškodenie predmetov alebo zranenie osôb.
20. Záruka na predávaný tovar nevylučuje, neobmedzuje ani nepozastavuje práva kupujúcej fyzickej osoby vyplývajúce z ustanovení o nesúlade predávaného tovaru s právnymi predpismi v prípade väd tovaru.

.....  
Názov zariadenia \*

.....  
Model \*

.....  
Dátum predaja \*

.....  
Výrobné číslo zariadenia \*

.....  
Výrobné číslo motora

Vyhlasujem, že som sa oboznámil s návodom na použitie a záručným listom. Zakúpené zariadenie som nadobudol v prevádzkyschopnom stave, kompletne, s dokladom o kúpe.

Čitateľný podpis kupujúceho .....

.....  
Pečiatka a čitateľný podpis predávajúceho \*<sup>1</sup>

\* Vyplní predávajúci

**\*<sup>1</sup> Vyhlasujem, že som oficiálnym autorizovaným distribútorom zariadení NAC.**

Poskytnutie nepravdivého vyhlásenia subjektom, ktorý nie je autorizovaným distribútorom zariadení NAC, môže mať za následok trestnoprávnu zodpovednosť predávajúceho podľa čl. 271 a čl. 286 Trestného zákona.

Č.	Dátumy	Popis opravy	Pečiatka podniku
	Dátum nahlásenia zariadenia		
	Dátum ukončenia opravy		
	Dátum vydania zariadenia		
	Dátum nahlásenia zariadenia		
	Dátum ukončenia opravy		
	Dátum vydania zariadenia		
	Dátum nahlásenia zariadenia		
	Dátum ukončenia opravy		
	Dátum vydania zariadenia		
	Dátum nahlásenia zariadenia		
	Dátum ukončenia opravy		
	Dátum vydania zariadenia		

# OBJAVTE NOVÉ PRÍLEŽITOSTI

**NAC**  
NEW AMERICAN CONCEPT



**Vážený zákazník,**



**v prípade záručných a servisných problémov  
nás kontaktujte prostredníctvom webovej stránky**

# **serwis.nac.com.pl**

**HĽADAJ NÁS**



*Fotografie a popisy v tejto príručke sú majetkom spoločnosti NAC. V súlade s úradným vestníkom 94 č. 24 pol. 83, úprava podľa úradného vestníka 94 č. 43 pol. 170 je kopírovanie, spracúvanie a šírenie tohto materiálu ako celku alebo jeho časti bez súhlasu NAC zakázané a predstavuje porušenie autorských práv.*

*Tento návod neuvádza vlastnosti zakúpeného zariadenia, na ktoré sa vzťahuje, pokiaľ nemajú priamy vplyv na používanie zariadenia, a preto sa konkrétne technické údaje uvedené v návode môžu zmeniť, za čo spoločnosť NAC nezodpovedá.*